

## Surveillances régionales

### COVID-19

En semaine 22, la circulation du SARS-CoV-2 est en diminution en Auvergne-Rhône-Alpes, à un niveau très bas. Les indicateurs de recours aux soins en ville et aux urgences et l'impact hospitalier diminuent.

→ Indicateurs clés [page 2](#)

La vaccination contre la COVID-19 chez les personnes particulièrement fragiles reste nécessaire avec notamment la [campagne de rappel](#) organisée jusqu'au 16 juin 2023 (personnes âgées de 80 ans et plus, personnes immunodéprimées, résidents des EHPAD et USLD, personnes à risque de forme grave). L'application des gestes barrières et autres mesures préconisées reste recommandée pour protéger les personnes vulnérables.

→ Pour en savoir plus : [point épidémiologique national](#) et [tableau de bord InfoCovidFrance](#)

### Surveillance renforcée des arboviroses

La surveillance des cas de chikungunya, dengue et Zika a commencé le 1<sup>er</sup> mai : 7 cas importés de dengue ont été identifiés dans la région.

→ Plus d'informations [pages 3 et 4](#).

### Mortalité toutes causes

En S21, aucun excès de mortalité toutes causes tous âges n'est observé à ce stade.

→ Plus d'informations [page 7](#)

### Gastro-entérites et diarrhées aiguës

Tous âges : Niveau faible, tendance →

→ Indicateurs clés [page 2](#)

### Asthme

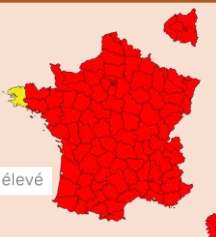
Forte augmentation du recours aux soins pour asthme en semaine 22

→ Plus d'informations [page 6](#)

### Allergies

Risque d'allergie aux  
pollens au 7 juin  
RNSA

□ nul ■ faible ■ moyen ■ élevé



Le risque d'allergie sera élevé pour les pollens de graminées sur toute la région ([Réseau national de surveillance aérobiologique](#)).

→ Plus d'informations [page 5](#)

### Actualités – Faits marquants

#### • Semaine de la santé sexuelle : du 5 au 9 juin 2023

Célébrée cette année du 5 au 9 juin, la semaine de la santé sexuelle est l'occasion d'aborder (ou ré-aborder) des sujets tels que le consentement, la contraception ou la prévention contre les maladies sexuellement transmissibles. Retrouvez sur cette page toutes les actions mises en œuvre en Auvergne-Rhône-Alpes par l'ARS et les partenaires institutionnels et associatifs, [pour en savoir plus](#).

#### • A l'occasion du démarrage de la surveillance sanitaire de la saison estivale à partir du 1<sup>er</sup> juin, les autorités rappellent les gestes à adopter par tous pour se protéger de la chaleur

Comme chaque année, les autorités sanitaires lancent le 1<sup>er</sup> juin la surveillance active de l'exposition de la population aux vagues de chaleur durant la saison estivale, en lien étroit avec Météo France, jusqu'au 15 septembre. Un dispositif de prévention est également mis en place par le ministère de la Santé et de la Prévention et Santé publique France rappelant les bons réflexes pour protéger sa santé et prendre soin de son entourage en cas de fortes chaleurs, [pour en savoir plus](#).

#### • Toxi-infections alimentaires collectives en France : les chiffres 2021

Santé publique France publie les données annuelles de surveillance des toxi-infections alimentaires collectives (TIAC) qui montrent une augmentation de TIAC déclarées en 2021 par rapport à 2020, mais qui reste en-dessous des nombres de 2018 et 2019, [pour en savoir plus](#).

#### • En 2022, la France compte toujours près de 12 millions de fumeurs quotidiens

A l'occasion de la Journée mondiale sans tabac, le 31 mai, Santé publique France publie dans son Bulletin épidémiologique hebdomadaire (BEH), les dernières estimations de la prévalence du tabagisme en France métropolitaine parmi les adultes de 18 à 75 ans, [pour en savoir plus](#).

#### • Borréliose de Lyme et prévention des piqûres de tiques : où en est-on en France ?

C'est le début de la saison à risque de piqûre de tique en France. Une journée de sensibilisation sur la borréliose de Lyme et les autres maladies transmises par les tiques a été organisée le 25 mai 2023 par les centres de référence les prenant en charge, l'occasion pour Santé publique France de faire un point sur la situation et de partager les résultats du Baromètre Santé réalisé dans la région Grand-Est, où le taux d'incidence est parmi les plus élevés, [pour en savoir plus](#).

# INDICATEURS CLES EN AUVERGNE-RHONE-ALPES

Pathologie	Indicateur	S22	Evolution sur 7 jours*	
COVID-19	Nouveaux cas confirmés	1 597	- 40%	
	Taux pour 100 000 habitants**	20		
	Nombre de personnes testées	12 643	- 21%	
	Taux pour 100 000 habitants	155		
	Taux de positivité (% testés)	12,6	- 3,9 points	
	Actes SOS Médecins	88	- 13%	
	Part d'activité (% actes)	1,1%	- 0,2 point	
	Passages aux urgences	86	- 40%	
	Part d'activité (% passages)	0,2%	- 0,1 point	
	Nouvelles hospitalisations tous services	78	- 27%	
Nouvelles admissions en services de soins critiques	12	- 2 admissions		
<b>Au 6 juin 2023</b>				
	Hospitalisations tous services	665	- 3%	
	Patients en services de soins critiques	43	- 3 patients	
Gastro-entérites aiguës	Réseau Sentinelles (/100 000 habitants, IC à 95%)	57 [24 ; 90]	+ 19%	
	Actes SOS Médecins	315	- 6%	
	Part d'activité (% actes)	3,9%	- 0,5 point	
	Passages aux urgences	480	+ 6%	
Part d'activité (% passages)	1,1%	inchangée		
Arboviroses	<b>Au 6 juin 2023</b>			
	Nombre de cas importés	7 cas de dengue		
Encéphalite à tiques	<b>Au 6 juin 2023</b>			
	Nombre de cas confirmés	3 cas		
Allergies	Actes SOS Médecins	559	+ 82%	
	Part d'activité (% actes)	7,0%	+ 3 points	
Asthme	Actes SOS Médecins	230	+180%	
	Part d'activité (% actes)	2,9%	+ 1,8 point	
	Passages aux urgences	1 106	+ 149%	
	Part d'activité (% passages)	2,5%	+ 1,5 point	

Tendances : augmentation ; diminution ; stabilité

\* Si l'indicateur est un nombre, l'évolution est rapportée en % si le nombre est supérieur ou égal à 50 ou en nombre s'il est inférieur à 50

\*\* En raison du changement des recommandations et de la prise en charge des tests de dépistage du COVID-19, le terme « taux d'incidence » n'est plus utilisé.

# SURVEILLANCE RENFORCEE DES ARBOVIROSES

En Auvergne-Rhône-Alpes, le moustique *Aedes albopictus* (« moustique tigre ») continue de s’implanter dans de nombreuses communes de la région. La surveillance renforcée a pour objectif de prévenir ou de limiter l’instauration d’un cycle autochtone de transmission des arbovirus.

## Dispositif de surveillance renforcée du 1<sup>er</sup> mai au 30 novembre

Le chikungunya, la dengue et le Zika sont des maladies transmises par le « moustique tigre », présent sur le territoire métropolitain et actif entre les mois de mai et de novembre. Au cours de cette période, des interventions de démoustication sont réalisées autour des lieux fréquentés par les cas pour limiter le risque de transmission. Elles vont permettre de tuer les moustiques avant qu’ils ne se contaminent en piquant une personne infectée, ou qu’ils n’infectent d’autres personnes.

## Situation en Auvergne-Rhône-Alpes

Depuis le début de la surveillance renforcée et jusqu’au 07/06/2023, ont été signalés :

- **7 cas confirmés de dengue** importés de Guadeloupe (n=2), Thaïlande (n=2), Arabie Saoudite (n=2) et Martinique (n=1).

L’Entente interdépartementale de démoustication Rhône-Alpes a été sollicitée sur 2 lieux de déplacement de cas virémiques signalés. Des prospections autour de cas n’ont pas identifié la présence de moustiques adultes.

**Tableau 1** : Nombre de cas d’arboviroses confirmés / probables importés en Auvergne-Rhône-Alpes du 01/05/2023 au 07/06/2023

Département	Dengue	Chikungunya	Zika
Ain	1	0	0
Allier	0	0	0
Ardèche	0	0	0
Cantal	0	0	0
Drôme	0	0	0
Isère	1	0	0
Loire	0	0	0
Haute-Loire	0	0	0
Puy-de-Dôme	0	0	0
Rhône	4	0	0
Savoie	0	0	0
Haute-Savoie	1	0	0
<b>Total</b>	<b>7</b>	<b>0</b>	<b>0</b>

**Tableau 2** : Surveillance entomologique autour des cas d’arboviroses signalés en Auvergne-Rhône-Alpes du 01/05/2023 au 07/06/2023

Département	Investigations entomologiques		
	Nombre d’enquête de l’EID*	Traitements larvicides	Traitements adulticides
Ain	0	0	0
Allier	0	0	0
Ardèche	1	1	0
Cantal	0	0	0
Drôme	1	1	0
Isère	0	0	0
Loire	0	0	0
Haute-Loire	0	0	0
Puy-de-Dôme	0	0	0
Rhône	0	0	0
Savoie	0	0	0
Haute-Savoie	0	0	0
<b>Total</b>	<b>2</b>	<b>2</b>	<b>0</b>

\* plusieurs interventions possibles par cas pour des cas passés pendant leur virémie en Auvergne-Rhône-Alpes

## Pour en savoir plus

- Des informations actualisées sont disponibles sur le site de l’ARS Auvergne-Rhône-Alpes : [Moustique tigre et arboviroses](#)
- La description du dispositif est accessible sur le site de [Santé publique France](#)
- Les données de surveillance sont disponibles sur le [site de Santé publique France](#)

# SURVEILLANCE RENFORCEE DES ARBOVIROSES

Dispositif de surveillance renforcée : conduite à tenir



## SURVEILLANCE DU CHIKUNGUNYA, DE LA DENGUE ET DU ZIKA EN METROPOLE

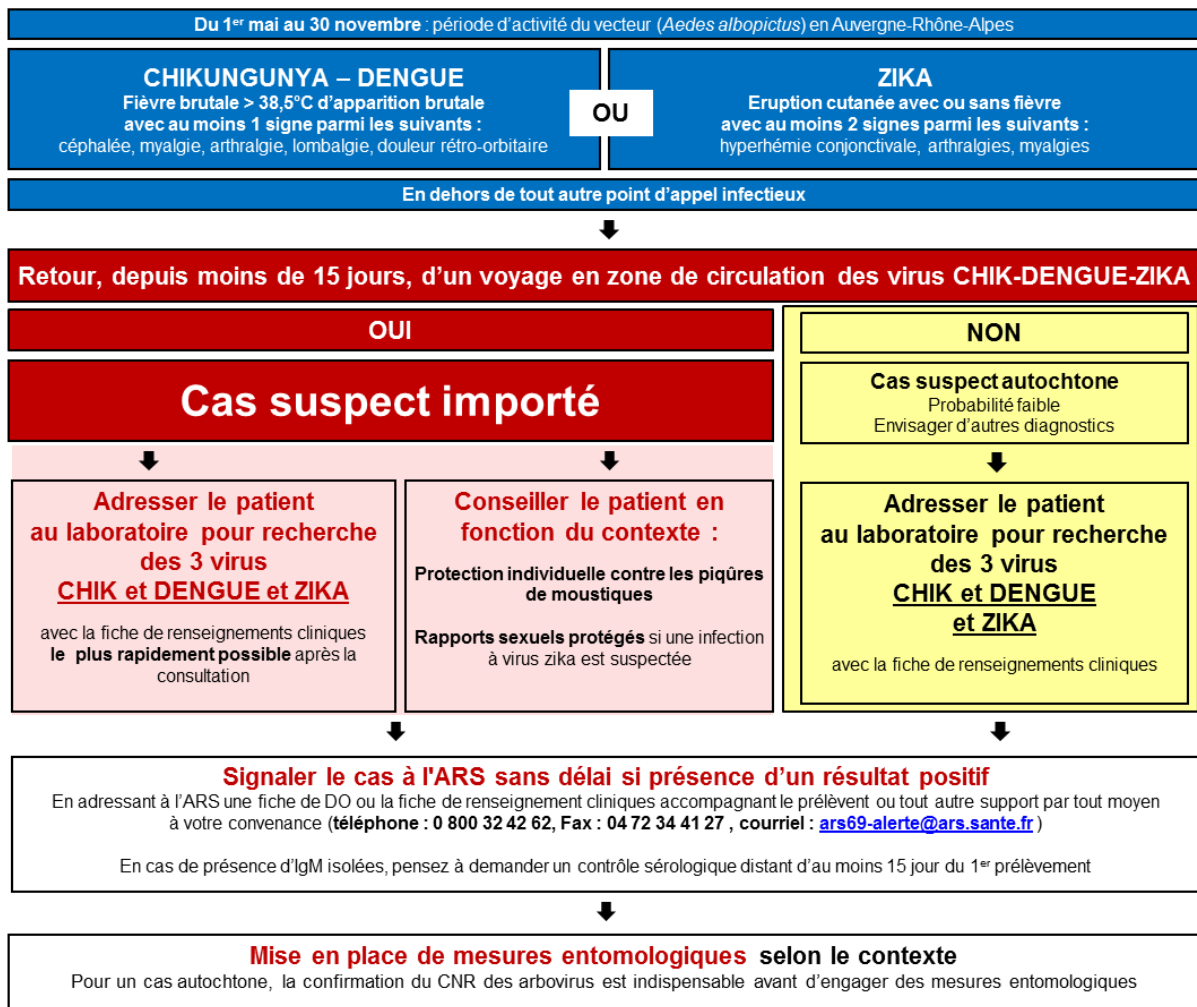


### Objectifs

- Identifier les cas importés probable et confirmés
- Mettre en place des mesures entomologiques pour prévenir la transmission de la maladie autour de ces cas

### CONDUITE A TENIR DEVANT DES CAS PROBABLES OU CONFIRMES DE CHIKUNGUNYA, DE DENGUE ET DE ZIKA

(en l'absence de circulation autochtone de dengue, de chikungunya et de zika)



### DIAGNOSTIC BIOLOGIQUE CHIKUNGUNYA, DENGUE ET ZIKA

	DDS*	J+1	J+2	J+3	J+4	J+5	J+6	J+7	J+8	J+9	J+10	J+11	J+12	J+13	J+14	J+15	...
RT-PCR Sang (chik-dengue-zika)																	
RT-PCR Urine (zika)																	
Sérologie (IgM et IgG) (chik-dengue-zika)																	

\* date de début des signes

  Analyse à prescrire

#### PLATEFORME REGIONALE DE RECEPTION DES SIGNAUX



Tél : 0 800 32 42 62  
 Fax : 04 72 34 41 27  
 Mèl : [ars69-alerte@ars.sante.fr](mailto:ars69-alerte@ars.sante.fr)

ARS ARA  
 241 rue Garibaldi  
 69003 Lyon

# ALLERGIES

## Surveillance environnementale

Les concentrations de pollens de graminées dans l'air sont très fortes sur les capteurs de pollens comme c'est le cas chaque année au début du mois de juin. Le risque d'allergie sera élevé pour les pollens de graminées sur toute la région. Les belles conditions météorologiques ensoleillées et les températures élevées favoriseront l'émission et la dispersion des pollens de graminées dans l'air. Ce risque d'allergie élevé pour les pollens de graminées le restera malheureusement encore pendant plusieurs semaines avant de diminuer vers la fin du mois de juin. Seules les rares averses de pluie pourront faire baisser, localement et temporairement, les concentrations de pollens et apporter un peu de répit aux allergiques.

Le risque d'allergie sera plus faible pour les autres herbacées en floraison, à savoir les pollens de plantain, oseille et orties (urticacées).

## Bulletin allergo-pollinique du Réseau de Surveillance Aérobiologique (RNSA)

- Lien vers le bulletin : [cliquer ici](#)
- Carte de vigilance des pollens : [cliquer ici](#)

## Cartographie d'Atmo Auvergne-Rhône-Alpes sur la qualité de l'air

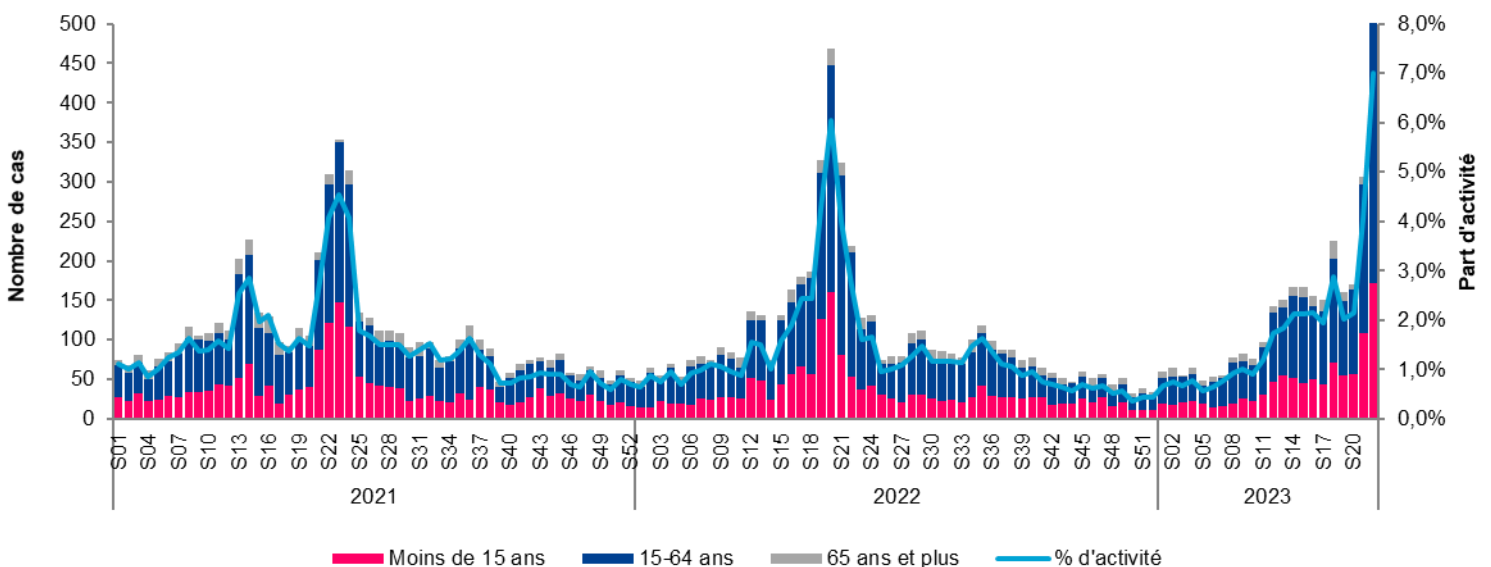
- Indices de la qualité de l'air en Auvergne-Rhône-Alpes : [cliquer ici](#)

## Surveillance sanitaire

### Surveillance ambulatoire

Sur l'ensemble de la région Auvergne-Rhône-Alpes, le nombre de cas d'allergies diagnostiqués par les associations SOS Médecins a fortement augmenté en S21 et en S22 (22/05/2023 au 04/06/2023). La part dans l'activité SOS Médecins s'élève à 7% en S22 (+ 3 points par rapport à la S21). Elle est supérieure à celles des 2 saisons précédentes à la même période.

**Figure 1** : Nombre hebdomadaire des consultations diagnostiquées « allergies » par les associations SOS Médecins de la S01-2021 (4 au 10 janvier 2021) à la S22-2023 (29 mai au 4 juin 2023) en Auvergne-Rhône-Alpes – Source : SOS Médecins au 06/06/2023



## Informations et recommandations du Ministère de la Santé

Informations générales sur les Pollens et Allergies : page du Ministère de la santé : [cliquez ici](#)

Recommandations sanitaires : conseils de prévention : [cliquez ici](#)

# ASTHME

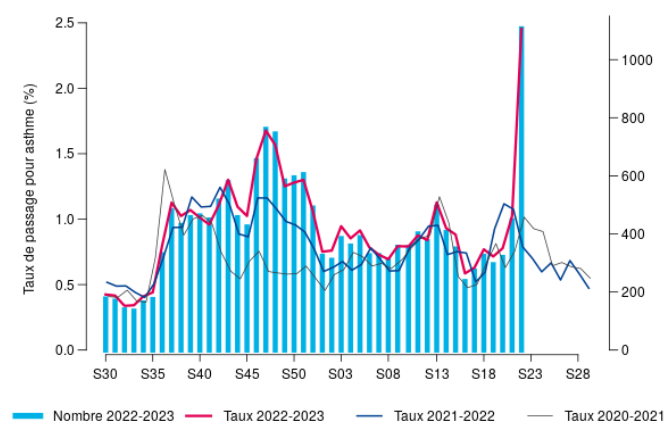
En Auvergne-Rhône-Alpes, en semaine 22 (du 29 mai au 4 juin), une forte augmentation d'activité pour asthme a été observé dans les services d'urgences et au sein des associations SOS Médecins. En semaine 22, 1106 passages aux urgences pour asthme sont recensés contre 445 en semaine 21 et 319 en semaine 20. Les associations SOS Médecins ont dénombré 230 actes pour asthme en semaine 22, contre 82 en semaine 21 et 74 en semaine 20.

Ces pics ont particulièrement été observés en tout début de semaine puis lors du weekend. Les départements les plus touchés sont l'Allier, l'Isère, la Loire, le Rhône, la Savoie et la Haute-Savoie.

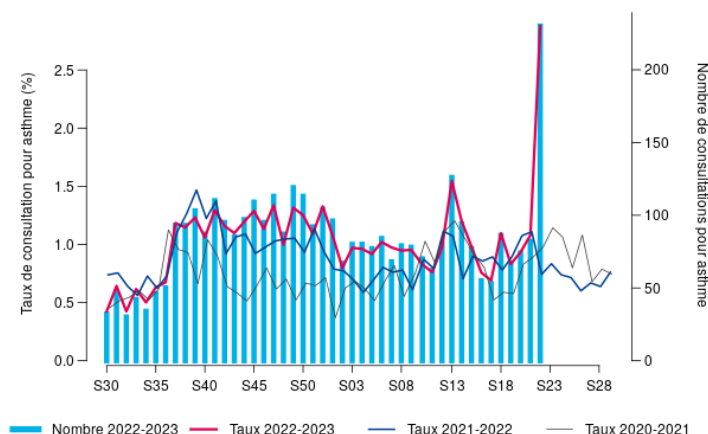
Cette forte activité a principalement concerné les adultes actifs, puis les enfants. En effet, les passages aux urgences comptaient 52% de patients âgés de 15 à 64 ans, 44% d'enfants de moins de 15 ans et 4% de personnes de 65 ans et plus. Les associations SOS Médecins comptaient 58% d'adultes âgés de 15 à 64 ans, 37% d'enfants de moins de 15 ans et 5% de personnes de 65 ans et plus.

La concomitance d'orages survenant en pleine période de pollinisation des graminées pourrait expliquer cette augmentation brutale du recours aux soins pour asthme. Ce phénomène a déjà été observé (cf. BEH). Selon cette hypothèse, ces conditions météorologiques favoriseraient l'éclatement des grains de pollens en particules polliniques dont la diffusion serait intensifiée par les rafales de vent. La micronisation des grains de pollens permettrait une pénétration plus profonde dans l'arbre respiratoire.

**Figure 2 :** Passages aux urgences pour asthme (réseau Oscour®), tous âges, Auvergne-Rhône-Alpes



**Figure 3 :** Actes SOS Médecins pour asthme, tous âges, Auvergne-Rhône-Alpes



**Tableau 3 :** Hospitalisations après passage aux urgences pour asthme (réseau Oscour®), tous âges, Auvergne-Rhône-Alpes

Semaine	Nombre d'hospitalisations pour asthme, tous âges	Taux d'asthme parmi toutes les hospitalisations codées, tous âges (%)
S21	97	1,3%
<b>S22</b>	<b>174</b>	<b>2,4%</b>

## Prévention de l'asthme

Recommandations de l'Assurance maladie sur le traitement de la crise d'asthme et de l'exacerbation : [cliquez ici](#)

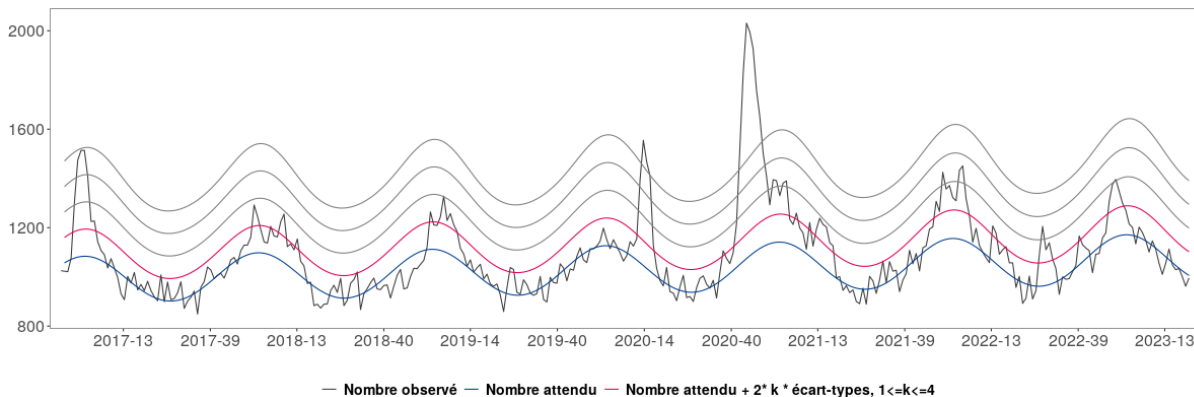
# MORTALITE TOUTES CAUSES

## Synthèse des données disponibles

En Auvergne-Rhône-Alpes, de la S16 à la S21 (du 17 avril au 28 mai), aucun excès de mortalité toutes causes tous âges n'est observé pour l'instant.

Compte-tenu des délais habituels de transmission des données, les effectifs de mortalité observés pour les 3 semaines précédentes sont encore incomplets. Il convient donc de rester prudent dans l'interprétation de ces observations.

Figure 4 : Nombre hebdomadaire de décès toutes causes tous âges en Auvergne-Rhône-Alpes (Source : INSEE)



Consulter les données nationales :

- Surveillance des urgences et des décès SurSaUD® (Oscour, SOS Médecins, Mortalité) : [cliquez ici](#)
- Surveillance de la mortalité : [cliquez ici](#)

**Certification électronique des décès** : depuis 2007, l'application CertDc permet aux médecins de saisir en ligne un certificat de décès et d'en transmettre quasi immédiatement le volet médical auprès des services en charge de l'analyse des causes de décès (CépiDc-Inserm) et de la veille sanitaire (Santé publique France). Ce dispositif présente plusieurs avantages pour les médecins. [Pour en savoir plus.](#)

Parution du [Décret n° 2022-284 du 28 février 2022](#) relatif à l'établissement du certificat de décès

**Allergies aux pollens : Recommandations pendant une période pollinique pour les personnes se sachant allergiques :**

### À LA MAISON



- Rincez vos cheveux le soir



- Aérez au moins 10 mn par jour, de préférence avant le lever et après le coucher du soleil



- Évitez d'aggraver vos symptômes en ajoutant des facteurs irritants ou allergisants (tabac, produits d'entretien ou de bricolage, parfums d'intérieur, encens, bougies, etc.)

### À L'EXTÉRIEUR



- Éviter les activités extérieures qui entraînent une surexposition aux pollens : tonte du gazon, entretien du jardin, activités sportives, etc. En cas de nécessité, privilégiez la fin de journée et le port de lunettes de protection et d'un masque



- Évitez de faire sécher le linge à l'extérieur



- En cas de déplacement en voiture, gardez les vitres fermées

## Remerciements :

Nous remercions les partenaires qui nous permettent d'exploiter les données pour réaliser cette surveillance :

- Services d'urgences du réseau Oscour®,
- Associations SOS Médecins,
- Services de réanimation,
- Le Réseau Sentinelles de l'Inserm,
- Le CNR Virus des infections respiratoires (Laboratoire de Virologie-Institut des Agents Infectieux, HCL)
- Les établissements hébergeant des personnes âgées
- Les mairies et leur service d'état civil
- L'Institut national de la statistique et des études économiques (Insee)
- L'ensemble des professionnels de santé qui participent à la surveillance
- Les équipes de l'ARS ARA notamment celles chargées de la veille sanitaire et de la santé environnementale
- L'Entente Interdépartementale Rhône-Alpes pour la Démoustication (EIRAD)

Directrice de la publication :

Caroline SEMAILLE  
Santé publique France

Responsable :

Christine SAURA

Comité de rédaction :

Thomas BENET  
Elise BROTTE  
Emmanuelle CAILLAT-VALLET  
Delphine CASAMATTA  
Anna CONDE  
Erica FOUGERE  
Emma MINA-BILLARD  
Philippe PEPIN  
Noémie ROSELLO  
Garance TERPANT  
Alexandra THABUIS  
Emmanuelle VAISSIERE  
Jean-Marc YVON

Diffusion :

Cellule régionale Auvergne-Rhône-Alpes

Tél. 04.72.34.31.15

[cire-ara@santepubliquefrance.fr](mailto:cire-ara@santepubliquefrance.fr)

Retrouvez-nous sur :  
[santepubliquefrance.fr](http://santepubliquefrance.fr)

Twitter :  
[@sante-prevention](https://twitter.com/sante-prevention)