

COVID-19

En semaine 30, la diminution de la circulation du SARS-CoV-2 se poursuit dans la région avec une baisse du taux d'incidence de 38% et du taux de positivité de 6,3 points. Les indicateurs virologiques restent toutefois à des niveaux élevés dans toutes les départements et dans toutes les classes d'âge.

Les indicateurs hospitaliers sont quasiment stables, à un niveau relativement élevé.

En S29, le nombre de cas chez les résidents en ESMS progresse toujours, mais le nombre de déclaration de nouveaux épisodes est en baisse.

→ [pour en savoir plus : point épidémiologique national](#) et [tableau de bord InfoCovidFrance](#)

Vague de chaleur intense : mesures spécifiques à adopter en période de COVID-19

Ces fortes chaleurs surviennent alors que l'[épidémie de COVID-19](#) persiste. Dans ce contexte, la prévention de la canicule est privilégiée. L'aération - pour lutter contre la transmission de COVID-19 - doit se limiter aux heures les moins chaudes, quand les températures extérieures sont en-dessous des températures intérieures. En parallèle, pour lutter contre la COVID-19 lors des fortes chaleurs, il est important de :

- renforcer les autres mesures barrières : lavage de mains, port du masque dans les lieux collectifs rafraîchis, distanciation physique
- ne pas utiliser de ventilateurs en présence de tiers
- s'isoler quand on est symptomatique ou en cas de test positif
- être à jour dans sa vaccination contre la COVID-19.

Canicule

Vague de chaleur intense depuis le 31 juillet 2022.

→ Plus d'informations [page 9](#)

Mortalité toutes causes

En S29, un excès de mortalité toutes causes de niveau élevé est observé tous âges et chez les 65 ans et plus.

→ Plus d'informations [page 10](#)

Allergies

Les pollens de graminées présents depuis de nombreuses semaines sont de moins en moins nombreux, le risque d'allergie associé sera faible dans la partie est de la région à moyen dans l'ex Auvergne.

Les pollens d'ambrosie montent progressivement en puissance et sont déjà bien présents en Auvergne-Rhône-Alpes avec un risque d'allergie qui sera de niveau moyen ces prochains jours dans le Rhône, la Drôme, l'Ardèche et le nord-Isère ([Réseau national de surveillance aérobiologique](#) au 29/07/2022).

Variole du singe (Monkey Pox)

Au 2 août à 12h00, 2 239 cas confirmés de variole du singe ont été rapportés en France. Les cas résidaient le plus fréquemment en Ile-de-France et pour 10% en Auvergne-Rhône-Alpes (173 cas sur les 1 689 dont la région de résidence est connue).

Pour en savoir plus : [point de situation au 02/08/2022](#)

Actualités – Faits marquants

• Gouvernance transnationale du Nutri-Score : les 7 pays engagés adoptent un algorithme amélioré pour les aliments

Les autorités compétentes de Belgique, France, Allemagne, Luxembourg, Pays-Bas, Espagne et Suisse ont adopté le 26 juillet les évolutions de l'algorithme du Nutri-Score pour les aliments, élaborées par le comité scientifique. Ces évolutions renforceront l'efficacité du Nutri-Score pour classer les aliments en cohérence avec les recommandations alimentaires, et ainsi guider les consommateurs vers des choix alimentaires favorables à un meilleur état de santé, [pour en savoir plus](#).

• Passez un été sans souci

Pendant l'été, comme tout au long de l'année, l'Agence régionale de santé Auvergne-Rhône-Alpes est mobilisée pour protéger la santé des habitants. Vous trouverez sur [cette page](#) toutes les recommandations pour passer un été sans souci.

• Calendrier santé environnement de l'Agence régionale de santé (ARS) Auvergne-Rhône-Alpes

Au mois d'août, l'ARS explique comment [lutter contre les punaises de lit](#) et se protéger lors des [vagues de chaleur et canicule](#). Chaque mois, l'ARS ARA propose des conseils de prévention sur des thématiques environnementales impactant la santé, [pour en savoir plus](#).

INDICATEURS CLES EN AUVERGNE-RHONE-ALPES

Pathologie	Indicateur	S30	Evolution
COVID-19	Nouveaux cas confirmés	37 161	
	Taux d'incidence (/100 000 personnes)	456	- 38 %
	Taux de dépistage (/100 000 personnes)	1 753	- 23 %
	Taux de positivité (% testés)	26,0 %	- 6,3 points
	Actes SOS Médecins	556	- 10%
	Part d'activité (% actes)	7,4%	- 1,2 point
	Nouveaux épisodes en ESMS*	38	- 33 épisodes
	- Résidents, cas confirmés*	483	+ 89 cas
	- Personnel, cas confirmés*	263	+ 4 cas
	- Décès dans l'établissement*	6	+ 5 décès
	Passages aux urgences	612	- 39%
	Part d'activité (% passages)	1,5%	- 0,8 point
	Nouvelles hospitalisations tous services	731	- 22%
	Nouvelles admissions en services de soins critiques	71	- 17%
	Nouveaux décès hospitaliers	59	+ 3 décès
	Au 2 août 2022		
Hospitalisations tous services	2 005	+ 2%	
Personnes en services de soins critiques	103	+ 3%	
Nombre de décès par certification électronique	62	- 10 décès	
Au 1^{er} août 2022			
Couverture vaccinale ≥1 dose	76,6%	Inchangée	
Couverture vaccinale schéma complet	75,9%	Inchangée	
Couverture vaccinale dose de rappel	57,4%	+ 0,1 point	
Arboviroses	Au 3 août 2022		
	Nombre de cas importés de dengue	8 cas	Inchangé
	Nombre de cas importés de chikungunya	1 cas	
Allergies	Actes SOS Médecins	87	- 22%
	Part d'activité (% actes)	1,2%	- 0,3 point
Gastro-entérites aiguës	Réseau Sentinelles (/100 000 habitants, IC à 95%)	29 [6;52]	0%
	Actes SOS Médecins	355	+ 11%
	Part d'activité (% actes)	4,7%	+ 0,4 point
	Passages aux urgences	527	- 18%
	Part d'activité (% passages)	1,3%	- 0,2 point
Mortalité toutes causes	Excès de décès*	En S29, excès élevé significatif tous âges et chez les 65 ans et plus	

* Données de la S30 non consolidées, publication des données de la S29

Tendances : augmentation ; diminution ; stabilité

COVID-19

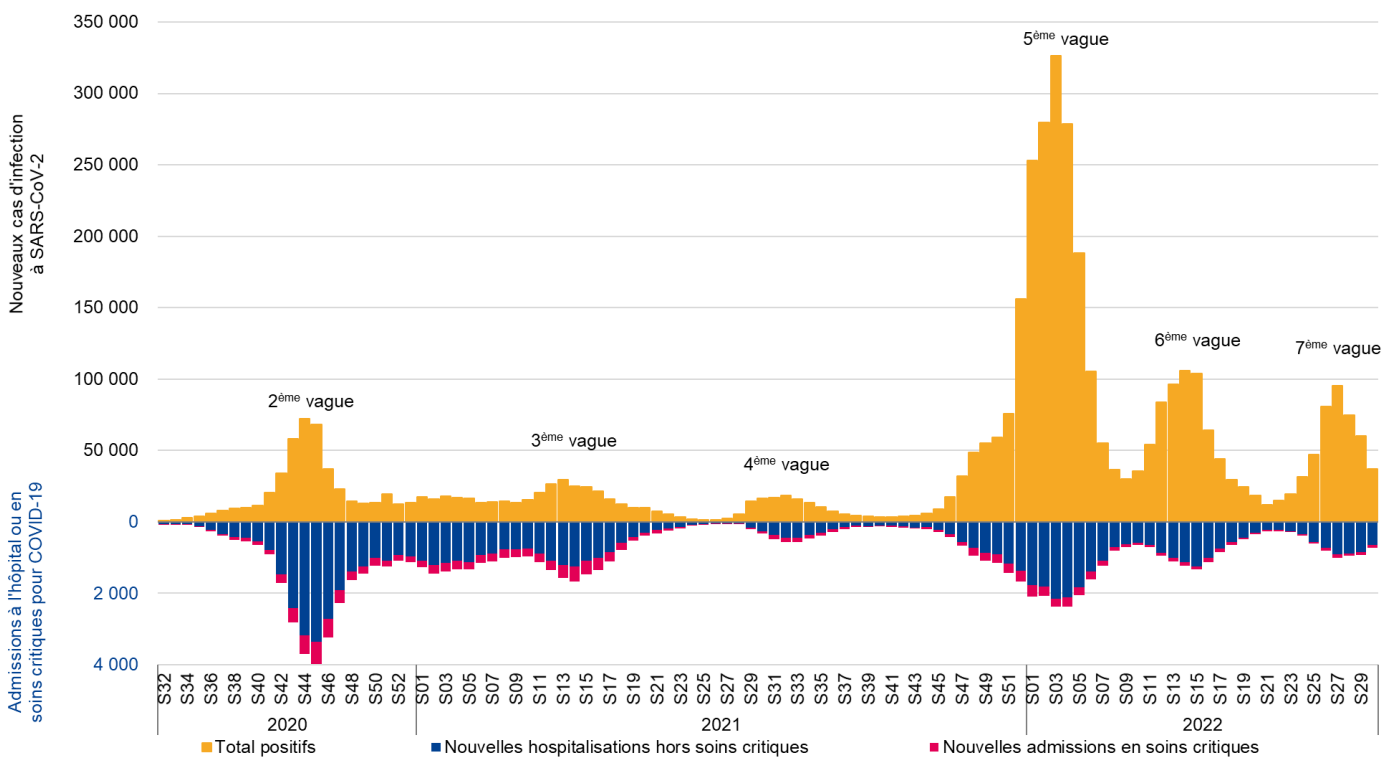
En S30 (du 25 au 31/07/22), la circulation virale du SARS-CoV-2 diminue pour la troisième semaine consécutive en région Auvergne-Rhône-Alpes. La baisse s'observe dans tous les départements et dans toutes les classes d'âge. Le taux d'incidence régional diminue de 38% en S30 mais demeure élevé, à 456 cas pour 100 000 habitants ; le taux de positivité diminue fortement (-6,3 points), mais demeure élevé (26,0%).

L'impact hospitalier dans la région se stabilise. Au 2 août, le nombre de personnes hospitalisées pour COVID-19 et le nombre personnes suivies en soins critiques sont stables par rapport à la semaine précédente, avec 2 005 personnes hospitalisées et 103 patients suivis en soins critiques. Le nombre de nouvelles hospitalisations pour COVID-19 et le nombre de nouvelles admissions en soins critiques diminuent au niveau régional de respectivement 22% et 17%. L'Allier et la Haute-Loire présentent les taux d'hospitalisation les plus élevés de la région, supérieurs à 14 pour 100 000 habitants.

En Établissements et services médico-sociaux (ESMS), en S29, le nombre de nouveaux épisodes de COVID-19 diminue et le nombre de cas chez les résidents augmente. Le nombre de cas chez le personnel et le nombre de décès pour COVID-19 sont stables.

La Figure 1 rapporte les nombres de nouveaux cas confirmés d'infections à SARS-CoV-2 et de nouvelles hospitalisations pour COVID-19 (dont les admissions en soins critiques) par semaine depuis août 2020, période couvrant toutes les vagues épidémiques à l'exception de la première.

Figure 1 : Evolution du nombre de nouveaux cas positifs d'infections à SARS-CoV-2, des nouvelles hospitalisations et des admissions en soins critiques pour COVID-19, par semaine, Auvergne-Rhône-Alpes, du 08/08/2020 au 31/07/2022. Sources : SI-DEP et SI-VIC, données au 03/08/2022*.



* Les échelles sont différentes pour les nombres de cas et les nombres d'hospitalisations.

COVID-19

1. Surveillance virologique en Auvergne-Rhône-Alpes

Cas d'infection à SARS-CoV-2 (COVID-19) : personne présentant une infection à SARS-CoV-2 confirmée par test RT-PCR ou test antigénique, que cette personne soit symptomatique ou asymptomatique (voir [définition de cas](#)).

En S30, la circulation du SARS-CoV-2 en Auvergne-Rhône-Alpes est en baisse, avec un taux d'incidence s'élevant à 456 pour 100 000 habitants, contre 735 pour 100 000 habitants la semaine précédente. Le **taux de positivité** et le **taux de dépistage diminuent également** (respectivement - 6,3 points et - 23 %). De même, le **taux d'incidence chez les 65 ans poursuit sa diminution** par rapport à la semaine précédente.

Le **taux de positivité chez les cas symptomatiques est en diminution** par rapport à la semaine précédente (- 5,0 points).

Tableau 1 : Indicateurs clés de surveillance virologique des infections à SARS-CoV-2 en région Auvergne-Rhône-Alpes, par semaine calendaire. Source : SI-DEP, données au 03/08/2022.

Indicateurs en région	2022-S28	2022-S29	2022-S30	Variation S29-S30	Tendance 3 dernières semaines
Nombre de personnes testées	211 791	185 824	142 940	- 23 %	↘
Nombre de cas confirmés	74 817	59 928	37 161	- 38 %	↘
Taux de positivité (/100 personnes testées)	35,3 %	32,3 %	26,0 %	- 6,3 points	↘
Taux de dépistage (/100 000 habitants)	3 014*	2 279	1 753	- 23 %	↘
Taux d'incidence, tout âge (/100 000 habitants)	1 065*	735	456	- 38 %	↘
Taux d'incidence, ≥65 ans (/100 000 habitants)	892	710	483	- 32 %	↘
Proportion de cas confirmés symptomatiques	71 %	70 %	70 %	0 point	↘
Taux de positivité chez les symptomatiques (/100 personnes testées symptomatiques)	62,1 %	60,5 %	55,5 %	- 5,0 points	↘

* Indicateurs corrigés pour prendre en compte l'effet du jeudi 14 juillet, férié

Surveillance virologique, par classes d'âge

En S30, le **taux d'incidence diminue dans toutes les classes d'âge**. Il est le plus élevé chez les 20-39 ans (supérieur à 570/100 000 habitants). Les moins de 10 ans présentent le taux d'incidence le moins élevé, inférieur à 200 pour 100 000 habitants.

Le taux de positivité et le taux de dépistage diminuent dans toutes les classes d'âge.

Figure 2 : Evolution du taux d'incidence hebdomadaire des cas d'infections à SARS-CoV-2 par classes d'âge de 10 ans, de la semaine 2022-06 (7 janvier au 13 février 2022) à la semaine 2022-30 (25 au 31 juillet 2022), Auvergne-Rhône-Alpes. Source : SI-DEP, données au 03/08/2022.

cage10	2022																								
	S06	S07	S08	S09	S10	S11	S12	S13	S14	S15	S16	S17	S18	S19	S20	S21	S22	S23	S24	S25	S26	S27	S28	S29	S30
[00-10]	1377	484	301	285	422	571	725	650	775	687	292	185	175	223	158	63	54	80	157	240	447	527	329	267	166
[10-20]	1683	660	416	361	427	692	1208	1193	1128	912	365	217	184	198	158	88	105	128	208	327	544	658	502	426	254
[20-30]	1450	895	583	490	503	654	1024	1191	1301	1254	837	555	359	286	204	139	202	299	459	693	1257	1516	1203	1018	580
[30-40]	1894	1010	628	470	588	869	1220	1380	1559	1499	945	622	422	370	283	174	216	301	488	749	1310	1568	1240	966	572
[40-50]	1576	834	532	429	494	798	1272	1478	1614	1542	902	586	397	320	260	169	226	277	452	699	1224	1412	1068	820	510
[50-60]	1064	623	428	355	408	642	1063	1333	1526	1502	980	670	440	328	244	163	244	309	495	732	1218	1392	1117	886	552
[60-70]	760	498	392	297	350	563	874	1099	1259	1374	958	687	450	355	245	185	226	276	442	661	1062	1238	994	791	515
[70-80]	695	493	350	309	369	624	1004	1275	1426	1563	1093	816	521	391	286	213	257	294	487	665	972	1128	916	723	490
[80-90]	723	494	342	290	327	499	841	1086	1181	1318	941	724	419	288	205	126	157	206	325	469	737	899	798	646	453
[90 et +]	1086	813	534	408	399	528	860	1158	1323	1458	1132	835	482	353	192	122	132	137	234	373	582	807	812	704	503

Variants de SARS-CoV-2

D'après les données de séquençage des souches cliniques de SARS-CoV-2 issues de l'enquête transversale « Flash S28 » du 11/07/2022, le **variant Omicron représentait 100 % des séquences interprétables en S29** en Auvergne-Rhône-Alpes. Le **sous-lignage BA.5 continuait de progresser et représentait 91,1 % des séquences interprétables en S29** (vs 86,2 % en S28). Les sous-lignages BA.2 et BA.4 ne représentaient plus que 1,0 % et 2,0 % des séquences interprétables en S29.

Des informations sur les sous-lignages d'Omicron sont disponibles dans [l'analyse de risque variants du 06/07/2022](#).

Surveillance virologique par département

En S30, le taux d'incidence des infections à SARS-CoV-2 **diminue dans tous les départements**. La Haute-Loire présente le taux d'incidence le plus élevé (567/100 000 habitants), suivi de l'Ardèche (558/100 000 habitants) et de la Drôme (550/100 000 habitants).

Le taux de dépistage diminue dans l'ensemble des départements. Le Rhône présente le taux de dépistage le plus élevé de la région (2 031/100 000 habitants).

Le taux de positivité diminue dans tous les départements. La Haute-Loire et l'Ardèche présentent les taux de positivité les plus élevés, supérieurs à 30 %.

Chez les personnes de 65 ans et plus, le taux d'incidence diminue dans tous les départements. Il est le plus élevé en Haute-Loire (602/100 000 habitants).

Tableau 2 : Indicateurs clés de surveillance virologique des infections à SARS-CoV-2 en région Auvergne-Rhône-Alpes, par département. Source : SI-DEP, données au 03/08/2022.





Département	Nombre de personnes testées	Nombre de cas confirmés d'infection par SARS-CoV-2	Taux de dépistage (pour 100 000 habitants)	Taux de positivité (% personnes testées)	Taux d'incidence, tous âges (pour 100 000 habitants)	Variation taux d'incidence tous âges S29-S28	Taux d'incidence, 65 ans et plus (pour 100 000 habitants)
Ain (01)	10 682	2 808	1 605	26,3	422	- 42 %	472
Allier (03)	4 991	1 336	1 504	26,8	403	- 42 %	405
Ardèche (07)	5 687	1 845	1 719	32,4	558	- 35 %	506
Cantal (15)	2 276	676	1 589	29,7	472	- 36 %	471
Drôme (26)	9 649	2 885	1 840	29,9	550	- 33 %	474
Isère (38)	22 064	5 783	1 716	26,2	450	- 35 %	453
Loire (42)	13 828	3 712	1 802	26,8	484	- 37 %	518
Haute-Loire (43)	3 949	1 289	1 738	32,6	567	- 39 %	602
Puy-de-Dôme (63)	9 671	2 860	1 438	29,6	425	- 38 %	496
Rhône (69)	38 825	8 450	2 031	21,8	442	- 40 %	488
Savoie (73)	6 944	2 021	1 571	29,1	457	- 39 %	489
Haute-Savoie (74)	14 374	3 496	1 691	24,3	411	- 39 %	477

2. Hospitalisations, admissions en services de soins critiques, décès en Auvergne-Rhône-Alpes

Patients actuellement hospitalisés et nombre total de décès

Au 2 août 2022, le nombre total de personnes hospitalisées pour COVID-19 (que l'infection à SARS-CoV-2 soit le motif principal d'admission ou non) et **le nombre total de patients pris en charge en services de soins critiques pour COVID-19 sont stables**, avec environ 2 000 patients hospitalisés et 100 patients suivis en soins critiques en Auvergne-Rhône-Alpes.

Tableau 3 : Indicateurs clés de surveillance des hospitalisations pour COVID-19 en région Auvergne-Rhône-Alpes, Source : SI-VIC, au 02/08/2022

Indicateurs en région, nombre	Le 19 juillet 2022	Le 26 juillet 2022	Le 2 août 2022	Variation 2 dernières semaines	Tendance 3 dernières semaines
Patients hospitalisés pour COVID-19	2 031	1 973	2 005	+ 2%	
dont patients en hospitalisation conventionnelle	1 384	1 373	1 380	+ 1%	
dont patients suivis en soins critiques	103	100	103	+ 3%	
<i>dont patients suivis en réanimation</i>	53	58	66	+ 14%	
Cumul des décès	15 956	16 004	16 074	+ 70	
Cumul des retours à domicile	88 236	89 168	89 917	+ 749	

COVID-19

Nouvelles hospitalisations, nouvelles admissions en soins critiques et nouveaux décès

En S30, le nombre de nouvelles hospitalisations pour COVID-19 poursuit sa diminution, avec 731 nouvelles hospitalisations recensées contre 937 la semaine précédente (- 22%). Après une augmentation en S29, le nombre de nouvelles admissions en soins critiques diminue de 17% en S30. Le nombre de nouveaux décès hospitaliers est stable.

Tableau 4 : Indicateurs clés de surveillance des nouvelles hospitalisations pour COVID-19 et des nouveaux décès hospitaliers en région Auvergne-Rhône-Alpes, en semaine complète, à la date d'admission, Source : SI-VIC, au 03/08/2022

Indicateurs en région	S28	S29	S30	Variation S30-S29	Tendance 3 dernières semaines
Nombre de nouvelles hospitalisations pour COVID-19	943	937	731	- 22%	→
<i>part des patients infectés par SARS-CoV-2 mais hospitalisés pour un autre motif</i>	31,3%	31,1%	37,4%	+ 6,3 points	→
Nombre de nouvelles admissions en soins critiques pour COVID-19	53	86	71	- 17%	→
<i>part des patients infectés par SARS-CoV-2 mais admis en soins critiques pour un autre motif</i>	28,8%	31,0%	34,3%	+ 3,3 points	→
Nombre de nouveaux décès hospitaliers	52	56	59	+ 3 décès	→
Taux de nouvelles hospitalisations pour COVID-19 /100 000 habitants	11,7	11,7	9,1	- 22%	→
Taux de nouvelles admissions en soins critiques /100 000 habitants	0,7	1,1	0,9	- 17%	→
Taux de nouveaux décès /100 000 habitants	0,6	0,7	0,7	0 point	→

* Les données de la S30 ne sont pas consolidées

Nouvelles hospitalisations par département

En S30, le nombre de nouvelles hospitalisations pour COVID-19 diminue dans la plupart des départements. Il est stable dans l'Ardèche, le Cantal, la Haute-Loire et la Haute-Savoie.

L'Allier et la Haute-Loire présentent les taux d'hospitalisation les plus élevés de la région en S30, supérieurs à 14 pour 100 000 habitants. L'Ain présente le taux d'hospitalisation le plus faible (3,3 pour 100 000 habitants).

En S30, le nombre de nouvelles admissions en services de soins critiques diminue ou est stable dans tous les départements.

Tableau 5 : Nombres hebdomadaires de nouvelles hospitalisations pour COVID-19 tous services et de nouvelles admissions en services de soins critiques pour COVID-19 et taux d'hospitalisation pour 100 000 habitants pour les semaines 29 (18 au 24 juillet 2022) et 30 (25 au 31 juillet 2022), par département, selon la date d'admission, Auvergne-Rhône-Alpes. Source : SI-VIC, au 03/08/2022

Département	Nouvelles hospitalisations				Nouvelles admissions en soins critiques	
	Nombre S30	Différence S30-S29	Taux d'hospitalisation S30	Différence S30-S29	Nombre S30	Différence S30-S29
Ain (01)	22	- 15	3,3	- 2,3	0	0
Allier (03)	52	- 24	15,7	- 7,2	2	- 3
Ardèche (07)	36	+ 2	11,0	+ 0,6	1	- 1
Cantal (15)	11	- 1	7,7	- 0,7	2	+ 1
Drôme (26)	67	- 12	12,9	- 2,3	5	0
Isère (38)	89	- 32	7,0	- 2,5	11	- 2
Loire (42)	64	- 36	8,4	- 4,7	3	- 6
Haute-Loire (43)	33	- 3	14,5	- 1,3	0	- 4
Puy-de-Dôme (63)	60	- 22	9,1	- 3,3	13	+ 3
Rhône (69)	174	- 19	9,3	- 1,0	21	- 3
Savoie (73)	46	- 43	10,6	- 9,9	5	+ 1
Haute-Savoie (74)	77	- 1	9,3	- 0,1	8	- 1

3. Surveillance en établissements sociaux et médicaux-sociaux

Au cours du mois de juillet, entre la S27 et la S30 (du 04/07/2022 au 31/07/2022), 268 nouveaux épisodes de cas confirmés de COVID-19 ont été signalés pour un total de 1 710 nouveaux cas chez les résidents et 1 029 chez le personnel. Après 5 semaines d'augmentation, le nombre de signalements est en baisse au cours des deux dernières semaines. Les nombres de cas chez les résidents et chez le personnel étaient en augmentation jusqu'à la S29.

Figure 3 : Nombre de cas confirmés de COVID-19 chez les résidents et le personnel en ESMS par semaine, entre le 20 juillet 2020 et le 31 juillet 2022, Auvergne-Rhône-Alpes.

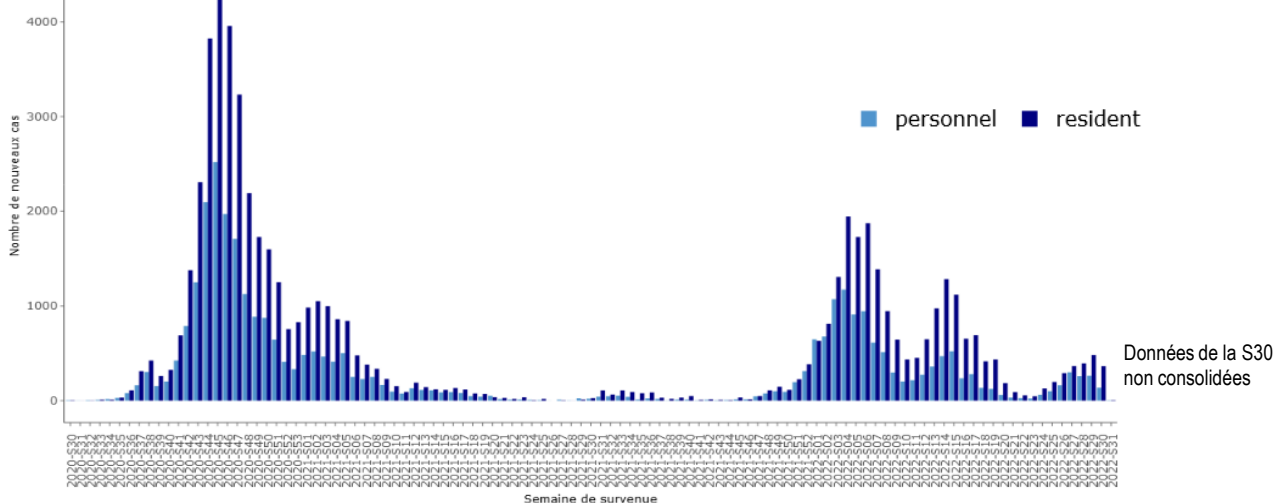


Tableau 6 : Nombre de signalements en ESMS, de cas confirmés de COVID-19 chez les résidents et le personnel et de décès de résidents à l'hôpital ou en établissement rapportés entre les semaines 27 et 30 (du 04/07/2022 au 31/07/2022), par type d'établissement.

Type d'établissement	Signalements ⁵	Cas confirmés parmi les résidents	Cas confirmés parmi le personnel	Décès de résidents à l'hôpital	Décès de résidents dans l'établissement
EHPAD	193	1 341	787	7	17
Autres EHPA ¹	22	104	16	0	0
HPH ²	47	252	207	0	0
Aide enfance ³	5	12	18	0	0
Autres EMS ⁴	1	1	1	0	0
Total	268	1 710	1 029	7	17

¹Établissements pour personnes âgées ²Hébergement pour personnes handicapées (FAM, IME, autres établissements pour enfants (ITEP, EAAP, IEM, Instituts pour déficient auditifs et visuels), autre établissements pour adultes (foyer de vie, foyer d'hébergement) ³Aide sociale à l'enfance (centres départementaux de l'enfance, foyers de l'enfance, MECS) ⁴Autres établissements (dont LAM, LHSS, CSAPA avec hébergement) ⁵Un signalement COVID-19 est défini par la survenue d'au moins un cas COVID-19 confirmé chez un résident ou professionnel de l'établissement

Analyse par département

Tableau 7 : Nombre de signalements en ESMS, de cas confirmés de COVID-19 chez les résidents et le personnel et de décès de résidents à l'hôpital ou en établissement rapportés entre les semaines 27 et 30 (du 04/07/2022 au 31/07/2022), par département.

Département	Signalements ⁵	Cas confirmés parmi les résidents	Cas confirmés parmi le personnel	Décès de résidents à l'hôpital	Décès de résidents dans l'établissement
Ain (01)	17	105	58	0	0
Allier (03)	18	92	90	0	0
Ardèche (07)	11	62	41	0	1
Cantal (15)	7	81	51	1	2
Drôme (26)	16	130	45	2	3
Isère (38)	27	107	106	1	2
Loire (42)	39	284	181	1	2
Haute-Loire (43)	16	115	78	0	2
Puy-de-Dôme (63)	20	152	75	1	1
Rhône (69)	61	417	194	0	4
Savoie (73)	18	58	52	0	0
Haute-Savoie (74)	18	107	58	1	0
Total Région	268	1 710	1 029	7	17

4. Mortalité spécifique liée à la COVID-19 lors d'une hospitalisation ou en ESMS

Pour la région Auvergne-Rhône-Alpes, on dénombre 16 039 décès cumulés liés à la COVID-19 à l'hôpital au 02/08/2022, soit **186 décès hospitaliers en plus depuis le 07/06/2022**, et 5 869 décès cumulés en ESMS au 31/07/2022 soit **17 décès supplémentaires en ESMS depuis le 03/07/2022**.

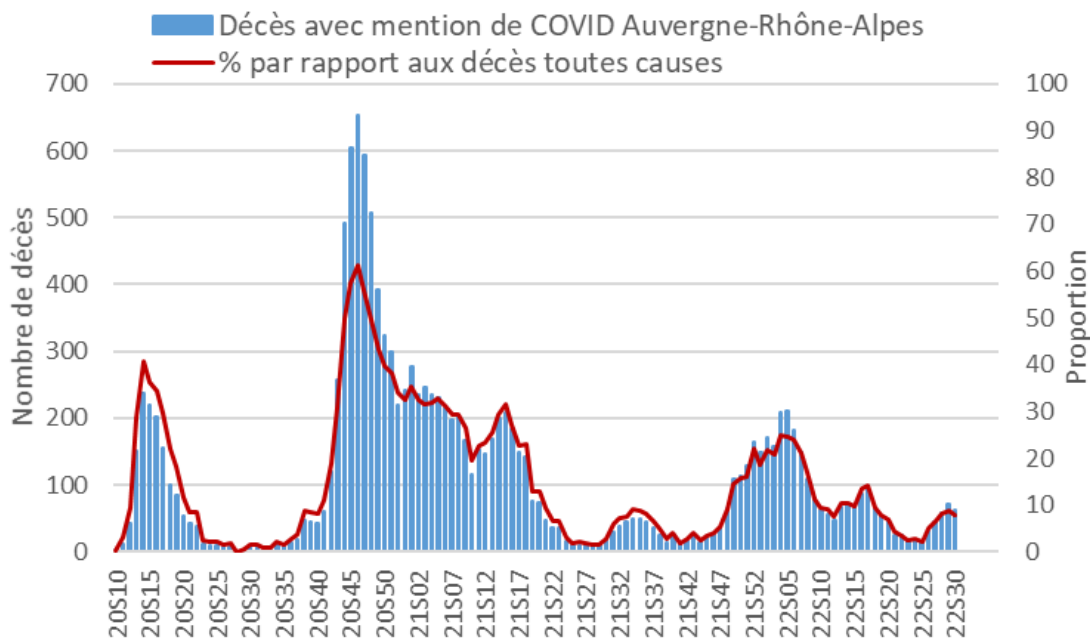
Tableau 8 : Répartition du nombre de décès cumulés hospitaliers pour COVID-19 par département d'hospitalisation et du nombre de décès cumulés de résidents en établissement (EHPAD et autres EMS) par département, Auvergne-Rhône-Alpes. Sources : SI-VIC et surveillance dans les ESMS, au 02/08/2022

Département	Décès de personnes hospitalisées	Décès de résidents en établissement
Ain (01)	795	500
Allier (03)	836	213
Ardèche (07)	631	334
Cantal (15)	229	42
Drôme (26)	1 144	278
Isère (38)	2 430	825
Loire (42)	1 836	980
Haute-Loire (43)	392	172
Puy-de-Dôme (63)	1 092	405
Rhône (69)	4 237	1 094
Savoie (73)	980	411
Haute-Savoie (74)	1 437	615
Auvergne-Rhône-Alpes	16 039	5 869

5. Mortalité spécifique liée à la COVID-19 issue de la certification électronique des décès

En **S30**, en Auvergne-Rhône-Alpes, **62 décès certifiés par voie électronique avec mention de COVID-19** ont été recensés, en **diminution** (72 en S29 et 59 en S28).

Figure 4 : Evolution du nombre de décès certifiés par voie électronique avec mention de COVID-19 dans les causes médicales de décès en Auvergne-Rhône-Alpes par semaine du 1er mars 2020 au 31 juillet 2022. Source : Inserm-CépiDC, au 02/08/2022.



CANICULE

Situation météorologique

Du 31/07/2022 au 02/08/2022, dans le contexte de fortes chaleurs, Météo-France a placé jusqu'à 10 départements d'Auvergne-Rhône-Alpes en vigilance orange (Ain, Ardèche, Drôme, Isère, Loire, Haute-Loire, Puy-de-Dôme, Rhône, Savoie et Haute-Savoie, soit 93,8 % de la population régionale résidente) et 2 départements en vigilance jaune (Allier et Cantal, soit 6,2 % de la population régionale résidente). Au 03/08/2022, ces 10 départements étaient toujours en vigilance orange. Au niveau national, 27 départements (soit 24,9 % de la population métropolitaine) sont concernés par cet épisode de canicule.

Cet épisode est le troisième de la saison. Il va perdurer sur les prochains jours.

Bilan des données sanitaires

Entre le 31/07/2022 et le 02/08/2022, la part d'actes SOS Médecins pour pathologie en lien avec la chaleur a varié entre 0,2 % et 0,9 % sur l'ensemble de la région. Ces actes concernaient pour 69 % des personnes âgées de 75 ans et plus et pour 19 % des enfants de moins de 15 ans.

Sur cette même période, la part de consultations pour pathologie en lien avec la chaleur recensée aux urgences a varié entre 0,4 % et 0,5 % sur l'ensemble de la région. Ces consultations concernaient pour 61 % des personnes âgées de 75 ans et plus et pour 9 % des enfants de moins de 15 ans. Les adultes de 15 à 74 ans représentaient 30 % de ces passages. Le taux d'hospitalisation après consultation en lien avec la chaleur était de 72 %. Les personnes âgées de 75 ans et plus passant aux urgences pour pathologies en lien avec la chaleur ont été hospitalisées dans 82 % des cas.

Pour rappel, ces indicateurs ne résument pas à eux seul l'impact des fortes chaleurs sur la santé.

Figure 5 : Proportion de passages aux urgences pour pathologies en lien avec la chaleur (réseau Oscour®), tous âges, ARA, 2018, 2019, 2022

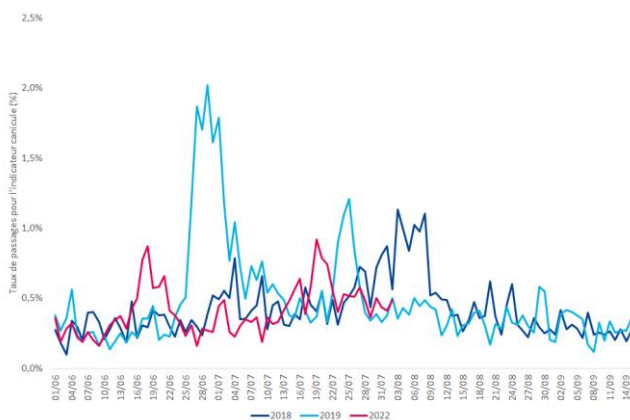
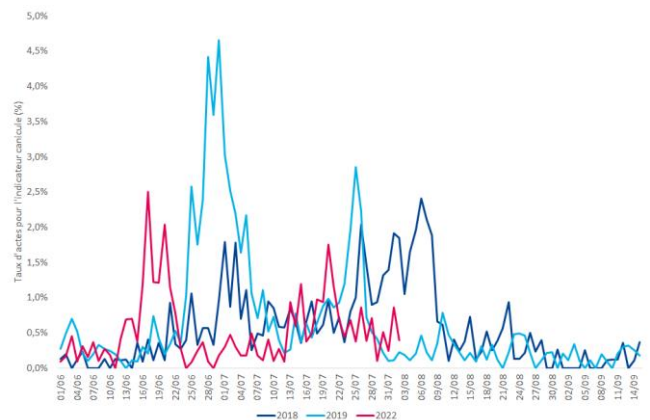


Figure 6 : Proportion d'actes SOS Médecins pour pathologies en lien avec la chaleur, tous âges, ARA, 2018, 2019, 2022



Recommandations

Une période de canicule peut entraîner un risque pour la santé des personnes exposées. Il ne faut donc pas attendre d'observer une variation des indicateurs sanitaires pour mettre en place les mesures de prévention recommandées par le plan national de gestion des vagues de chaleur. Afin de prévenir ce risque, les principales recommandations à adresser à la population sont listées ci-dessous :

Pour tous et tout particulièrement pour la personne âgée, la femme enceinte, le bébé ou la personne en situation de handicap, il est nécessaire de boire régulièrement de l'eau ; mouiller son corps et se ventiler ; manger en quantité suffisante ; éviter les efforts physiques ; ne pas boire d'alcool ; maintenir son habitation au frais en fermant les volets et les fenêtres le jour, et en les ouvrant la nuit ; passer du temps dans un endroit frais (cinéma, bibliothèque, supermarché ...) ; donner et prendre des nouvelles de ses proches.

Les conseils de prévention, ainsi que les outils élaborés par Santé publique France sont en ligne :

- <https://www.santepubliquefrance.fr/determinants-de-sante/climat/fortes-chaleurs-canicule>
- Ligne Canicule Info Service (ouverte à partir du premier épisode de chaleur) : 0 800 06 66 66

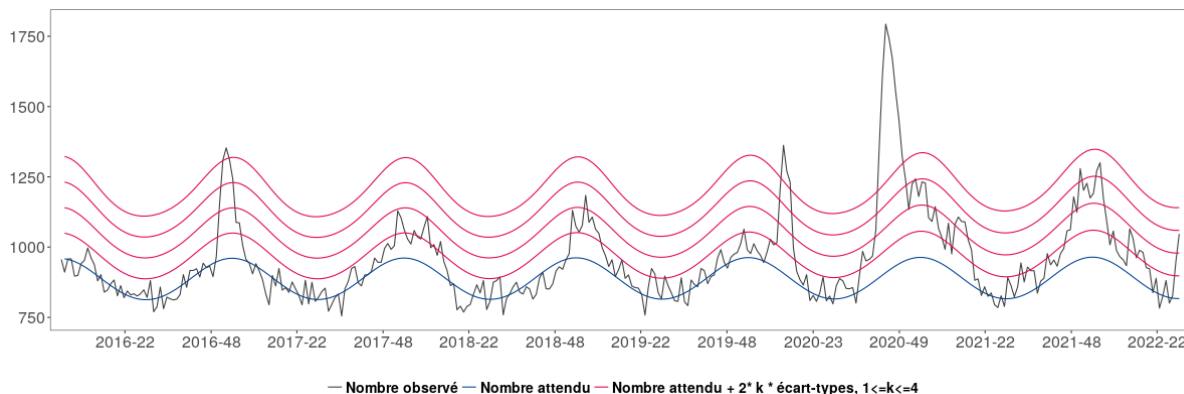
MORTALITE TOUTES CAUSES

Synthèse des données disponibles

En Auvergne-Rhône-Alpes, en S28 (du 11 au 17 juillet) un excès significatif de mortalité toutes causes de niveau modéré est observé tous âges et chez les 65 ans et plus. En S29 (18 au 24 juillet), un excès significatif de niveau élevé est observé tous âges et chez les 65 ans et plus.

Compte-tenu des délais habituels de transmission des données, les effectifs de mortalité observés pour les 3 semaines précédentes sont encore incomplets. Il convient donc de rester prudent dans l'interprétation de ces observations.

Figure 7 : Nombre hebdomadaire de décès toutes causes tous âges en Auvergne-Rhône-Alpes (Source : INSEE)



Consulter les données nationales :

- Surveillance des urgences et des décès SurSaUD® (Oscour, SOS Médecins, Mortalité) : [cliquez ici](#)
- Surveillance de la mortalité : [cliquez ici](#)



Certification électronique des décès :

depuis 2007, l'application CertDc permet aux médecins de saisir en ligne un certificat de décès et d'en transmettre quasi immédiatement le volet médical auprès des services en charge de l'analyse des causes de décès (CépiDc-Inserm) et de la veille sanitaire (Santé publique France). Ce dispositif présente plusieurs avantages pour les médecins. [Pour en savoir plus.](#)

Parution du [Décret n° 2022-284 du 28 février 2022](#) relatif à l'établissement du certificat de décès

INFORMATION CORONAVIRUS COVID-19

PROTÉGEONS-NOUS LES UNS LES AUTRES

- Porter un masque quand il est obligatoire ou recommandé
- Aérer chaque pièce 10 minutes toutes les heures
- Se laver régulièrement les mains ou utiliser une solution hydro-alcoolique
- Saluer sans serrer la main et arrêter les embrassades
- Tousser ou éternuer dans son coude ou dans un mouchoir
- Se moucher dans un mouchoir à usage unique puis le jeter

14 mars 2022

GOVERNEMENT.FR/INFO-CORONAVIRUS 0 800 130 000 (appel gratuit)

Remerciements :

Nous remercions les partenaires qui nous permettent d'exploiter les données pour réaliser cette surveillance :

- Services d'urgences du réseau Oscour®,
- Associations SOS Médecins,
- Services de réanimation,
- le Réseau Sentinelles de l'Inserm,
- Le CNR Virus des infections respiratoires (Laboratoire de Virologie-Institut des Agents Infectieux, HCL)
- Les établissements hébergeant des personnes âgées
- Les mairies et leur service d'état civil
- L'Institut national de la statistique et des études économiques (Insee)
- L'ensemble des professionnels de santé qui participent à la surveillance
- Les équipes de l'ARS ARA notamment celles chargées de la veille sanitaire et de la santé environnementale

Directrice de la publication :

Geneviève CHENE
Santé publique France

Responsable :

Christine SAURA

Comité de rédaction :

Thomas BENET
Elise BROTTE
Emmanuelle CAILLAT-VALLET
Delphine CASAMATTA
Colombe CHEVALIER
Méline FANJUL
Erica FOUGERE
Fatima MAAROUFI
Anna LLOYD
Kate NDOCKO
Philippe PEPIN
Garance TERPANT
Alexandra THABUIS
Emmanuelle VAISSIERE
Jean-Marc YVON

Diffusion :

Cellule régionale Auvergne-Rhône-Alpes

Tél. 04.72.34.31.15

cire-ara@santepubliquefrance.fr

Retrouvez-nous sur :
santepubliquefrance.fr

Twitter :
[@sante-prevention](https://twitter.com/sante-prevention)