




Points clés – semaine 24 (du 12 au 18 juin 2023)

En région Hauts-de-France, dans le contexte météorologique et de qualité de l'air actuel (températures élevées, tendances orageuses, présence de pollens de graminées allergisants et pollution à l'ozone), on observe une hausse marquée des recours aux soins pour asthme dans les services d'urgence et les associations SOS Médecins de la région, notamment chez les personnes de 15 ans et plus.

Bien qu'en diminution pour SOS Médecins, les recours aux soins pour allergie restent à des niveaux élevés mais similaires à ceux observés les années précédentes à la même période. Les recours pour conjonctivite (infectieuse et/ou allergique) se stabilisent mais demeurent à des niveaux élevés par rapport aux années précédentes.

Au vu du maintien des conditions météorologiques et de qualité de l'air ces prochaines semaines, les présents constats doivent inciter à la plus grande vigilance, notamment auprès des personnes les plus vulnérables.

	 Actes SOS Médecins	 Passages aux urgences	 Hospitalisations
Recours aux soins pour asthme	↗	↗	→
Recours aux soins pour allergie	↘	↗	→
Recours aux soins pour conjonctivite	Conjonctivites infectieuses →	Conjonctivites infectieuses et allergiques ↘	→

Situation météorologique et qualité de l'air extérieur

Au 20 juin 2023

Le risque d'allergie est à ce jour très élevé sur l'ensemble de la région Hauts-de-France, avec un indice de risque allergénique de 3 sur 3 pour les **pollens de graminées**.

Pour plus d'informations sur la situation pollinique, consultez le site du RNSA (Réseau national de surveillance aérobiologique) en cliquant [ici](#). Retrouvez les mesures de prévention à mettre en œuvre pour diminuer l'impact des pollens sur les personnes allergiques sur le site de l'APPA (Association pour la prévention de la pollution atmosphérique) en cliquant [ici](#).

Les températures observées actuellement, bien qu'en légère baisse, sont toujours supérieures aux moyennes de saison. Au 20 juin, un risque d'orages forts est observé sur l'ensemble de la région, avec un niveau de vigilance jaune pour les orages. Aucun niveau de vigilance canicule n'était observé au niveau régional pour la semaine dernière S24, ni pour la semaine en cours S25.

Pour plus de précisions sur les vigilances météorologiques, consultez le site de Météo-France en cliquant [ici](#).

Un épisode de pollution à l'ozone a été observé par Atmo Hauts-de-France sur une journée de la semaine dernière S24 dans les départements du Nord et du Pas-de-Calais, avec niveau d'alerte sur persistance. Aucun épisode de pollution de l'air n'est prévu sur la région pour la semaine en cours S25.

Pour plus de précisions sur la qualité de l'air en région Hauts-de-France et dans votre commune, consultez le site d'Atmo Hauts-de-France en cliquant [ici](#).

Autres actualités

Lancement de la surveillance canicule à partir du 1^{er} juin et jusqu'au 15 septembre minimum.

En cas d'épisode de forte chaleur de vigilance orange ou plus dans au moins un département de la région, un point épidémiologique régional spécifique sera produit afin de rendre compte de l'impact sanitaire éventuel de l'épisode.

Pour plus d'informations, consultez le site de Santé publique France en cliquant [ici](#).

Santé mentale en région Hauts-de-France.

Consultez le Point épidémiologique du 5 juin 2023 sur le site de Santé publique France en cliquant [ici](#).

Structures d'urgence du réseau Oscour® :

En région Hauts-de-France, les passages aux urgences pour asthme étaient en augmentation ces dernières semaines tous âges (figure 1a) et de façon plus marquée chez les 15 ans et plus (figure 2c) en semaines 23 (5 au 11 juin) et 24 (12 au 18 juin). Les passages pour asthme chez les enfants de moins de 15 ans se maintiennent dans des niveaux comparables aux années précédentes (figure 1b). Les hospitalisations après passages aux urgences pour asthme sont stables, voire en légère diminution en semaine 24 (du 12 au 18 juin) dans toutes les classes d'âge.

L'augmentation des passages aux urgences pour asthme en semaines 23 et 24 chez les 15 ans et plus est observée dans tous les départements de la région.

Figure 1a. Nombre et taux de passages aux urgences du réseau Oscour® pour asthme tous âges, Hauts-de-France, données au 20 juin 2023.



Figure 1b. Nombre et taux de passages aux urgences du réseau Oscour® pour asthme chez les moins de 15 ans, Hauts-de-France, données au 20 juin 2023.



Figure 1c. Nombre et taux de passages aux urgences du réseau Oscour® pour asthme chez les 15 ans et plus, Hauts-de-France, données au 20 juin 2023.



Associations SOS Médecins :

Les consultations SOS Médecins pour asthme sont toujours en augmentation, principalement chez les 15 ans et plus pour lesquels les niveaux observés sont supérieurs à ceux des années précédentes à la même période (figure 2c). Cette augmentation est observée dans trois des quatre associations SOS Médecins présentes dans la région, soit dans le Nord, l'Oise et la Somme.

Figure 2a. Nombre et taux de consultations SOS médecins pour asthme tous âges, Hauts-de-France, données au 20 juin 2023.

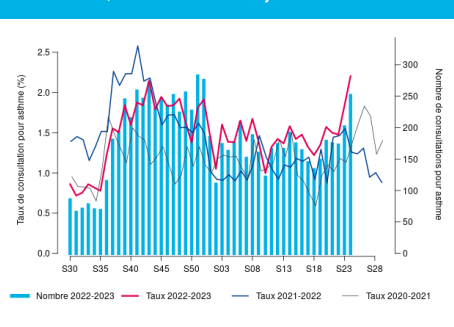


Figure 2b. Nombre et taux de consultations SOS médecins pour asthme chez les moins de 15 ans, Hauts-de-France, données au 20 juin 2023.

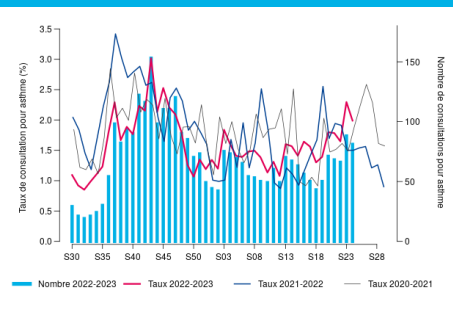
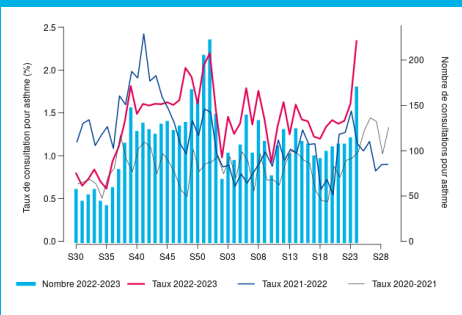


Figure 2c. Nombre et taux de consultations SOS médecins pour asthme chez les 15 ans et plus, Hauts-de-France, données au 20 juin 2023.



Les conditions météorologiques et de qualité de l'air observées en semaine 24 (du 12 au 18 juin) avec, des températures plus élevées que les moyennes de saison, un risque d'allergie au pollens de graminées très élevé et un épisode de pollution à l'ozone, peuvent expliquer l'augmentation des recours aux soins pour asthme observés cette dernière semaine.

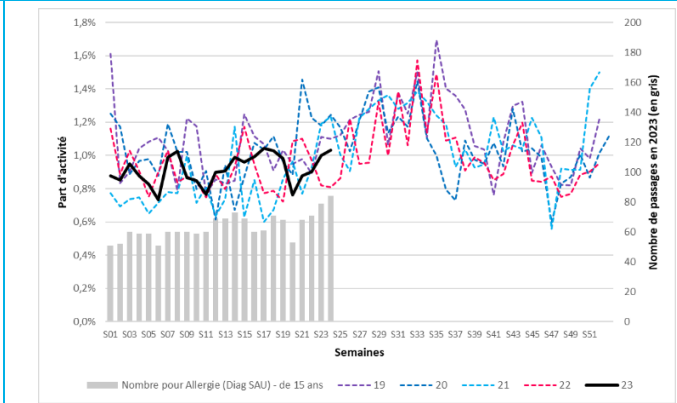
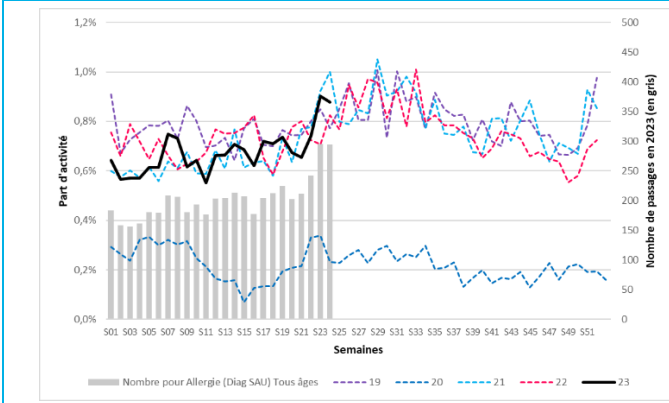
En semaine 25 (du 19 au 25 juin), une vigilance jaune pour les orages est observée sur l'ensemble de la région, pouvant augmenter le risque d'asthme chez les personnes les plus fragiles. Ce phénomène est lié à un mécanisme d'éclatement des grains de pollens en particules polliniques avec une diffusion intense et rapide provoquée par le vent. Les particules polliniques plus fines pénètrent ainsi plus profondément dans les poumons (<https://www.pollens.fr/>).

Structures d'urgence du réseau Oscour® :

En région Hauts-de-France, les passages aux urgences pour allergie, tous âges et chez les moins de 15 ans, sont en hausse, bien qu'ils se maintiennent encore à des niveaux similaires à ceux observés les années précédentes à la même période (figures 3a et 3b).

Figure 3a. Évolution hebdomadaire du nombre de passages aux urgences (axe de droite) et de la part d'activité (axe de gauche) pour allergie tous âges, données du Réseau Oscour®, de S01-2019 à S24-2023, Hauts-de-France.

Figure 3b. Évolution hebdomadaire du nombre de passages aux urgences (axe de droite) et de la part d'activité (axe de gauche) pour allergie chez les moins de 15 ans, données du Réseau Oscour®, de S01-2019 à S24-2023, Hauts-de-France.

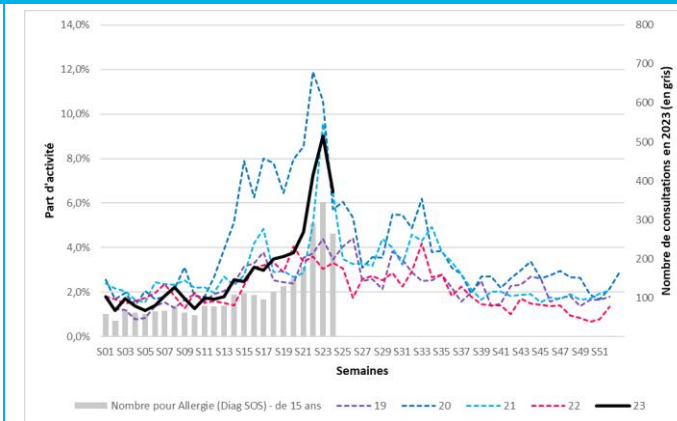
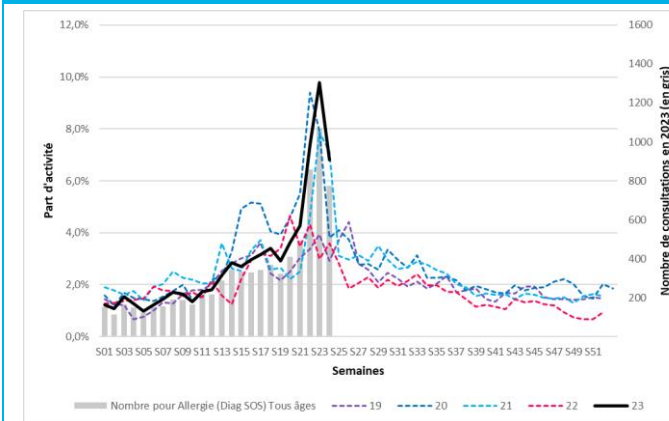


Associations SOS Médecins :

Sur l'ensemble de la région, au cours des dernières semaines, une forte augmentation des consultations SOS Médecins pour allergie a été observée, tous âges (figure 2a) et chez les moins de 15 ans (figure 2b). Cette hausse très marquée peut s'expliquer par les conditions météorologiques actuelles (températures plus élevées que les moyennes de saison et tendances orageuses) et par la présence importante d'agents allergisants (pollens, graminées). Bien qu'en diminution en semaine 24 (du 12 au 18 juin), les niveaux observés actuellement restent élevés et similaires à ceux observés les années précédentes.

Figure 4a. Évolution hebdomadaire du nombre de consultations (axe de droite) et de la part d'activité (axe de gauche) pour allergie tous âges, données des associations SOS Médecins, de S01-2019 à S24-2023, Hauts-de-France.

Figure 4b. Évolution hebdomadaire du nombre de consultations (axe de droite) et de la part d'activité (axe de gauche) pour allergie chez les moins de 15 ans, données des associations SOS Médecins, de S01-2019 à S24-2023, Hauts-de-France.

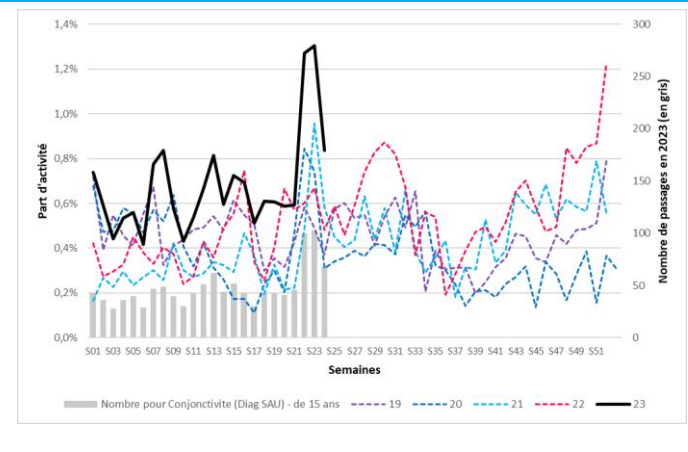
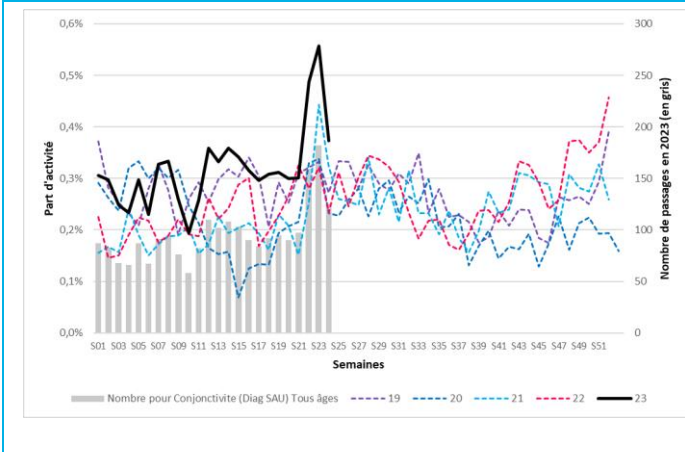


Structures d'urgence du réseau Oscour® :

En région Hauts-de-France, une forte augmentation des passages aux urgences pour conjonctivite (sans précision sur la nature infectieuse ou allergique) tous âges et chez les moins de 15 ans a été observée ces dernières semaines (figures 5a et 5b), concomitamment à l'arrivée massive des pollens de graminées dès le 1^{er} juin (<http://www.pollens.fr>). En semaine 24 (du 12 au 18 juin), même si la part d'activité est en baisse aux urgences, les niveaux observés restent élevés et supérieurs à ceux observés les années précédentes à la même période.

Figure 5a. Évolution hebdomadaire des passages aux urgences (axe de droite) et proportion d'activité (axe de gauche) pour conjonctivite tous âges, données du Réseau Oscour®, de S01-2019 à S24-2023, Hauts-de-France.

Figure 5b. Évolution hebdomadaire des passages aux urgences (axe de droite) et proportion d'activité (axe de gauche) pour conjonctivite chez les moins de 15 ans, données du Réseau Oscour®, de S01-2019 à S24-2023, Hauts-de-France.

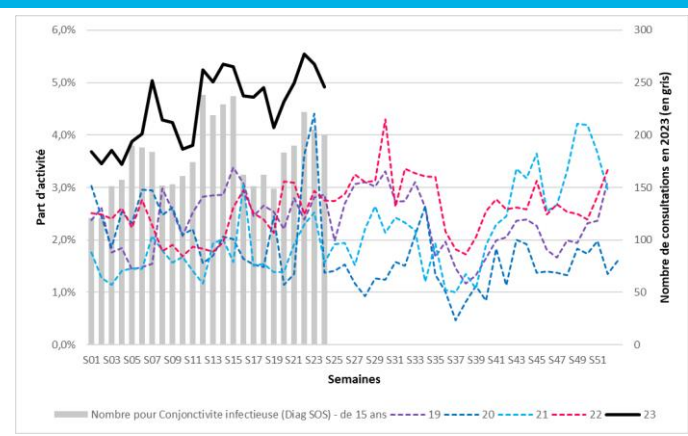
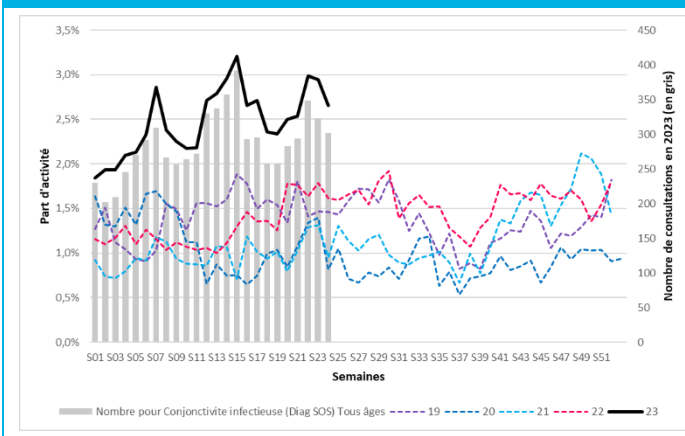


Associations SOS Médecins :

Une recrudescence inhabituelle des consultations SOS médecins pour conjonctivite infectieuse (donc non allergique) est observée depuis cet hiver sur l'ensemble de la région Hauts-de-France (figure 4a). Cette recrudescence, qui concerne aussi bien les enfants de moins de 15 ans (figure 4b) que les adultes, a également été observée au niveau national (cf. [bulletin SursaUD national](#)). Bien qu'une tendance stabilisation, voire à la baisse, soit observée en semaines 23 et 24, les niveaux observés cette année restent bien supérieurs à ceux observés les années précédentes.

Figure 6a. Évolution hebdomadaire du nombre de consultations (axe de droite) et de la proportion d'activité (axe de gauche) pour conjonctivite infectieuse tous âges, données des associations SOS Médecins, de S01-2019 à S24-2023, Hauts-de-France.

Figure 6b. Évolution hebdomadaire du nombre de consultations (axe de droite) et de la proportion d'activité (axe de gauche) pour conjonctivite infectieuse chez les moins de 15 ans, données des associations SOS Médecins, de S01-2019 à S24-2023, Hauts-de-France.



Messages et mesures de prévention

Consultez les bonnes pratiques à adopter pour diminuer l'impact des pollens sur les personnes allergiques, à travers 2 vidéos de prévention réalisées par l'APPA : [les conseils en air extérieur](#) et [les conseils en air intérieur](#).

Contre les conjonctivites, il est important de se laver régulièrement les mains à l'eau et au savon ou friction hydroalcoolique particulièrement après chaque mouchage ou après un séjour aux toilettes ; éviter de se frotter les yeux, pour le nettoyage des yeux, rincer l'œil avec du sérum physiologique et l'essuyer avec un mouchoir en papier à usage unique, éviter de toucher une personne atteinte de conjonctivite, surtout au niveau du visage et des mains ; ne pas partager les serviettes de toilette et le linge de lit ; éviter de toucher des objets utilisés par des personnes atteintes comme des produits de maquillage, des stylos, ... ; en cas de signes ORL (rhinite, nez qui coule, etc.) associés à des signes de conjonctivite, il est fortement conseillé de nettoyer les fosses nasales et d'utiliser des mouchoirs à usage unique. **En présence de signes de conjonctivite (rougeur, yeux collés, sensation de brûlure, larmolement), il est conseillé de consulter rapidement son médecin traitant.**

Afin de prévenir les crises d'asthme, il est important de pouvoir : identifier les facteurs déclenchants de vos crises pour les éviter ; bien connaître les effets de vos médicaments et prendre régulièrement votre traitement de fond ; mettre en œuvre un traitement préventif dans certaines situations à risque (par exemple : prendre un bronchodilatateur d'action rapide et de courte durée avant un exercice physique) ; identifier les premiers signes de la crise et la traiter le plus rapidement possible ; évaluer son état respiratoire en cas d'aggravation des symptômes et contacter son médecin sans retard si besoin.

Pour plus d'informations et de conseils sur l'asthme et les allergies, appelez le 0 800 19 20 21 ou consultez le site www.asthme-allergies.org.

Il est important de se protéger, même quand les fortes chaleurs sont de courte durée en adoptant les conseils de prévention suivants : boire régulièrement de l'eau, avant d'avoir soif ; continuer à manger normalement ; se mouiller la peau ; ne pas boire d'alcool ; ne pas sortir aux heures les plus chaudes ; privilégier des activités sans efforts ; maintenir son habitation au frais en fermant les volets et les fenêtres le jour, et en les ouvrant dès que la température extérieure est inférieure à la température intérieure ; passer du temps dans un endroit frais (cinéma, bibliothèque, magasin, etc...) ; donner et prendre des nouvelles de ses proches.

Précisions sur les indicateurs syndromiques et la qualité des données en semaine 22

Les recours aux services d'urgence sont suivis pour les regroupements syndromiques suivants :

- Allergie : codes L50, L500, L501, L502, L503, L504, L505, L506, L508, L509, T780, T782, T783, T784 selon la classification CIM-10 de l'OMS ;
- Conjonctivite : codes B30, B300, B301, B302, B303, B308, B309, H10, H100, H101, H102, H103, H104, H105, H108, H109, H11, H110, H111, H112, H113, H114, H118, H119 ;
- Asthme : codes J45, J450, J451, J458, J459, J46 ;

Les recours à SOS Médecins sont suivis pour les regroupements syndromiques suivants :

- Allergie : 13, 14, 175, 221, 260, 51 ;
- Conjonctivite infectieuse : code 52 ;
- Asthme : code 64 ;

Qualité des données de la semaine 24 (du 12 au 18 juin 2023) :

	Hauts-de-France	Aisne	Nord	Oise	Pas-de-Calais	Somme
SOS : Nombre d'associations incluses	6/6	1/1	3/3	1/1	0/0	1/1
SOS : Taux de codage diagnostique	94,1 %	99,9 %	88,2 %	99,5 %	-	99,6 %
SU – Nombre de services d'urgence inclus	50/50	7/7	19/19	7/7	11/11	6/6
SU – Taux de codage diagnostique	81,0 %	96,3 %	94,7 %	47,7 %	66,8 %	80,9 %



Remerciements

Santé publique France tient à remercier les partenaires nationaux et en région Hauts-de-France qui permettent d'exploiter les données pour réaliser cette surveillance : les structures d'urgences du réseau Oscour® ; les associations SOS médecins d'Amiens, Beauvais, Dunkerque, Lille, Roubaix-Tourcoing et Saint-Quentin ; le Centre d'appui pour la prévention des infections associées aux soins (CPias) Hauts-de-France ; l'Agence régionale de santé (ARS) Hauts-de-France ; Météo France, le RNSA, l'APPA et Atmo Hauts-de-France.



Pour plus d'informations

Bulletins SurSaUD® nationaux (SOS Médecins, Oscour®, Mortalité) : [Surveillance syndromique – Bulletins SURSAUD \(santepubliquefrance.fr\)](#)

Informations, conseils et prévention de l'asthme et des allergies : [Asthme & allergies & Urticaire, patients, traitements, diagnostics, conseils \(asthme-allergies.org\)](#)

Qualité de l'air extérieur :

- [Situation pollinique, sur le site de l'APPA](#)
- [Pollution de l'air, sur le site d'Atmo Hauts-de-France](#)

Dossier air et santé de Santé publique France : [Air : Pollution atmosphérique – Santé publique France \(santepubliquefrance.fr\)](#)

Dossiers et rapports de Santé publique France sur les fortes chaleurs :

- [Dossier fortes chaleurs et canicules](#)
- [Comprendre et prévenir les impacts sanitaires de la chaleur dans un contexte de changement climatique](#)
- [Canicule et Covid-19 : état des connaissances sur les mesures de prévention](#)

Dossiers Météo France :

- [Le réchauffement climatique observé à l'échelle du globe et en France](#)
- [Vigilances météorologiques par département](#)



Contacts

Santé publique France – Hauts-de-France : hautsdefrance@santepubliquefrance.fr

Contact Presse : presse@santepubliquefrance.fr