




Points clés – semaine 22 (du 29 mai au 4 juin 2023)

En région Hauts-de-France, en lien avec la présence d'agents allergisants (pollens, graminées) et les conditions météorologiques actuelles (températures plus élevées que les moyennes de saison et tendances orageuses), on observe dans les services d'urgence et/ou les associations SOS Médecins de la région, une hausse marquée des recours aux soins pour allergie et conjonctivite, aussi bien chez les enfants que chez les adultes.

Une recrudescence inhabituelle des consultations SOS médecins pour conjonctivite infectieuse est observée depuis cet hiver, sur l'ensemble de la région Hauts-de-France, avec des niveaux supérieurs aux années précédentes.

Les recours aux soins pour asthme, bien qu'en hausse depuis plusieurs semaines, restent actuellement aux niveaux des années précédentes dans toutes les classes d'âges.

Ces constats doivent inciter à la plus grande vigilance pour les semaines à venir, notamment auprès des personnes les plus vulnérables.

	 Actes SOS Médecins	 Passages aux urgences	 Hospitalisations
Recours aux soins pour allergie	↗	→	→
Recours aux soins pour conjonctivite	Conjonctivites infectieuses ↗	Conjonctivites infectieuses et allergiques ↗	→
Recours aux soins pour asthme	→	↗	↗

Situation météorologique et qualité de l'air extérieur

Au 7 juin 2023

Le risque d'allergie est à ce jour très élevé sur l'ensemble de la région, avec un indice de risque allergénique de 3 sur 3 pour les pollens de graminées.

Pour plus d'informations sur la situation pollinique, consultez le site du RNSA (Réseau national de surveillance aérobiologique) en cliquant [ici](#). Retrouvez les mesures de prévention à mettre en œuvre pour diminuer l'impact des pollens sur les personnes allergiques sur le site de l'APPA (Association pour la prévention de la pollution atmosphérique) en cliquant [ici](#).

D'après Météo France, aucune vigilance météorologique particulière n'était proposée au niveau régional pour la semaine dernière S22 (du 29 mai au 4 juin), ni pour la semaine en cours S23. **Les températures observées actuellement en Hauts-de-France sont cependant au-dessus des moyennes de saison.**

Pour plus de précisions sur les vigilances météorologiques, consultez le site de Météo-France en cliquant [ici](#).

Aucun épisode de pollution de l'air n'a été observé par Atmo Hauts-de-France (l'observatoire régional de la qualité de l'air) sur la région pour la semaine dernière S22 (du 29 mai au 4 juin), ni pour la semaine en cours S23.

Pour plus de précisions sur la qualité de l'air en région Hauts-de-France et dans votre commune, consultez le site d'Atmo Hauts-de-France en cliquant [ici](#).

Consultez les messages et mesures de prévention en page 5 de ce Point épidémio.

Autres actualités

Lancement de la surveillance canicule à partir du 1^{er} juin et jusqu'au 15 septembre minimum.

En cas d'épisode de forte chaleur de vigilance orange ou plus dans au moins un département de la région, un point épidémiologique régional spécifique sera produit afin de rendre compte de l'impact sanitaire éventuel de l'épisode.

Pour plus d'informations, consultez le site de Santé publique France en cliquant [ici](#).

Lancement de la surveillance saisonnière des arboviroses (chikungunya, dengue et zika).

Pour plus d'informations, consultez le site de Santé publique France en cliquant [ici](#).

Structures d'urgence du réseau Oscour® :

En région Hauts-de-France, les passages aux urgences pour allergie, tous âges et chez les moins de 15 ans, se maintiennent à des niveaux stables, similaires à ceux observés les années précédentes à la même période (figures 1a et 1b).

Figure 1a. Évolution hebdomadaire du nombre de passages aux urgences (axe de droite) et de la part d'activité (axe de gauche) pour allergie tous âges, données du Réseau Oscour®, de S01-2019 à S22-2023, Hauts-de-France.

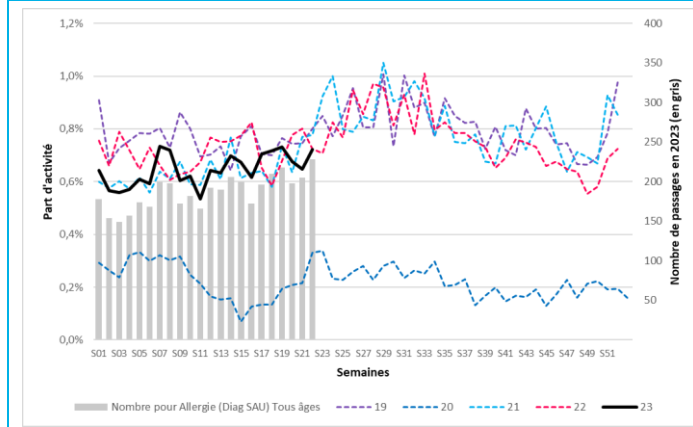
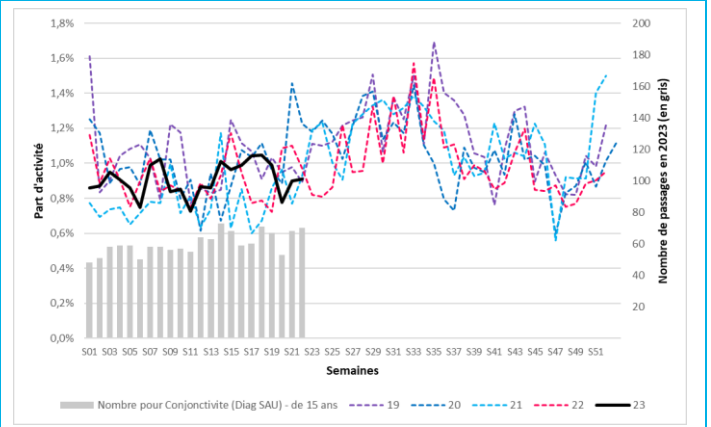


Figure 1b. Évolution hebdomadaire du nombre de passages aux urgences (axe de droite) et de la part d'activité (axe de gauche) pour allergie chez les moins de 15 ans, données du Réseau Oscour®, de S01-2019 à S22-2023, Hauts-de-France.



Associations SOS Médecins :

Sur l'ensemble de la région, en semaine 22 (29 mai au 4 juin 2023), on observe une forte augmentation des consultations SOS Médecins pour allergie, tous âges (figure 2a) et chez les moins de 15 ans (figure 2b). Cette hausse, bien que très marquée, était également observée les années précédentes à la même période, et peut être expliquée par les conditions météorologiques actuelles (températures plus élevées que les moyennes de saison et tendances orageuses) et par la présence importante d'agents allergisants (pollens, graminées).

Figure 2a. Évolution hebdomadaire du nombre de consultations (axe de droite) et de la part d'activité (axe de gauche) pour allergie tous âges, données des associations SOS Médecins, de S01-2019 à S22-2023, Hauts-de-France.

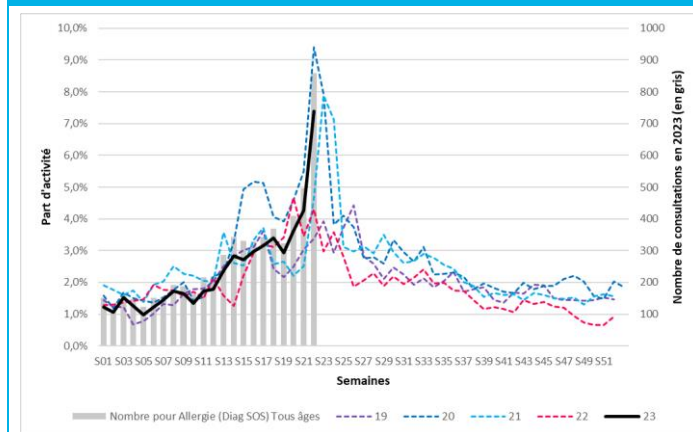
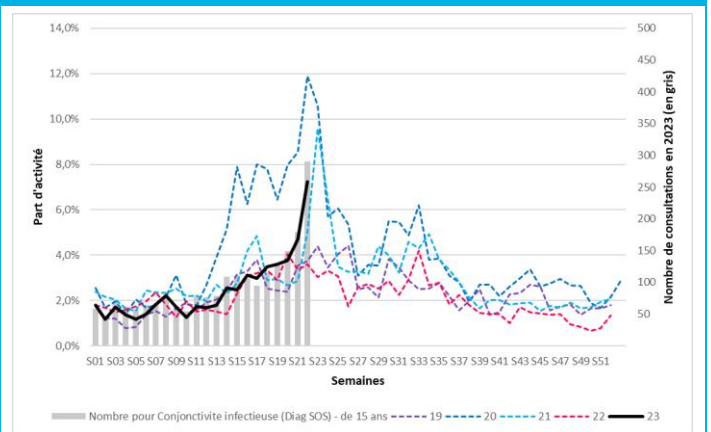


Figure 2b. Évolution hebdomadaire du nombre de consultations (axe de droite) et de la part d'activité (axe de gauche) pour allergie chez les moins de 15 ans, données des associations SOS Médecins, de S01-2019 à S22-2023, Hauts-de-France.



Recours aux soins d'urgence pour conjonctivite

Structures d'urgence du réseau Oscour® :

En région Hauts-de-France, une forte augmentation des passages aux urgences tous âges pour conjonctivite (sans précision sur la nature infectieuse ou allergique) a été observée en semaine 22 (29 mai à 4 juin 2023), concomitamment à l'arrivée massive des pollens de graminées dès le 1^{er} juin (<http://www.pollens.fr>). En semaine 22, la part d'activité aux urgences pour conjonctivite était de 0,5 %, supérieure à celle observée les années précédentes à la même période (figure 3a) et concernait principalement des enfants de moins de 15 ans (figure 3b).

Figure 3a. Évolution hebdomadaire des passages aux urgences (axe de droite) et proportion d'activité (axe de gauche) pour conjonctivite tous âges, données du Réseau Oscour®, de S01-2019 à S22-2023, Hauts-de-France.

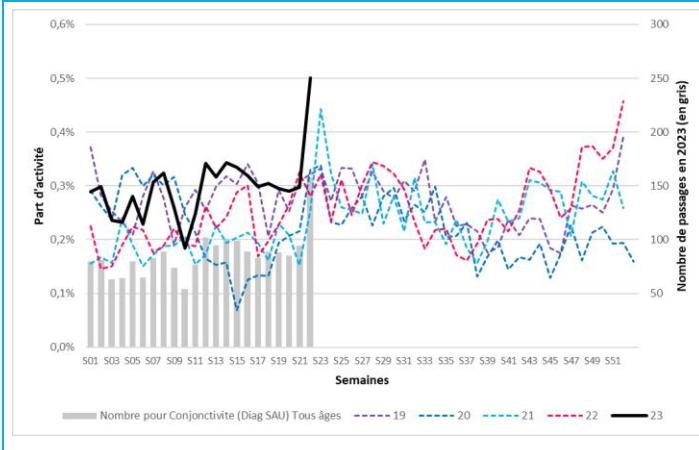
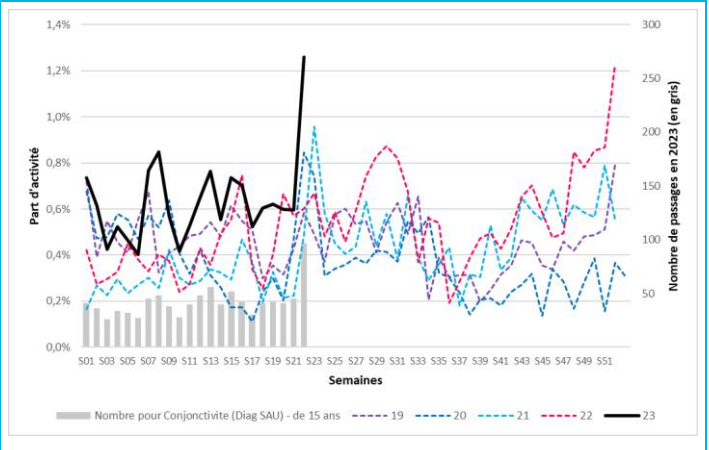


Figure 3b. Évolution hebdomadaire des passages aux urgences (axe de droite) et proportion d'activité (axe de gauche) pour conjonctivite chez les moins de 15 ans, données du Réseau Oscour®, de S01-2019 à S22-2023, Hauts-de-France.



Associations SOS Médecins :

Une recrudescence inhabituelle des consultations SOS médecins pour conjonctivite infectieuse (donc non allergique) est observée depuis cet hiver sur l'ensemble de la région Hauts-de-France (figure 4a). Cette recrudescence, qui concerne aussi bien les enfants de moins de 15 ans (figure 4b) que les adultes, a également été observée au niveau national (cf. [bulletin SursaUD national](#)). Les niveaux observés cette année sont bien supérieurs à ceux observés les années précédentes. En semaine 22, la part d'activité pour conjonctivite infectieuse chez les associations SOS Médecins s'élevait à 3 %, avec une tendance toujours à la hausse.

Figure 4a. Évolution hebdomadaire du nombre de consultations (axe de droite) et de la proportion d'activité (axe de gauche) pour conjonctivite infectieuse tous âges, données des associations SOS Médecins, de S01-2019 à S22-2023, Hauts-de-France.

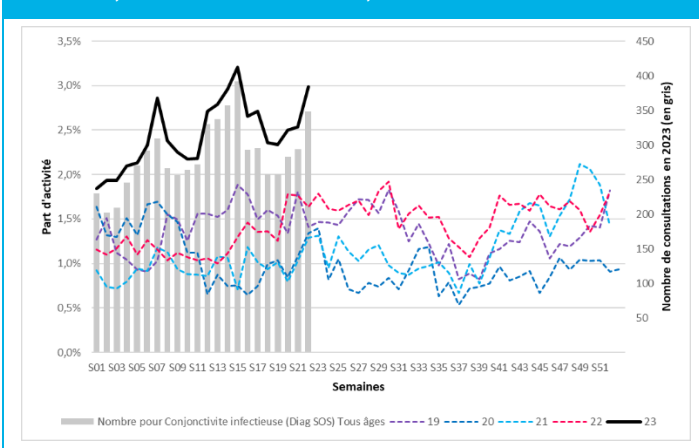
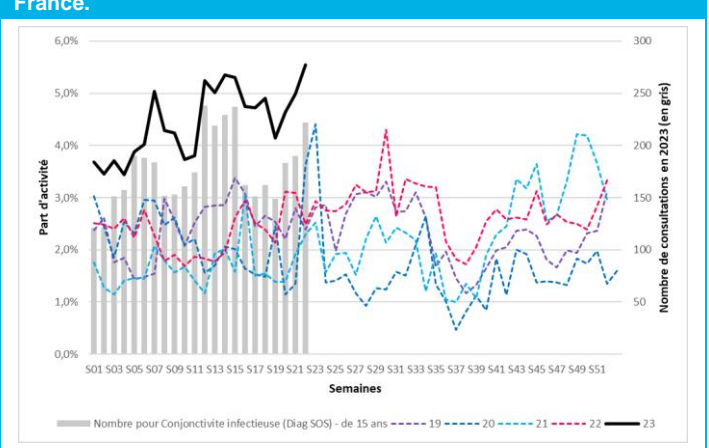


Figure 4b. Évolution hebdomadaire du nombre de consultations (axe de droite) et de la proportion d'activité (axe de gauche) pour conjonctivite infectieuse chez les moins de 15 ans, données des associations SOS Médecins, de S01-2019 à S22-2023, Hauts-de-France.



Structures d'urgence du réseau Oscour® :

En région Hauts-de-France, au cours des dernières semaines, on observe une légère hausse des passages aux urgences pour asthme, aussi bien chez les enfants que chez les adultes, ainsi qu'une hausse des hospitalisations chez les adultes en semaine 22 (29 % des passages chez les plus de 15 ans ont été suivis par une hospitalisation, contre 19 % la semaine précédente). Les parts d'activités pour asthme observées aux urgences sont comparables à celles des années précédentes sur la même période (figures 5a et 5b). Cependant, la hausse observée dans la région, ainsi que celle bien plus marquée observée au niveau national pour la semaine 22 (cf. [bulletin SursaUD national](#)), et les conditions météorologiques et polliniques actuelles, doivent inciter à la plus grande vigilance pour les prochaines semaines.

Figure 5a. Nombre et taux de passages aux urgences du réseau Oscour® pour asthme tous âges, Hauts-de-France, données au 7 juin 2023.

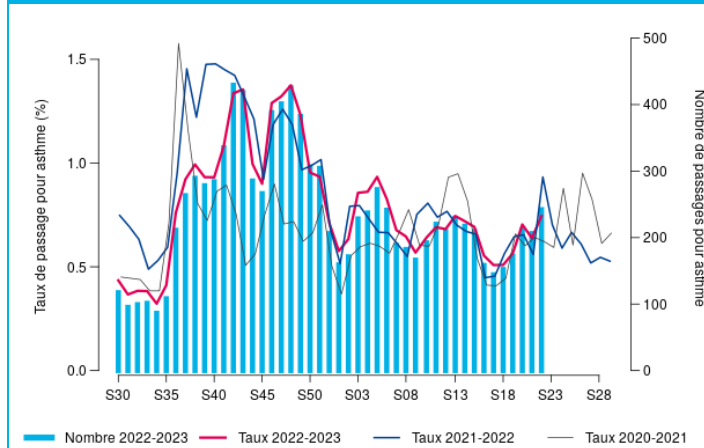
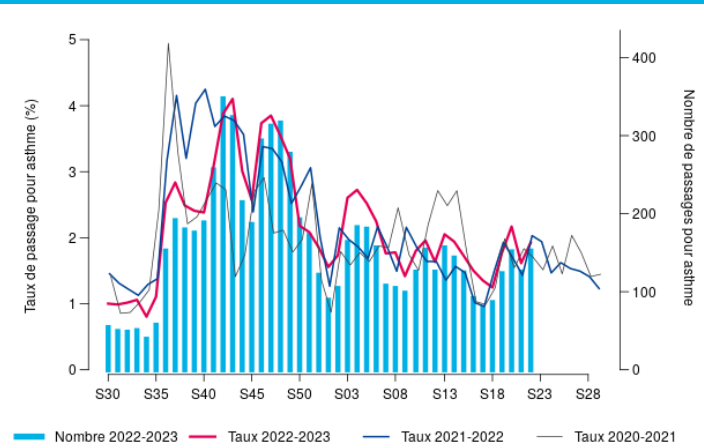


Figure 5b. Nombre et taux de passages aux urgences du réseau Oscour® pour asthme chez les moins de 15 ans, Hauts-de-France, données au 7 juin 2023.



Associations SOS Médecins :

Les consultations SOS Médecins pour asthme sont stables ces dernières semaines. La part d'activité se maintient autour des 1,5 %, niveau comparable à ce qui était observé les années précédentes sur la même période, que ce soit chez les adultes ou chez les enfants (figures 6a et 6b).

Figure 6a. Nombre et taux de consultations SOS médecins pour asthme tous âges, Hauts-de-France, données au 7 juin 2023.

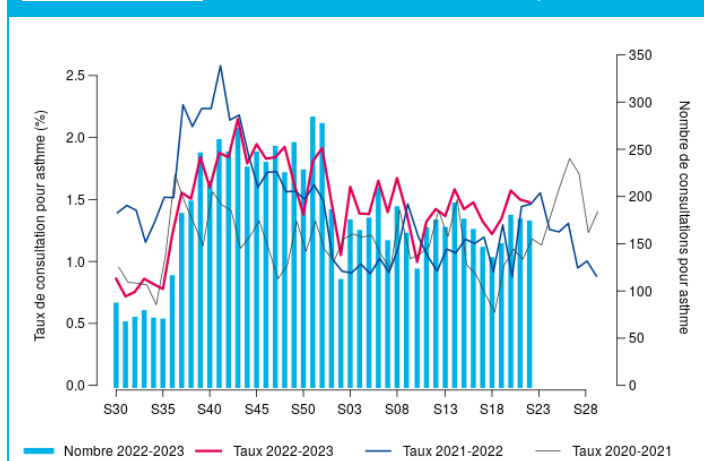
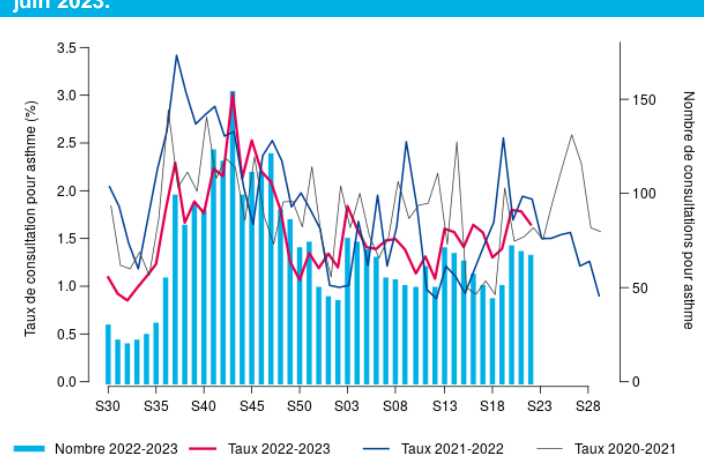


Figure 6b. Nombre et taux de consultations SOS médecins pour asthme chez les moins de 15 ans, Hauts-de-France, données au 7 juin 2023.



Messages et mesures de prévention

Consultez les bonnes pratiques à adopter pour diminuer l'impact des pollens sur les personnes allergiques, à travers 2 vidéos de prévention réalisées par l'APPA : [les conseils en air extérieur](#) et [les conseils en air intérieur](#).

Contre les conjonctivites, il est important de se laver régulièrement les mains à l'eau et au savon ou friction hydroalcoolique particulièrement après chaque mouchage ou après un séjour aux toilettes ; éviter de se frotter les yeux, pour le nettoyage des yeux, rincer l'œil avec du sérum physiologique et l'essuyer avec un mouchoir en papier à usage unique, éviter de toucher une personne atteinte de conjonctivite, surtout au niveau du visage et des mains ; ne pas partager les serviettes de toilette et le linge de lit ; éviter de toucher des objets utilisés par des personnes atteintes comme des produits de maquillage, des stylos, ... ; en cas de signes ORL (rhinite, nez qui coule, etc.) associés à des signes de conjonctivite, il est fortement conseillé de nettoyer les fosses nasales et d'utiliser des mouchoirs à usage unique. **En présence de signes de conjonctivite (rougeur, yeux collés, sensation de brûlure, larmolement), il est conseillé de consulter rapidement son médecin traitant.**

Afin de prévenir les crises d'asthme, il est important de pouvoir : identifier les facteurs déclenchants de vos crises pour les éviter ; bien connaître les effets de vos médicaments et prendre régulièrement votre traitement de fond ; mettre en œuvre un traitement préventif dans certaines situations à risque (par exemple : prendre un bronchodilatateur d'action rapide et de courte durée avant un exercice physique) ; identifier les premiers signes de la crise et la traiter le plus rapidement possible ; évaluer son état respiratoire en cas d'aggravation des symptômes et contacter son médecin sans retard si besoin.

Pour plus d'informations et de conseils sur l'asthme et les allergies, appelez le 0 800 19 20 21 ou consultez le site www.asthme-allergies.org.

Il est important de se protéger, même quand les fortes chaleurs sont de courte durée en adoptant les conseils de prévention suivants : boire régulièrement de l'eau, avant d'avoir soif ; continuer à manger normalement ; se mouiller la peau ; ne pas boire d'alcool ; ne pas sortir aux heures les plus chaudes ; privilégier des activités sans efforts ; maintenir son habitation au frais en fermant les volets et les fenêtres le jour, et en les ouvrant dès que la température extérieure est inférieure à la température intérieure ; passer du temps dans un endroit frais (cinéma, bibliothèque, magasin, etc...) ; donner et prendre des nouvelles de ses proches.

Précisions sur les indicateurs syndromiques et la qualité des données en semaine 22

Les recours aux services d'urgence sont suivis pour les regroupements syndromiques suivants :

- Allergie : codes L50, L500, L501, L502, L503, L504, L505, L506, L508, L509, T780, T782, T783, T784 selon la classification CIM-10 de l'OMS ;
- Conjonctivite : codes B30, B300, B301, B302, B303, B308, B309, H10, H100, H101, H102, H103, H104, H105, H108, H109, H11, H110, H111, H112, H113, H114, H118, H119 ;
- Asthme : codes J45, J450, J451, J458, J459, J46 ;

Les recours à SOS Médecins sont suivis pour les regroupements syndromiques suivants :

- Allergie : 13, 14, 175, 221, 260, 51 ;
- Conjonctivite infectieuse : code 52 ;
- Asthme : code 64 ;

Qualité des données de la semaine 22 (du 29 mai au 4 juin 2023) :

	Hauts-de-France	Aisne	Nord	Oise	Pas-de-Calais	Somme
SOS : Nombre d'associations incluses	6/6	1/1	3/3	1/1	0/0	1/1
SOS : Taux de codage diagnostique	92,9 %	99,4 %	86,0 %	99,6 %	-	99,6 %
SU – Nombre de services d'urgence inclus	50/50	7/7	19/19	7/7	11/11	6/6
SU – Taux de codage diagnostique	82,3 %	96,4 %	95,0 %	46,7 %	70,6 %	81,9 %



Remerciements

Santé publique France tient à remercier les partenaires nationaux et en région Hauts-de-France qui permettent d'exploiter les données pour réaliser cette surveillance : les structures d'urgences du réseau Oscour® ; les associations SOS médecins d'Amiens, Beauvais, Dunkerque, Lille, Roubaix-Tourcoing et Saint-Quentin ; le Centre d'appui pour la prévention des infections associées aux soins (CPias) Hauts-de-France ; l'Agence régionale de santé (ARS) Hauts-de-France ; Météo France, le RNSA, l'APPA et Atmo Hauts-de-France.



Pour plus d'informations

Bulletins SurSaUD® nationaux (SOS Médecins, Oscour®, Mortalité) : [Surveillance syndromique – Bulletins SURSAUD \(santepubliquefrance.fr\)](#)

Informations, conseils et prévention de l'asthme et des allergies : [Asthme & allergies & Urticaire, patients, traitements, diagnostics, conseils \(asthme-allergies.org\)](#)

Qualité de l'air extérieur :

- [Situation pollinique, sur le site de l'APPA](#)
- [Pollution de l'air, sur le site d'Atmo Hauts-de-France](#)

Dossier air et santé de Santé publique France : [Air : Pollution atmosphérique – Santé publique France \(santepubliquefrance.fr\)](#)

Dossiers et rapports de Santé publique France sur les fortes chaleurs :

- [Dossier fortes chaleurs et canicules](#)
- [Comprendre et prévenir les impacts sanitaires de la chaleur dans un contexte de changement climatique](#)
- [Canicule et Covid-19 : état des connaissances sur les mesures de prévention](#)

Dossiers Météo France :

- [Le réchauffement climatique observé à l'échelle du globe et en France](#)
- [Vigilances météorologiques par département](#)



Contacts

Santé publique France – Hauts-de-France : hautsdefrance@santepubliquefrance.fr

Contact Presse : presse@santepubliquefrance.fr