

Cellule régionale
 Santé publique
 France
 Hauts-de-France

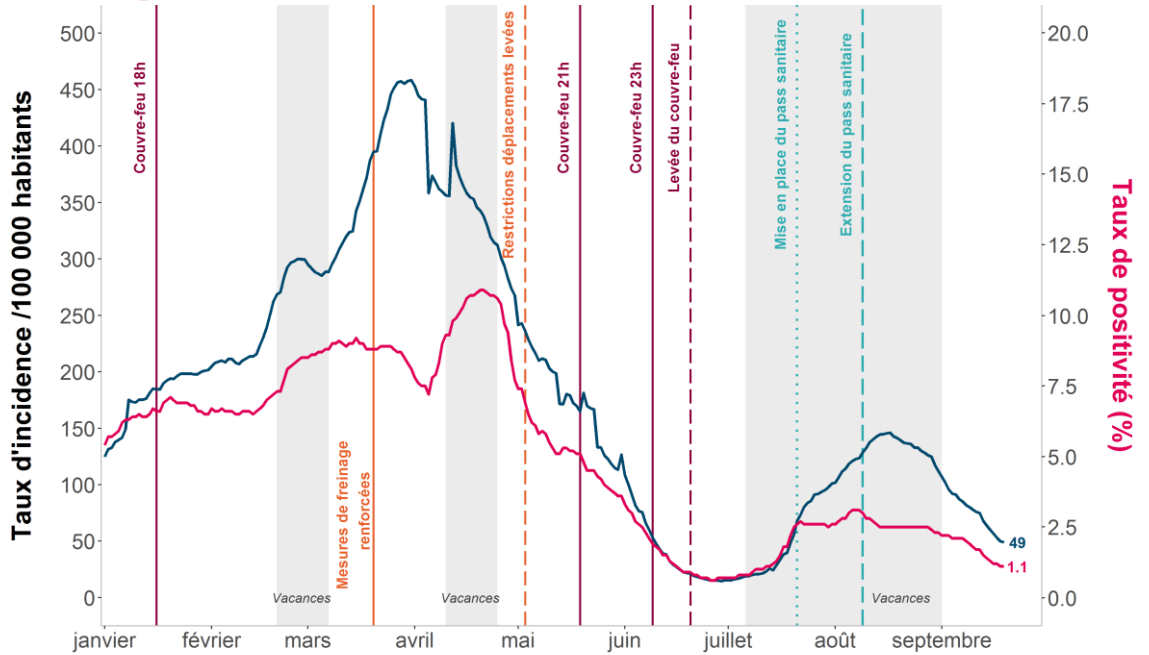
COVID-19
CHIFFRES CLÉS

Du 13 au 19 septembre – semaine 37

Évolution des indicateurs virologiques à l'échelle régionale – Source SI-DEP

Nombre de nouveaux cas	Taux de positivité	Taux de dépistage
2 925 ↘	1,1 % ↘	4 511 pour 100 000 hab. →

Mutation L452R
 97,0 %

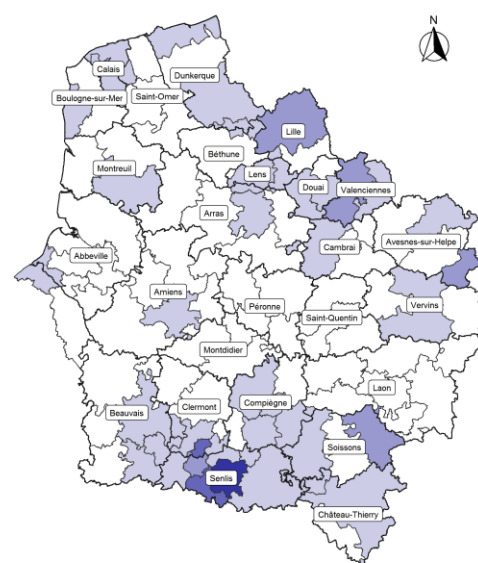


Données : SI-DEP. Traitement : Santé publique France

Évolution des taux d'incidence pour 100 000 habitants, à l'échelle des EPCI – Source SI-DEP

Période d'analyse : 06 septembre au 12 septembre 2021

Période d'analyse : 13 septembre au 19 septembre 2021



Niveaux d'incidence




- Ti non signif. sup. à 20
- Ti signif. sup. à 20
- Ti signif. sup. à 50
- Ti signif. sup. à 100
- Ti signif. sup. à 150
- Ti signif. sup. à 250

Données SIDEP (Santé publique France) ; Fonds de carte (data.gouv.fr) - 2021-09-22

Le point épidémi

COVID-19
CHIFFRES
CLÉS

Du 13 au 19 septembre
– semaine 37

 <p>Services d'urgence</p> <p>Part d'hospitalisations après passages aux urgences pour COVID-19</p> <p>1,1 % →</p>	 <p>SOS Médecins</p> <p>Part moyenne d'activité pour COVID-19</p> <p>0,9 % →</p>	 <p>Réseau Sentinelles</p> <p>Taux d'incidence des cas infections respiratoires aiguës pour 100 000 habitants</p> <p>31 pour 100 000 hab. →</p>
---	---	--

Données hospitalières à l'échelle régionale – Source SI-VIC



Couverture vaccinale

Des incohérences d'évolution des couvertures vaccinales ont été identifiées suite à la modification de l'algorithme permettant la prise en compte des doses de rappel. Les estimations de couvertures vaccinales en population générale ne seront donc pas produites cette semaine

Les données issues de l'analyse de l'enquête portant sur les couvertures vaccinales COVID des professionnels de santé sont accessibles sur le [site de Santé publique France](https://www.santepubliquefrance.fr/maladies-et-traumatismes/maladies-et-infections-respiratoires/infection-a-coronavirus/documents/enquetes-etudes/quelle-est-la-couverture-vaccinale-contre-la-covid-19-des-professionnels-exercant-dans-la-sante-donnees-au-20-septembre-2021)

<https://www.santepubliquefrance.fr/maladies-et-traumatismes/maladies-et-infections-respiratoires/infection-a-coronavirus/documents/enquetes-etudes/quelle-est-la-couverture-vaccinale-contre-la-covid-19-des-professionnels-exercant-dans-la-sante-donnees-au-20-septembre-2021>

POINTS EN FRANCE ET DANS LES RÉGIONS

- [Point épidémiologique national](#) du 23 septembre
- [Points épidémiologiques régionaux](#) hebdomadaires
- Portail des données de Santé Publique : [Géodes](#)

AUTRES ACTUALITÉS

[Pollution de l'air : l'OMS révisé ses seuils de référence pour les principaux polluants atmosphériques](#)

[Apport de la médiation en santé auprès des Gens du Voyage en Nouvelle-Aquitaine pendant l'épidémie de Covid-19](#)

[BEH n°14 \(21 septembre 2021\)](#)

- Les maladies à caractère professionnel chez les salariés de la grande distribution alimentaire en France. Résultats 2009-2016
- Variations spatio-temporelles interdépartementales de l'incidence des cas chirurgicaux de hernie discale lombaire, de 2006 à 2014, dans la population en âge de travailler, en France métropolitaine

Synthèse de la situation épidémiologique

Dans les Hauts-de-France, sur la période du 13 au 19 septembre (S37-2021), l'activité épidémique régionale continue de ralentir avec moins de 3 000 nouveaux cas d'infection due au SARS-CoV-2 diagnostiqués (2 925 versus 4 464 au cours de la semaine 36). Le taux d'incidence (TI) régional, estimé à 49 cas/100 000 habitants, continue de diminuer (-35 % par rapport à la semaine 36). Le taux de positivité est en diminution et on observe une relative stabilisation du taux de dépistage régional. Sur la période du 12 au 18 septembre, le taux de reproduction effectif R-eff SI-DEP reste significativement inférieur à 1 (0,70 [0,67 ; 0,72]), témoignant toujours du recul de l'activité épidémique dans la région.

Dans la majorité des classes d'âge, les TI sont à la baisse et demeurent les plus élevés chez les 20-39 ans, chez qui les taux de dépistage restent également les plus élevés, ainsi que chez les moins de 10 ans, population non ciblée par la vaccination. Parmi les tranches d'âge scolarisées, on observe les TI les plus élevés chez les 6-10 ans, chez qui les taux de dépistage sont également les plus élevés. Le taux de positivité le plus élevé est observé chez les moins de 3 ans mais avec un recours au dépistage dans cette tranche d'âge faible (1 085 tests/100 000 habitants) et le plus souvent réalisé dans un contexte de dépistage ciblé. Chez les personnes âgées de plus de 65 ans, le TI (23 cas/100 000 habitants) et le taux de positivité (1,0 %) sont à nouveau en baisse à l'échelle régionale par rapport à la semaine précédente.

A l'échelle départementale, à l'instar du niveau régional, on observe une baisse des taux d'incidence dans l'ensemble des départements, de façon significative sauf dans l'Aisne. Dans le Nord et l'Oise, les TI, bien qu'en baisse, restent supérieurs à ceux des autres départements de la région et significativement supérieurs au seuil d'alerte de 50 cas/100 000 habitants.

A l'échelle des territoires, en semaine 37, la situation épidémiologique continue de s'améliorer avec seulement 9 % des EPCI (n = 8) présentant des TI significativement supérieurs à 50 cas/100 000 habitants contre 23 % (n = 21) sur la période d'analyse précédente. Quelques territoires présentent toujours des TI élevés : la métropole lilloise (88 cas/100 000 habitants) dans le Nord et au sud de l'Oise, les communautés de communes de Senlis Sud Oise, du Liancourtois et de l'Aire Cantilienne. Dans le Nord et le Pas-de-Calais, ce sont les secteurs les plus urbanisés et densément peuplés qui sont encore les plus touchés (agglomérations de la Porte du Hainaut, Valenciennes, Douai, Calais et Boulogne sur Mer), tandis que dans l'Oise, les TI sont les plus élevés dans le sud du département, secteur particulièrement vulnérable en raison des déplacements quotidiens importants vers l'Île-de-France (taux d'incidence à 86 cas/100 000 habitants en semaine 37).

En ville, les indicateurs de l'impact de l'épidémie sur l'offre de soins sont stables, aussi bien à SOS-médecins qu'en médecine de ville (réseau sentinelle). Cependant, on observe, comme habituellement à cette période, une recrudescence des infections respiratoires hautes dues à d'autres virus respiratoires, notamment les rhinovirus, particulièrement chez les jeunes, en lien avec les rentrées scolaire et universitaire. A l'hôpital, la part des hospitalisations après passage aux urgences pour COVID-19 est stable à un niveau faible, tandis que le nombre de nouvelles hospitalisations pour COVID-19 et le nombre de nouvelles admissions en services de soins critiques sont en baisse. Avec 19 nouveaux décès de Covid-19 enregistrés en semaine 37, le nombre de nouveaux décès de COVID-19 diminue par rapport à la semaine 36. En ESMS, en semaine 37, le nombre de nouveaux épisodes de SARS-CoV-2 signalés demeure faible (1 versus 5 en semaine 36).

Dans les Hauts-de-France, le ralentissement de l'activité épidémique se poursuit sur la plupart des territoires en semaine 37. Néanmoins, il convient de rester prudent étant donné les taux d'incidence élevés toujours observés notamment dans l'Oise et le Nord, et sur les secteurs urbains et plus densément peuplés avec des brassages importants de populations lors des rentrées scolaire, universitaire et professionnelle.

L'adhésion à la vaccination et le respect des gestes barrières restent primordiaux pour conforter les tendances favorables dans la région.

Il est essentiel que chaque personne présentant des symptômes évocateurs de la COVID-19 s'isole immédiatement et réalise un test diagnostique dans les plus brefs délais. L'utilisation des outils numériques ([TousAntiCovid](#)) est aussi recommandée pour renforcer les mesures de suivi des contacts et d'isolement rapide.

Pour en savoir plus : la liste des centres de vaccination est disponible à l'adresse : <https://sante.fr/carte-vaccination-covid>

Afin de faciliter l'accès aux supports d'information et aux connaissances disponibles, les données actualisées sur le vaccin contre la COVID-19 sont disponibles sur le site vaccination-info-service.fr, accessible au grand public comme aux professionnels de santé.

Pour en savoir + sur la vaccination : <https://vaccination-info-service.fr/Les-maladies-et-leurs-vaccins/COVID-19>



Situation épidémiologique régionale

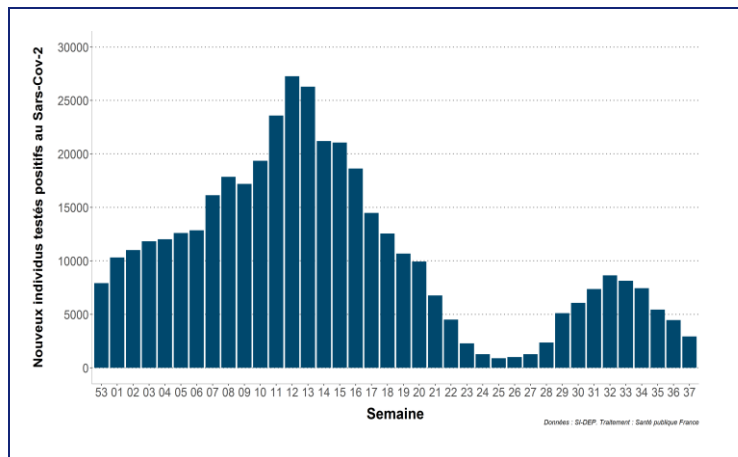
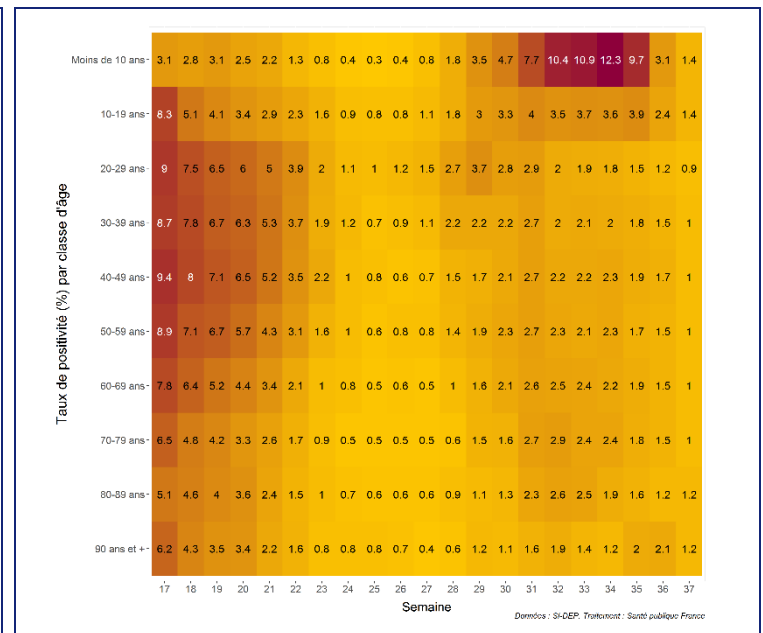
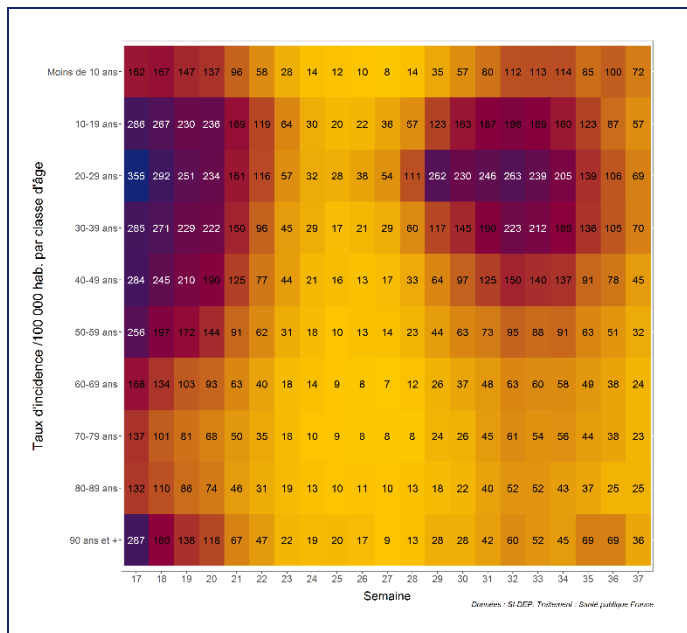
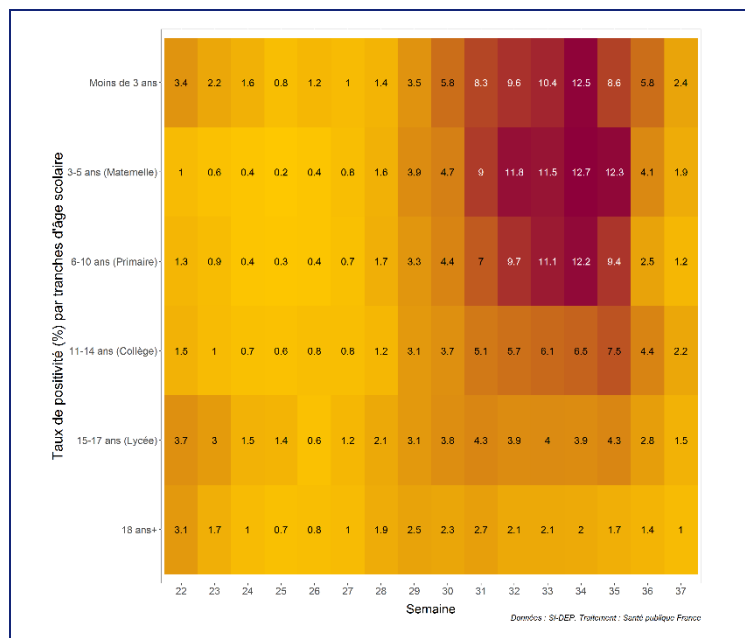
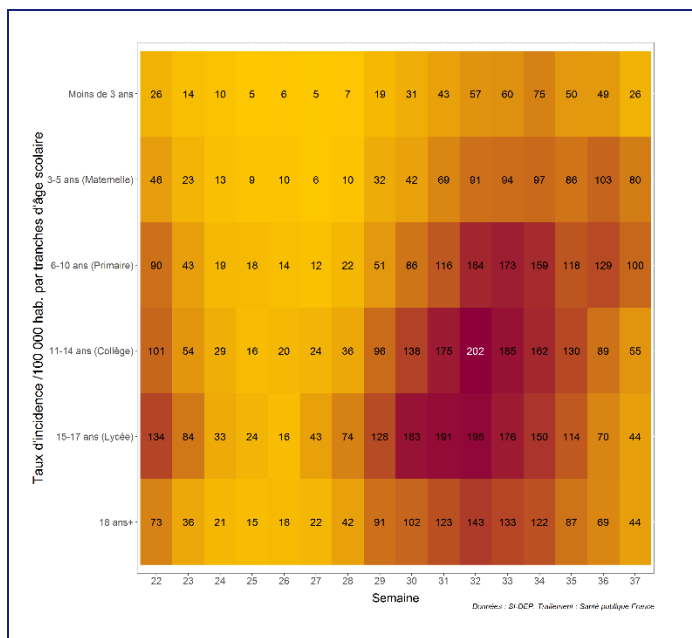


Figure 1 : Évolution hebdomadaire du nombre de patients testés positifs pour le SARS-CoV-2, SI-DEP, Hauts-de-France, du 28 décembre 2020 au 19 septembre 2021



Figures 2 : Évolution régionale hebdomadaire des taux d'incidence (figure de gauche) et du taux de positivité (figure de droite) par classes d'âges décennales, SI-DEP, Hauts-de-France, du 26 avril au 19 septembre 2021



Figures 3 : Évolution régionale hebdomadaire des taux d'incidence par classes (figure de gauche) et du taux de positivité (figure de droite) chez les enfants d'âge scolaire, SI-DEP, Hauts-de-France, du 31 mai au 19 septembre 2021

Surveillance des variants d'intérêt : analyse des résultats des tests de criblage (SI-DEP) et des données de séquençage

Une nouvelle stratégie nationale de criblage systématique par RT-PCR des tests positifs pour le SARS-CoV-2 a été mise en place depuis le 31 mai 2021 et permet de cibler trois mutations d'intérêt E484K (portée notamment par les variants Alpha, Beta et Gamma), E484Q et L452R (portée notamment par le variant Delta).

La circulation du variant delta, porteur de la mutation L452R, reste très majoritaire dans les Hauts de France (97,0 %), à l'instar des autres régions.

Les données départementales sont disponibles sur [Géodes](#). Les derniers résultats des enquêtes Flash et l'évaluation hebdomadaire des prélèvements séquencés par variant pour les variants préoccupants en France métropolitaine sont disponibles dans le [Point épidémiologique national](#). Une analyse de risque liée aux variants émergents de SARS-CoV-2 réalisée conjointement par le CNR des virus des infections respiratoires et Santé publique France, et très régulièrement mise à jour, est disponible sur le [site internet de Santé publique France](#).

Situation épidémiologique dans les départements

Tableau 1 : Évolutions récentes (2 dernières semaines) des taux d'incidence, de positivité et de dépistage régional et départementaux, tous âges, dans les Hauts-de-France

Territoire	Nouveaux cas/100 000 hab.			Taux de positivité (%)		Tests/100 000 hab.	
	2021-S36	2021-S37	Tendance*	2021-S36	2021-S37	2021-S36	2021-S37
Aisne	32 [28-38]	26 [22-31]	→	1	0,8	3215	3489
Nord	104 [100-108]	65 [62-68]	↘	2	1,2	5230	5267
Oise	82 [76-89]	67 [62-73]	↘	1,9	1,5	4407	4512
Pas-de-Calais	51 [47-54]	30 [28-33]	↘	1,2	0,7	4147	4050
Somme	32 [27-37]	21 [18-25]	↘	1,1	0,7	3002	3197
Hauts-de-France	75 [73-77]	49 [47-51]	↘	1,7	1,1	4462	4511

*L'évolution est considérée comme étant significative lorsque les intervalles de confiance qui entourent les 2 estimations ne se chevauchent pas.
Données : SI-DEP. Traitement : Santé publique France.

Tableau 2 : Évolutions récentes (2 dernières semaines) des taux d'incidence, de positivité et de dépistage régional et départementaux, chez les personnes âgées de plus de 65 ans, dans les Hauts-de-France

Territoire	Nouveaux cas/100 000 hab.			Taux de positivité (%)		Tests/100 000 hab.	
	2021-S36	2021-S37	Tendance*	2021-S36	2021-S37	2021-S36	2021-S37
Aisne	15 [9-24]	24 [16-35]	→	0,7	1,2	2059	1937
Nord	52 [46-59]	26 [22-31]	↘	2	1	2641	2519
Oise	38 [28-49]	32 [23-42]	→	1,5	1,2	2573	2526
Pas-de-Calais	25 [19-31]	21 [16-27]	→	1,1	1	2257	2191
Somme	14 [8-22]	8 [4-15]	→	0,8	0,4	1765	1740
Hauts-de-France	36 [32-39]	23 [21-26]	↘	1,5	1	2384	2296

*L'évolution est considérée comme étant significative lorsque les intervalles de confiance qui entourent les 2 estimations ne se chevauchent pas.
Données : SI-DEP. Traitement : Santé publique France.

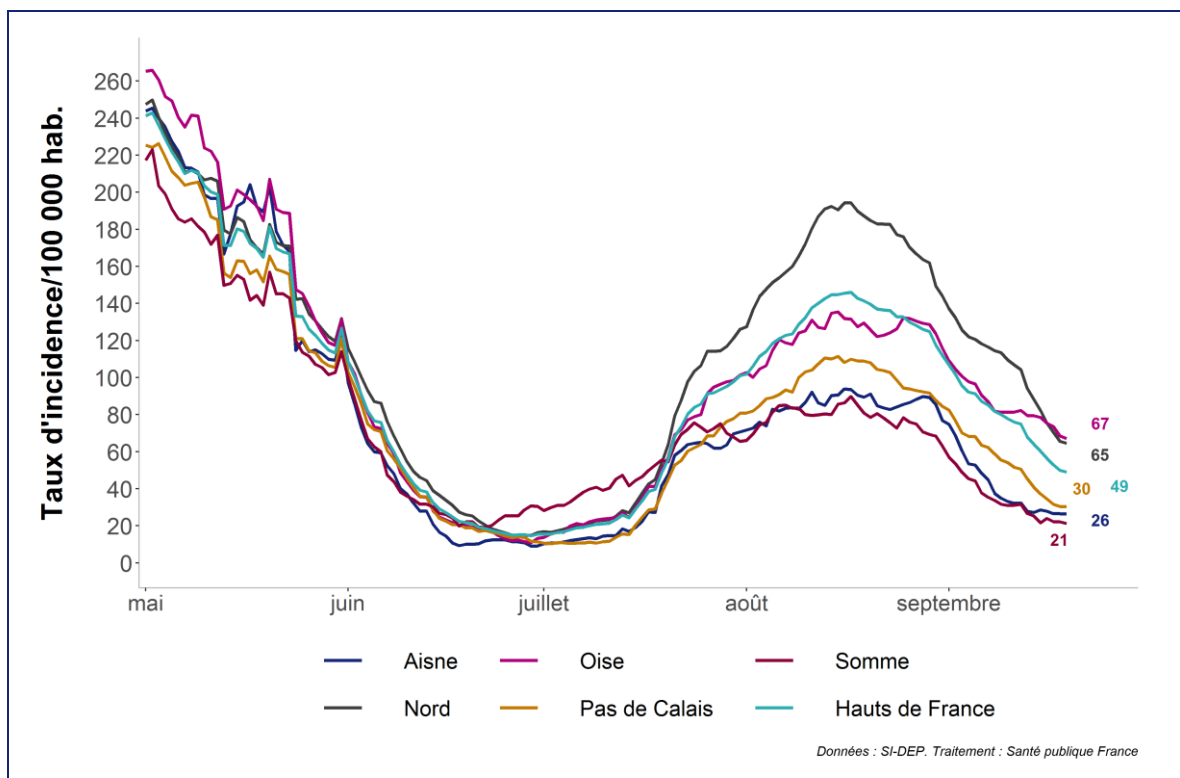


Figure 4 : Évolution sur 7 jours glissants des taux d'incidence de cas infectés au SARS-CoV-2 par département et pour la région Hauts-de-France, du 1^{er} mai au 19 septembre 2021

Impact de l'épidémie de COVID-19 sur l'offre de soins en ville

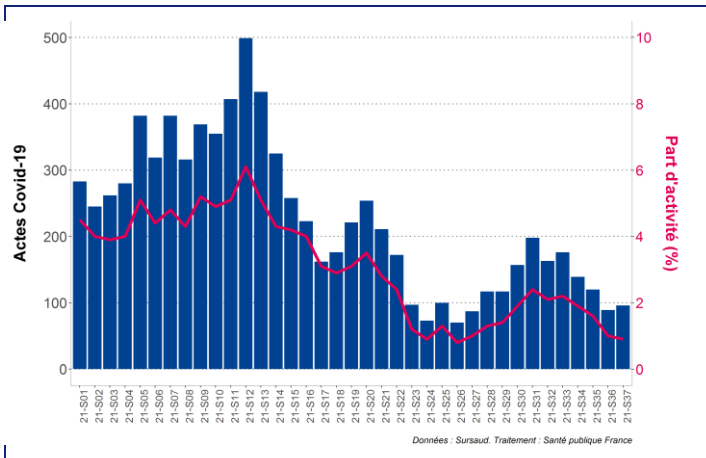


Figure 5 : Évolution hebdomadaire du nombre de consultations (axe gauche) et proportion d'activité (axe droit) pour suspicion de COVID-19, SOS Médecins, Hauts-de-France, du 4 janvier au 19 septembre 2021

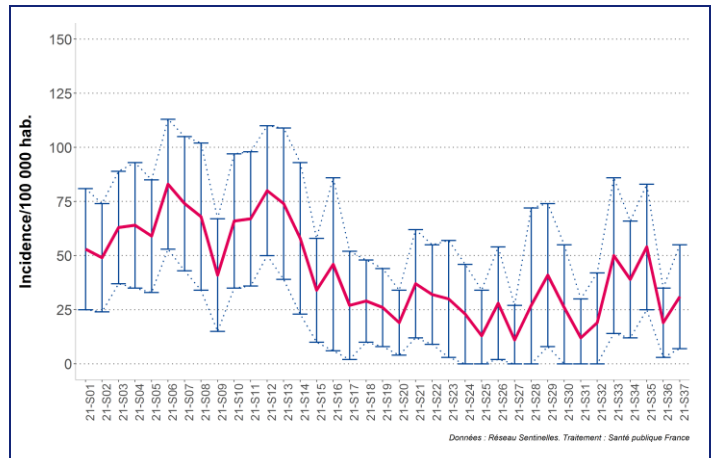


Figure 6 : Évolution hebdomadaire du nombre de recours pour IRA ou suspicion de COVID-19 (/100 000 habitants), Réseau Sentinelles, Hauts-de-France, du 4 janvier au 19 septembre 2021

Impact de l'épidémie sur l'offre de soins à l'hôpital

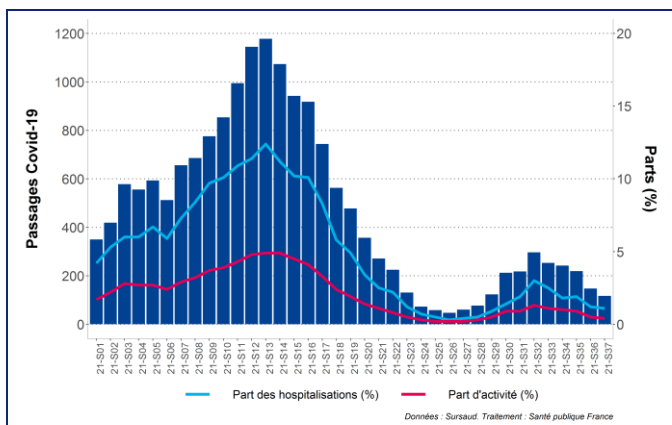


Figure 7 : Évolution hebdomadaire du nombre de passages (axe gauche) et proportion d'activité (axe droit) pour suspicions de COVID-19 dans les services d'urgences, Oscour®, Hauts-de-France, du 4 janvier au 19 septembre 2021

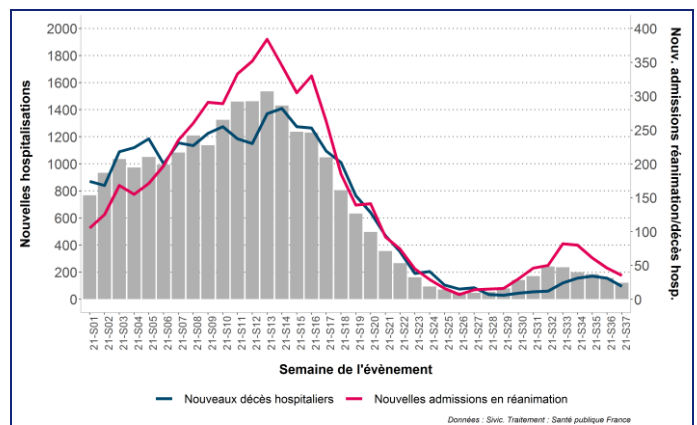


Figure 8 : Évolution hebdomadaire du nombre de décès, d'hospitalisations pour COVID-19 déclarés par les services de réanimation et d'hospitalisation conventionnelle (hors réa), SIVIC, Hauts-de-France, du 4 janvier au 19 septembre 2021

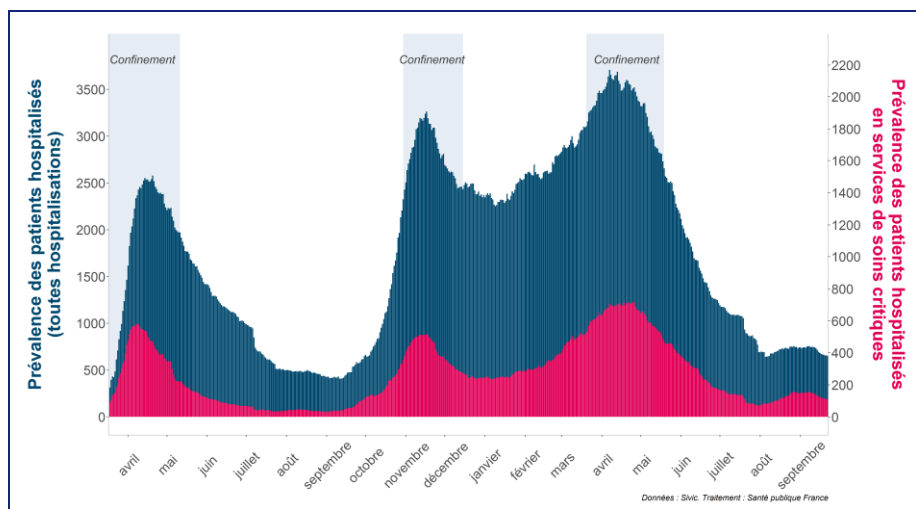


Figure 9 : Prévalence des patients hospitalisés dans les hôpitaux des Hauts-de-France, SIVIC, du 18 mars 2020 au 19 septembre 2021

Impact de l'épidémie dans les établissements sociaux et médico-sociaux (ESMS)

En semaine 37, le nombre de nouveaux épisodes de SARS-CoV-2 signalés demeure faible (1 versus 5 en semaine 36).

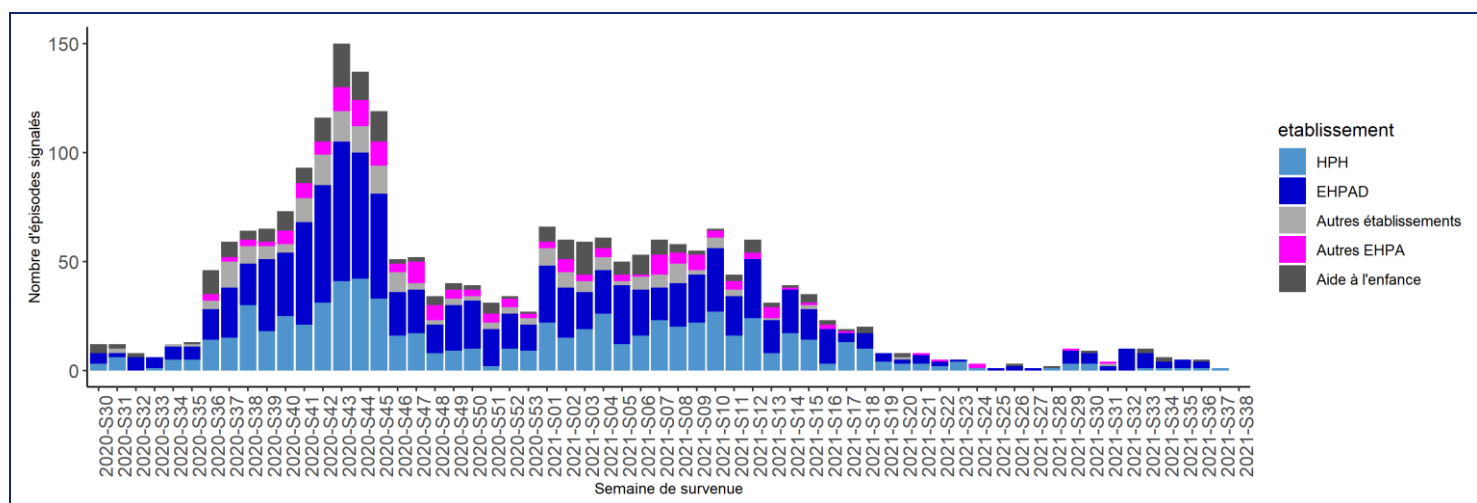


Figure 10 : Nombre hebdomadaire de signalements d'épisode avec au moins un cas de COVID-19 en ESMS, par semaine calendaire et par type d'établissement, entre le 20 juillet 2020 et le 19 septembre 2021, Hauts-de-France

Couvertures vaccinales contre la COVID-19 des professionnels de santé ou exerçant dans la santé

Dans les Hauts-de-France, au 20 septembre 2021, la couverture vaccinale des professionnels de santé et des professionnels exerçant dans la santé est très élevée, supérieure aux couvertures vaccinales observées au niveau de la France métropolitaine (Tableau 3).

Tableau 3 : Couverture vaccinale (% de la population vaccinée) contre la COVID-19 (au moins 1 dose et "schéma complet") dans la population spécifique au 20 septembre 2021, Hauts-de-France

Population	Couverture vaccinale au moins 1 dose		Couverture vaccinale Vaccination complète	
	%	IC 95%	%	IC 95%
Professionnels en EHPAD	97,4	95,9-98,9	93,9	91,4-96,4
Professionnels en EHPH	96,0	94,9-97,1	91,9	89,8-94,0
Professionnels dans les autres ESMS	98,4	97,6-99,3	96,3	94,2-98,3
Professionnels en établissements de santé	96,8	95,8-97,7	93,8	92,6-95,0

EHPAD : Etablissements d'hébergement pour personnes âgées dépendantes ; EHPH : Etablissements d'hébergement pour adultes en situation de handicap

Source : Enquête ESMS – Etude DGOS-DGCS-DREES

Plus d'information sur l'enquête portant sur les couvertures vaccinales COVID des professionnels de santé à l'adresse suivante : <https://www.santepubliquefrance.fr/maladies-et-traumatismes/maladies-et-infections-respiratoires/infection-a-coronavirus/documents/enquetes-etudes/quelle-est-la-couverture-vaccinale-contre-la-covid-19-des-professionnels-exerçant-dans-la-santé-données-au-20-septembre-2021>

Remerciements à nos partenaires

- Services d'urgences du réseau Oscour® ;
- Associations SOS Médecins d'Amiens, Dunkerque, Lille, Roubaix-Tourcoing et Saint-Quentin ;
- Réseau Sentinelles ;
- Systèmes de surveillance spécifiques :
 - Réanimateurs (cas graves de grippe hospitalisés en réanimation) ;
 - Personnels des Ehpad et autres établissements sociaux et médico-sociaux (ESMS) : épisodes de cas groupés d'infections respiratoires aiguës (IRA) en Ehpad ;
 - Laboratoires d'analyses et de biologie médicales et Centre national de Référence des virus respiratoires, Institut Pasteur, Paris ;
- Centre d'appui pour la prévention des infections associées aux soins (CPIas) Hauts-de-France ;
- Agence régionale de santé (ARS) des Hauts-de-France.

Méthodes

- Le nombre de nouveaux cas de Covid-19, les taux de positivité et de dépistage et la proportion de variants d'intérêt sont issus de SI-DEP (système d'information de dépistage).
- Les hospitalisations (dont hospitalisation en service de réanimation) et décès à l'hôpital pour COVID-19 sont issus de [SI-VIC](#) (système d'information pour le suivi des victimes)
- La couverture vaccinale est estimée, pour les résidents et les professionnels en Ehpad ou USLD identifiés a priori par la Cnam dans Vaccin Covid. Les personnes ciblées sont issues de la base Residehpad tenant compte des personnes résidant en Ehpad ou USLD au 1^{er} mars 2021 et des professionnels en Ehpad ou USLD identifiés par recherche de l'employeur essentiellement via le versement d'indemnités journalières au cours des 12 derniers mois. Pour les personnels libéraux identifiés a priori par la Cnam dans Vaccin Covid sur les critères suivants : une inscription au FNPS, des catégories de professionnels en activité (médecin, dentiste, sage-femme, infirmière, masseur kinésithérapeute, pédicure-podologue, orthophoniste, orthoptiste) et dont l'exercice en cabinet est l'activité principale.



Équipe de rédaction

Santé publique France Hauts-de-France

CHENT Souhaila
HAEGHEBAERT Sylvie
LAVALETTE Céline
MAUGARD Charlotte
N'DIAYE Bakhao
PONTIES Valérie
PROUVOST Hélène
RICHARSONS Ingrid
SHAIYKOVA Arnoo
VANBOCKSTAEL Caroline
WYNDELS Karine

Direction des régions (DiRe)

En collaboration à Santé publique France avec la Direction des maladies infectieuses (DMI), la Direction appui, traitements et analyse de données (Data)

Diffusion Santé publique France
12 rue du Val d'Osne
94415 Saint-Maurice Cedex
www.santepubliquefrance.fr

Date de publication
24 septembre 2021

Contact

Cellule régionale Hauts-de-France
hautsdefrance@santepubliquefrance.fr

Contact presse

presse@santepubliquefrance.fr

Retrouvez nous sur :
santepubliquefrance.fr

Twitter : @sante-prevention