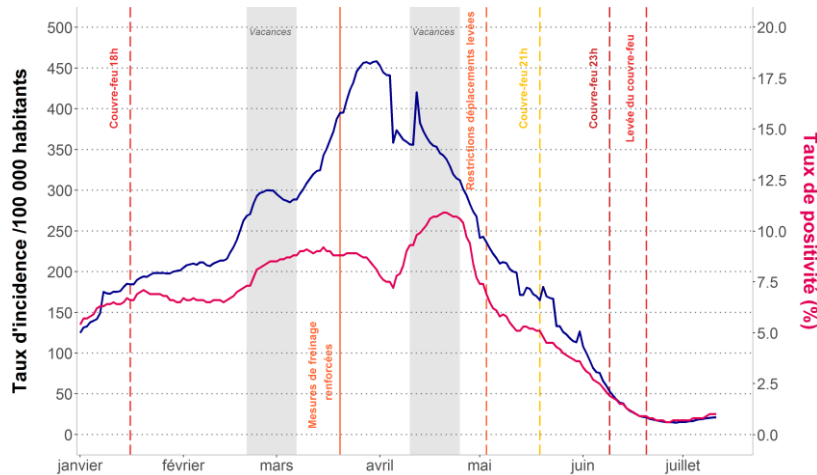


COVID-19
CHIFFRES CLÉS

Du 5 au 11 juillet
- semaine 27

Évolution des indicateurs virologiques à l'échelle régionale –
Source SI-DEP

Nombre de nouveaux cas	Taux de positivité	Taux de dépistage
1 266 ↗	1,0 % ↗	2 218 pour 100 000 hab. →



Données : SI-DEP. Traitement : Santé publique France



Mutation E484K

6,2 %



Mutation L452R

68,8 %



Évolution des taux d'incidence pour 100 000 habitants, à l'échelle des arrondissements –
Source SI-DEP

Période d'analyse : 28 juin au 04 juillet 2021

Période d'analyse : 05 juillet au 11 juillet 2021



Niveaux d'incidence

(Blanc)	Ti non signif. sup. à 20
(Léger gris)	Ti signif. sup. à 20
(Gris moyen)	Ti signif. sup. à 50
(Gris foncé)	Ti signif. sup. à 100
(Bleu foncé)	Ti signif. sup. à 150
(Bleu très foncé)	Ti signif. sup. à 250

Données SIDEP (Santé publique France) ; Fonds de carte (data.gouv.fr) - 2021-07-14

**COVID-19
CHIFFRES
CLÉS**

Du 5 au 11 juillet
- semaine 27



**Services
d'urgence**

Part moyenne d'activité
pour COVID-19

0,2 % →



**SOS
Médecins**

Part moyenne d'activité
pour COVID-19

1,0 % →

Données hospitalières à l'échelle régionale – Source SI-VIC

**Nouvelles
hospitalisations pour
COVID-19**

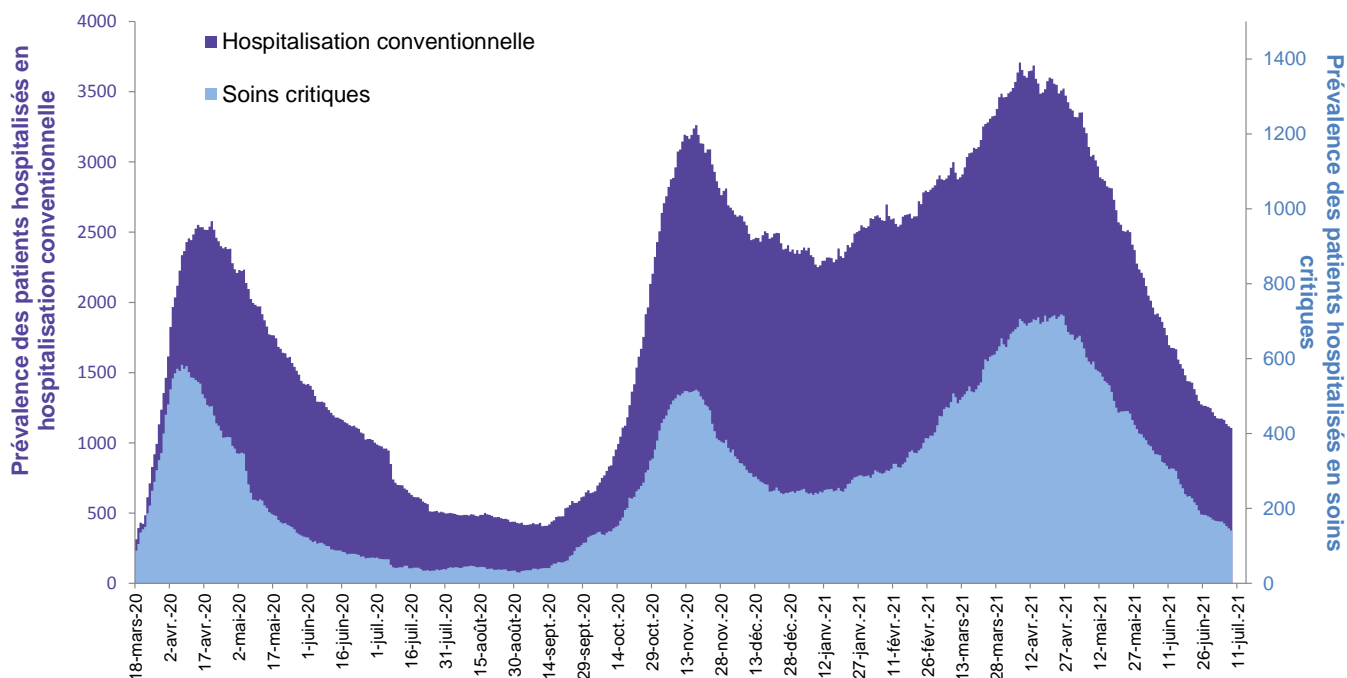
45 →

**Nouvelles admissions
en services de soins
critiques pour COVID-19**

11 →

**Nouveaux
décès
hospitaliers de
COVID-19**

12 →



Vaccination contre la COVID-19 en région

Hauts-de-France – Source Vaccin Covid Cnam

Population générale

Données tous âges au 13 juillet



Au moins 1 dose : **53,8 %**

Schéma complet : **43,1 %**

POINTS EN FRANCE ET DANS LES RÉGIONS

[Point épidémiologique national](#) du 16 juillet

[Points épidémiologiques régionaux](#) hebdomadaires

[Géodes](#) Géo données en Santé Publique

AUTRES ACTUALITÉS

[Bulletin épidémiologique bronchiolites](#) : Bilan de la surveillance 2019-2020.

[Surveillance épidémiologique des noyades](#) : Enquêtes NOYADES 2021 (1^{er} juin - 5 juillet 2021).

Surveillance de la COVID-19

Synthèse de la situation épidémiologique

En semaine 27 à l'échelle régionale, l'épidémie est en progression, avec 1 266 nouveaux cas d'infection au SARS-CoV-2 diagnostiqués, soit une augmentation de 28 % du nombre des nouveaux cas, notamment symptomatiques, par rapport à la semaine 26. Le taux d'incidence (TI) régional, estimé à 21 cas/100 000 habitants, est en augmentation significative dans un contexte de stabilité du taux de dépistage et de légère augmentation du taux de positivité des tests (+0,2 points). Ces tendances récentes défavorables sont observées chez les jeunes adultes (notamment chez les 20-29 ans) concernés par une progression des taux d'incidence et de positivité. Le taux de reproduction est pour la première fois depuis plusieurs semaines, en augmentation significative (Reff = 1,16 (1,10-1,22), par rapport à la période d'analyse précédente, et significativement supérieur à 1, confirmant l'inversion de la tendance favorable qui était observée ces dernières semaines dans la région.

A l'échelle infrarégionale, la Somme présente le taux d'incidence le plus élevé de la région (40 cas/100 000 habitants), supérieur au seuil de vigilance (20 cas/100 000 habitants) et un taux de positivité (2 %) en progression (+0,5 points). Le taux de reproduction y est significativement supérieur à 1 pour la deuxième semaine consécutive, confirmant la progression épidémique encore lente mais non maîtrisée sur ce territoire. La semaine dernière, les taux d'incidence étaient aussi en progression dans les départements du Nord et de l'Oise, mais demeurent stables dans l'Aisne et le Pas-de-Calais. Les TI sont, à présent, significativement supérieures au seuil de vigilance (20 cas/100 000 habitants) dans 3 des 5 départements des Hauts-de-France (la Somme, le Nord et l'Oise). A l'échelle des territoires, les principaux foyers d'hyper incidence (TI supérieurs à la moyenne régionale) sont observés sur l'arrondissement d'Amiens et les secteurs à proximité et la métropole européenne de Lille. Dans la région, et plus particulièrement sur les 2 métropoles d'Amiens et de Lille, plusieurs clusters actifs de niveau 3 impliquant le variant Delta sont en cours de gestion dans des entreprises ou en lien avec la fréquentation de bars et restaurants ou de regroupements festifs familiaux ou amicaux.

A l'échelle régionale, en semaine 27, 57 % des tests RT-PCR et antigéniques, positifs pour le SARS-CoV-2, ont fait l'objet d'un test additionnel de criblage. Les mutations E484K, E484Q et L452R ont été détectées dans respectivement 6,2 %, 0,4 % et 68,8 % des prélèvements positifs criblés recherchant ces mutations. Ces résultats et les tendances récentes confirment la prévalence, actuellement majoritaire dans la région, des souches virales porteuses de la mutation L452R (caractérisant notamment le variant Delta) et sa forte et rapide progression (+20 % par rapport à la période d'analyse précédente), notamment dans les départements de l'Aisne, du Nord et du Pas-de-Calais où elle a presque doublé par rapport à la semaine précédente. La prévalence des souches, porteuses des 2 autres mutations d'intérêt E484K et E484Q, demeure stable.

En ville, en semaine 27, la part des recours à SOS médecins pour suspicion de COVID-19 était stable à l'échelle régionale et infra (1 %), 3 fois plus élevée que la moyenne régionale sur le secteur d'Amiens (2,9 %).

A l'hôpital, en semaine 27, le nombre de nouvelles hospitalisations (n=45) et admissions en service de soins intensifs (n=11) reste faible et stable. Au 14 juillet 2021, 1 089 patients étaient toujours pris en charge pour COVID-19 en hospitalisation conventionnelle et 139 en soins critiques. Avec 12 nouveaux décès enregistrés en semaine 27, le nombre de nouveaux décès de COVID-19 à l'hôpital est stable.

Au 13 juillet 2021, plus d'un habitant des Hauts-de-France sur 2 (53,8 %) a reçu au moins une dose de vaccin contre la COVID-19 et plus de 4 sur 10 (43,1 %) ont complété leur schéma vaccinal. Chez les plus de 65 ans, plus de 3 personnes sur 4 (79 %) ont complété leur schéma vaccinal.

Dans les Hauts-de-France, à l'instar de plusieurs régions métropolitaines, les tendances épidémiologiques récentes doivent inciter à une vigilance renforcée et au maintien de l'offre vaccinale en raison d'une évolution défavorable des indicateurs virologiques sur plusieurs secteurs, faisant craindre une reprise épidémique régionale dans un contexte de relâchement général des comportements de prudence, de levée des restrictions et de prévalence majoritaire, et en augmentation rapide, de souches virales à transmissibilité accrue.

Il est essentiel que chaque personne présentant des symptômes évocateurs de la COVID-19 s'isole immédiatement et réalise un test diagnostique dans les plus brefs délais. L'utilisation des outils numériques ([TousAntiCovid](#)) est aussi recommandée pour renforcer les mesures de suivi des contacts et d'isolement rapide.

Pour en savoir plus :

La liste des centres de vaccination est disponible à l'adresse : <https://sante.fr/carte-vaccination-covid>

Afin de faciliter l'accès aux supports d'information et aux connaissances disponibles, les données actualisées sur le vaccin contre la COVID-19 sont disponibles sur le site vaccination-info-service.fr, accessible au [grand public](#) comme aux [professionnels de santé](#).

Pour en savoir + sur la vaccination :



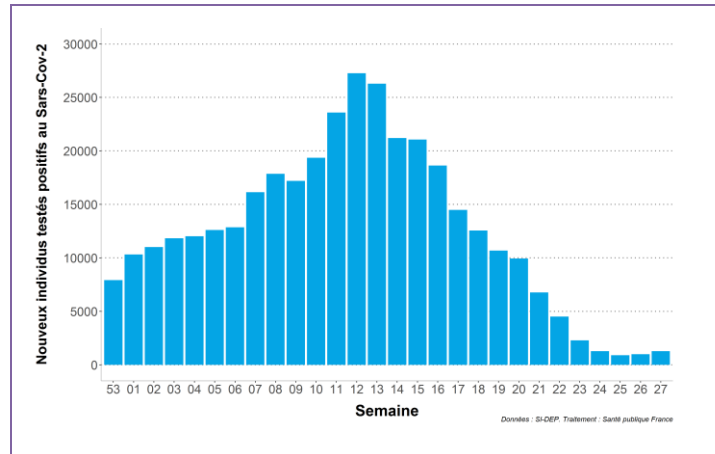


Figure 1 : Évolution hebdomadaire du nombre de tests SARS-CoV-2 positifs, SI-DEP, Hauts-de-France, du 28 décembre 2020 au 11 juillet 2021.

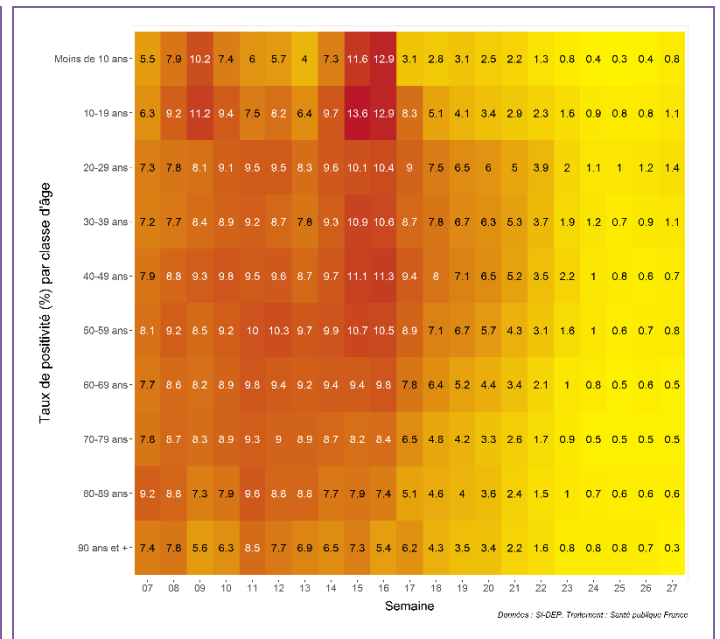
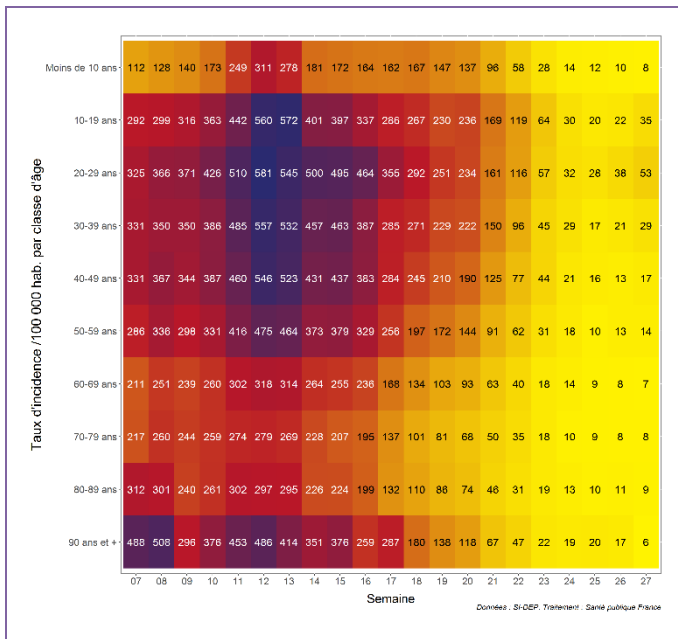


Figure 2 : Évolution régionale hebdomadaire des taux d'incidence (fig. de gauche) et de positivité (fig. de droite) par classes d'âges décennales, SI-DEP, Hauts-de-France, du 15 février au 11 juillet 2021.

Surveillance des variants d'intérêt : résultats des tests de criblage (SI-DEP)

Une nouvelle stratégie nationale de criblage systématique par RT-PCR des tests positifs pour le SARS-CoV-2 a été mise en place depuis le 31 mai 2021 et permet de cibler trois mutations d'intérêt E484K (portée notamment par les variants Alpha, Beta et Gamma), E484Q et L452R (portée notamment par le variant Delta).

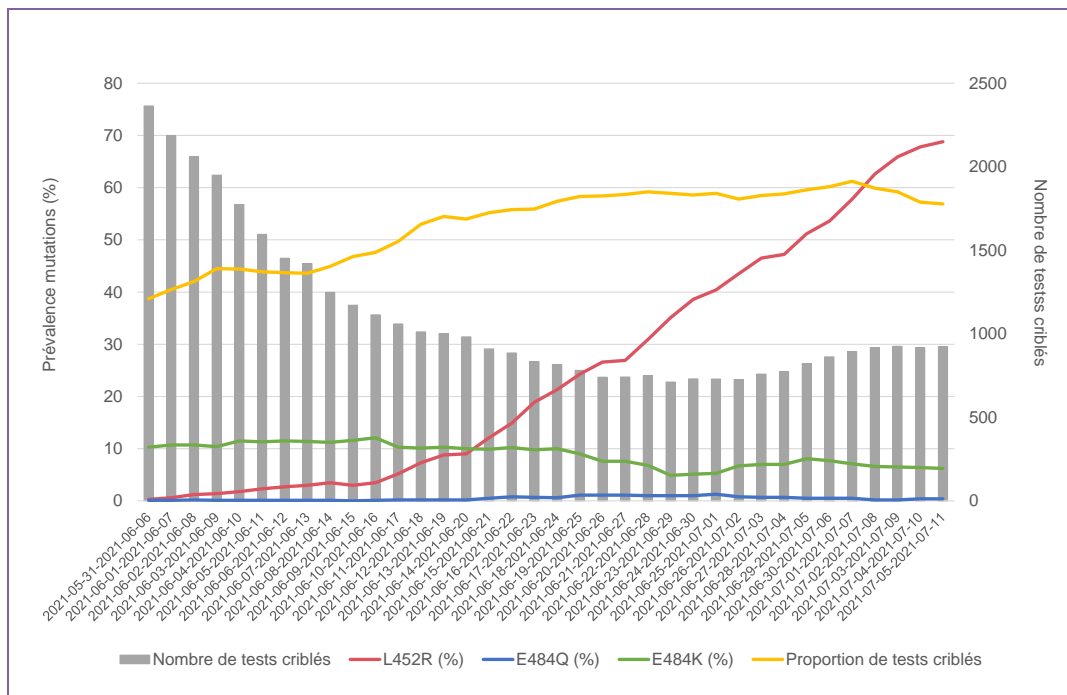


Figure 3 : Evolution de la proportion et du nombre de tests positifs au SARS-CoV-2 criblés, et du taux de tests avec présence des mutations E484K, E484Q et L452R, à l'échelle régionale dans les Hauts-de-France – Semaines glissantes, du 31 mai au 11 juillet 2021, source SI-DEP

Les données départementales sont disponibles sur [Géodes](#)

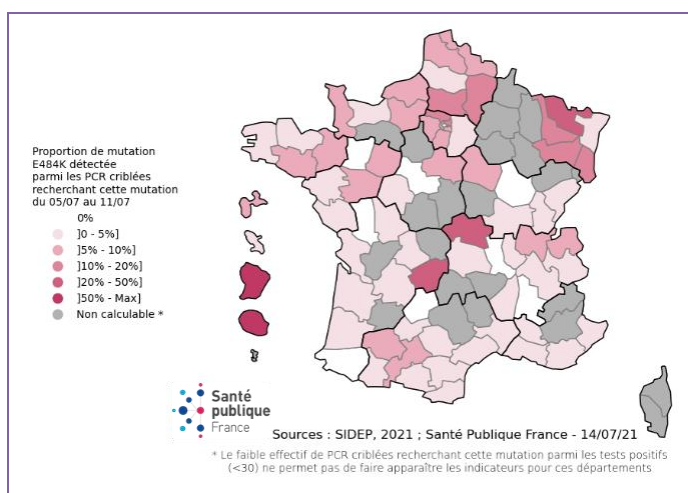


Figure 4 : Proportions de mutation E484K parmi les PCR criblés recherchant cette mutation – données arrêtées à J-4, source SI-DEP

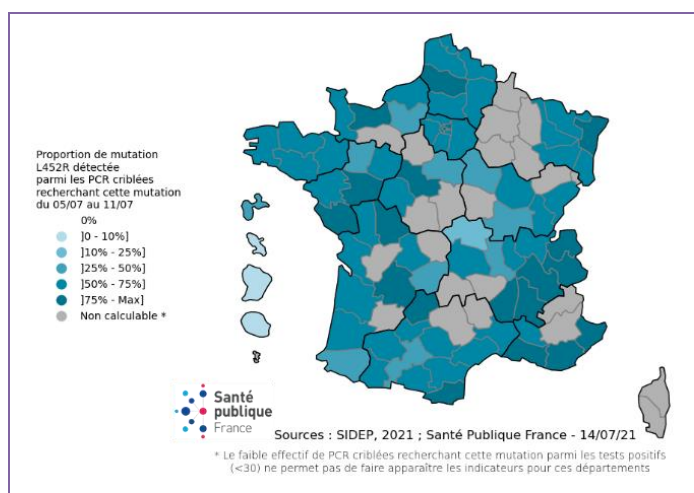


Figure 5 : Proportions de mutation L452R parmi les PCR criblés recherchant cette mutation – données arrêtées à J-4, source SI-DEP

Les derniers résultats des enquêtes Flash et l'évaluation hebdomadaire des prélèvements séquencés par variant pour les variants préoccupants en France métropolitaine sont disponibles dans le [Point épidémiologique national de Santé publique France](#).

Situation épidémiologique dans les départements

Tableau 1 : Évolutions récentes (2 dernières semaines) des taux d'incidence, de positivité et de dépistage régional et départementaux, **tous âges**, dans les Hauts-de-France

Territoire	Nouveaux cas/100 000 hab.			Taux de positivité (%)		Tests/100 000 hab.	
	2021-S26	2021-S27	Tendance*	2021-S26	2021-S27	2021-S26	2021-S27
Aisne	11 [8-14]	14 [11-18]	→	0,8	0,8	1375	1709
Nord	18 [16-20]	23 [21-25]	↗	0,7	0,9	2540	2459
Oise	16 [14-19]	24 [21-28]	↗	0,7	0,9	2193	2515
Pas-de-Calais	11 [9-13]	12 [10-14]	→	0,5	0,6	1984	1878
Somme	31 [26-36]	40 [35-46]	→	1,5	2	2113	2030
Hauts-de-France	17 [16-18]	21 [20-22]	↗	0,8	1	2213	2218

*L'évolution est considérée comme étant significative lorsque les intervalles de confiance qui entourent les 2 estimations ne se chevauchent pas.

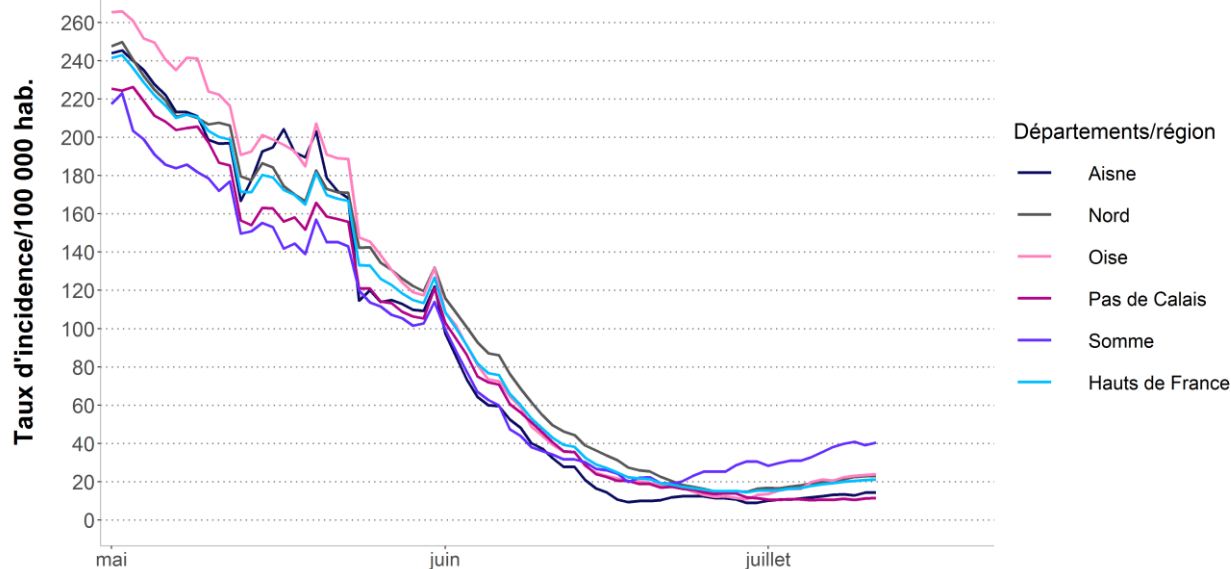
Données : SI-DEP. Traitement : Santé publique France.

Tableau 2 : Évolutions récentes (2 dernières semaines) des taux d'incidence, de positivité et de dépistage régional et départementaux, chez les **personnes âgées de plus de 65 ans**, dans les Hauts-de-France

Territoire	Nouveaux cas/100 000 hab.			Taux de positivité (%)		Tests/100 000 hab.	
	2021-S26	2021-S27	Tendance*	2021-S26	2021-S27	2021-S26	2021-S27
Aisne	9 [4-16]	4 [1-9]	→	0,7	0,3	1321	1330
Nord	8 [6-12]	10 [7-13]	→	0,5	0,6	1665	1594
Oise	13 [8-20]	12 [7-20]	→	0,7	0,7	1906	1755
Pas-de-Calais	8 [5-12]	5 [3-8]	→	0,5	0,3	1651	1541
Somme	9 [4-16]	6 [2-12]	→	0,6	0,4	1432	1350
Hauts-de-France	9 [7-11]	8 [6-10]	→	0,5	0,5	1634	1550

*L'évolution est considérée comme étant significative lorsque les intervalles de confiance qui entourent les 2 estimations ne se chevauchent pas.

Données : SI-DEP. Traitement : Santé publique France.



Données : SI-DEP. Traitement : Santé publique France

Figure 6 : Évolution sur 7 jours glissants des taux d'incidence de cas infectés au SARS-CoV-2 par département et pour la région Hauts-de-France, du 1^{er} mai au 11 juillet 2021

Impact de l'épidémie de COVID-19 sur l'offre de soins en ville

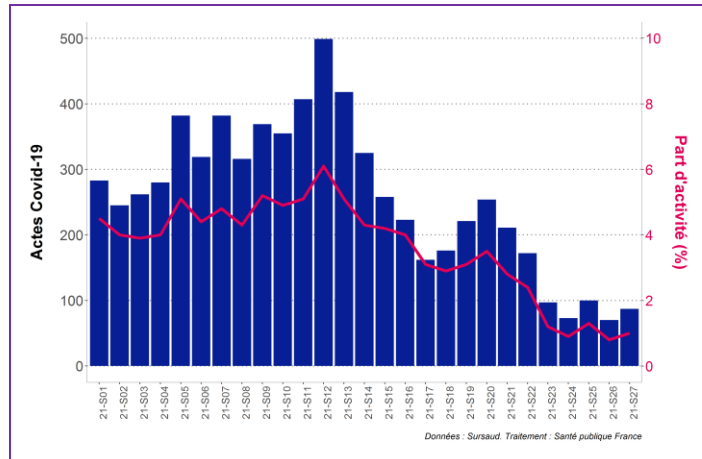


Figure 7 : Évolution hebdomadaire du nombre de consultations (axe gauche) et proportion d'activité (axe droit) pour suspicion de COVID-19, SOS Médecins, Hauts-de-France, du 4 janvier au 11 juillet 2021

Impact de l'épidémie sur l'offre de soins à l'hôpital

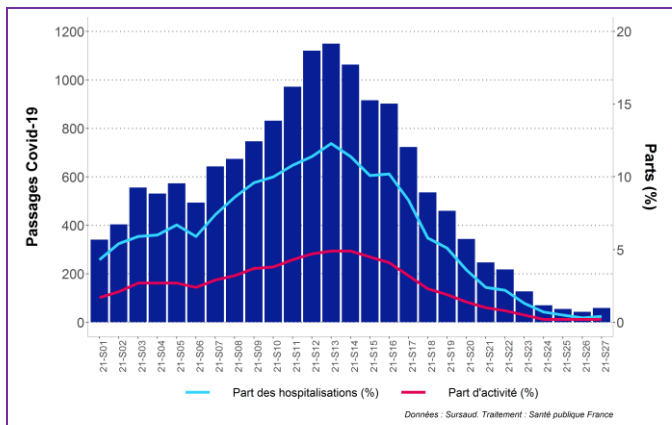


Figure 8 : Évolution hebdomadaire du nombre de passages (axe gauche) et proportion d'activité (axe droit) pour suspicions de COVID-19 dans les services d'urgences, Oscour®, Hauts-de-France, du 4 janvier au 11 juillet 2021

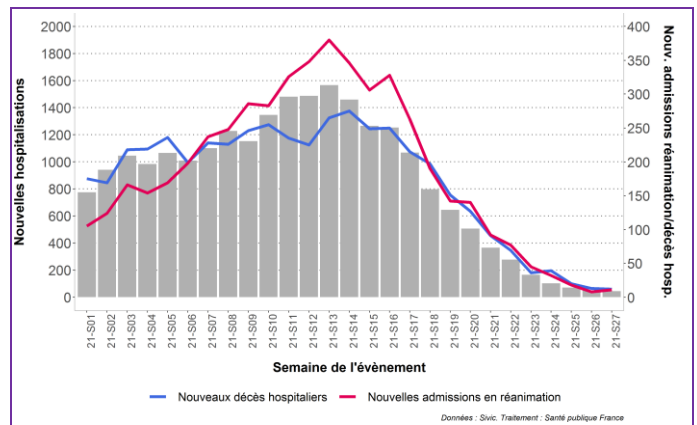


Figure 9 : Évolution hebdomadaire du nombre de décès, d'hospitalisations pour COVID-19 déclarés par les services de réanimation et d'hospitalisation conventionnelle (hors réa), SIVIC, Hauts-de-France, du 4 janvier au 11 juillet 2021

Suivi de la campagne de vaccination contre la Covid-19

Les personnes pour lesquelles le schéma vaccinal est considéré comme complet sont les personnes ayant reçu deux doses de vaccin anti-Covid et pour les personnes avec antécédent de Covid-19, celles ayant bénéficié d'au moins une dose de vaccin.

En population générale, au 13 juillet 2021, **53,8 % de la population des Hauts-de-France a reçu au moins une dose de vaccin contre la COVID-19 et 43,1 % ont complété leur schéma vaccinal** (Tableau 3).

Tableau 3 : Nombres de personnes vaccinées contre la Covid-19 (au moins une 1 dose et « schéma complet ») et couvertures vaccinales (% de la population vaccinée) au 13 juillet 2021, Hauts-de-France, données par date d'injection

Classe âge	au moins 1 dose		schéma complet	
	nb de personnes	CV (%)	nb de personnes	CV (%)
12-17 ans	114 989	24,2 %	21 596	4,6 %
18-49 ans	1 305 133	55,2 %	944 213	40,0 %
50-64 ans	844 801	75,1 %	729 813	64,9 %
65-74 ans	545 978	86,2 %	503 313	79,5 %
75 ans et plus	396 863	83,2 %	370 322	77,7 %
autres âges ou non renseigné	461		102	
population totale	3 208 225	53,8 %	2 569 359	43,1 %

Source : Vaccin Covid Cnam ; Exploitation : Santé publique France

Couvertures vaccinales contre la COVID-19 des populations spécifiques

Tableau 4 : Couverture vaccinale (% de la population vaccinée) contre la Covid-19 (au moins 1 dose et "schéma complet") dans la population spécifique au 13 juillet, Hauts-de-France, données par date d'injection

Population	Couverture vaccinale au moins 1 dose	schéma complet
Résidents en Ehpad ou USLD	90 %	85 %
Professionnels en Ehpad	70 %	60 %
Personnels soignants libéraux	85 %	81 %

Les données départementales de couvertures vaccinales contre le COVID-19 chez les résidents en Ehpad ou USLD sont disponibles sur [Géodes](#)

CoviPrev : Point sur les dernières données de prévalence d'adoption déclarée des mesures barrière (vagues 1 à 25)

Depuis le 23 mars 2020, Santé publique France a lancé, avec le groupe BVA, l'enquête **CoviPrev** en population générale pour suivre et comprendre l'évolution des comportements (gestes barrières, confinement, consommation d'alcool et de tabac, alimentation et activité physique) et de la santé mentale (bien-être, troubles) au cours de l'épidémie de Covid-19. Les personnes participant à l'enquête renseignent en ligne un questionnaire auto-administré permettant de suivre l'évolution de l'adhésion des répondants aux mesures barrières pendant les périodes de confinement et de déconfinement ; recueillir les informations nécessaires à l'orientation et à l'ajustement des mesures de prévention et surveiller les inégalités de santé.

A l'instar de la situation nationale, dans les **Hauts-de-France**, la prévalence du port systématique du masque et du respect de la distanciation physique est en forte diminution ces dernières semaines (Figure 10).

Moins de 4 participants sur 10 (39 %) interrogés lors de la vague 25 (21 au 28 juin 2021) déclaraient éviter les regroupements et réunions en face à face. Cette diminution du respect de la distanciation physique, actuellement proche des prévalences déclarées par les participants au cours de l'été 2020, s'accompagne d'une diminution de 11 points du port du masque.

Ce relâchement des comportements doit inciter à la vigilance dans le contexte actuel de circulation majoritaire de souches virales à transmissibilité accrue et de reprise de l'épidémie sur plusieurs territoires. Il reste primordial de continuer à promouvoir et respecter les gestes barrière, en parallèle du renforcement de la vaccination.

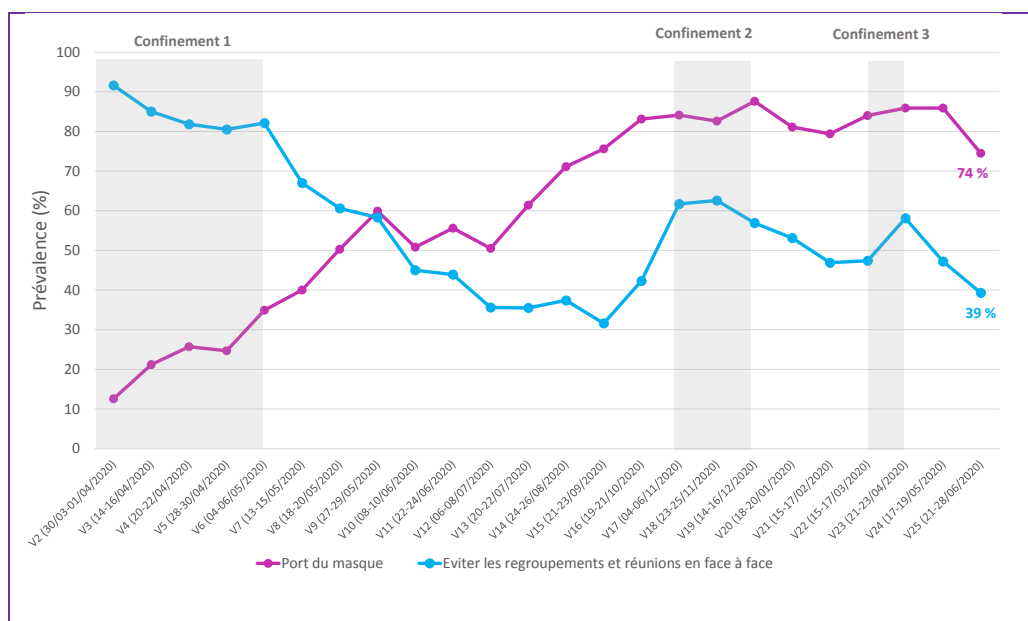


Figure 10 : Evolution des prévalences régionales pondérées du port du masque et du respect de la distanciation physique déclarées par les participants des Hauts-de-France à l'enquête *CoviPrev*, 2020-2021

Pour en savoir plus sur l'enquête CoviPrev et [tous les résultats régionaux](#), rendez-vous sur: [Santé publique France](#) et tous les [outils d'information, de prévention](#) destinés aux professionnels de santé, au grand public et aux personnes vulnérables.

Remerciements à nos partenaires

- Services d'urgences du réseau Oscour® ;
- Associations SOS Médecins d'Amiens, Dunkerque, Lille, Roubaix-Tourcoing et Saint-Quentin ;
- Réseau Sentinelles ;
- Systèmes de surveillance spécifiques :
 - Réanimateurs (cas graves de grippe hospitalisés en réanimation) ;
 - Personnels des Ehpad et autres établissements sociaux et médico-sociaux (ESMS) : épisodes de cas groupés d'infections respiratoires aiguës (IRA) en Ehpad ;
 - Analyses virologiques réalisées au CHU de Lille et au CHU d'Amiens ;
- Centre d'appui pour la prévention des infections associées aux soins (CPias) Hauts-de-France ;
- Agence régionale de santé (ARS) Hauts-de-France.

Méthodes

- Le nombre de nouveaux cas de Covid-19, les taux de positivité et de dépistage et la proportion de variants d'intérêt sont issus de SI-DEP (système d'information de dépistage).
- Les hospitalisations (dont hospitalisation en service de réanimation) et décès à l'hôpital pour COVID-19 sont issus de [SI-VIC](#) (système d'information pour le suivi des victimes)
- La couverture vaccinale est estimée, pour les résidents et les professionnels en Ehpad ou USLD identifiés a priori par la Cnam dans Vaccin Covid. Les personnes ciblées sont issues de la base Residehpad tenant compte des personnes résidant en Ehpad ou USLD au 1^{er} mars 2021 et des professionnels en Ehpad ou USLD identifiés par recherche de l'employeur essentiellement via le versement d'indemnités journalières au cours des 12 derniers mois. Pour les personnels libéraux identifiés a priori par la Cnam dans Vaccin Covid sur les critères suivants : une inscription au FNPS, des catégories de professionnels en activité (médecin, dentiste, sage-femme, infirmière, masseur kinésithérapeute, pédicure-podologue, orthophoniste, orthoptiste) et dont l'exercice en cabinet est l'activité principale.



Équipe de rédaction

Santé publique France Hauts-de-France

CHENT Souhaila
HAEGHEBAERT Sylvie
LAVALETTE Céline
MAUGARD Charlotte
N'DIAYE Bakhaou
PONTIES Valérie
PROUVOST Hélène
RICHARSONS Ingrid
SHAIYKOVA Arnoo
VANBOCKSTAEL Caroline
WYNDELS Karine

Direction des régions (DiRe)

En collaboration à Santé publique France avec la Direction des maladies infectieuses (DMI), la Direction appui, traitements et analyse de données (Data)

Diffusion Santé publique France
12 rue du Val d'Osne
94415 Saint-Maurice Cedex
www.santepubliquefrance.fr

Date de publication
15 juillet 2021

Contact

Cellule régionale Hauts-de-France
hautsdefrance@santepubliquefrance.fr

Contact presse

presse@santepubliquefrance.fr

Retrouvez nous sur :
santepubliquefrance.fr

Twitter : @sante-prevention