

Surveillance sanitaire en Rhône-Alpes

Point de situation n° 2011/10 du 21 avril 2011

Page 2 | [Les Maladies à Déclaration Obligatoire](#) |

Page 3 | [La varicelle](#) |

Page 4 | [Les syndromes grippaux](#) |

Page 5 | [Circulation virale](#) |

Page 6 | [Les indicateurs non spécifiques de morbidité et mortalité](#) |

| Situation en Rhône-Alpes |

- L'épidémie de rougeole est toujours en cours : près de 2 000 cas survenus au cours de ces six dernières semaines ont été déclarés à l'ARS Rhône-Alpes. Elle fait l'objet d'un point de situation hebdomadaire spécial (point n°2011-11 du 21 avril 2011).
- Le nombre de cas de varicelle reste important.
- L'épidémie hivernale de grippe est terminée et la surveillance des cas graves a pris fin le 17 avril.

| Soyons vigilants ... |

Du fait des conditions météorologiques estivales de ce mois d'avril, les pollens d'arbre sont largement présents. Pour des informations plus précises en matière de circulation pollinique, le site du réseau national de surveillance aérobiologique peut être consulté (<http://www.pollens.fr/>).

| Sources de données |

- les données agrégées d'activité collectées sur le serveur régional de veille et d'alerte « **Oural** » renseigné quotidiennement par l'ensemble des services d'urgence et des Samu de la région Rhône-Alpes (nombre de passages aux urgences, nombre d'affaires traitées par les Samu) ;
- les données sur les diagnostics issues du dispositif de surveillance **SurSaUD®** regroupant les services d'urgences des hôpitaux participant au réseau **Oscour®** (Organisation de la surveillance coordonnée des urgences) et les associations **SOS Médecins** ;
- les données de mortalité issues des **services d'Etat-Civil** qui transmettent en continu les déclarations de décès à l'INSEE ;
- les données de surveillance du **réseau Sentinelles** (réseau de médecins généralistes libéraux) ;
- les données sur les Maladies à Déclaration Obligatoire signalées à l'Agence Régionale de Santé Rhône-Alpes ;
- les données de surveillance virologique du **Centre National de Référence (CNR)** des virus Influenza région sud et du **Groupe Régional d'Observation de la Grippe (GROG)**.

Remerciements aux réseaux Sentinelles et GROG, aux associations SOS Médecins, aux services d'urgences et SAMU, aux services de réanimation, au CNR Grippe France Sud, aux équipes de l'ARS chargées de la veille sanitaire ainsi qu'à l'ensemble des professionnels de santé qui participent à la surveillance.

Nombre de MDO par type et par semaine de survenue du 07/03/2011 au 17/04/2011 en Rhône-Alpes (hors tuberculose, VIH et Hépatite B)

Maladie	S10	S11	S12	S13	S14	S15	Total
Dengue	1						1
Hépatite A aiguë	2	3	4	2	1	1	13
Infection Invasive à Méningocoque	1	2	1	2	2		8
Légionellose	1			3	1	1	6
Listériose	1						1
Rougeole	418	362	320	296	271	152	1819
Toxi-Infection Alimentaire Collective	1	1	5	4	1	1	13

Données provisoires non encore validées par l'InVS

L'épidémie de rougeole est toujours très marquée en Rhône-Alpes (*attention : les données des deux dernières semaines sont probablement incomplètes du fait des délais de notification à l'ARS*). Elle fait l'objet d'un point de situation hebdomadaire spécial (point n°2011-11 du 21 avril 2011)

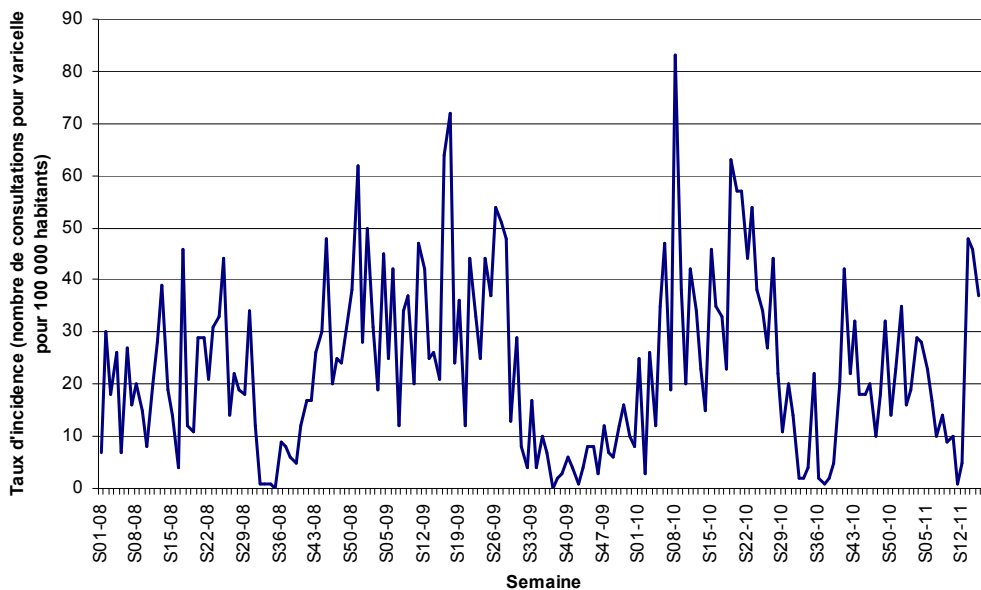
Les Maladies à Déclaration Obligatoire sont signalées aux médecins de la CRVGS (Cellule Régionale de Veille et Gestion Sanitaire) dans chaque Délégation Territoriale de l'ARS par les cliniciens et biologistes qui les suspectent ou les diagnostiquent.

Les équipes de la CRVGS transmettent les déclarations reçues à l'Institut de veille sanitaire et mettent en place les mesures de contrôle nécessaires.

Les maladies les plus fréquemment signalées, à l'exception de la tuberculose, pendant les 6 dernières semaines sont présentées dans le tableau ci-contre.

Ces données sont provisoires, du fait d'éventuels délais de transmission de déclarations à l'ARS.

Incidence des consultations pour varicelle en Rhône-Alpes estimée par le réseau Sentinelles du 31/12/2007 au 17/04/2011

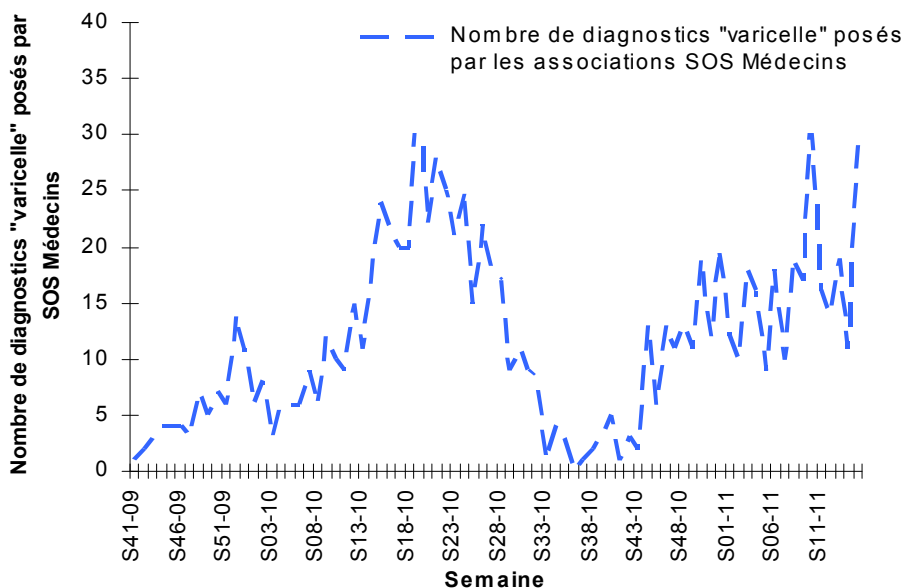


Incidence des consultations pour varicelle en Rhône-Alpes estimée par le réseau

	Semaine			
	S12	S13	S14	S15
Nombre estimé de consultations	294	2954	2880	2292
Taux pour 100 000 habitants	5	48	46	37

Suite à la forte augmentation observée en semaine 13, le nombre de diagnostics de varicelle posés lors de consultations de médecin du réseau Sentinelle reste élevé malgré une légère diminution en semaine 15.

Diagnostiques de varicelle posés par les associations SOS Médecins de Grenoble, Saint Etienne, Lyon et Annecy du 05/10/2009 au 17/04/2011



D'après les données SOS médecins, une augmentation brutale du nombre de consultations pour varicelle est survenue en semaine 15. Elle fait suite à l'augmentation observée chez les médecins du réseau Sentinelles en semaine 13.

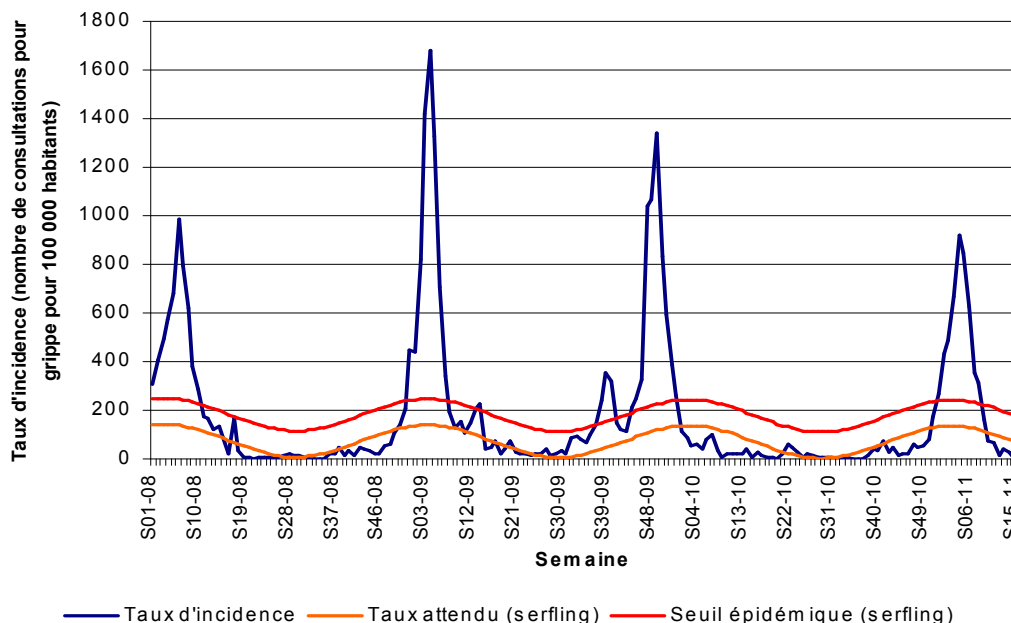
En Rhône-Alpes 55 médecins généralistes en moyenne participent à la surveillance continue d'indicateurs (soit 0,6 % des médecins généralistes libéraux), dans le cadre du **réseau Sentinelles**.

A partir des nombres de cas diagnostiqués par les médecins du réseau, des estimations d'incidence des pathologies surveillées sont réalisées et publiées chaque semaine (bulletin Sentiweb-Hebdo disponible sur : <http://websenti.u707.jussieu.fr/sentiweb/>).

La définition retenue par le réseau Sentinelles pour le diagnostic de varicelle vue en consultation est la suivante : éruption typique (érythémato-vésiculeuse durant 3-4 jours, prurigineuse, avec phase de dessiccation) débutant de façon brutale, avec fièvre modérée (37,5°C - 38°C).

En Rhône-Alpes, il existe 5 **associations SOS Médecins** situées à Grenoble, Saint-Etienne, Lyon, Chambéry et Annecy. SOS Médecins Chambéry ne code pas les diagnostics, d'où l'absence de données pour cette association.

Incidence des consultations pour syndrome grippal en Rhône-Alpes estimée par le réseau Sentinelles du 31/12/2007 au 17/04/2011



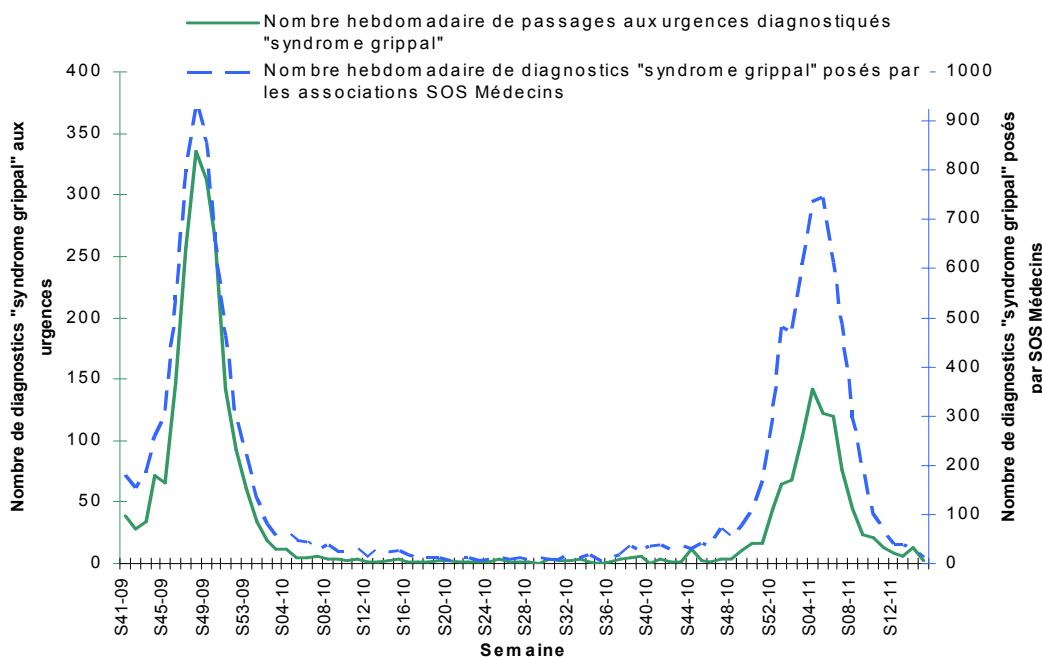
Les syndromes grippaux surveillés par les médecins Sentinelles et vus en consultation, sont définis ainsi :
fièvre supérieure à 39°C, d'apparition brutale, accompagnée de myalgies et de signes respiratoires.

Incidence des consultations pour syndrome grippal en Rhône-Alpes estimée par le réseau Sentinelles du 07/03/2011 au 03/04/2011

	Semaine			
	S12	S13	S14	S15
Nombre estimé de consultation	898	2474	1615	0
Taux pour 100 000 habitants	14	40	26	0

Aucun syndrome grippal n'a été diagnostiqué par les médecins du réseau Sentinelles cette semaine. L'épidémie hivernale de syndrome grippal est terminée en Rhône-Alpes.

Passages aux urgences pour syndrome grippal dans 22 services d'urgences de Rhône-Alpes et diagnostics de syndrome grippal posés par les associations SOS Médecins de Grenoble, Saint Etienne, Lyon et Annecy du 05/10/2009 au 17/04/2011



L'activité des associations SOS médecins et des urgences pour les syndromes grippaux est en baisse constante depuis 2 mois.

Surveillance des cas graves de grippe

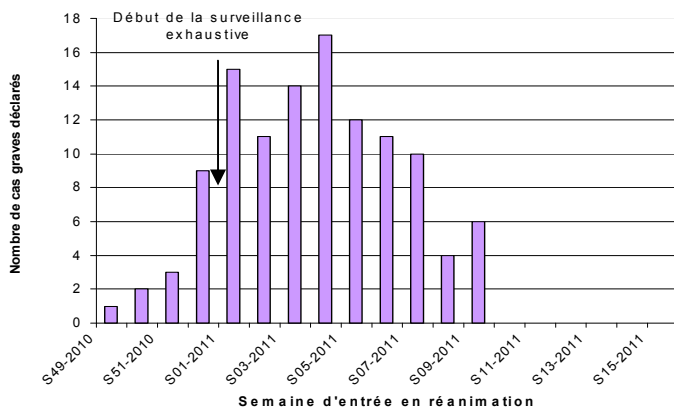
La surveillance des cas graves de grippe, mise en place par l'InVS depuis le 13 décembre 2010, et exhaustive à partir du début du mois de janvier 2011 s'est terminée le 17 avril.

Au total, 115 cas ont été déclarés à la Cire Rhône-Alpes entre le 13/12/2010 et le 17/04/2011, dont 19 décès. Le dernier cas signalé a été hospitalisé le 06 mars.

Une synthèse de cette surveillance est en cours de réalisation et fera l'objet d'un Bulletin de Veille Sanitaire.

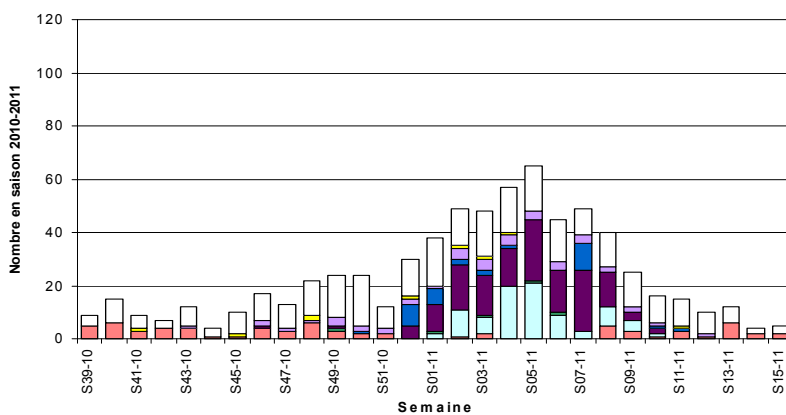
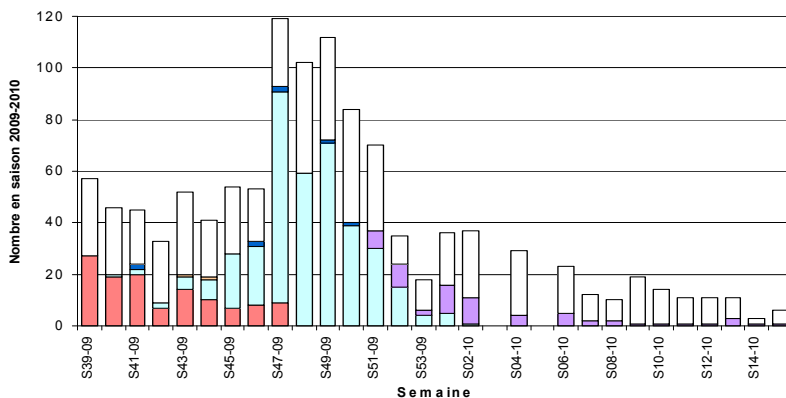
Vous pouvez retrouver l'ensemble des données dans le point épidémiologique n° 2011-07 :

http://www.invs.sante.fr/regions/rhone_alpes/pe_rhone_alpes_240311.pdf



| Circulation virale (sources : CNR des virus influenza région Sud) |

Distribution hebdomadaire des résultats des analyses de prélèvements effectués par le CNR en Rhône-Alpes sur les saisons 2009-2010 et 2010-2011 (fin septembre à mi-avril)



- Rhinovirus
- A H1N1 2009
- A H1 saisonnier
- A H3 saisonnier
- V. Grippal B
- V. Parainfluenza
- V. Grippal A Non typé
- VRS
- ADV
- Négatifs

Au cours des quatre dernières semaines, aucun virus grippal A ou B n'a été identifié parmi les prélèvements issus des réseaux Grog. Le rhinovirus est le seul virus retrouvé parmi les rares prélèvements transmis au CNR.

Un cas grave de grippe est défini comme un patient hospitalisé dans un service de réanimation ou de soins intensifs et présentant un diagnostic de grippe confirmé biologiquement ou une forme clinique grave sans autre étiologie identifiée, dont le tableau clinique et l'anamnèse évoquent le diagnostic de grippe même si la confirmation biologique ne peut être obtenue (cas probable).

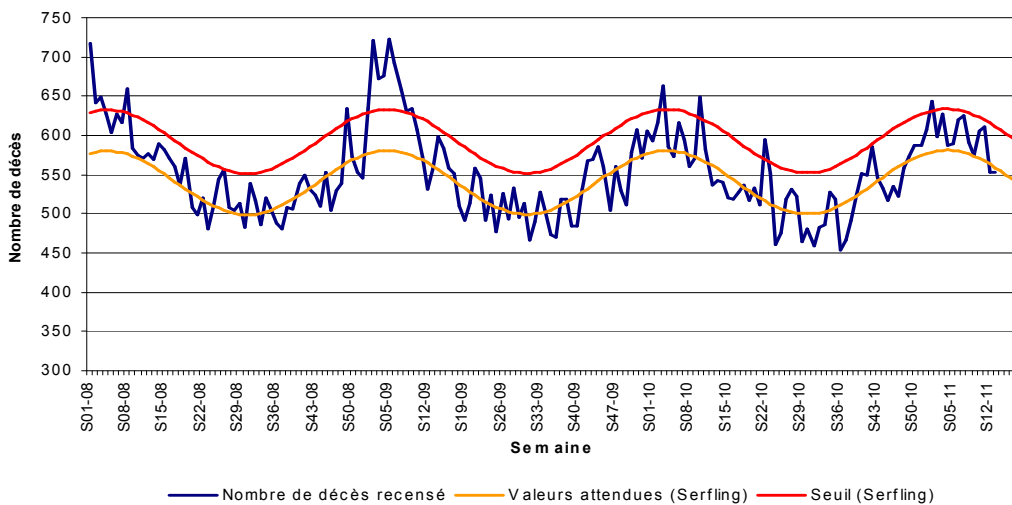
Pour avoir accès aux données nationales, se reporter au lien ci-dessous : http://www.invs.sante.fr/surveillance/grippe_dossier/default.htm

Les données présentées concernent la région Rhône-Alpes pour les saisons 2009-2010 et 2010-2011.

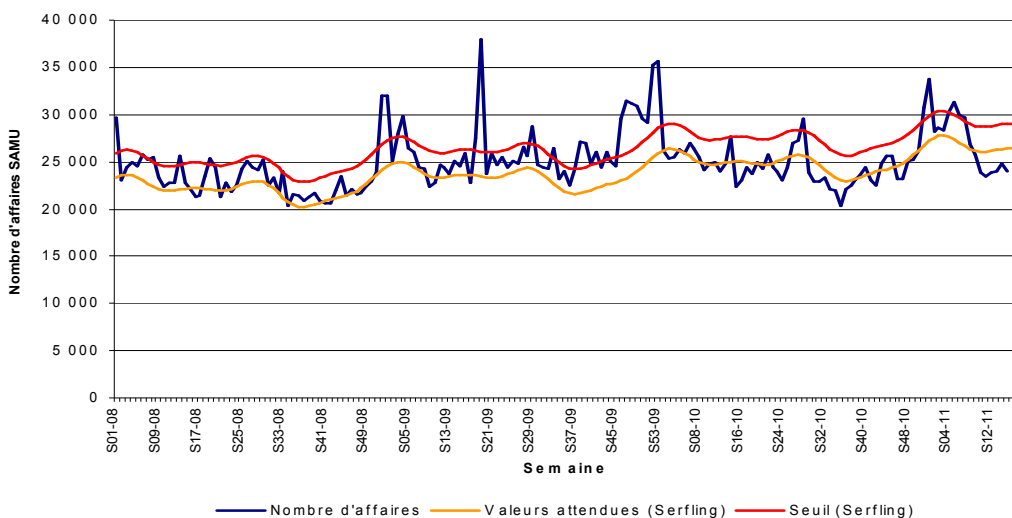
Les souches virales sont identifiées par le CNR à partir de tous les prélèvements issus du réseau GROG, pendant la période de surveillance des syndromes grippaux.

**| Indicateurs non spécifiques de morbidité et mortalité
(sources : serveur « Oural », services d'Etat-Civil) |**

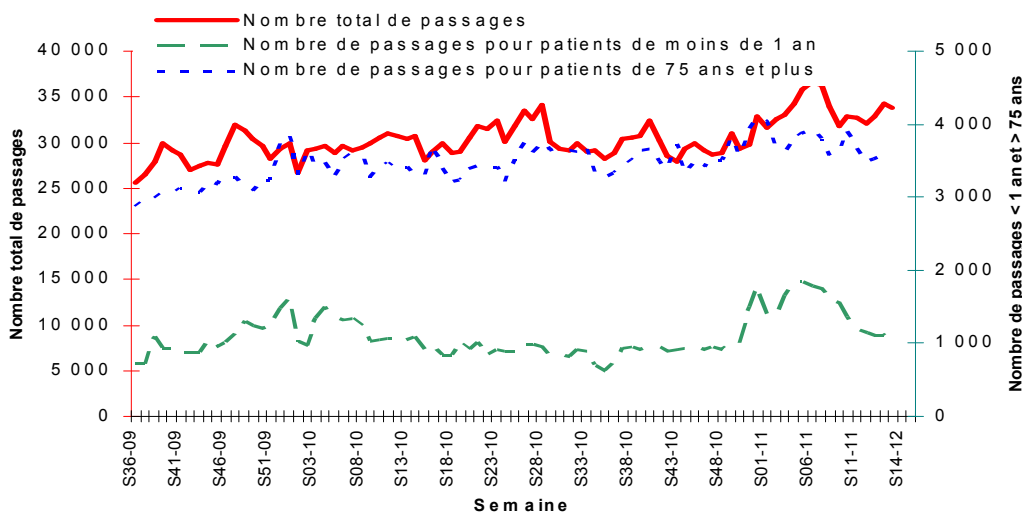
Nombre hebdomadaire de décès, toutes causes, enregistrés dans les services d'Etat-Civil des communes informatisées en Rhône-Alpes depuis début janvier 2008 (attention : dernière semaine manquante car incomplète)



Nombre hebdomadaire d'affaires traitées par les 9 SAMU de Rhône-Alpes depuis début janvier 2008



Nombre hebdomadaire de passages dans les 70 services d'urgences de Rhône-Alpes depuis début septembre 2009



Aucune activité particulière n'est mise en évidence cette semaine.

65 services d'état civil de Rhône-Alpes saisissent sur un serveur de l'INSEE les décès survenus sur leur commune. Les communes les plus grandes et celles où sont localisés les grands centres hospitaliers sont informatisées, notamment :

- Belley, Bourg-en-Bresse et Viriat dans l'Ain ;
- Annonay et Aubenas dans l'Ardèche ;
- Montélimar, Romans-sur-Isère et Valence dans la Drôme ;
- Bourgoin-Jallieu, Grenoble et La Tronche dans l'Isère ;
- Roanne et Saint-Etienne dans la Loire ;
- Bron, Lyon et Villeurbanne dans le Rhône ;
- Chambéry en Savoie ;
- Ambilly, Annecy et Thonon-les-Bains en Haute-Savoie.

La région Rhône-Alpes compte 70 services d'urgence et 9 SAMU qui renseignent quotidiennement leur volume d'activité sur le serveur « Oural ».

Directrice de la publication :

Dr Françoise WEBER,
directrice générale de l'InVS

Rédacteur en chef :

Olivier Catelinois, responsable de la CIRE Rhône-Alpes

Comité de rédaction :

Delphine Berquier
Odile Boutou-Kempf
Coralie Gasc
Constance Gay

Diffusion :

CIRE Rhône-Alpes
ARS Rhône-Alpes
129, rue Servient
69 418 LYON Cedex 03
Tel : 04 72 34 31 15
Fax : 04 78 60 88 67
Mail :
ars-rhonealpes-cire-alerte@ars.sante.fr

www.invs.sante.fr
www.ars.rhonealpes.sante.fr