

Surveillance canicule et santé en Rhône-Alpes

Point de situation n° 2012/01

Semaine 33, du 13 août au 19 août 2012

La surveillance canicule et santé a lieu du 1^{er} juin au 31 août 2012. Chaque semaine, en cas de passage en alerte, vous êtes destinataire de ce point épidémiologique "canicule et santé" qui fait la synthèse de l'ensemble des indicateurs suivis par la Cire :

- températures minimales et maximales mesurées quotidiennement par Météo-France dans 7 villes de la région ;
- indices quotidiens de qualité de l'air fournis par ATMO Rhône-Alpes, pour 7 agglomérations ;
- nombre hebdomadaire de décès enregistrés par les services d'état civil de 65 communes de la région et transmis par l'INSEE ;
- nombre hebdomadaire de diagnostics potentiellement en lien avec la chaleur, posés par les services d'urgences et par les associations SOS Médecins contribuant au dispositif SurSaUD® (Surveillance Sanitaire des Urgences et des Décès) ;
- données non spécifiques d'activité des SAMU et des services d'urgences recueillies sur le serveur régional de veille et d'alerte OURAL.

Interprétation de la situation en Rhône-Alpes |

En région Rhône-Alpes, le passage en MIGA (niveau 2 du plan canicule 2012) a été déclenché par trois préfets de département, dès le vendredi 17/08/12 pour le Rhône, l'Isère et la Loire. Le préfet du département de l'Ain a ordonné le passage en niveau 2, à compter du samedi 18/08/2012.

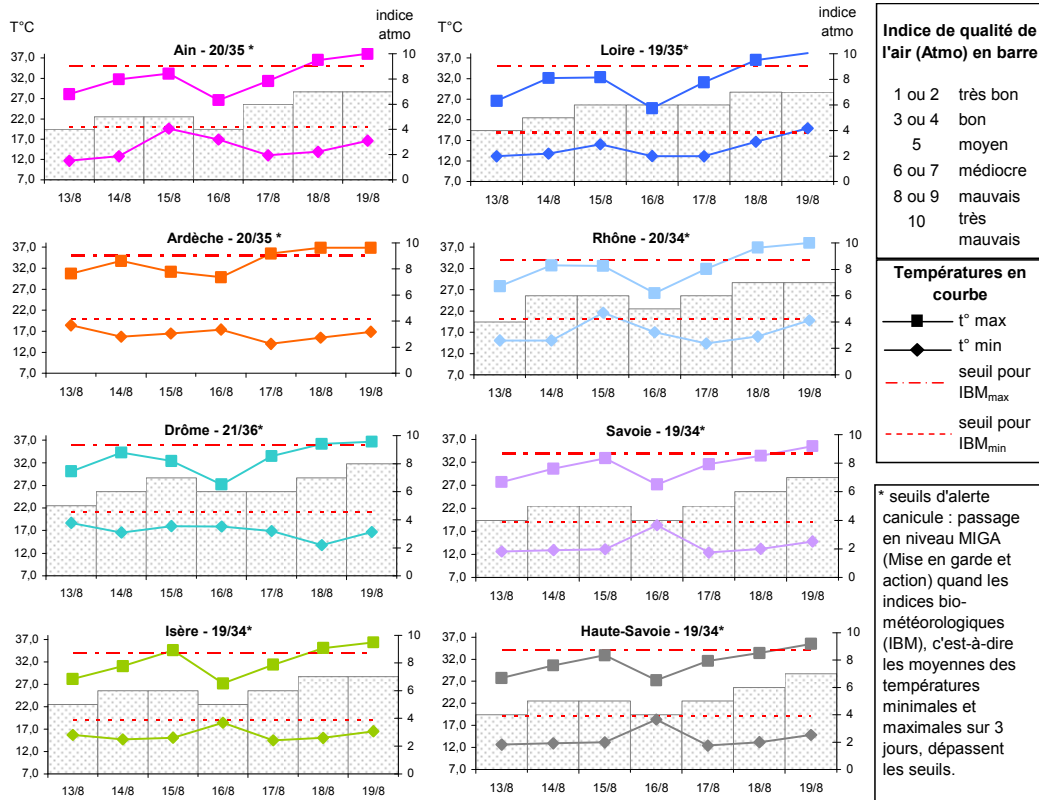
Au vu des prévisions météorologiques disponibles, il est probable que le retour en niveau 1 du plan canicule soit effectué en milieu de semaine pour les départements concernés (01, 38, 42, 69) mais la surveillance prospective sera poursuivie.

L'analyse porte sur la semaine 33 (du lundi 13/08 au dimanche 19/08). Ce n'est qu'en fin de semaine (vendredi 17/08) que la canicule s'est installée.

Dans le cadre de ce bref épisode de canicule, le suivi des indicateurs disponibles à ce jour n'a pas mis en évidence de conséquences sanitaires majeures notamment dans la population des 75 ans ou plus.

Données météorologiques et qualité de l'air |

Températures minimales et maximales enregistrées dans les villes sentinelles et indices de qualité de l'air



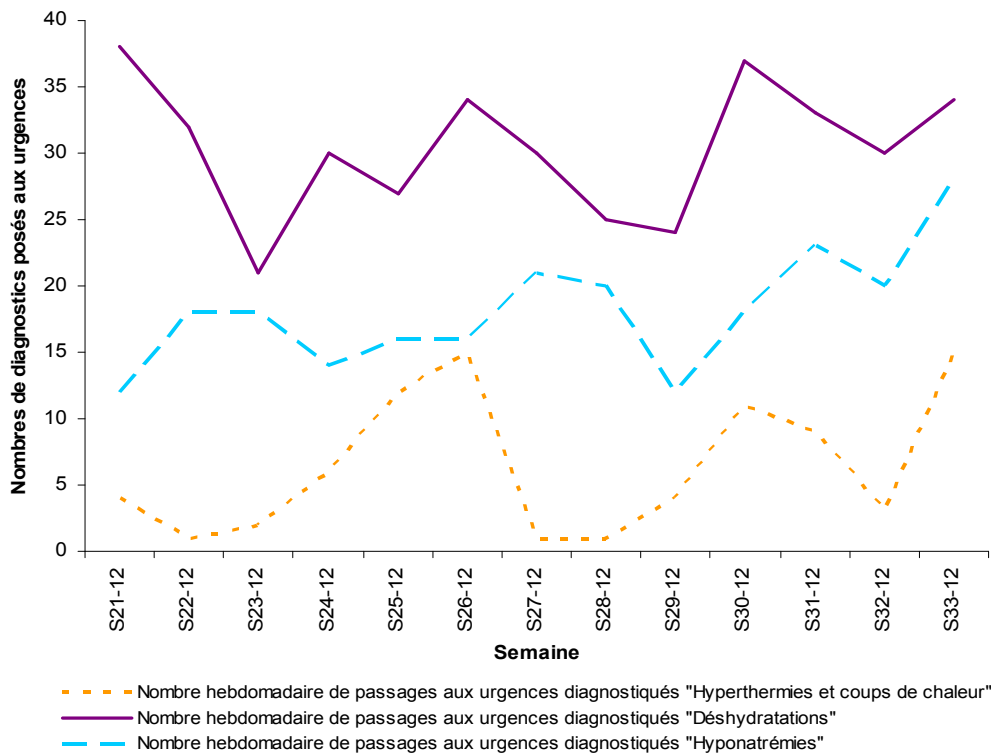
Les températures sont mesurées à Ambérieu (01), Aubenas (07), Montélimar (26), Le Versoud (38), St Etienne (42), Bron (69) et Chambéry (pour le 73 et le 74).

Les indices Air Rhône-Alpes sont ceux des villes de Bourg-en-Bresse (01), Valence (26), Grenoble (38), Saint-Etienne (42), Lyon (69), Chambéry (73) et Annecy (74).

Remerciements aux associations SOS Médecins, aux services d'urgences et aux SAMU ainsi qu'à l'ensemble des professionnels de santé qui participent à la surveillance.

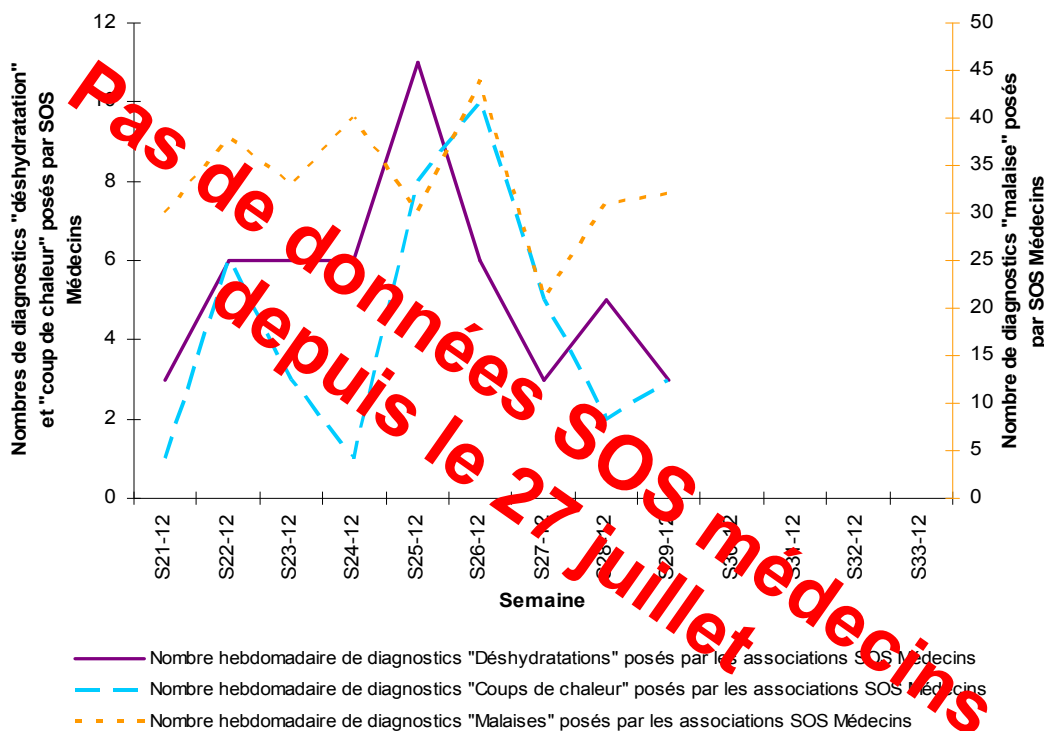
| Activité potentiellement en lien avec la chaleur en médecine d'urgence hospitalière et ambulatoire (sources : SurSaUD® : réseau Oscour®, associations SOS Médecins) |

Nombre hebdomadaire de passages aux urgences pour hyperthermies et coups de chaleur, déshydratations et hyponatrémies dans les 39 services de Rhône-Alpes participant au réseau Oscour®



L'épisode de canicule de la semaine 33 entraîne une augmentation modérée des passages aux urgences pour des pathologies en lien avec la chaleur. Cette augmentation est surtout observée pour les hyperthermies sans toucher particulièrement la tranche d'âge des 75 ans et plus.

Nombre hebdomadaire de diagnostics de déshydratation, coup de chaleur et malaise posés par les associations SOS Médecins de Grenoble, Saint-Etienne, Lyon, Chambéry et Annecy



¹ Actuellement, 55 services d'urgences en Rhône-Alpes participent au réseau Oscour® et transmettent quotidiennement à l'InVS leurs résumés de passages aux urgences (RPU). Sur ces 55 services, 12 ne codent pas ou peu les diagnostics. Les analyses portent sur 39 services qui transmettent leurs données correctement et qui couvrent l'ensemble de la période d'étude.

Les associations SOS Médecins assurent une médecine d'urgence et la permanence des soins en zone urbaine et périurbaine. En Rhône-Alpes, il existe cinq associations SOS Médecins situées à Grenoble, Saint-Etienne, Lyon, Chambéry et Annecy. Les données relatives à leur activité sont transmises en continu à l'InVS.

**| Indicateurs non spécifiques de morbidité et mortalité
(sources : serveur Oural, services d'état civil) |**

Nombre hebdomadaire de passages aux urgences dans les 72 services d'urgences de Rhône-Alpes

P_{Tot} = nombre total de passages

P_{>75} = nombre de passages pour des patients de plus de 75 ans

dpt		semaine			
		S30	S31	S32	S33
01	P _{Tot}	2 025	1 936	1 915	2 125
		→	↓	→	→
07	P _{Tot}	1 729	1 711	1 824	1 855
		→	→	→	→
26	P _{Tot}	2 851	2 782	2 852	2 806
		→	→	→	→
38	P _{Tot}	4 678	4 654	4 363	4 419
		→	→	↓	→
	P _{>75}	265	265	276	301
		→	→	→	↗
	P _{>75}	227	241	224	237
		→	→	→	→
	P _{>75}	362	334	377	364
		→	→	→	→
	P _{>75}	618	632	640	592
		↗	→	→	↓

dpt		semaine			
		S30	S31	S32	S33
42	P _{Tot}	4 668	4 557	4 251	4 096
		→	→	→	→
69	P _{Tot}	8 217	7 756	7 313	6 945
		→	↓	↓	→
73	P _{Tot}	2 962	2 831	2 903	3 134
		→	→	→	↗
74	P _{Tot}	4 390	4 383	4 299	4 444
		→	→	↓	→
	P _{>75}	641	651	609	592
		→	→	→	→
	P _{>75}	885	835	878	845
		→	↓	→	→
	P _{>75}	385	354	367	394
		→	→	→	→
	P _{>75}	513	505	578	536
		→	→	↗	→

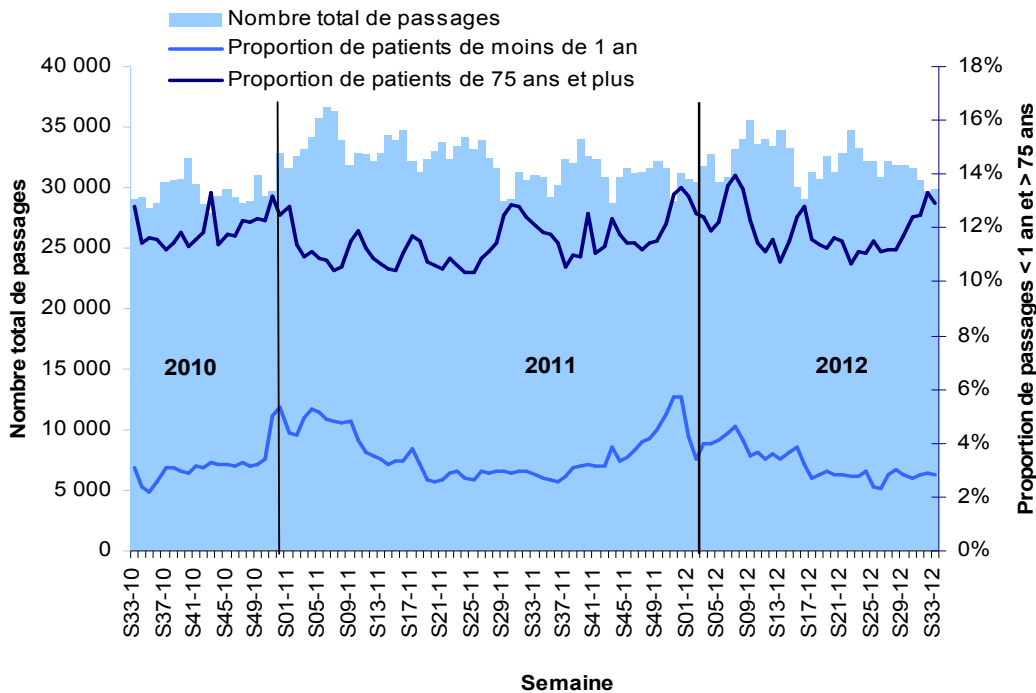
Légende des tableaux :

↗ augmentation significative par rapport aux 3 semaines précédentes

→ stabilité par rapport aux 3 semaines précédentes

↓ diminution significative par rapport aux 3 semaines précédentes

⊕ données insuffisantes pour calculer la tendance



Malgré quelques fluctuations départementales, on ne note pas, au niveau régional, d'augmentation notable du nombre de passages aux urgences en semaine 33. La proportion de patients de plus de 75 ans diminue par rapport à la semaine précédente.

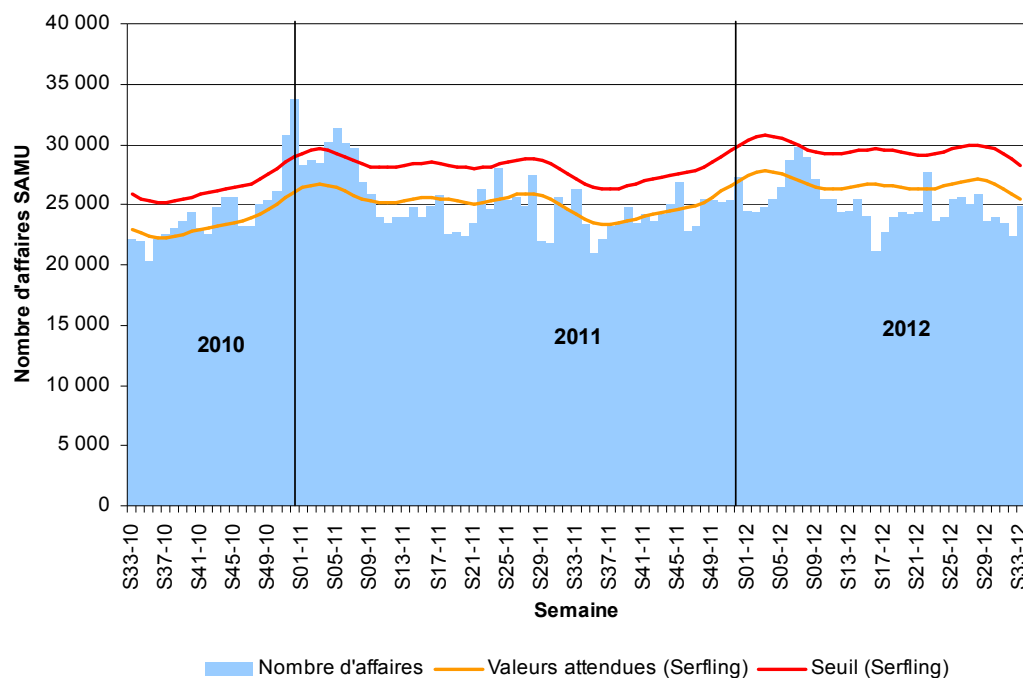
La région Rhône-Alpes compte 72 services d'urgences et 9 SAMU qui renseignent quotidiennement leur volume d'activité sur le serveur Oural.

Nombre hebdomadaire d'affaires traitées par les 9 SAMU de Rhône-Alpes

A_{Tot} = nombre total d'affaires

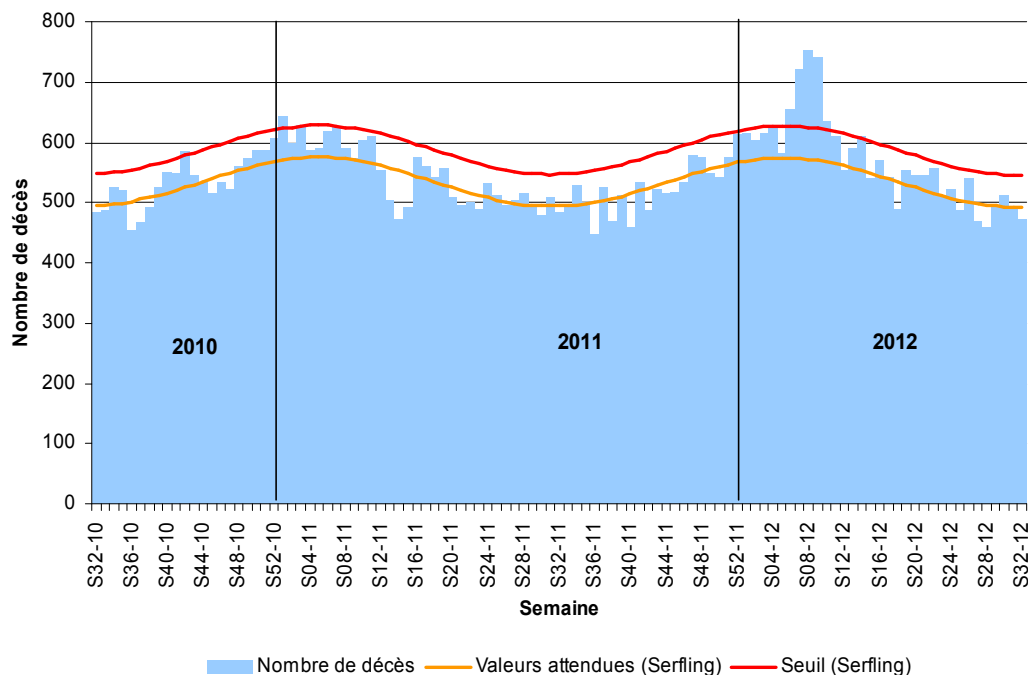
dpt	A _{Tot}	semaine			
		S30	S31	S32	S33
01	A _{Tot}	2 036 →	2 004 →	1 845 ↓	2 215 →
07	A _{Tot}	1 742 →	1 731 →	1 860 ↗	2 175 ↗
26	A _{Tot}	1 714 →	1 622 →	1 683 →	1 917 ↗
38	A _{Tot}	3 904 →	3 842 →	3 625 ↓	3 952 →

dpt	A _{Tot}	semaine			
		S30	S31	S32	S33
42	A _{Tot}	3 068 →	3 042 →	2 864 ↓	3 134 →
69	A _{Tot}	6 462 →	6 500 →	5 764 ↓	6 224 →
73	A _{Tot}	1 993 →	1 901 →	1 922 →	2 268 ↗
74	A _{Tot}	2 963 →	2 902 →	2 792 ↓	3 071 →



On observe une augmentation du nombre d'affaires traitées par les SAMU en semaine 33 mais sans dépasser les valeurs attendues. Cette augmentation concerne surtout l'Ardèche, la Drôme et la Savoie. Elle est en partie due au jour férié du 15 août qui était un jour de semaine.

Nombre hebdomadaire de décès toutes causes enregistrés dans les services d'état civil de 65 communes informatisées en Rhône-Alpes (attention : dernière semaine manquante car incomplète)



Le nombre de décès reste autour des valeurs attendues en semaine 32.

Légende des tableaux :

↗ augmentation significative par rapport aux 3 semaines précédentes

→ stabilité par rapport aux 3 semaines précédentes

↓ diminution significative par rapport aux 3 semaines précédentes

⊗ données insuffisantes pour calculer la tendance

65 services d'état civil de Rhône-Alpes saisissent sur un serveur de l'INSEE les décès survenus sur leur commune. Les communes les plus grandes et celles où sont localisés les grands centres hospitaliers sont informatisées, notamment :

- Belley, Bourg-en-Bresse et Viriat dans l'Ain ;
- Annonay et Aubenas dans l'Ardèche ;
- Montélimar, Romans-sur-Isère et Valence dans la Drôme ;
- Bourgoin-Jallieu, Grenoble et La Tronche dans l'Isère ;
- Roanne et Saint-Etienne dans la Loire ;
- Bron, Lyon et Villeurbanne dans le Rhône ;
- Chambéry en Savoie ;
- Ambilly, Annecy et Thonon-les-Bains en Haute-Savoie.

Directrice de la publication :

Dr Françoise WEBER,
directrice générale de l'InVS

Rédacteur en chef :

Olivier Catelinois, responsable de la Cire Rhône-Alpes

Comité de rédaction :

Pierre Batailler
Delphine Casamatta
Geneviève Dennetière

Diffusion :

CIRE Rhône-Alpes
ARS Rhône-Alpes
129, rue Servient
69 418 LYON Cedex 03
Tel : 04 72 34 31 15
Fax : 04 78 60 88 67
Mail :
ars-rhonealpes-cire-alerte@ars.sante.fr

www.invs.sante.fr
www.ars.rhonealpes.sante.fr