

## Réseau de médecins sentinelles de la Réunion

### La campagne vaccinale antigrippale adapté au contexte de la Réunion

Point épidémiologique - N° 56 au 16 août 2010

#### | Résumé mensuel |

A la Réunion, l'hiver austral correspond à la période de recrudescence saisonnière de la grippe. Cependant cette année, les consultations pour syndrome grippal sont actuellement très faibles, largement en dessous des moyennes saisonnières. Des virus A(H1N1)2009, A (non H1N1) en cours de sous-typage et des virus de type B ont néanmoins été isolés.

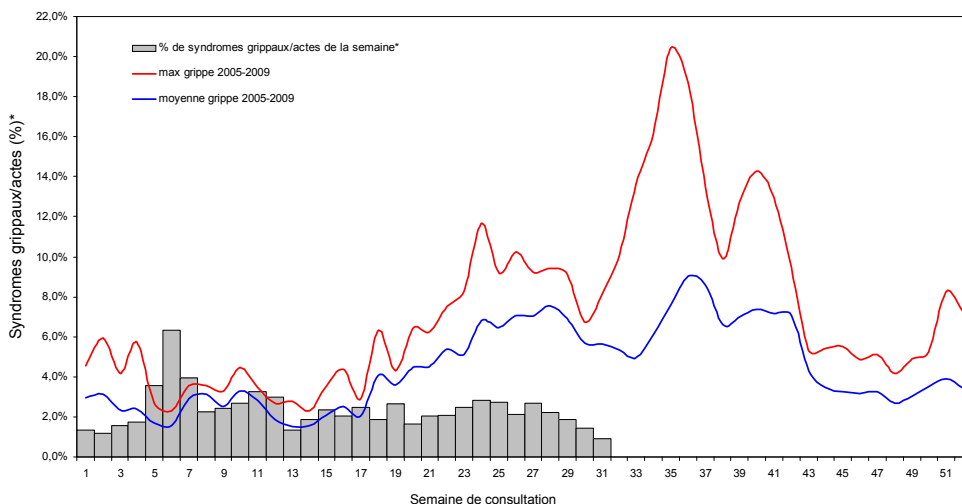
Concernant les gastro-entérites, l'activité se situe dans les moyennes saisonnières. On peut s'attendre à une augmentation de l'activité après la rentrée scolaire puisque le pic saisonnier est habituellement observé autour de la semaine 36 (début septembre).



**Malgré la faible activité grippale actuellement, PENSEZ à PRELEVER 1 à 2 patients ayant un syndrome grippal chaque semaine.**

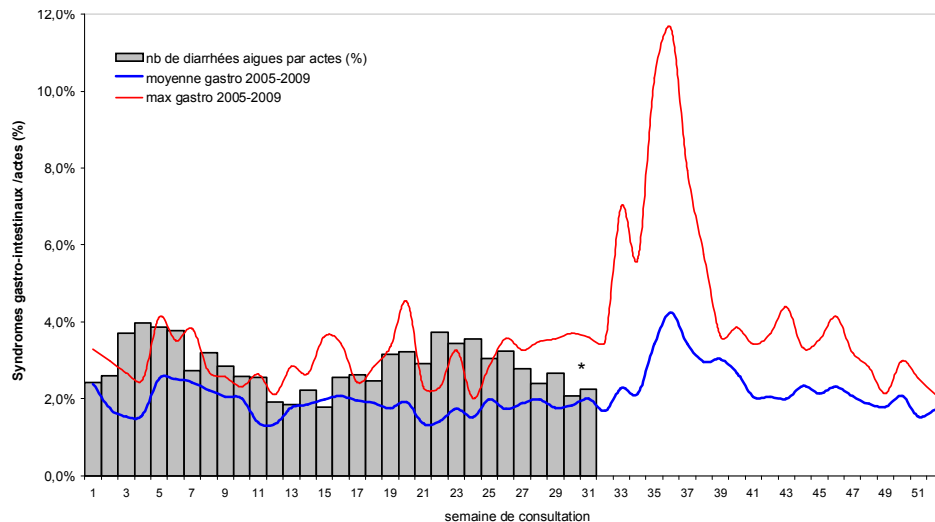
#### | Evolution temporelle |

Figure 1. Pourcentage hebdomadaire des consultations pour grippe clinique\* rapporté par le réseau de médecins sentinelles de la Réunion en 2010 (comparé à la période 2005-2009)



\* Source : relevés hebdomadaires du Réseau, situation au 12/08/2010. Les résultats des dernières semaines sont provisoires.

Figure 2. Pourcentage hebdomadaire des consultations pour diarrhées aiguës rapporté par le réseau de médecins sentinelles de la Réunion en 2010 (comparé à la période 2005-2009)



Source : relevés hebdomadaires du Réseau, situation au 22/04/2010. \* Résultats provisoires.

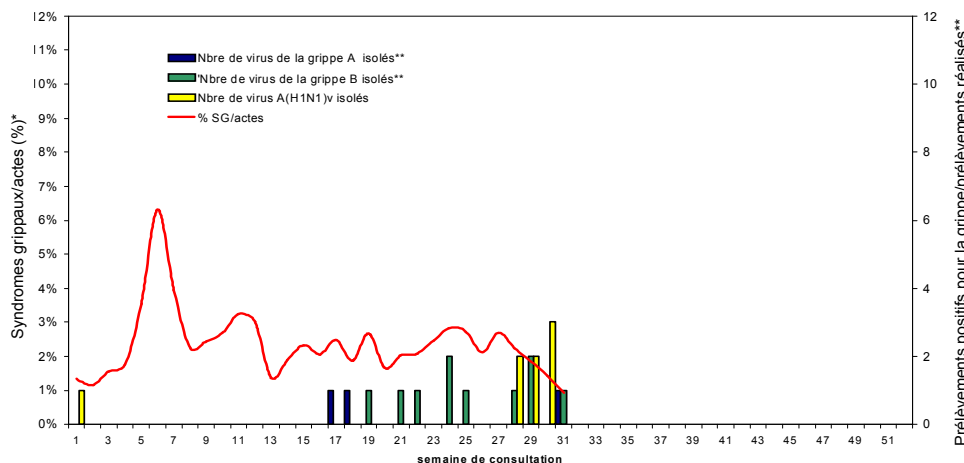
Syndromes grippaux

Activité très faible pour la saison  
Quelques virus A(H1N1), B et A non sous-typés ont été isolés

Syndromes gastro-intestinaux

Activité stable dans les moyennes saisonnières

Figure 3. Pourcentage hebdomadaire des consultations pour syndromes grippaux observés\* et nombre de virus grippaux isolés\*\* (par date de prélèvement) par le Réseau de médecins sentinelles de la Réunion en 2010.



\* Source : relevés hebdomadaires du Réseau, situation au 04/08/2010.

\*\* Source : laboratoire de biologie du CHR FG. Dernière série d'analyses le 26/07/2010.

**Virus grippaux**

Depuis le mois d'avril, les analyses des prélèvements nasopharyngés ont permis d'isoler 3 virus A non H1N1 en cours de sous-typage (probablement du H3N2, virus qui circule actuellement en Afrique du Sud), 7 virus A(H1N1)2009 et 10 virus B.

**Virus gastro-entériques**

Les prélèvements hospitaliers réalisés au CHR Félix Guyon au mois de juillet ont permis d'isoler du norovirus (9 prélèvements positifs sur 35).

**| Campagne de vaccination antigrippale à la Réunion |  
Avis du Haut Conseil de la Santé Publique**

La surveillance de la grippe à la Réunion grâce au réseau de médecins sentinelles a permis de démontrer une saisonnalité de la grippe avec une recrudescence épidémique en hiver austral.

Le Haut Conseil de la Santé Publique (HCSP) a émis le 25 juin 2010 un avis relatif à la stratégie vaccinale de la grippe à La Réunion, saison 2010. En effet, située dans l'hémisphère Sud en zone intertropicale, l'île de la Réunion connaît une saisonnalité de la grippe différente de celle observée en métropole.

Le HCSP rappelle que « jusqu'à ce jour, sur l'île de la Réunion, la vaccination contre la grippe a été effectuée avec le même vaccin et à la même période que dans la métropole. Cependant, les données épidémiologiques et virologiques concernant cette île montrent que la formule « hémisphère nord » et la période de vaccination sont inadaptées à ce département. Une vaccination en début d'automne austral avec le vaccin de formule « hémisphère sud » qui, actuellement, ne dispose pas d'autorisation de mise sur le marché en France, serait plus logique. Ainsi, le Haut Conseil de la Santé Publique souhaite qu'une solution réglementaire soit trouvée pour que la vaccination antigrippale des personnes devant recevoir le vaccin trivalent soit débutée le plus rapidement possible et avant la circulation active des virus grippaux dans les collectivités d'outre-mer de l'hémisphère sud et notamment à la Réunion. »

En conséquence, concernant la vaccination contre la grippe à la Réunion pour la saison 2010-2011, le HCSP recommande que :

- **Dans un premier temps**, en attente du vaccin trivalent contre la grippe saisonnière :
  - Les sujets éligibles à la vaccination contre la grippe saisonnière soient vaccinés d'abord avec le **vaccin monovalent contre la grippe pandémique A(H1N1)2009, puis avec le vaccin trivalent contre la grippe saisonnière**, afin d'être protégés contre les virus grippaux A(H3N2) et B conformément au calendrier vaccinal 2010. Il n'y a pas de délai particulier à respecter entre l'administration des deux vaccins.
  - Les sujets éligibles à la vaccination contre la grippe pandémique A(H1N1)2009 et non éligibles à la vaccination contre la grippe saisonnière, ne soient vaccinés que par le vaccin monovalent contre la grippe pandémique.
- **Dans un second temps**, à partir du moment où le vaccin trivalent contre la grippe saisonnière pour l'hémisphère nord sera disponible, les recommandations nationales habituelles s'appliquent.

32 médecins généralistes libéraux

- Dr BELROSE, Dr BERTRAND, Dr BESCH, Dr BIRMAN, Dr BOIN, Dr BOUTILLIER, Dr CRUANES, Dr DER KASBARIAN, Dr DURRIEU, Dr FARELLA, Dr FROTTIER, Dr FONLUPT, Dr GLORIEUX, Dr GROSSET, Dr JOYET, Dr KARCHÉ, Dr KIESER, Dr LAICHEUNG-KIT, Dr LAN-NANG-FAN, Dr LAN-SUN-LUK, Dr MAIGRAT, Dr MARCEL-SAGOT, Dr PAREAU, Dr PAUSE, Dr PAUVERT, Dr PERRIAUX, Dr POINT, Dr REGNIER-MOREAU, Dr SCHUTZ, Dr TSANG-CHIN-SANG, Dr VIEL, Dr WELMANT

2 pédiatres libéraux  
Dr SIMON, Dr TURQUET

ET LEURS REMPLAÇANTS

**Directeur de la publication :**  
Dr Françoise Weber, Directrice Générale de l'InVS

**Rédacteur en chef :**  
Laurent Filleul, Coordonnateur de la Cire Océan Indien

**Rédaction :**  
Elise Brotte

**Diffusion**  
Cire Océan Indien  
2 bis, Av. G. Brassens  
97400 Saint Denis La Réunion  
Tél. : 262 (0)2 62 93 94 24  
Fax : 262 (0)2 62 93 94 57  
www.invs.sante.fr  
http://www.ars.ocean-indien.sante.fr/Cire-Ocean-Indien.97246.0.html

Si vous souhaitez faire partie de la liste de diffusion des points épidémiologiques, envoyez un mail à DR974-Cire@sante.gouv.fr

