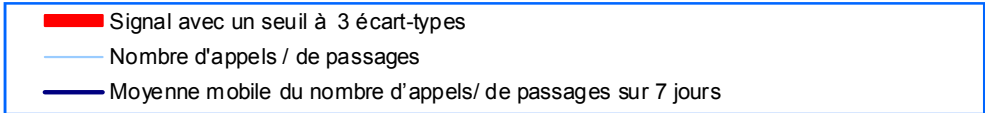


Surveillance du centre 15 et de l'activité hospitalière des urgences à la Réunion et à Mayotte Semaine 17 : du 26 avril au 02 mai 2010

Point épidémiologique - N° 25 du 05 mai 2010

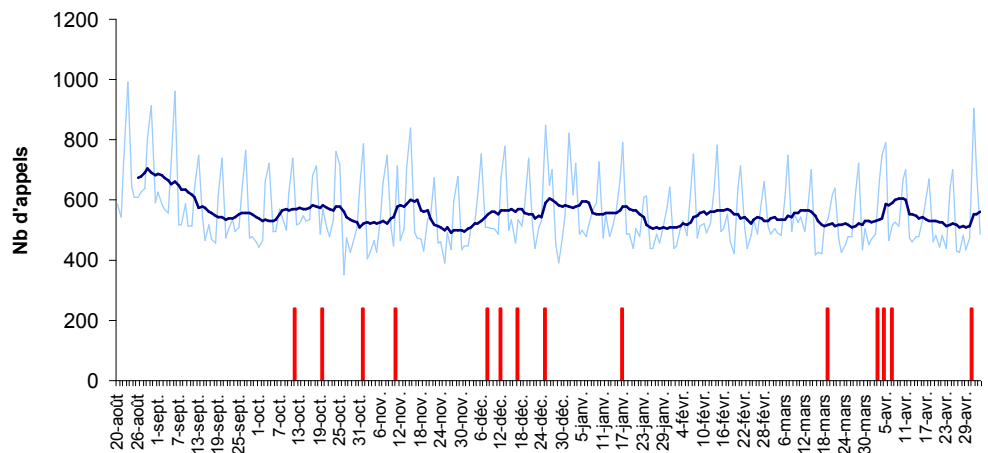
Les tableaux et les courbes de ce point épidémiologique illustrent l'activité des centres 15 et des services d'urgence de la Réunion et de Mayotte inclus dans le réseau Oscour®, jusqu'au 02 mai 2010.



Evolution des appels des centres 15

| Figure 1 |

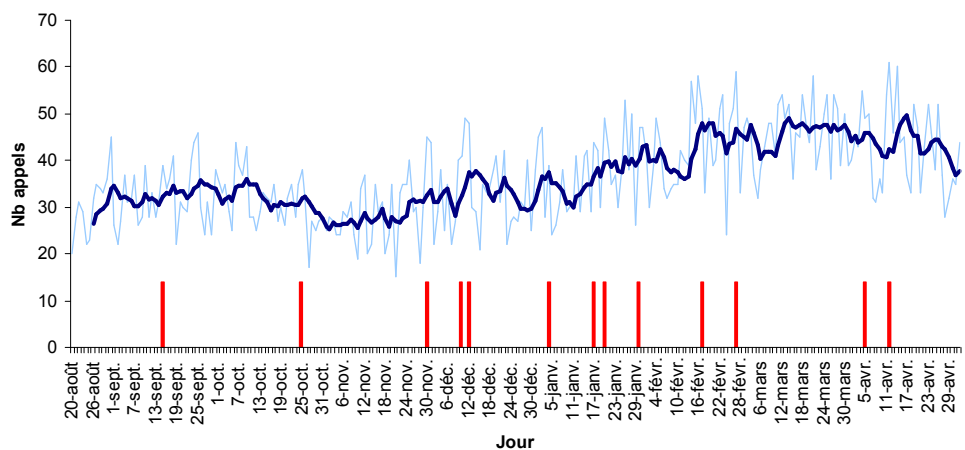
Evolution des appels au centre 15 tous motifs confondus, du 20 août 2009 au 02 mai 2010, La Réunion



Une augmentation significative des appels au centre 15 a été observée à la Réunion pour le 1er mai. Après investigation, cette augmentation est liée au fait qu'il s'agisse d'un jour férié.

| Figure 2 |

Evolution des appels au centre 15 tous motifs confondus, du 20 août 2009 au 02 mai 2010, Mayotte



Aucune augmentation significative du nombre d'appels au Centre 15 n'a été observée pendant la semaine 17 à Mayotte.

Evolution de l'activité des urgences

| Tableau |

Indicateurs de variation de l'activité des services d'urgence toutes causes confondues, du 26 avril au 02 mai 2010, La Réunion et Mayotte

n=nombre de passages %=pourcentage de variation d'activité (cf. méthode p4)

	date	CHFG *		GHSR *		CHGM		GHER		Total Réunion		CHM - Mamoudzou	
		n	(%)	n	(%)	n	(%)	n	(%)	n	(%)	n	(%)
Lundi	26/04/2010	➔ 112	(-10,8)	➔ 135	(-12,7)	➔ 92	(-11,8)	➔ 43	(-24,5)	⬇ 382	(-13,5)	➔ 102	(-0,1)
Mardi	27/04/2010	➔ 104	(-8,5)	➔ 144	(-4,6)	⬇ 80	(-16,9)	➔ 60	(27,6)	➔ 388	(-4,9)	➔ 116	(-0,0)
Mercredi	28/04/2010	➔ 122	(14,0)	⬇ 117	(-16,2)	➔ 90	(2,2)	➔ 54	(10,9)	➔ 383	(-0,0)	➔ 111	(0,1)
Jeudi	29/04/2010	⬇ 106	(-10,4)	➔ 136	(3,0)	➔ 105	(14,1)	⬇ 43	(-17,8)	➔ 390	(-1,1)	➔ 92	(-0,1)
Vendredi	30/04/2010	➔ 128	(3,5)	➔ 140	(-1,6)	➔ 95	(1,498)	⬆ 58	(27,0)	➔ 421	(3,8)	➔ 104	(-0,0)
Samedi	01/05/2010	➔ 124	(-4,3)	⬆ 161	(5,6)	➔ 112	(9,8)	➔ 52	(-17,0)	➔ 449	(0,5)	➔ 107	(-0,1)
Dimanche	02/05/2010	➔ 87	(-18,1)	⬇ 125	(-14,9)	➔ 89	(-14,9)	➔ 53	(-13,1)	⬇ 354	(-15,5)	➔ 109	(-0,1)

* services d'urgence adulte et pédiatrique confondus

⬆ = Forte augmentation
➔ = Faible augmentation

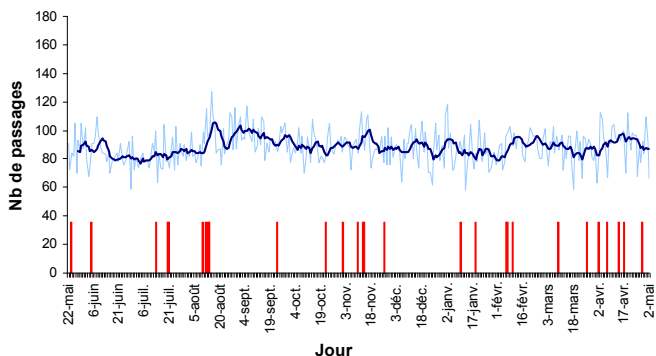
➔ = Pas d'augmentation

⬇ = Forte diminution
⬇ = Faible diminution

| Services d'urgence adulte ou tout âge confondu de la Réunion |

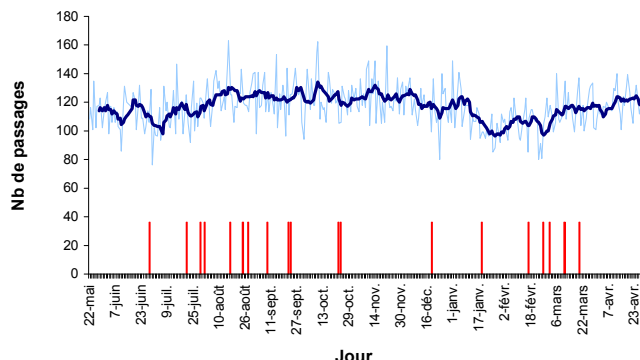
| Figure 3 |

Evolution de l'activité du service d'urgence adulte du Centre Hospitalier Félix Guyon de Saint Denis, 22 mai 2009 au 02 mai, La Réunion



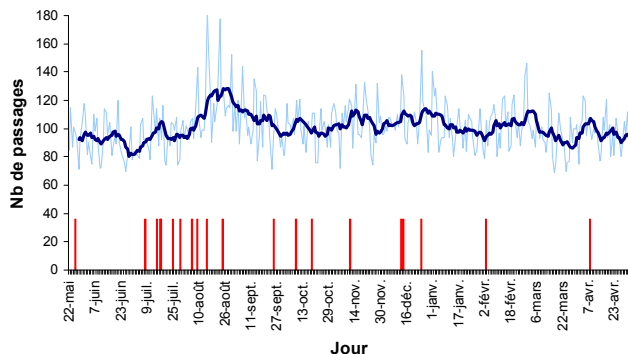
| Figure 4 |

Evolution de l'activité du service d'urgence adulte du Groupe Hospitalier Sud Réunion de Saint Pierre, 22 mai 2009 au 02 mai, La Réunion



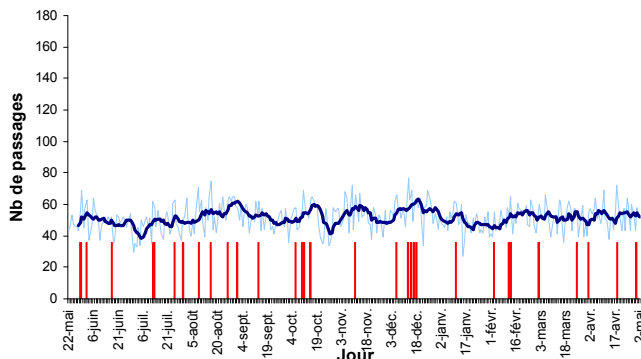
| Figure 5 |

Evolution de l'activité du service d'urgence du Centre Hospitalier Gabriel Martin de Saint Paul, 22 mai 2009 au 02 mai, La Réunion



| Figure 6 |

Evolution de l'activité du service d'urgence du Groupe Hospitalier Est Réunion, 22 mai 2009 au 02 mai, La Réunion

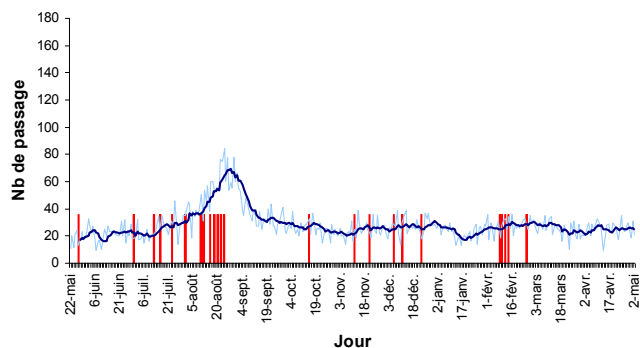


Aucune augmentation significative de l'activité des services d'urgence adulte ou tout âge confondu de la Réunion n'a été observée pour la semaine du 26 avril au 02 mai pendant 2 jours consécutifs.

| Services d'urgence pédiatrique de la Réunion |

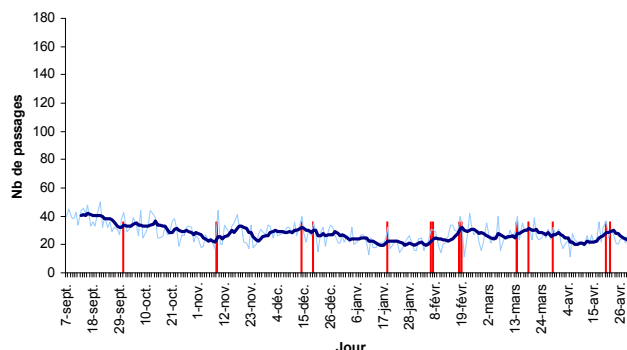
| Figure 7 |

Evolution de l'activité du service d'urgence pédiatrique du Centre Hospitalier Félix Guyon de Saint Denis, 22 mai 2009 au 02 mai, La Réunion



| Figure 8 |

Evolution de l'activité du service d'urgence pédiatrique du Groupe Hospitalier Sud Réunion de Saint Pierre, 7 sept 2009 au 02 mai, La Réunion



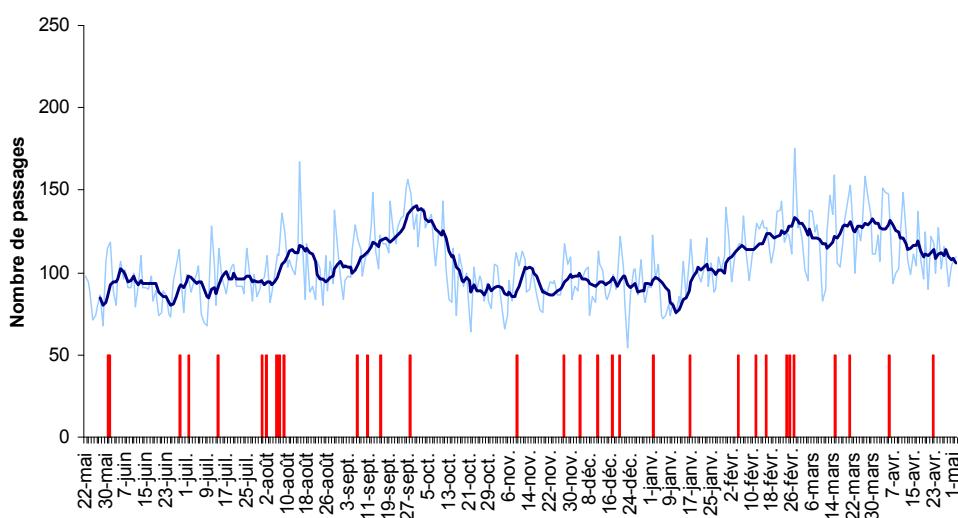
Aucune augmentation significative de l'activité des services d'urgence pédiatrique de la Réunion n'a été observée pour la semaine du 26 avril au 02 mai 2010.

| Service d'urgence de Mayotte |

Suite à un problème de transmission automatique, les données du service d'urgence de Dzaoudzi ne sont pas disponibles. Les données présentées figure 9 ne concernent que le service d'urgence de Mamoudzou.

| Figure 9 |

Evolution de l'activité du service d'urgence de Mamoudzou du Centre Hospitalier de Mayotte, 22 mai 2009 au 02 mai, Mayotte



Aucune augmentation significative de l'activité des urgences de Mamoudzou n'a été observé pour la semaine 17.

Remerciements

Nous remercions les partenaires de la surveillance OSCOUR® pour la région Océan Indien :

- Agence de Santé Océan Indien
- Le GIE Télémedecine Océan Indien
- Le Samu de la Réunion
- Le Centre 15 de Mayotte
- Les services d'urgence du Centre Hospitalier Félix Guyon de Saint Denis, du Groupe Hospitalier Est Réunion, du Centre Hospitalier Sud Réunion de Saint Pierre, du Centre Hospitalier Gabriel Martin de Saint Paul et du Centre Hospitalier de Mayotte.

Directeur de la publication :
Dr Françoise Weber, Directrice Générale de l'InVS

Rédacteur en chef :
Laurent Filleul, Coordonnateur de la Cire Océan Indien

Comité de rédaction :
Cire Océan Indien
Lydéric Aubert
Elsa Balleydier
Noémie Baroux
Elise Brottet
Agnès Cadivel
Dr Eric D'Ortenzio
Sandra Giron
Yasmine Hafizou
Dr Tinne Lernout
Emilie Maltaverne
Juliana Ramiandrisoa
Dr Philippe Renault
Jean-Louis Solet
Pascal Vilain

Diffusion
Cire Océan Indien
2 bis, Av. G. Brassens
97400 Saint Denis La Réunion

<http://www.invs.sante.fr>
<http://www.reunion.sante.gouv.fr/>

| Objectifs |

Afin de disposer en continu d'une vision globale et synthétique de la situation sanitaire d'une région ou d'un département, l'InVS a développé un dispositif de surveillance non spécifique basé sur l'activité hospitalière des urgences. Depuis 2006, ce dispositif baptisé OSCOUR® (Organisation de la Surveillance COordonnée des Urgences) est en place dans certaines régions de France.

Pour la région Réunion-Mayotte, la mise en place de ce système de surveillance a été initiée en 2006. Depuis, les services d'urgence du Centre Hospitalier Félix Guyon de Saint-Denis, du Groupe Hospitalier Est Réunion, des services du Centre Hospitalier Sud Réunion de Saint Pierre, du Centre Hospitalier Gabriel Martin de Saint Paul et du Centre Hospitalier de Mayotte, ont progressivement intégré Oscour®. Les centres 15 de la Réunion et de Mayotte transmettent également quotidiennement le nombre d'appels journaliers.

D'une manière globale, les objectifs du réseau OSCOUR® sont de :

- Générer des signaux sanitaires pouvant constituer une menace de santé publique ;
- Contribuer à mesurer et décrire une situation sanitaire ;
- Développer les réseaux de partenaires ;
- Faciliter la circulation de l'information sanitaire.

D'autre part, les objectifs opérationnels sont de :

- Disposer en routine de l'activité des services connectés ;
- Etablir des niveaux de base de référence de l'activité des services ;
- Etablir des seuils dont le dépassement constitue un signal sanitaire ;
- Déclencher une alerte sanitaire si le signal est validé.

| Méthode |

Seuil d'alerte

Pour chaque jour de la semaine, des seuils sont définis à partir de la moyenne de l'activité des 3 semaines précédentes pour le même jour. Un intervalle est alors estimé pour chaque jour dont les bornes constituent les seuils utilisés. Les valeurs quotidiennes de la semaine analysée sont comparées aux valeurs seuils définies (2 ou 3 écart-types).

Si la valeur du jour dépasse le seuil maximal (3 écart-types), un signal d'alerte statistique est émis. Si ce signal est observé 2 jours consécutifs, une investigation est menée.

Un signal, symbolisé dans ce bulletin par un bâtonnet rouge, indique une hausse significative de l'indicateur. Une investigation est effectuée si un signal est observé 2 jours consécutifs.

Moyenne mobile

Les moyennes mobiles ont été calculées sur une période de 7 jours. C'est à dire que pour chaque jour J a été calculée la moyenne du jour J et des 6 jours précédents.

Pourcentage de variation

Le pourcentage de variation est calculé à partir de la moyenne d'activité des 3 semaines précédentes pour un jour donné, ceci afin d'estimer la fluctuation de l'activité des services des urgences. Ce pourcentage est représenté dans le tableau récapitulatif.

Par rapport au même jour des 3 semaines précédentes, si l'activité du jour est :

- supérieure à 3 écart-types, elle est symbolisée par ↑
- supérieure à 2 écart-types, elle est symbolisée par ↗
- stable, elle est symbolisée par →
- inférieure à 2 écart-types, elle est symbolisée par ↘
- inférieure à 3 écart-types, elle est symbolisée par ↓

Si vous souhaitez faire partie de la liste de diffusion des points épidémio, envoyez un mail à DR974-Cire@sante.gouv.fr