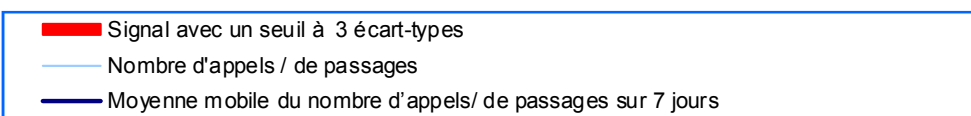


## Surveillance du centre 15 et de l'activité hospitalière des urgences à la Réunion et à Mayotte Semaine 14 : du 5 au 11 avril 2010

Point épidémiologique - N° 14 du 14 avril 2010

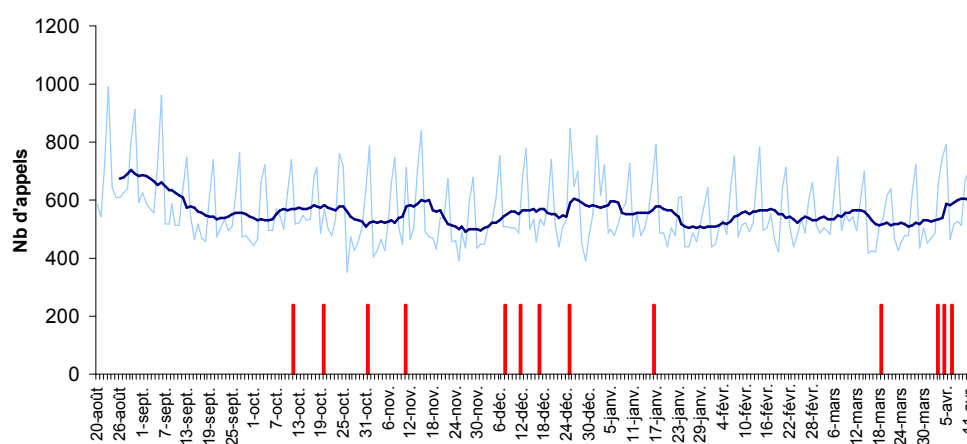
Les tableaux et les courbes de ce point épidémiologique illustrent l'activité des centres 15 et des services d'urgence de la Réunion et de Mayotte inclus dans le réseau Oscour®, jusqu'au 11 avril 2010.



### Evolution des appels des centres 15

| Figure 1 |

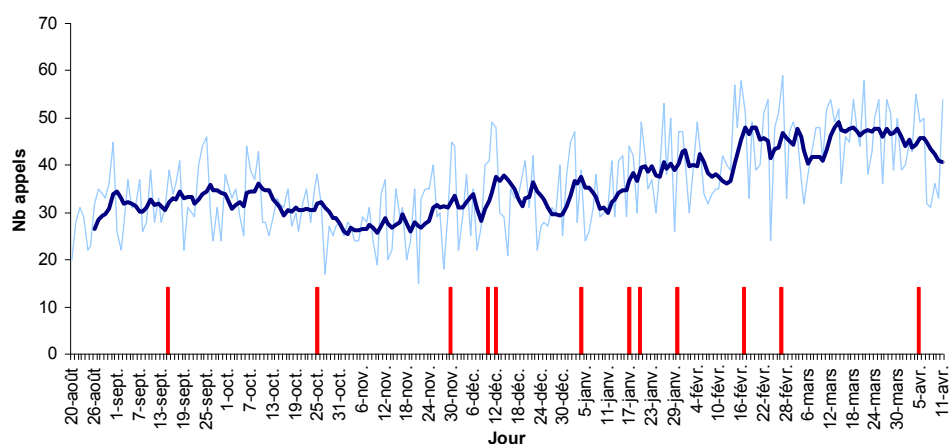
Evolution des appels au centre 15 tous motifs confondus, du 20 août 2009 au 11 avril 2010, La Réunion



Pendant le week-end de pâques, les 3 et 5 avril, une augmentation du nombre d'appel au Centre 15 de la Réunion est observée.

| Figure 2 |

Evolution des appels au centre 15 tous motifs confondus, du 20 août 2009 au 11 avril 2010, Mayotte



Aucune augmentation significative du nombre d'appels aux centres 15 de Mayotte n'a été observée pour la semaine du 5 au 11 avril 2010.

# Evolution de l'activité des urgences

Suite à un problème de transmission, les données du service d'urgence adulte du GHSR et du service d'urgence de Dzaoudzi ne sont pas disponibles.

Les données des urgences du GHSR présentées dans le tableau ne concernent que le service d'urgence pédiatrique du GHSR et celles des urgences du CHM que le service d'urgence de Mamoudzou.

## | Tableau |

Indicateurs de variation de l'activité des services d'urgence toutes causes confondues, du 5 au 11 avril 2010, La Réunion et Mayotte

n=nombre de passages      %=pourcentage de variation d'activité (cf. méthode p4)

	date	CHFG *		GHSR Pédiatrie		CHGM		GHER		Total Réunion		CHM - Mamoudzou				
		n	(%)	n	(%)	n	(%)	n	(%)	n	(%)	n	(%)			
Lundi	05/04/2010	→	116	(-0,6)	↓	11	(-59,3)	→	119	(17,4)	→	64	(33,3)	↓	54	(52,8)
Mardi	06/04/2010	→	116	(18,4)	→	28	(-1,2)	→	95	(5,2)	→	51	(2,7)	→	27	(-13,8)
Mercredi	07/04/2010	→	91	(-18,5)	→	23	(-18,8)	→	107	(32,6)	→	55	(24,1)	→	25	(-21,9)
Jeudi	08/04/2010	→	119	(26,6)	→	22	(-17,5)	↑	98	(30,7)	↓	48	(-9,4)	→	28	(-30,0)
Vendredi	09/04/2010	→	124	(15,2)	→	20	(-18,9)	→	92	(0,7)	→	50	(-3,2)	→	29	(-29,3)
Samedi	10/04/2010	→	134	(5,5)	→	20	(-18,9)	↓	100	(-7,7)	→	69	(24,7)	→	44	(-10,2)
Dimanche	11/04/2010	→	132	(13,8)	→	19	(-32,9)	→	97	(-6,7)	↓	51	(-11,6)	→	44	(-14,3)

\* services d'urgence adulte et pédiatrique confondus

↑ = Forte augmentation  
↗ = Faible augmentation

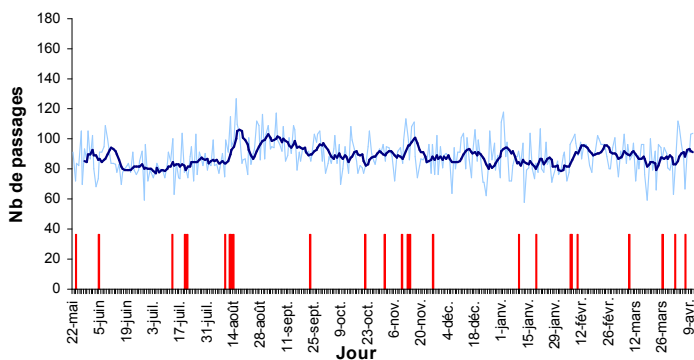
→ = Pas d'augmentation

↓ = Forte diminution  
↘ = Faible diminution

## | Services d'urgence adulte ou tout âge confondu de la Réunion |

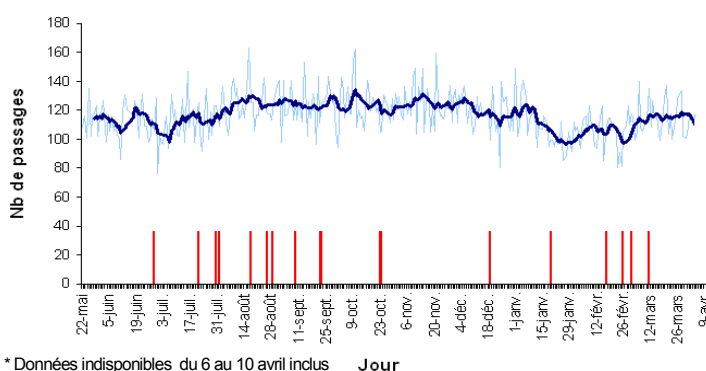
### | Figure 3 |

Evolution de l'activité du service d'urgence adulte du Centre Hospitalier Félix Guyon de Saint Denis, 22 mai 2009 au 11 avril, La Réunion



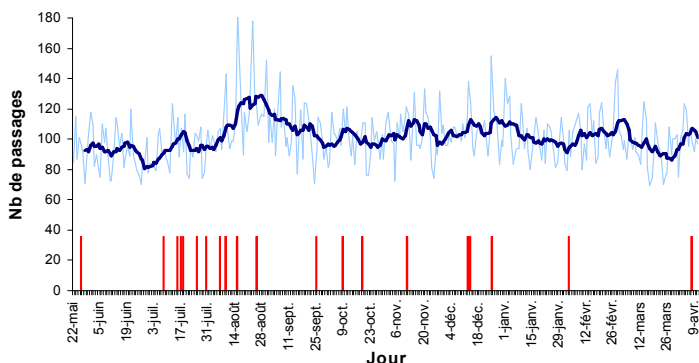
### | Figure 4 |

Evolution de l'activité du service d'urgence adulte du Groupe Hospitalier Sud Réunion de Saint Pierre, 22 mai 2009 au 11 avril\*, La Réunion



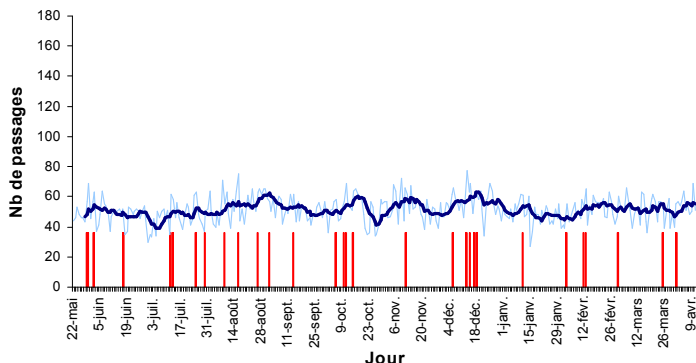
### | Figure 5 |

Evolution de l'activité du service d'urgence du Centre Hospitalier Gabriel Martin de Saint Paul, 22 mai 2009 au 11 avril, La Réunion



### | Figure 6 |

Evolution de l'activité du service d'urgence du Groupe Hospitalier Est Réunion, 22 mai 2009 au 11 avril, La Réunion

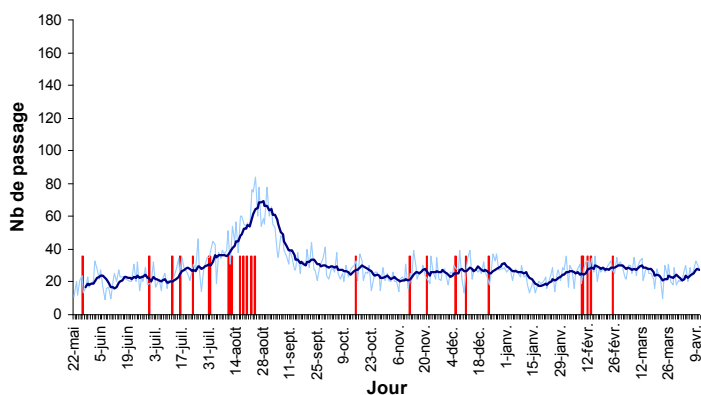


Aucune augmentation significative de l'activité des services d'urgence adulte ou tout âge confondu de la Réunion n'a été observée pour la semaine du 5 au 11 avril 2010.

## | Services d'urgence pédiatrique de la Réunion |

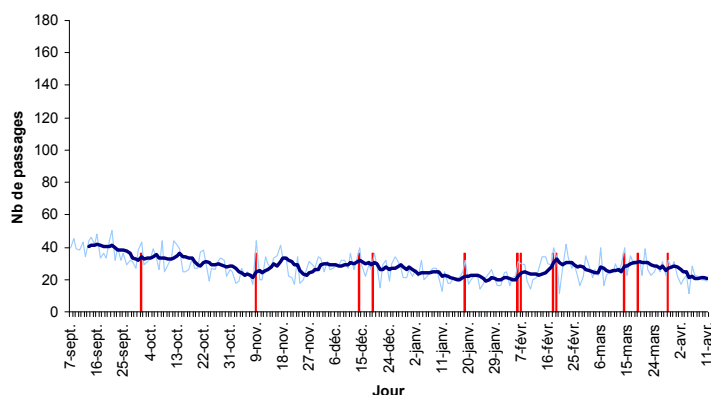
### | Figure 7 |

Evolution de l'activité du service d'urgence pédiatrique du Centre Hospitalier Félix Guyon de Saint Denis, 22 mai 2009 au 11 avril, La Réunion



### | Figure 8 |

Evolution de l'activité du service d'urgence pédiatrique du Groupe Hospitalier Sud Réunion de Saint Pierre, 7 sept 2009 au 11 avril, La Réunion



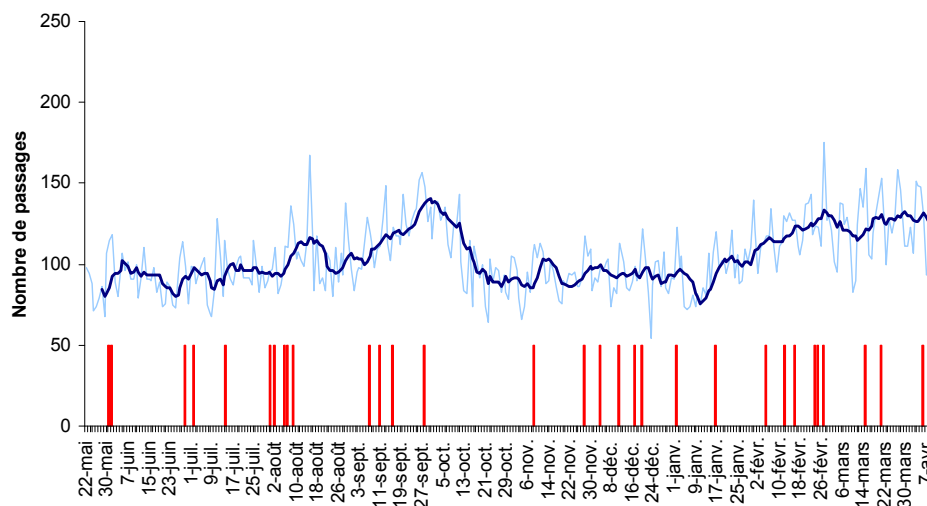
Aucune augmentation significative de l'activité des services d'urgence pédiatrique de la Réunion n'a été observée pour la semaine du 5 au 11 avril 2010.

## | Service d'urgence de Mayotte |

Suite à un problème de transmission, les données du service d'urgence de Dzaoudzi ne sont pas disponibles. Les données présentées figure 9 ne concernent que le service d'urgence de Mamoudzou.

### | Figure 9 |

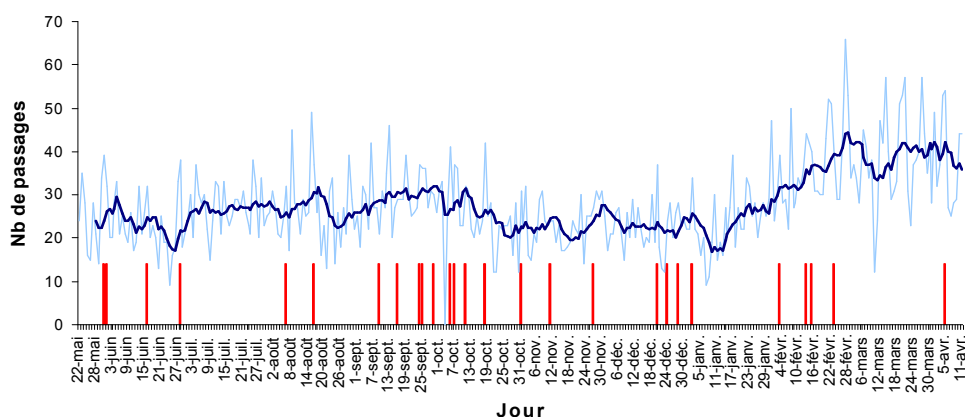
Evolution de l'activité du service d'urgence de Mamoudzou du Centre Hospitalier de Mayotte, 22 mai 2009 au 11 avril, Mayotte



En février et en semaine 11, une augmentation significative du nombre de passages total au service d'urgence de Mamoudzou a été observée (figure 9) et serait expliquée par l'augmentation significative du nombre de passages chez les enfants de moins de 5 ans (figure 10). Une stagnation est observée depuis 3 semaines. Cette situation est suivie avec attention.

## | Figure 10 |

Evolution de l'activité du service d'urgence de **Mamoudzou** du Centre Hospitalier de Mayotte chez les enfants de moins de 5 ans, 22 mai 2009 au 11 avril, Mayotte



## | Objectifs |

Afin de disposer en continu d'une vision globale et synthétique de la situation sanitaire d'une région ou d'un département, l'InVS a développé un dispositif de surveillance non spécifique basé sur l'activité hospitalière des urgences. Depuis 2006, ce dispositif baptisé OSCOUR® (Organisation de la Surveillance COordonnée des Urgences) est en place dans certaines régions de France.

Pour la région Réunion-Mayotte, la mise en place de ce système de surveillance a été initiée en 2006. Depuis, les services d'urgence du Centre Hospitalier Félix Guyon de Saint-Denis, du Groupe Hospitalier Est Réunion, des services du Centre Hospitalier Sud Réunion de Saint Pierre, du Centre Hospitalier Gabriel Martin de Saint Paul et du Centre Hospitalier de Mayotte, ont progressivement intégré Oscour®. Le centre 15 transmet également quotidiennement le nombre d'appels journaliers et pour motif grippe.

D'une manière globale, les objectifs du réseau OSCOUR® sont de :

- Générer des signaux sanitaires pouvant constituer une menace de santé publique ;
- Contribuer à mesurer et décrire une situation sanitaire ;
- Développer les réseaux de partenaires ;
- Faciliter la circulation de l'information sanitaire.

D'autre part, les objectifs opérationnels sont de :

- Disposer en routine de l'activité des services connectés ;
- Etablir des niveaux de base de référence de l'activité des services ;
- Etablir des seuils dont le dépassement constitue un signal sanitaire ;
- Déclencher une alerte sanitaire si le signal est validé.

## | Méthode |

**Seuil d'alerte**

Pour chaque jour de la semaine, des seuils sont définis à partir de la moyenne de l'activité des 3 semaines précédentes pour le même jour. Un intervalle est alors estimé pour chaque jour dont les bornes constituent les seuils utilisés. Les valeurs quotidiennes de la semaine analysée sont comparées aux valeurs seuils définies (2 ou 3 écarts-types).

Si la valeur du jour dépasse le seuil maximal (3 écarts-types), un signal d'alerte statistique est émis. Si ce signal est observé 2 jours consécutifs, une investigation est menée.

**Un signal, symbolisé dans ce bulletin par un bâtonnet rouge, indique une hausse significative de l'indicateur. Une investigation est effectuée si un signal est observé 2 jours consécutifs.**

**Moyenne mobile**

Les moyennes mobiles ont été calculées sur une période de 7 jours. C'est à dire que pour chaque jour J a été calculée la moyenne du jour J et des 6 jours précédents.

**Pourcentage de variation**

Le pourcentage de variation est calculé à partir de la moyenne d'activité des 3 semaines précédentes pour un jour donné, ceci afin d'estimer la fluctuation de l'activité des services des urgences. Ce pourcentage est représenté dans le tableau récapitulatif.

Par rapport au même jour des 3 semaines précédentes, si l'activité du jour est :

- supérieure à 3 écarts-types, elle est symbolisée par **↑**
- supérieure à 2 écarts-types, elle est symbolisée par **↗**
- stable, elle est symbolisée **→**
- inférieure à 2 écarts-types, elle est symbolisée par **↘**
- inférieure à 3 écarts-types, elle est symbolisée par **↓**

Si vous souhaitez faire partie de la liste de diffusion des points épidémio, envoyez un mail à [DR974-Cire@sante.gouv.fr](mailto:DR974-Cire@sante.gouv.fr)

Réunion  
Pas de signalMayotte  
Suivi des passages des enfants de moins de 5 ans aux urgences du CHM à Mamoudzou

## Remerciements

Nous remercions les partenaires de la surveillance OSCOUR® pour la région Réunion-Mayotte :

- L'Agence régionale d'hospitalisation de la Réunion
- Le GIE Télémedecine Océan Indien
- La Direction régionale des affaires sanitaires et sociales de la Réunion
- Le Samu de la Réunion
- Le Centre 15 de Mayotte
- Les services d'urgence du Centre Hospitalier Félix Guyon de Saint Denis, du Groupe Hospitalier Est Réunion, du Centre Hospitalier Sud Réunion de Saint Pierre, du Centre Hospitalier Gabriel Martin de Saint Paul et du Centre Hospitalier de Mayotte.

**Directeur de la publication :**

Dr Françoise Weber, Directrice Générale de l'InVS

**Rédacteur en chef :**

Laurent Filleul, Coordonnateur de la Cire Océan Indien

**Comité de rédaction :**

Cire Océan Indien  
Lydéric Aubert  
Elsa Balleydier  
Noémie Baroux  
Elise Brottet  
Agnès Cadivel  
Dr Eric D'Ortenzio  
Sandra Giron  
Yasmine Hafizou  
Dr Tinne Lernout  
Emilie Maltaverne  
Juliana Ramiandrisoa  
Dr Philippe Renaut  
Jean-Louis Solet  
Pascal Vilain

**Diffusion**

Cire Océan Indien  
2 bis, Av. G. Brassens  
97400 Saint Denis La Réunion

<http://www.invs.sante.fr>  
<http://www.reunion.sante.gouv.fr/>