

# Surveillance « canicule » en Rhône-Alpes

Point de situation n° 2010/02

Semaine 23, du 7 au 13 juin 2010

La surveillance canicule a débuté le 1<sup>er</sup> juin et se terminera le 31 août 2010. Chaque semaine, ou quotidiennement en cas de passage au niveau MIGA, vous serez destinataire d'un point épidémiologique qui fait la synthèse de l'ensemble des indicateurs suivis par la Cire :

- températures minimales et maximales mesurées quotidiennement par Météo-France dans 7 villes de la région ;
- indices quotidien de qualité de l'air dans 8 agglomérations, fournis par Atmo Rhône-Alpes ;
- nombres hebdomadaires de décès enregistrés pas les services d'Etat Civil de 65 communes de la région, et transmis par l'INSEE (non communiqués dans le point quotidien car non consolidés) ;
- nombres hebdomadaires de diagnostics potentiellement en lien avec la chaleur posés par les services d'urgences et par les associations SOS Médecins contribuant au dispositif SurSaUD (Surveillance Sanitaire des Urgences et des Décès) ;
- données non spécifiques d'activité des SAMU et des services d'urgences recueillies sur le serveur régional de veille et d'alerte « Oural ».

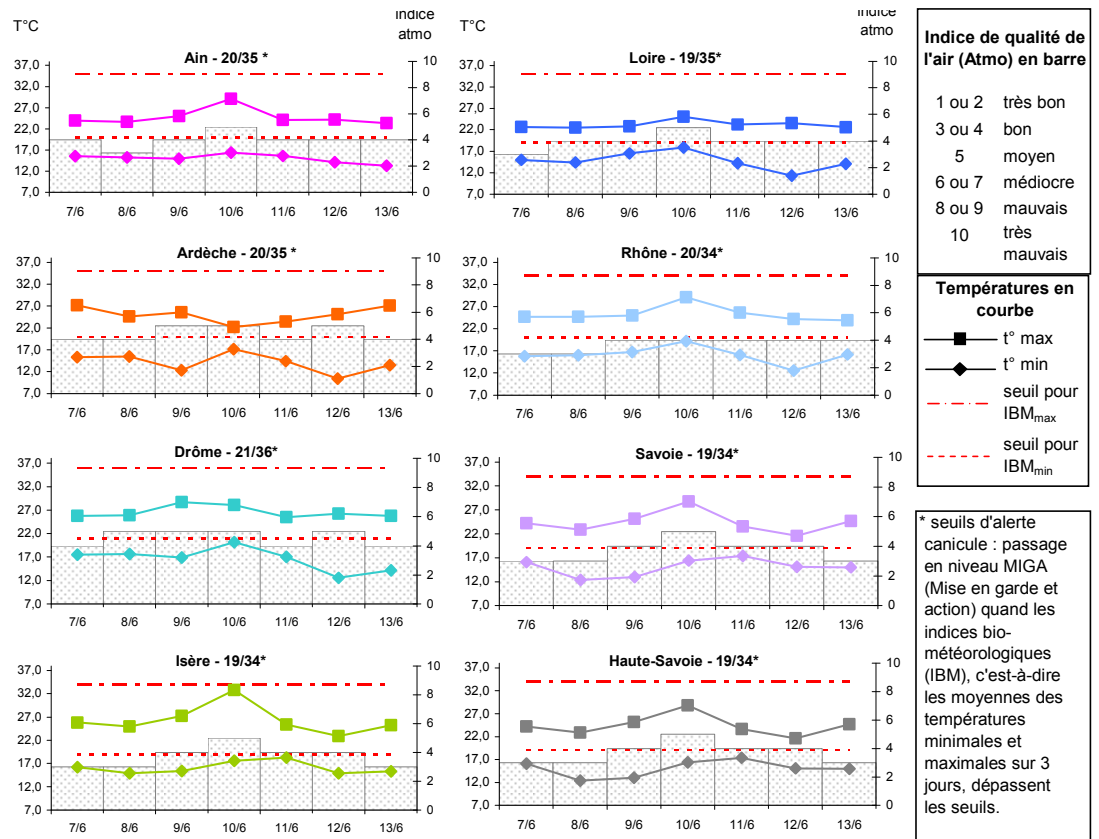
## | Interprétation de la situation en Rhône-Alpes |

Dans un contexte non caniculaire, les indicateurs recueillis pour la semaine dernière n'ont montré aucune activité particulière.

Jusqu'à jeudi, Météo France prévoit un temps encore perturbé avec des températures en-dessous des normales saisonnières. Une amélioration est attendue pour ce week-end.

## | Données météorologiques et qualité de l'air |

*Températures minimales et maximales enregistrées dans les villes sentinelles et indices de qualité de l'air*



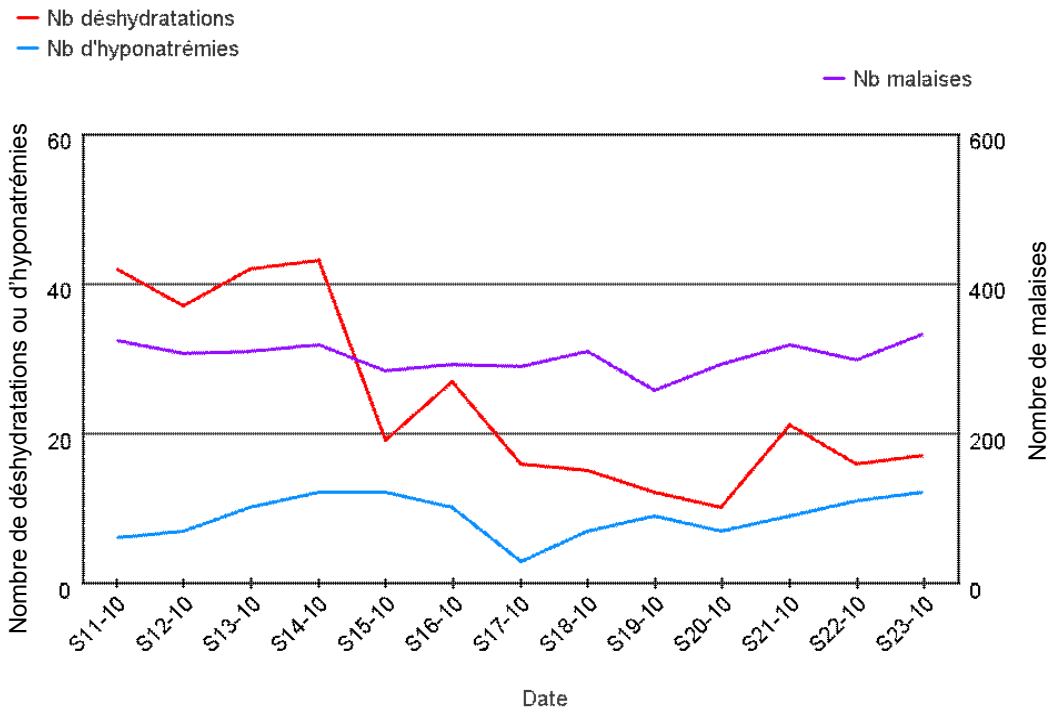
Les températures sont mesurées à Ambérieu (01), Aubenas (07), Montélimar (26), Le Versoud (38), St Etienne (42), Bron (69) et Chambéry (73).

Les indices Atmo sont ceux des villes de Bourg-en-Bresse (01), Annonay (07), Valence (26), Grenoble (38), St Etienne (42), Lyon (69), Chambéry (73) et Annecy (74).

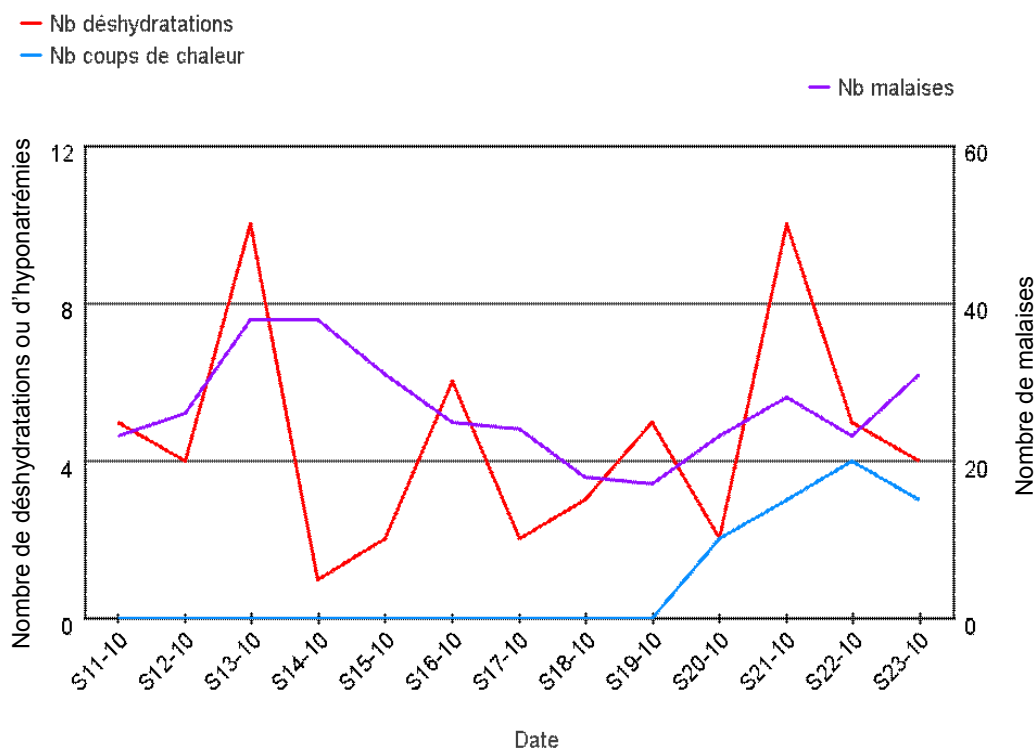
**Remerciements** aux associations SOS Médecins, aux services d'urgences et SAMU ainsi qu'à l'ensemble des professionnels de santé qui participent à la surveillance.

**| Activité potentiellement en lien avec la chaleur en médecine d'urgence hospitalière et ambulatoire (sources : SurSaUD : réseau « Oscour », associations SOS Médecins) |**

**Nombre hebdomadaire de passages aux urgences pour déshydratation, hyponatrémie et malaise dans les 34 établissements de Rhône-Alpes participant au réseau « Oscour »**



**Nombre hebdomadaire de diagnostics de déshydratation, coup de chaleur et malaise posés par les associations SOS Médecins de Grenoble, Saint-Etienne, Lyon et Annecy**



L'Institut de veille sanitaire (InVS) a mis en place le réseau « OSCOUR » auquel participent des services d'urgences hospitalières qui transmettent quotidiennement à l'InVS, leurs résumés de passages aux urgences (RPU), c'est-à-dire une information sur chaque passage aux urgences. 34 établissements de Rhône-Alpes transmettent leurs RPU avec un code diagnostic :

- Ain : CH Belley, Clinique Convert Bourg-en-Bresse, CH Haut Bugey Oyonnax
- Ardèche : Clinique Pasteur de Guilherand
- Drôme : CH Crest, CH Die, CH Valence, CH de Montélimar
- Isère : CH Oudot Bourgoin-Jallieu, CH Voiron, Hôpital Sud, Hôpital de la Tronche, CH de la Mure, CH Lucien Hussel Vienne, Groupe Hospitalier Mutualiste
- Loire : Clinique Mutualiste St Etienne, Clinique du Parc St Priest en Jarez, CHU St Etienne, CH Rive de Gier
- Rhône : CH Villefranche-sur-Saône, Groupe hospitalier mutualiste « Les Portes du Sud », Hôpital Edouard Herriot, CH Lyon Sud, Hôpital de la Croix-Rousse, CH St Joseph St Luc, Hôpital privé Jean Mermoz
- Savoie: CH Moutiers, CH St Jean de Maurienne, CH Bourg St Maurice, CH Albertville, CH Aix-les-Bains, CH Chambéry
- Haute-Savoie : CH Sallanches, Hôpital intercommunal sud Léman Valserine.

Les associations SOS Médecins assurent une médecine d'urgence et la permanence des soins en zone urbaine et péri-urbaine. En Rhône-Alpes, il existe 5 associations SOS Médecins situées à Grenoble, Saint-Etienne, Lyon, Chambéry et Annecy. Les données relatives à l'activité des associations SOS Médecins sont transmises en continu à l'InVS. SOS Médecins Chambéry ne code pas les diagnostics, d'où l'absence de données pour cette association.

**| Indicateurs non spécifiques de morbidité et mortalité  
(sources : serveur « Oural », services d'Etat-Civil) |**

**Nombre hebdomadaire de passages aux urgences dans les 69 services d'urgences de Rhône-Alpes**

P<sub>Tot</sub> = nombre total de passages

P<sub>>75</sub> = nombre de passages pour des patients de plus de 75 ans

dpt		semaine			
		S20	S21	S22	S23
01	P <sub>Tot</sub>	2 127	2 130	2 105	2 156
		→	→	→	→
07	P <sub>Tot</sub>	1 592	1 528	1 583	1 624
		↗	→	→	→
26	P <sub>Tot</sub>	2 552	2 822	2 817	2 695
		→	↗	→	→
38	P <sub>Tot</sub>	4 578	4 630	4 574	5 143
		→	→	→	↗
	P <sub>&gt;75</sub>	270	245	248	266
		↗	→	→	→
	P <sub>&gt;75</sub>	203	208	170	215
		→	→	→	→
	P <sub>&gt;75</sub>	294	316	291	329
		→	↗	→	→
	P <sub>&gt;75</sub>	548	489	528	526
		→	→	→	→

dpt		semaine			
		S20	S21	S22	S23
42	P <sub>Tot</sub>	4 431	4 637	4 665	4 701
		→	→	→	→
69	P <sub>tot</sub>	8 675	9 173	8 516	8 254
		→	↗	→	→
73	P <sub>Tot</sub>	2 316	2 462	2 434	2 407
		→	→	→	→
74	P <sub>Tot</sub>	3 971	3 970	3 802	3 882
		→	→	⊗	→
	P <sub>&gt;75</sub>	453	450	478	423
		→	→	↗	→

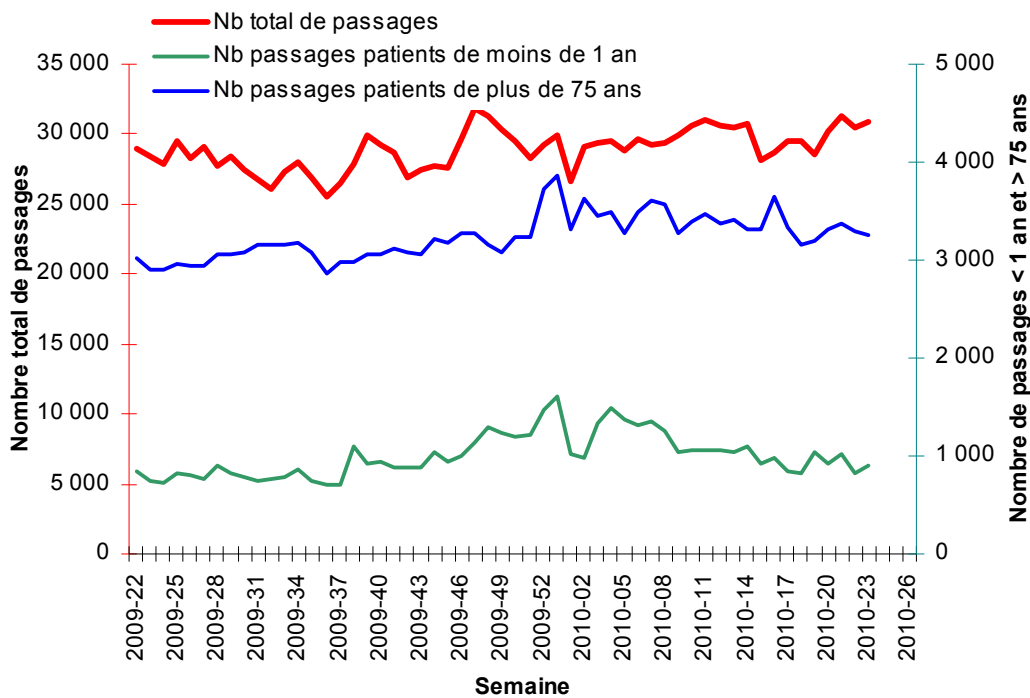
Légende des tableaux :

↗ augmentation significative par rapport aux 3 semaines précédentes

→ stabilité par rapport aux 3 semaines précédentes

↘ diminution significative par rapport aux 3 semaines précédentes

⊗ données insuffisantes pour calculer la tendance



La région Rhône-Alpes compte 69 services d'urgence et 9 SAMU qui renseignent quotidiennement leur volume d'activité sur le serveur « Oural ».

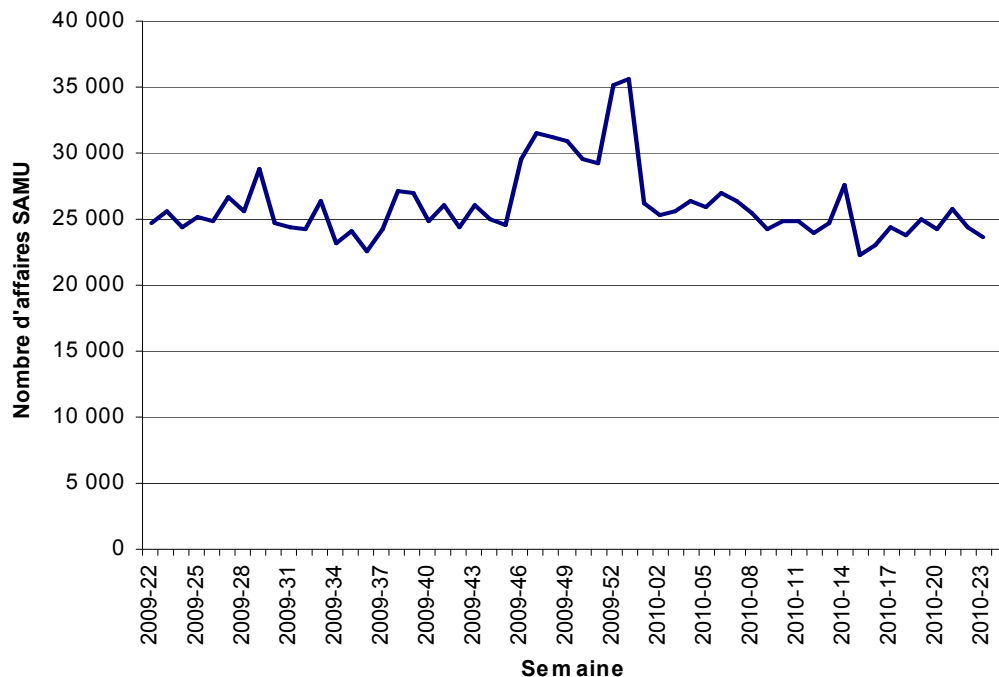
## Nombre hebdomadaire d'affaires traitées par les 9 SAMU de Rhône-Alpes

A<sub>Tot</sub> = nombre total d'affaires

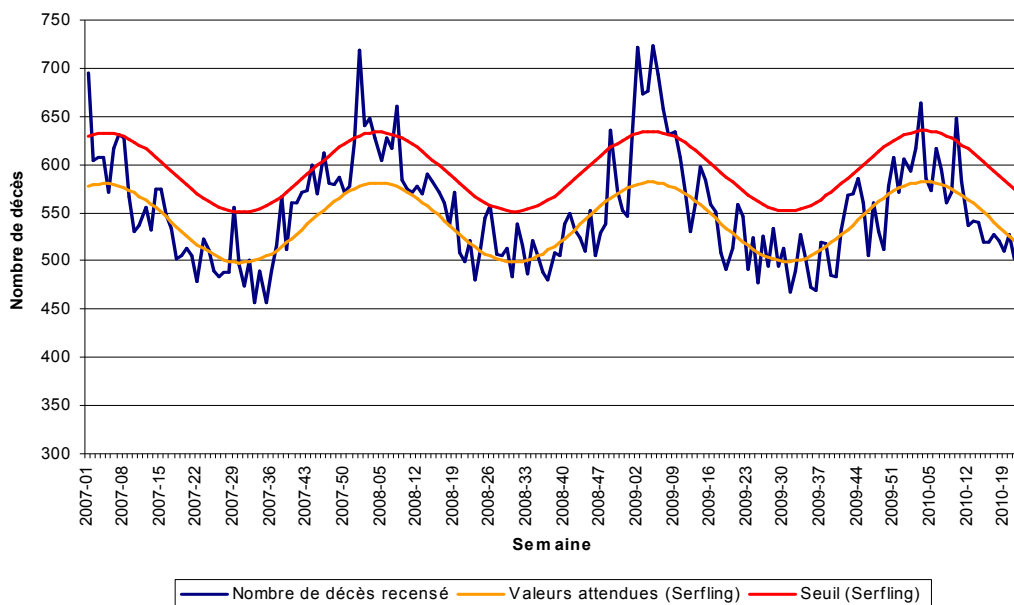
dpt	A <sub>Tot</sub>	semaine			
		S20	S21	S22	S23
01	A <sub>Tot</sub>	1 944	2 424	1 974	2 134
		→	→	→	→
07	A <sub>Tot</sub>	1 314	1 459	1 243	687 *
		→	→	→	☹
26	A <sub>Tot</sub>	1 601	1 740	1 544	1 608
		→	→	→	→
38	A <sub>Tot</sub>	3 930	4 405	4 053	4 096
		→	↗	→	→

dpt	A <sub>Tot</sub>	semaine			
		S20	S21	S22	S23
42	A <sub>Tot</sub>	4 223	4 562	4 027	3 881
		→	→	→	→
69	A <sub>Tot</sub>	6 827	7 580	7 168	6 603
		→	↗	→	→
73	A <sub>Tot</sub>	1 840	2 095	1 864	1 923
		→	↗	→	→
74	A <sub>Tot</sub>	2 589	2 931	2 510	2 740
		→	↗	→	→

\* données manquantes les samedi 12 et dimanche 13 juin



## Nombre hebdomadaire de décès, toutes causes, enregistrés dans les services d'Etat-Civil des communes informatisées en Rhône-Alpes (attention : dernière semaine manquante car incomplète)



**65 services d'Etat Civil** de Rhône-Alpes saisissent sur un serveur de l'INSEE les décès survenus sur leur commune. Les communes les plus grandes et celles où sont localisés les grands centres hospitaliers sont informatisées, notamment :

- Belley, Bourg-en-Bresse et Viriat dans l'Ain ;
- Annonay et Aubenas dans l'Ardèche ;
- Montélimar, Romans-sur-Isère et Valence dans la Drôme ;
- Bourgoin-Jallieu, Grenoble et La Tronche dans l'Isère ;
- Roanne et Saint-Etienne dans la Loire ;
- Bron, Lyon et Villeurbanne dans le Rhône ;
- Chambéry en Savoie ;
- Ambilly, Annecy et Thonon-Bains en Haute-Savoie.

Directrice de la publication :  
Dr Françoise WEBER,  
directrice générale de l'InVS

Rédaction et diffusion :  
**CIRE Rhône-Alpes**  
129, rue Servient  
69 418 LYON Cedex 03  
Tel : 04 72 34 31 15  
Fax : 04 78 60 88 67  
Mail :  
ars-rhonealpes-cire-alerte@ars.sante.fr