

## Surveillance sanitaire en Rhône-Alpes

Point de situation n° 2010/03

Semaine 9, du 8 au 14 mars 2010

Ces dernières années, l'Institut de veille sanitaire (InVS) a développé un dispositif de surveillance basé sur les structures capables de fournir des données quotidiennes détaillées sur leur activité. Ces structures sont :

- les services d'urgences des hôpitaux participant au réseau « **Oscour** » (Organisation de la surveillance coordonnée des urgences) ;
- les associations d'urgentistes de ville, **SOS Médecins** ;
- les **services d'Etat-Civil** qui transmettent en continu les déclarations de décès à l'INSEE.

Les objectifs sont, d'une part, de suivre l'activité globale de ces services afin de pouvoir éventuellement détecter des situations anormales et, d'autre part, de mesurer l'impact d'événements connus, comme la canicule ou les épidémies saisonnières (grippe, gastro-entérite, bronchiolite...).

Pour cela, il est également intéressant de s'appuyer sur d'autres sources d'information, et notamment :

- le serveur régional de veille et d'alerte « **Oural** » sur lequel l'ensemble des services d'urgence et Samu de la région Rhône-Alpes renseignent quotidiennement leur volume d'activité (nombre de passages aux urgences, nombre d'affaires traitées par les Samu) ;
- les données produites par le **réseau Sentinelles** (réseau de médecins généralistes libéraux qui suivent en continu certains indicateurs, notamment leur activité diagnostique relative aux syndromes grippaux, aux diarrhées aiguës, aux crises d'asthme...) et par le **réseau des GROG** (réseau de médecins qui surveillent les infections respiratoires aiguës et la circulation des agents infectieux respiratoires).

A partir de l'ensemble de ces sources d'information, la Cellule de l'InVS en région Rhône-Alpes (Cire) réalise désormais un point épidémiologique hebdomadaire sur la situation sanitaire dans la région. Les indicateurs globaux non spécifiques sont présentés en dernière page. En pages centrales, des focus sont faits sur certaines thématiques, en fonction de la période de l'année.

**Cette semaine en plus des données relatives aux gastro-entérites et à l'asthme, nous vous proposons un point sur les pathologies en lien avec la vague de froid de cet hiver.**

### | Interprétation de la situation en Rhône-Alpes |

#### Impact du froid cet hiver en Rhône-Alpes sur trois pathologies :

L'analyse du recours aux urgences pour décompensations cardiaques montre une augmentation progressive entre le mois de septembre et le mois de mars.

Pour les hypothermies, l'augmentation du recours aux urgences est visible à partir du 15 décembre, date de la première vague de froid.

#### Gastro-entérite :

Depuis fin décembre, une épidémie de gastro-entérites touche la région Rhône-Alpes. Cette semaine, l'incidence estimée par le réseau Sentinelles est de nouveau au-dessous du seuil épidémique (201 consultations pour diarrhée aiguë pour 100 000 habitants contre 272 au niveau national) ; Les gastro-entérites représentent toujours plus de 15 % des diagnostics posés par les associations SOS Médecins.

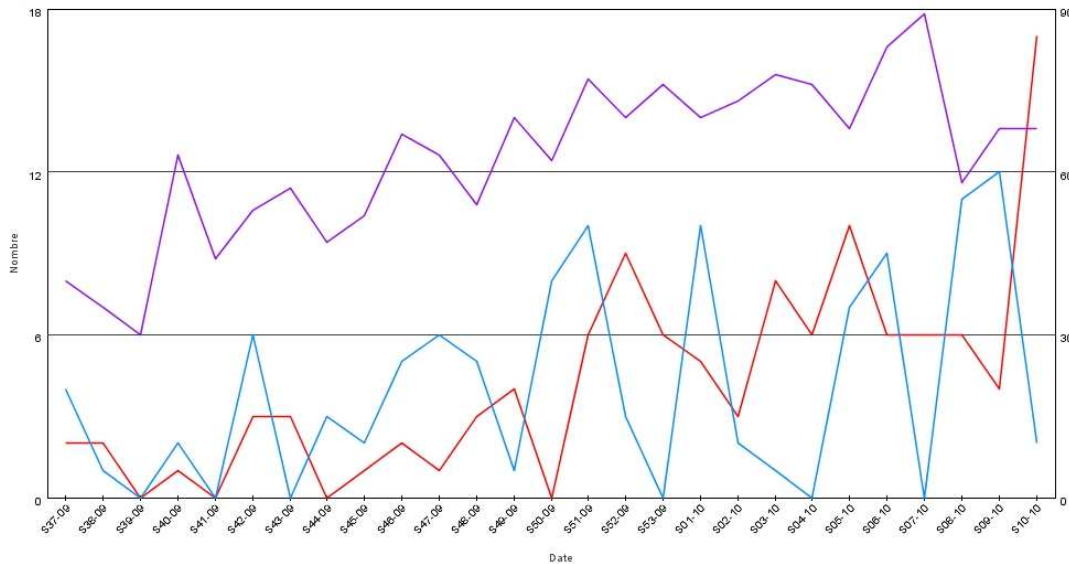
#### Crise d'asthme :

L'activité médicale relative aux crises d'asthme n'est pas particulièrement importante cette semaine ; l'incidence estimée par le réseau Sentinelles est de 9 consultations pour 100 000 habitants, par contre le recours aux urgences pour cette pathologie est en augmentation chez les moins de 15 ans cette semaine. Les prélèvements réalisés par les médecins du réseau GROG confirment la fin de la circulation du VRS (1 seul prélèvement positif sur 14).

**Remerciements** aux réseaux Sentinelles et GROG, aux associations SOS Médecins, aux services d'urgences et SAMU, aux DDASS, ainsi qu'à l'ensemble des professionnels de santé qui participent à la surveillance.

**| Froid et santé : hypothermies, intoxications au monoxyde de carbone et décompensations cardiaques (sources : réseau « Oscour ») |**

**Nombre de passages aux urgences par semaine pour hypothermies, décompensations cardiaques et intoxications au monoxyde de carbone dans les 30 établissements de Rhône-Alpes participant au réseau « Oscour »**



<b>Légende de l'axe 1 :</b>	<b>Légende de l'axe 2 :</b>
— Nombre d'hypothermies	— Nombre de décompensations cardiaques
— Nombre d'intoxications au CO	

D'après les données de météo France, l'hiver 2009-2010 se positionne parmi les hivers froids, mais non exceptionnels, de ces dernières années. Il s'est singularisé par la succession de trois vagues de froid bien marquées mi-décembre, début janvier et mi-février.

D'après une synthèse bibliographique réalisée par l'InVS en 2004, les pathologies pour lesquelles il a été décrit un impact sanitaire dues au froid sont les maladies cardiovasculaires, les infections respiratoires et l'asthme, les hypothermies et les intoxications au monoxyde de carbone.

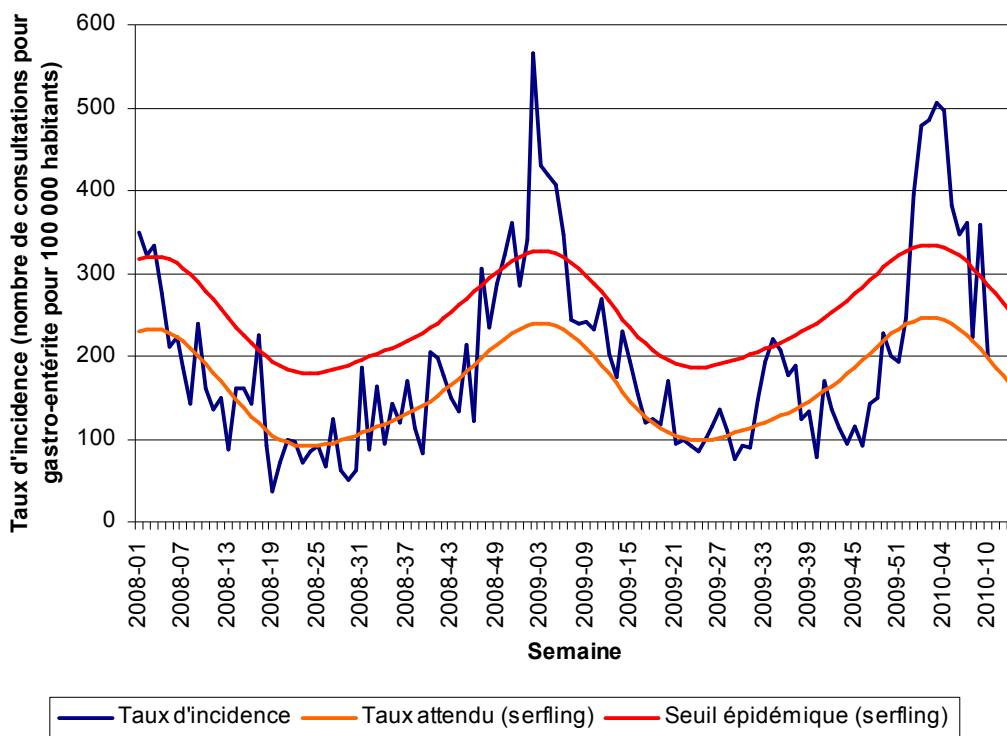
Le graphique présenté ci-dessus montre, pour la région Rhône-Alpes, une augmentation progressive, au cours de l'hiver, du recours aux urgences pour décompensations cardiaques. Ce graphique montre également une augmentation du recours aux urgences pour intoxications au CO à partir du début de la saison de chauffe mi-octobre et des hypothermies à partir du 15 décembre (semaine 51), date de la première vague de froid.

Il est à remarquer que si les hypothermies en France touchent principalement les populations en grande précarité, la région Rhône-Alpes se singularise par la présence de nombreux sites d'alpinisme. Les accidents relatifs à cette pratique expliquent en partie le nombre d'hypothermies spécifiquement en Haute-Savoie (35 hypothermies reçus aux urgences de l'hôpital de Sallanches depuis mi-décembre contre 45 dans les 29 autres établissements de Rhône-Alpes participant au réseau « Oscour »).

## | Gastro-entérite (sources : réseau Sentinelles, réseau « Oscour » et associations SOS Médecins) |

**Incidence des consultations pour diarrhée aiguë en Rhône-Alpes estimée par le réseau Sentinelles**

	semaine			
	S7	S8	S9	S10
Nombre estimé de consultations	22 218	13 753	22 163	12 395
Taux pour 100 000 habitants	360	223	359	201



Le nombre de diarrhées aiguës diagnostiquées cette semaine par les médecins Sentinelles de la région est en baisse par rapport à la semaine dernière. L'incidence est repassée au-dessous du seuil épidémique cette semaine (201 cas pour 100 000 habitants).

**Nombre hebdomadaire de passages aux urgences pour gastro-entérite dans les 30 établissements de Rhône-Alpes participant au réseau « Oscour »**

P<sub>Gastro</sub> = nombre de passages pour gastro-entérite

dpt	etb	P <sub>Gastro</sub>	semaine			
			S7	S8	S9	S10
01	(3/5)	4	5	6	11	
		⊗	→	→	↗	
07	(1/4)	3	2	4	0	
		↗	→	→	→	
26	(4/6)	45	34	37	33	
		→	↘	→	→	
38	(7/10)	142	118	115	152	
		→	→	→	→	

etb = proportion d'établissements participant

dpt	etb	P <sub>Gastro</sub>	semaine			
			S7	S8	S9	S10
42	(3/9)	35	39	26	41	
		→	→	↘	→	
69	(7/16)	28	42	27	28	
		→	→	→	→	
73	(4/7)	26	35	25	32	
		→	→	→	→	
74	(1/7)	24	26	18	21	
		↗	→	→	→	

En Rhône-Alpes 55 médecins généralistes participent, en moyenne, dans le cadre du **réseau Sentinelles**, à la surveillance continue d'indicateurs (soit 0,6 % des médecins généralistes libéraux).

A partir des nombres de cas diagnostiqués par les médecins du réseau, des estimations d'incidence des pathologies surveillées sont réalisées et publiées chaque semaine (bulletin Sentiweb-Hebdo disponible sur : <http://websenti.u707.jussieu.fr/sentiweb/>).

Pour les pathologies soumises à des épidémies saisonnières, le modèle périodique de Serfling peut être appliqué aux données historiques afin de disposer d'une incidence attendue et d'un seuil épidémique.

Les diarrhées aiguës surveillées par les médecins Sentinelles sont définies par au moins 3 selles liquides ou molles par jour, datant de moins de 14 jours et motivant la consultation.

Actuellement, 30 établissements en Rhône-Alpes participent au **réseau « Oscour »** et transmettent quotidiennement à l'InVS leurs résumés de passages aux urgences (RPU).

Légende des tableaux :

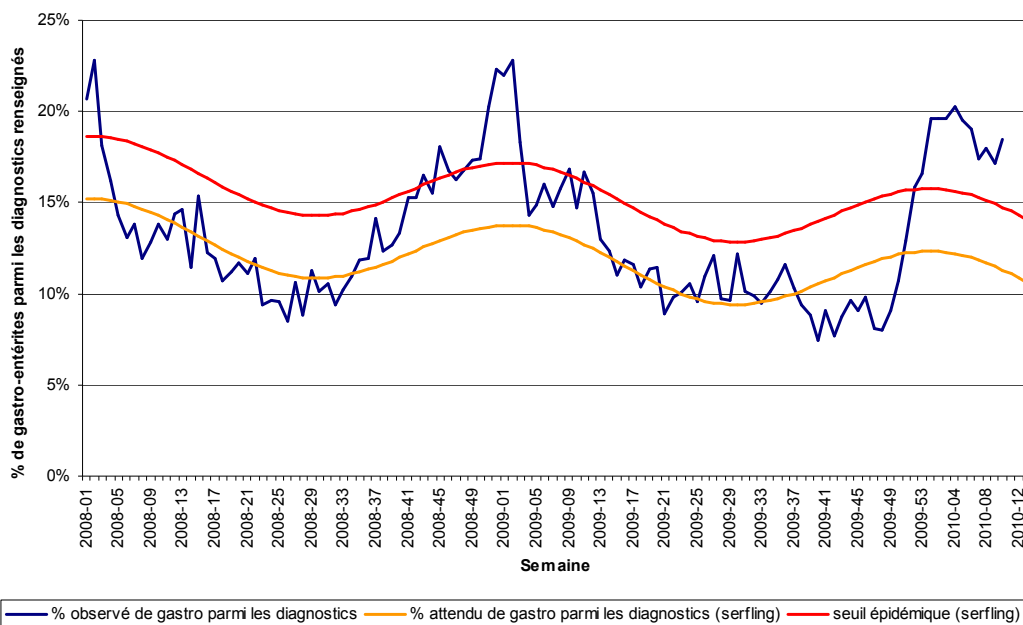
↗ augmentation significative par rapport aux 3 semaines précédentes

→ stabilité par rapport aux 3 semaines précédentes

↘ diminution significative par rapport aux 3 semaines précédentes

⊗ données insuffisantes pour calculer la tendance

**Proportion de gastro-entérites parmi les diagnostics renseignés par les associations SOS Médecins de Grenoble, St Etienne, Lyon et Annecy**



En Rhône-Alpes, il existe 5 associations SOS Médecins situées à Grenoble, Saint-Etienne, Lyon, Chambéry et Annecy. SOS Médecins Chambéry ne code pas les diagnostics, d'où l'absence de données pour cette association.

**Nombre hebdomadaire de gastro-entérites diagnostiquées par les associations SOS Médecins de Grenoble, St Etienne, Lyon et Annecy**

$A_{Gastro}$  = nombre de gastro-entérites diagnostiquées

$A_{<15}$  = nombre de gastro-entérites diagnostiquées chez des enfants âgés de moins de 15 ans

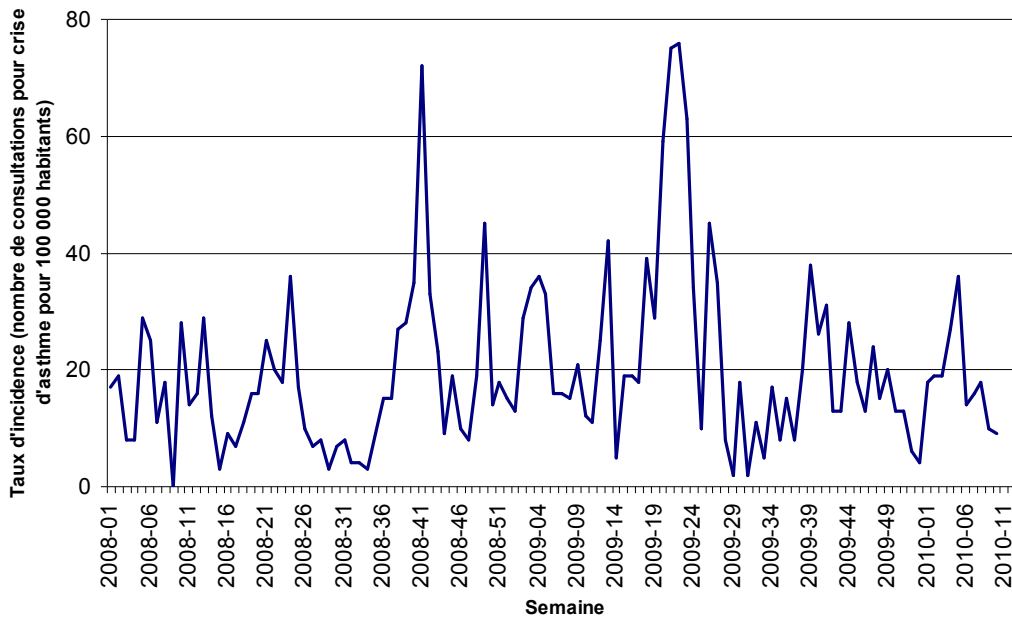
dpt		semaine				
		S7	S8	S9	S10	
38	SOS Grenoble	$A_{Gastro}$	91	73	75	70
		$A_{<15}$	22	9	18	18
42	SOS St Etienne	$A_{Gastro}$	75	105	77	106
		$A_{<15}$	19	26	24	27
69	SOS Lyon	$A_{Gastro}$	287	276	266	278
		$A_{<15}$	74	66	70	79
74	SOS Annecy	$A_{Gastro}$	74	89	64	80
		$A_{<15}$	30	38	25	30

Depuis 4 semaines, l'activité diagnostique des associations SOS Médecins relative aux gastro-entérites est stable et se situe au-dessus du seuil épidémique (environ 18% des diagnostics posés cette semaine).

**| Crise d'asthme  
(sources : réseau Sentinelles, réseau « Oscour » et associations SOS  
Médecins) |**

**Incidence des consultations pour crise d'asthme en Rhône-Alpes estimée par le réseau Sentinelles**

	semaine			
	S7	S8	S9	S10
Nombre estimé de consultations	1 010	1 138	635	530
Taux pour 100 000 habitants	16	18	10	9



L'incidence des crises d'asthme fluctue autour d'une moyenne de 20 consultations pour 100 000 habitants, sans saisonnalité marquée. Il n'est donc pas possible d'établir, pour chaque semaine de l'année, une incidence attendue et un seuil épidémique en appliquant un modèle de régression périodique. L'incidence des crises d'asthme ces dernières semaines n'apparaît pas particulièrement élevée.

**Nombre hebdomadaire de passages aux urgences pour crise d'asthme dans les 30 établissements de Rhône-Alpes participant au réseau « Oscour »**

$P_{\text{Asthme}}$  = nombre de passages pour crise d'asthme  
 $P_{<15}$  = nombre de passages pour crise d'asthme chez les enfants de moins de 15 ans

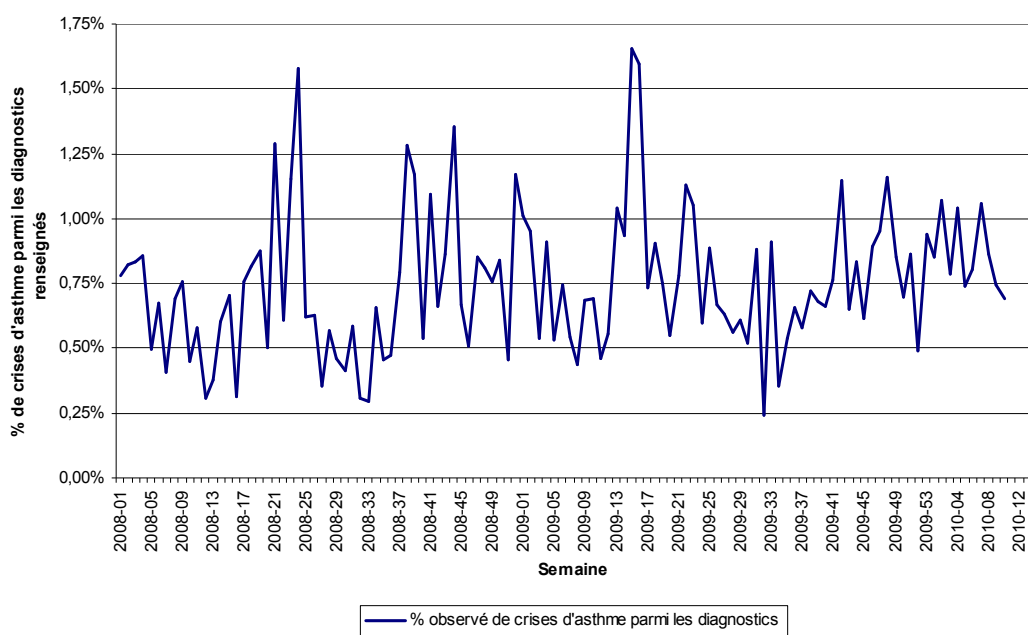
	semaine			
	S7	S8	S9	S10
$P_{\text{Asthme}}$	66	52	51	58
Région	→	→	→	→
	$P_{<15}$	36	26	21
	→	→	→	→

Ces dernières semaines, le nombre de passages aux urgences pour crise d'asthme est stable chez les adultes mais en augmentation chez les moins de 15 ans qui représentent environ 2/3 des passages.

Les médecins Sentinelles surveillent le nombre de crises d'asthme vues en consultation, définis par :

- Avant 3 ans = épisode de sibilants (bronchiolite incluse), uniquement à partir du 3ème épisode.
- Après 3 ans = crise d'asthme (dyspnée expiratoire aiguë avec sibilants et/ou toux), exclusion des poussées de broncho-pneumopathie chronique obstructive et d'insuffisance cardiaque gauche.

**Proportion de crises d'asthme parmi les diagnostics renseignés par les associations SOS Médecins de Grenoble, St Etienne, Lyon et Annecy**



**Nombre de crises d'asthme diagnostiquées par les associations SOS Médecins de Grenoble, St Etienne, Lyon et Annecy**

$A_{\text{Asthme}}$  = nombre de crises d'asthme diagnostiquées

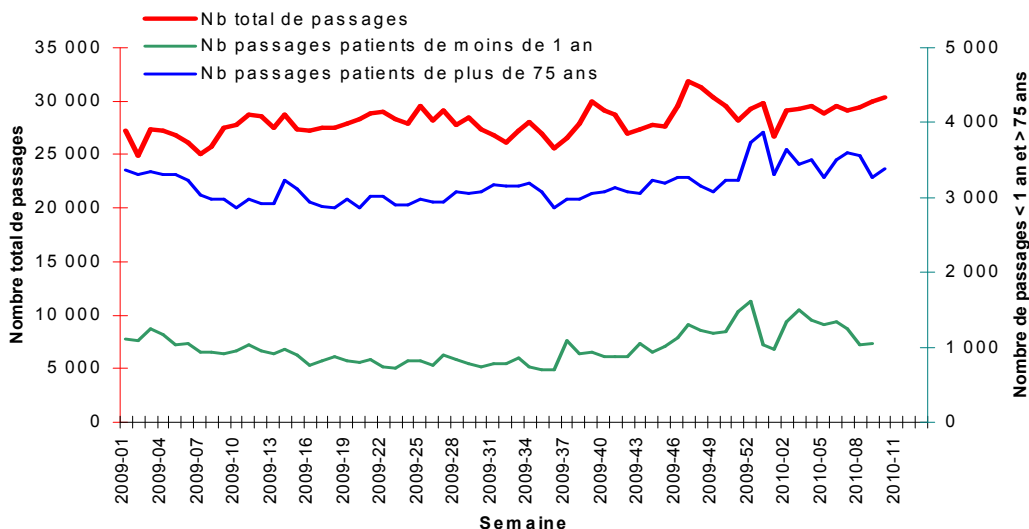
$A_{<15}$  = nombre de crises d'asthme diagnostiquées chez des enfants âgés de moins de 15 ans

dpt		semaine				
		S7	S8	S9	S10	
38	SOS Grenoble	$A_{\text{Asthme}}$	2	4	3	0
			→	↗	→	→
		$A_{<15}$	1	0	0	0
42	SOS St Etienne	$A_{\text{Asthme}}$	14	3	3	8
			→	→	→	→
		$A_{<15}$	4	1	2	1
69	SOS Lyon	$A_{\text{Asthme}}$	5	11	9	6
			↘	→	→	→
		$A_{<15}$	1	3	2	2
74	SOS Annecy	$A_{\text{Asthme}}$	11	8	6	6
			→	→	→	→
		$A_{<15}$	6	0	2	2

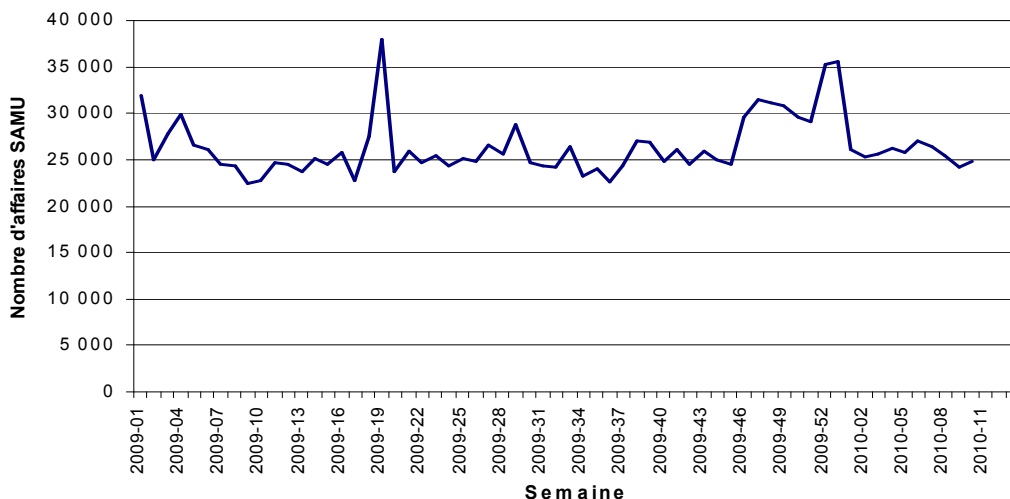
Le pourcentage de crises d'asthme parmi les diagnostics posés par les associations SOS Médecins fluctue autour d'une moyenne de 0,7 %, sans saisonnalité marquée. Ce pourcentage n'apparaît pas particulièrement élevé ces dernières semaines.

**| Indicateurs non spécifiques de morbidité et mortalité  
(sources : serveur « Oural », services d'Etat-Civil) |**

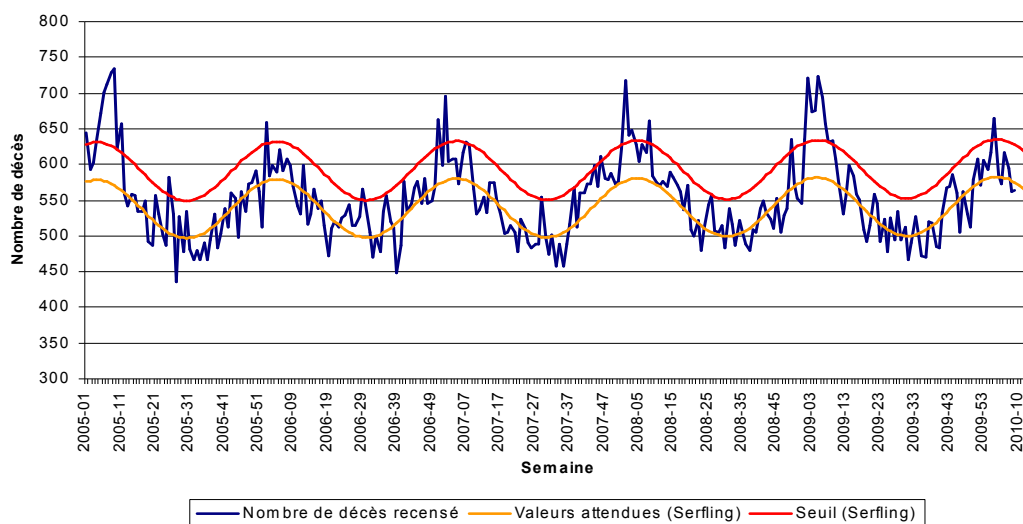
**Nombre hebdomadaire de passages dans les 69 services d'urgences de Rhône-Alpes**



**Nombre hebdomadaire d'affaires traitées par les 9 SAMU de Rhône-Alpes**



**Nombre hebdomadaire de décès, toutes causes, enregistrés dans les services d'Etat-Civil des communes informatisées en Rhône-Alpes (attention : dernière semaine manquante car incomplète)**



Aucune particularité n'est notée cette semaine concernant les indicateurs non spécifiques de morbidité et de mortalité (activité globale des services d'urgences et des SAMU, mortalité toutes causes).

La région Rhône-Alpes compte 69 services d'urgence et 9 SAMU qui renseignent quotidiennement leur volume d'activité sur le serveur « Oural ».

- 65 services d'état civil** de Rhône-Alpes saisissent sur un serveur de l'INSEE les décès survenus sur leur commune. Les communes les plus grandes et celles où sont localisés les grands centres hospitaliers sont informatisées, notamment :
- Belley, Bourg-en-Bresse et Viriat dans l'Ain ;
  - Annonay et Aubenas dans l'Ardèche ;
  - Montélimar, Romans-sur-Isère et Valence dans la Drôme ;
  - Bourgoin-Jallieu, Grenoble et La Tronche dans l'Isère ;
  - Roanne et Saint-Etienne dans la Loire ;
  - Bron, Lyon et Villeurbanne dans le Rhône ;
  - Chambéry en Savoie ;
  - Ambilly, Annecy et Thonon-Bains en Haute-Savoie.

Directrice de la publication :  
Dr Françoise WEBER,  
directrice générale de l'InVS

Rédaction et diffusion :  
**CIRE Rhône-Alpes**  
107, rue Servient  
69 418 LYON Cedex 03  
Tel : 04 72 34 31 15  
Fax : 04 78 60 88 67  
Mail :  
dr69-cire-alertes@sante.gouv.fr