

# Surveillance sanitaire en Rhône-Alpes

Point de situation n° 2012/04 du 16 février 2012

**Page 2** | Les Maladies à Déclaration Obligatoire | La circulation des virus respiratoires |

**Page 3** | Les syndromes grippaux |

**Page 4** | La surveillance des cas graves de grippe |

**Page 5** | Les bronchiolites | Les rhinopharyngites |

**Page 6** | Les gastro-entérites |

**Page 7-8** | Les indicateurs non spécifiques de morbidité et mortalité |

## | Actualités |

L'actualité de cette semaine est marquée par la confirmation du démarrage de l'épidémie de grippe. La région Rhône-Alpes fait partie des régions ayant les taux d'incidence les plus élevés à ce jour. L'augmentation de l'activité grippale est nette tant pour les consultations ambulatoires que pour les passages aux urgences.

Par ailleurs, plusieurs épisodes de gripes en établissement d'hébergement de personnes âgées ont été signalés ces derniers jours.

Les prélèvements positifs pour les virus grippaux retrouvent essentiellement du virus A (H3N2). Depuis le début de la surveillance des cas graves de grippe (1<sup>er</sup> novembre 2011), 12 cas de grippe (dont 4 enfants de moins de 2 ans) ont été admis en réanimation.

Pour en savoir plus sur l'épidémie au niveau national, consultez la synthèse hebdomadaire de l'Institut de Veille Sanitaire à l'aide du lien suivant : <http://www.invs.sante.fr/Dossiers-thematiques/Maladies-infectieuses/Maladies-a-prevention-vaccinale/Grippe/Grippe-generalites/Donnees-de-surveillance>

## | Enquête de satisfaction |

L'enquête de satisfaction portant sur le Point Epidémio prendra fin **le 26 février**. Si vous n'avez pas encore eu l'occasion de la remplir, nous vous encourageons à prendre quelques minutes pour le faire en suivant le lien ci-après : <https://docs.google.com/spreadsheets/viewform?hl=fr&pli=1&formkey=dEprMm56SDBwaUJSVko2aVFGZmw5LVE6MQ#gid=0>

*Si le lien ne marche pas, copier-coller l'adresse dans la barre d'adresse Internet.*

## | Sources de données |

- les données agrégées d'activité collectées sur le serveur régional de veille et d'alerte « **Oural** » renseigné quotidiennement par l'ensemble des services d'urgence et des Samu de la région Rhône-Alpes (nombre de passages aux urgences, nombre d'affaires traitées par les Samu) ;
- les données sur les diagnostics issues du dispositif de surveillance **SurSaUD®** regroupant les services d'urgences des hôpitaux participant au réseau **Oscour®** (Organisation de la surveillance coordonnée des urgences) et les associations **SOS Médecins** ;
- les données de mortalité issues des **services d'Etat-Civil** qui transmettent en continu les déclarations de décès à l'INSEE ;
- les données de surveillance du **réseau Sentinelles** (réseau de médecins généralistes libéraux) ;
- les données de surveillance virologique du **Centre National de Référence** (CNR) des virus Influenza région sud et du **Groupe Régional d'Observation de la Grippe** (GROG) ;
- les données sur les Maladies à Déclaration Obligatoire signalées à l'Agence Régionale de Santé Rhône-Alpes.

**Remerciements** au réseau Sentinelles, aux associations SOS Médecins, aux services d'urgences et SAMU, aux services de réanimation, au CNR Grippe France Sud, aux équipes de l'ARS chargées de la veille sanitaire, ainsi qu'à l'ensemble des professionnels de santé qui participent à la surveillance.

## | Maladies à Déclaration Obligatoire (source : déclarations reçues par l'ARS) |

Nombre de MDO par type et par semaine de survenue du 02/01/2012 au 12/02/2012 en Rhône-Alpes (hors tuberculose, VIH et Hépatite B)

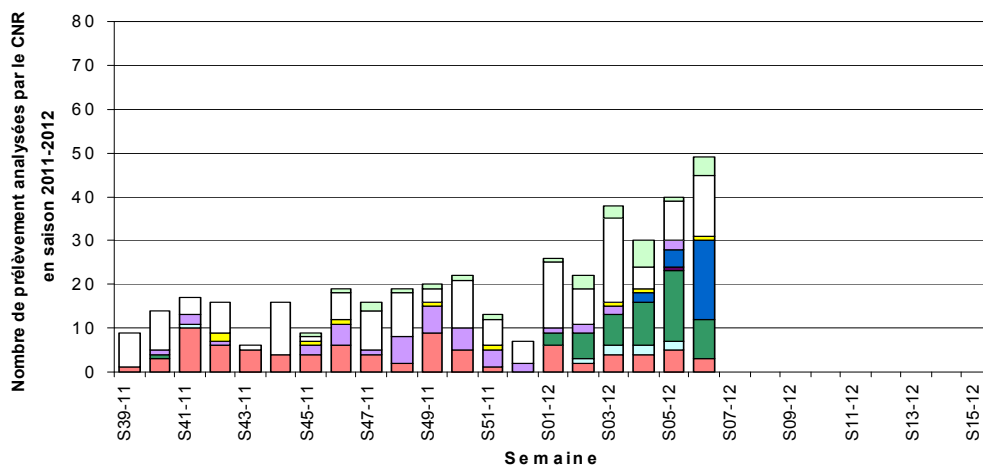
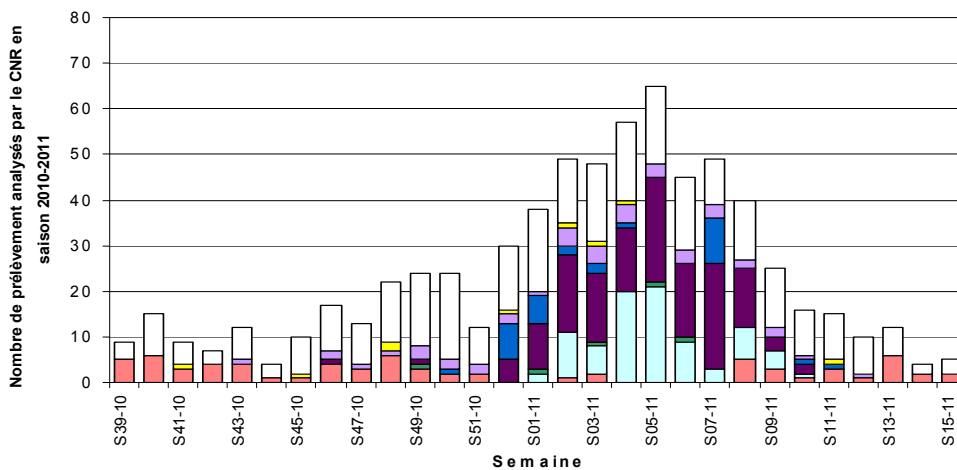
Maladie	S01	S02	S03	S04	S05	S06	Total
Hépatite A aiguë	1	1	1	3	1	2	9
Infection Invasive à Méningocoque	4		1	4	2	1	12
Légionellose	3	4	3	4	4	4	22
Listériose		2		1		1	4
Rougeole	6	2	4	5	2	2	21
Toxi-Infection Alimentaire Collective	5	3	6	4	5	1	24

Données provisoires non encore validées par l'InVS

Aucune situation inhabituelle n'est relevée sur la période étudiée.

## | Circulation des virus respiratoires (source : CNR des virus influenza région Sud) |

Distribution hebdomadaire des résultats du CNR sur les prélèvements effectués par les médecins GROG en Rhône-Alpes sur les saisons 2010-2011 et 2011-2012 (fin septembre à mi-avril)



La circulation du virus grippal s'intensifie. Les prélèvements positifs pour les virus grippaux retrouvent essentiellement du virus A(H3N2).

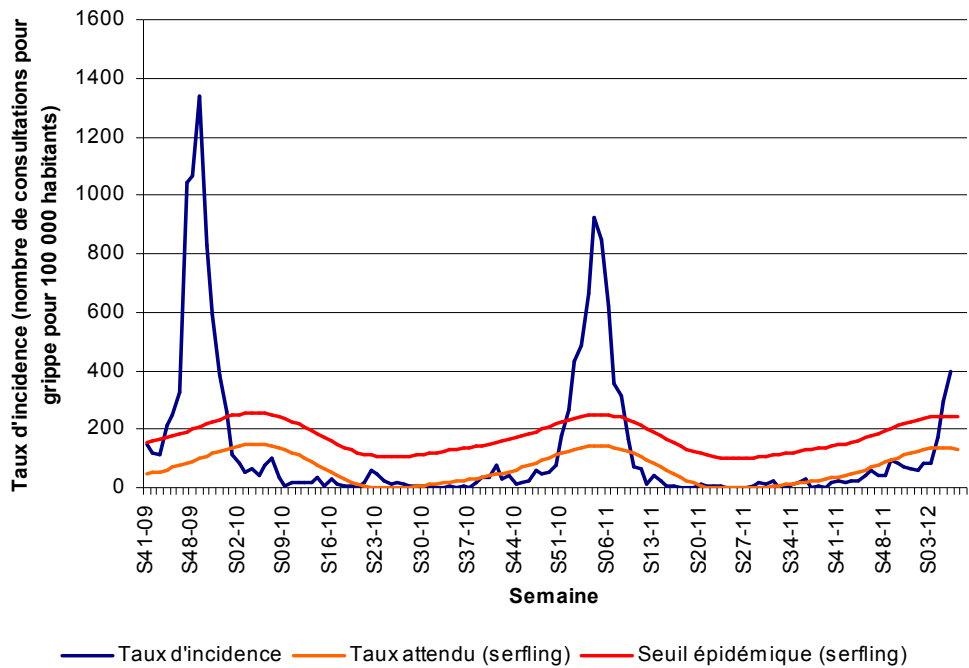
Les Maladies à Déclaration Obligatoire sont signalées aux médecins de la CRVGS (Cellule Régionale de Veille et Gestion Sanitaire) dans chaque Délégation Territoriale de l'ARS par les cliniciens et biologistes qui les suspectent ou les diagnostiquent. Les équipes de la CRVGS transmettent les déclarations reçues à l'Institut de veille sanitaire et mettent en place les mesures de contrôle nécessaires.

Les maladies les plus fréquemment signalées, à l'exception de la tuberculose, pendant les 6 dernières semaines sont présentées dans le tableau ci-contre. Ces données sont provisoires, du fait d'éventuels délais de transmission des déclarations à l'ARS.

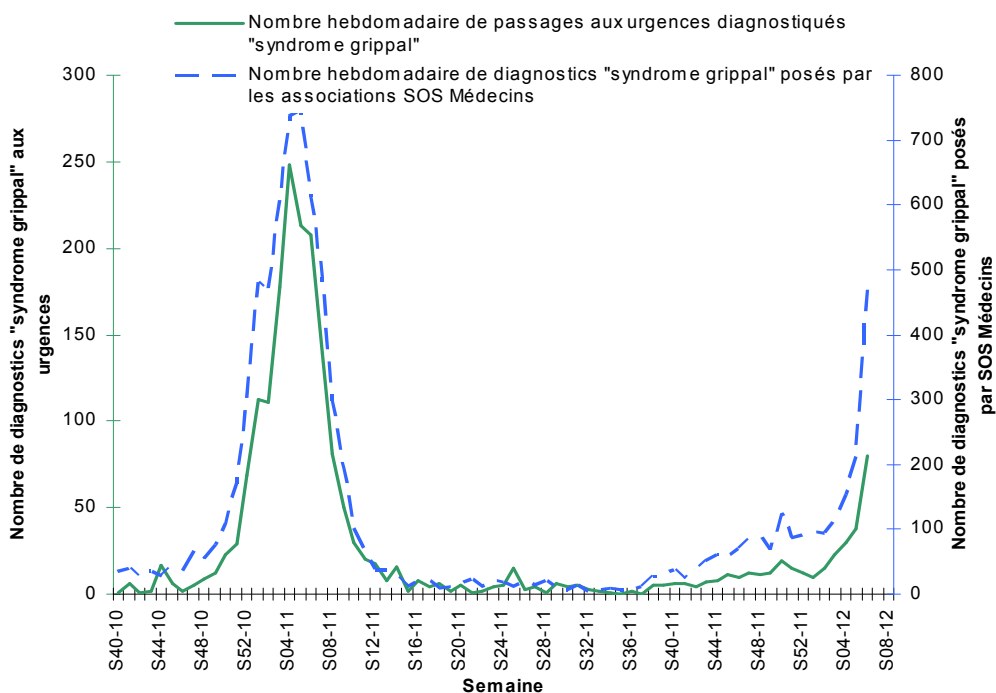
Les données présentées concernent la région Rhône-Alpes pour les saisons 2010-2011 et 2011-2012. Les souches virales sont identifiées par le CNR à partir de tous les prélèvements issus du réseau GROG, pendant la période de surveillance des syndromes grippaux.

**Incidence des consultations pour syndrome grippal en Rhône-Alpes estimée par le réseau Sentinelles du 16/01/2011 au 12/02/2012**

	semaine			
	S03	S04	S05	S06
Nombre estimé de consultations	5 125	10 776	18 625	24 785
Taux pour 100 000 habitants	82	172	297	395



**Passages aux urgences pour syndrome grippal dans 33 services d'urgences<sup>1</sup> de Rhône-Alpes et diagnostics de syndrome grippal posés par les associations SOS Médecins<sup>2</sup> de Grenoble, Saint Etienne, Lyon et Annecy du 04/10/2010 au 12/02/2012**



Le seuil épidémique de la grippe est franchi depuis deux semaines. Le nombre de diagnostics de syndrome grippal posés par les services d'urgences et les associations SOS médecins est en nette augmentation en particulier la semaine dernière (du 6 au 12 février).

A partir des nombres de cas diagnostiqués par les médecins généralistes du réseau Sentinelles, des estimations d'incidence des pathologies surveillées sont réalisées et publiées chaque semaine (bulletin Sentiweb-Hebdo disponible sur : <http://websenti.b3e.jussieu.fr/sentiweb/>).

Les syndromes grippaux surveillés par les médecins Sentinelles et vus en consultation, sont définis ainsi : fièvre supérieure à 39°C, d'apparition brutale, accompagnée de myalgies et de signes respiratoires.

<sup>1</sup> Actuellement, 51 services d'urgences en Rhône-Alpes participent au réseau **Oscour®** et transmettent quotidiennement à l'InVS leurs résumés de passages aux urgences (RPU). Sur ces 51 services, 12 ne codent pas ou peu les diagnostics. Les analyses portent sur 33 services qui transmettent leurs données correctement et qui couvrent l'ensemble de la période d'étude.

<sup>2</sup> En Rhône-Alpes, il existe 5 associations **SOS Médecins** situées à Grenoble, Saint-Etienne, Lyon, Chambéry et Annecy. SOS Médecins Chambéry ne code les diagnostics que depuis peu de temps, d'où l'absence de données pour cette association.

## Description du dispositif de surveillance des cas graves de grippe

La surveillance exhaustive des cas graves de grippe a repris cette année depuis la première semaine de novembre 2011. Il s'agit d'une surveillance au niveau national à la demande de l'InVS, et gérée au niveau régional par les Cire. Les données recueillies sont issues des déclarations de tous les services de réanimation ou soins intensifs de la région. Les cas graves de grippe sont définis comme les patients hospitalisés dans un service de réanimation ou de soins intensifs et présentant :

- soit un diagnostic de grippe confirmé biologiquement (cas certains),
- soit une forme grave sans autre étiologie identifiée et dont le tableau clinique et l'anamnèse évoquent le diagnostic de grippe même si la confirmation biologique ne peut être obtenue (cas probables).

L'InVS réalise chaque mercredi une synthèse hebdomadaire de cette surveillance sur le plan national, disponible à cette adresse :

<http://www.invs.sante.fr/Dossiers-thematiques/Maladies-infectieuses/Maladies-a-prevention-vaccinale/Grippe/Grippe-generalites/Donnees-de-surveillance>

## Comment déclarer ?

Tout patient hospitalisé pour grippe dans un service de réanimation en Rhône-Alpes doit être déclaré à la Cire Rhône-Alpes. Des formulaires ont été mis à disposition dans les services.

Vous pouvez déclarer vos patients par mail à l'adresse suivante:

ars-rhonealpes-cire@ars.sante.fr

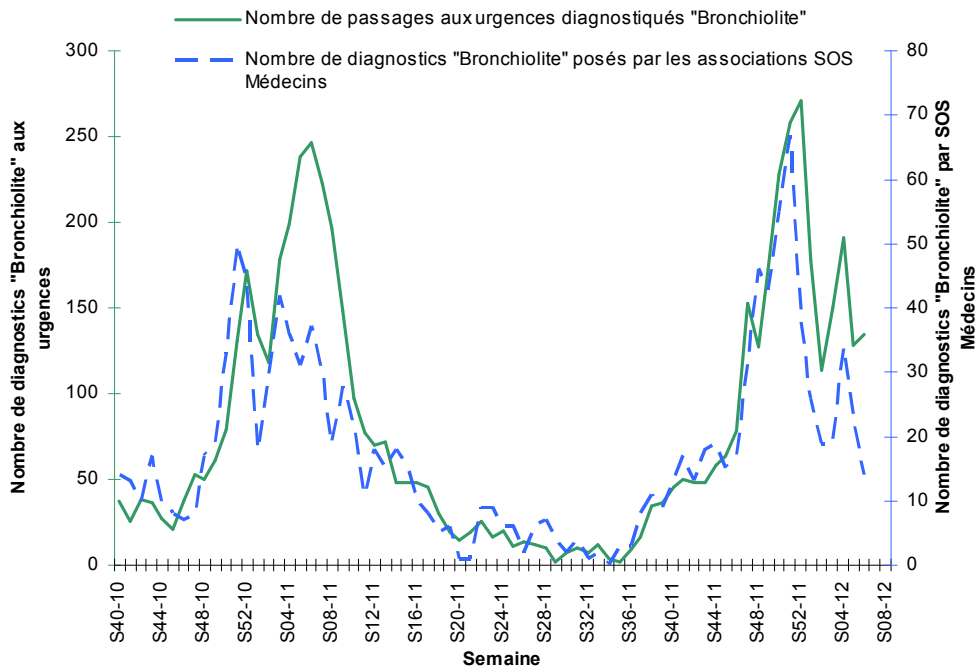
ou par fax au numéro suivant :  
04-78-60-88-67

## Description des cas graves de grippe admis en réanimation depuis le 1<sup>er</sup> novembre 2011

	N
<b>Statut virologique</b>	
A(H1N1)	2
A(H3N2)	7
A non sous-typé	3
B	0
<b>Age</b>	
0-4 ans	4
5-14 ans	1
15-64 ans	2
65 ans et plus	5
<b>Facteurs de risque ciblés par la vaccination</b>	
Aucun	4
>=1	8
<b>Vaccination</b>	
oui	2
non	8
inconnue	2
<b>Facteurs de gravité</b>	
SDRA	5
ECMO	0
Décès	1
<b>Total</b>	<b>12</b>

## | Bronchiolites (source : SurSaUD®) |

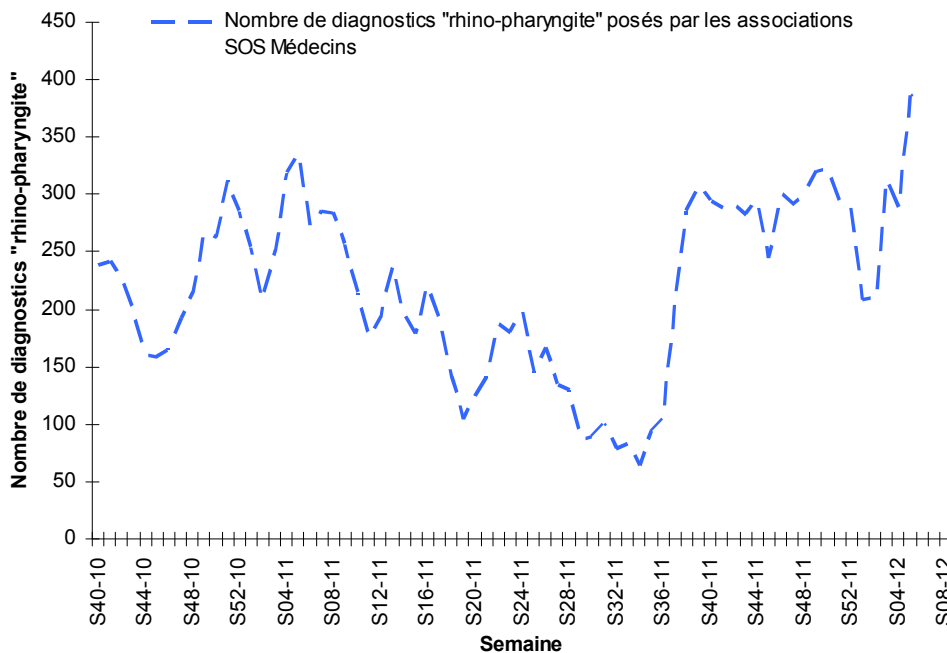
**Nombre hebdomadaire de passages aux urgences pour bronchiolite dans 33 services d'urgences<sup>1</sup> de Rhône-Alpes et nombre hebdomadaire de diagnostics de bronchiolite posés par les associations SOS Médecins<sup>2</sup> de Grenoble, Saint Etienne, Lyon et Annecy du 04/10/2010 au 12/02/2012**



Le nombre de diagnostics de bronchiolite posés aux urgences et par les associations SOS Médecins est en diminution ces dernières semaines.

## | Rhinopharyngites (source : SurSaUD®) |

**Diagnostics de rhinopharyngite posés par les associations SOS Médecins<sup>1</sup> de Grenoble, Saint Etienne, Lyon et Annecy du 04/10/2010 au 12/02/2012**



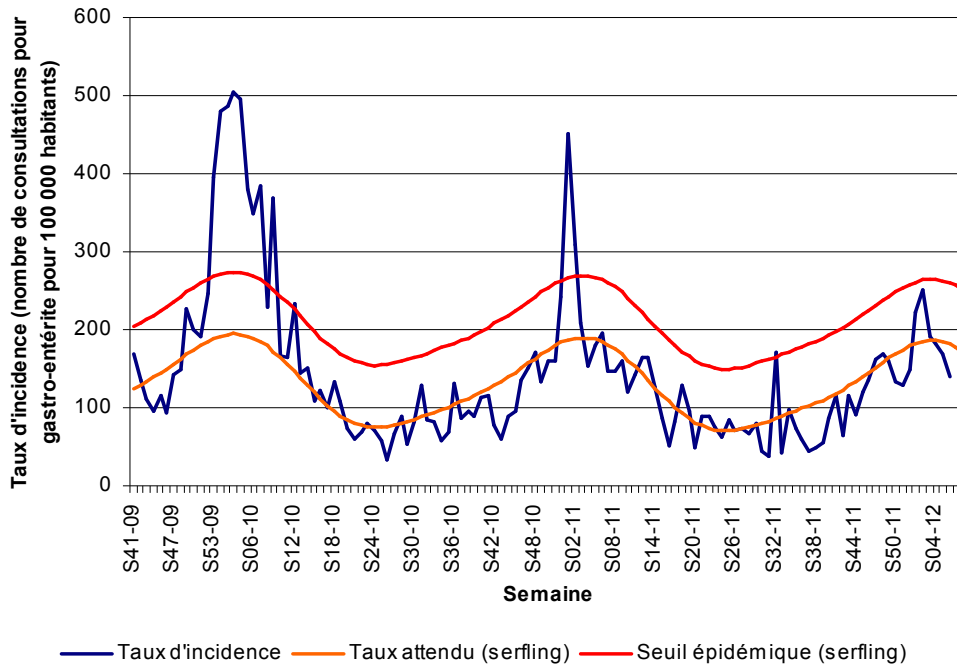
Le nombre de diagnostics de rhinopharyngite posés par les associations SOS médecins est en augmentation ces deux dernières semaines (du 30 janvier au 12 février) et atteint un niveau plus élevé que l'épidémie de l'an passé.

<sup>1</sup> Actuellement, 51 services d'urgences en Rhône-Alpes participent au réseau **Oscour®** et transmettent quotidiennement à l'InVS leurs résumés de passages aux urgences (RPU). Sur ces 51 services, 12 ne codent pas ou peu les diagnostics. Les analyses portent sur 33 services qui transmettent leurs données correctement et qui couvrent l'ensemble de la période d'étude.

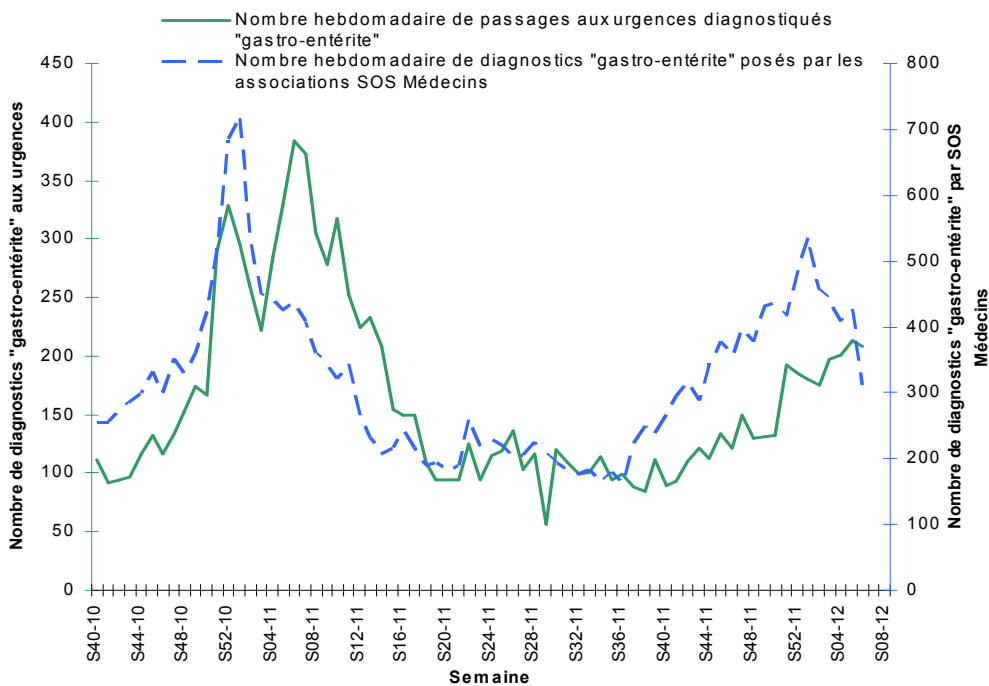
<sup>2</sup> En Rhône-Alpes, il existe 5 associations **SOS Médecins** situées à Grenoble, Saint-Etienne, Lyon, Chambéry et Annecy. SOS Médecins Chambéry ne code les diagnostics que depuis peu de temps, d'où l'absence de données pour cette association.

**Incidence des consultations pour diarrhée aiguë en Rhône-Alpes estimée par le réseau Sentinelles du 16/01/2012 au 12/02/2012**

	semaine			
	S03	S04	S05	S06
Nombre estimé de consultations	12 030	11 381	10 555	8 866
Taux pour 100 000 habitants	192	182	168	141



**Passages aux urgences pour gastro-entérite dans 33 services d'urgences<sup>1</sup> de Rhône-Alpes et diagnostics de gastro-entérite posés par les associations SOS Médecins<sup>2</sup> de Grenoble, Saint Etienne, Lyon et Annecy du 04/10/2010 au 12/02/2012**



Les indicateurs suivis pour la gastro-entérite sont en diminution et restent à un niveau inférieur à ce qui a été observé l'an passé.

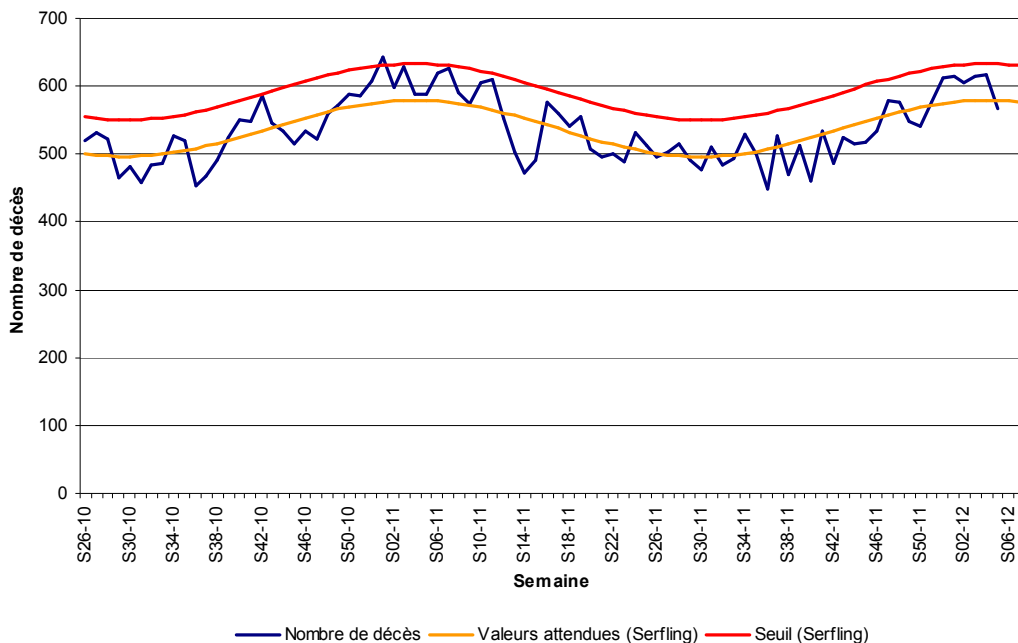
Les diarrhées aiguës surveillées par les médecins Sentinelles et vues en consultation, sont définies ainsi :  
au moins 3 selles liquides ou molles par jour datant de moins de 14 jours, et motivant la consultation.

<sup>1</sup> Actuellement, 51 services d'urgences en Rhône-Alpes participent au réseau **Oscour®** et transmettent quotidiennement à l'InVS leurs résumés de passages aux urgences (RPU). Sur ces 51 services, 12 ne codent pas ou peu les diagnostics. Les analyses portent sur 33 services qui transmettent leurs données correctement et qui couvrent l'ensemble de la période d'étude.

<sup>2</sup> En Rhône-Alpes, il existe 5 **associations SOS Médecins** situées à Grenoble, Saint-Etienne, Lyon, Chambéry et Annecy. SOS Médecins Chambéry ne code les diagnostics que depuis peu de temps, d'où l'absence de données pour cette association.

**| Indicateurs non spécifiques de morbidité et mortalité  
(sources : SurSaUD<sup>®</sup>, serveur « Oural », services d'Etat-Civil) |**

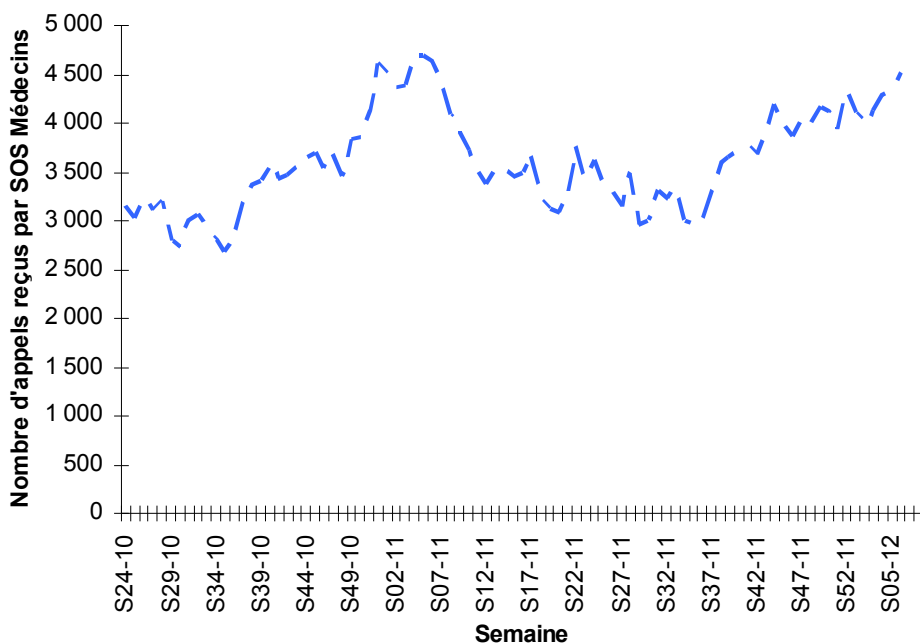
**Nombre hebdomadaire de décès, toutes causes, enregistrés dans les services d'Etat-Civil de 65 communes informatisées en Rhône-Alpes du 31/05/2010 au 05/02/2012 (attention : la semaine du 6 au 12 février est manquante car incomplète)**



214 services d'état civil de Rhône-Alpes saisissent sur un serveur de l'INSEE les décès survenus sur leur commune. Parmi ces services, seuls 65 sont retenus car justifiant d'un historique de données suffisant pour les analyses. Les communes les plus grandes et celles où sont localisés les grands centres hospitaliers sont informatisées et appartiennent aux 65 services en question, notamment :

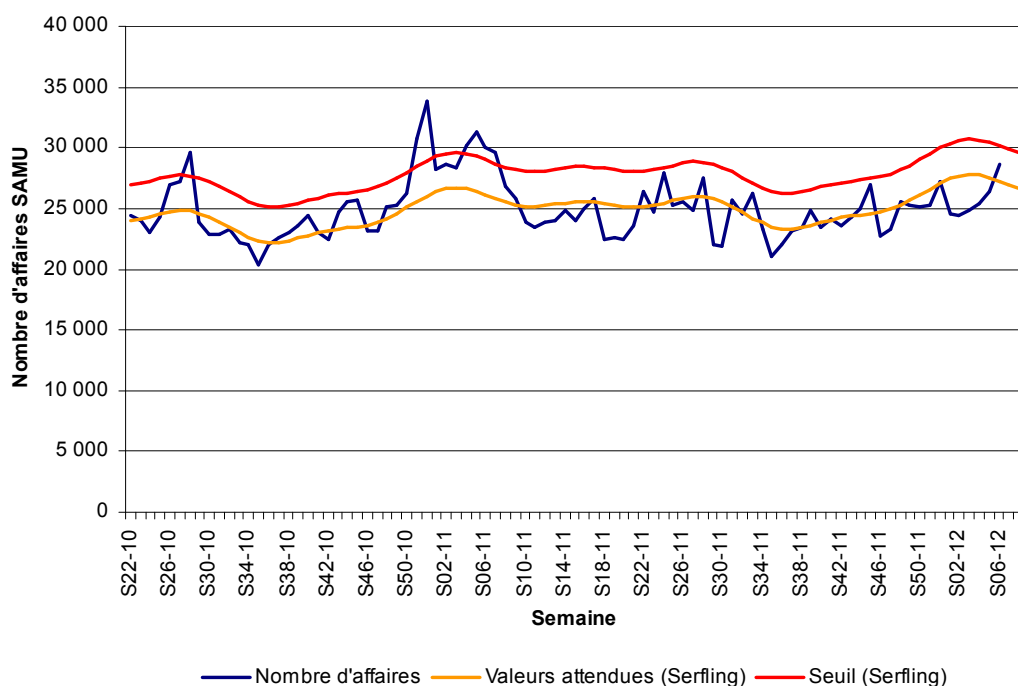
- Belley, Bourg-en-Bresse et Viriat dans l'Ain ;
- Annonay et Aubenas dans l'Ardèche ;
- Montélimar, Romans-sur-Isère et Valence dans la Drôme ;
- Bourgoin-Jallieu, Grenoble et La Tronche dans l'Isère ;
- Roanne et Saint-Etienne dans la Loire ;
- Bron, Lyon et Villeurbanne dans le Rhône ;
- Chambéry en Savoie ;
- Ambilly, Annecy et Thonon-les-Bains en Haute-Savoie.

**Nombre hebdomadaire d'appels pris en compte par les 5 associations SOS Médecins<sup>1</sup> de Rhône-Alpes, du 31/05/2010 au 12/02/2012**



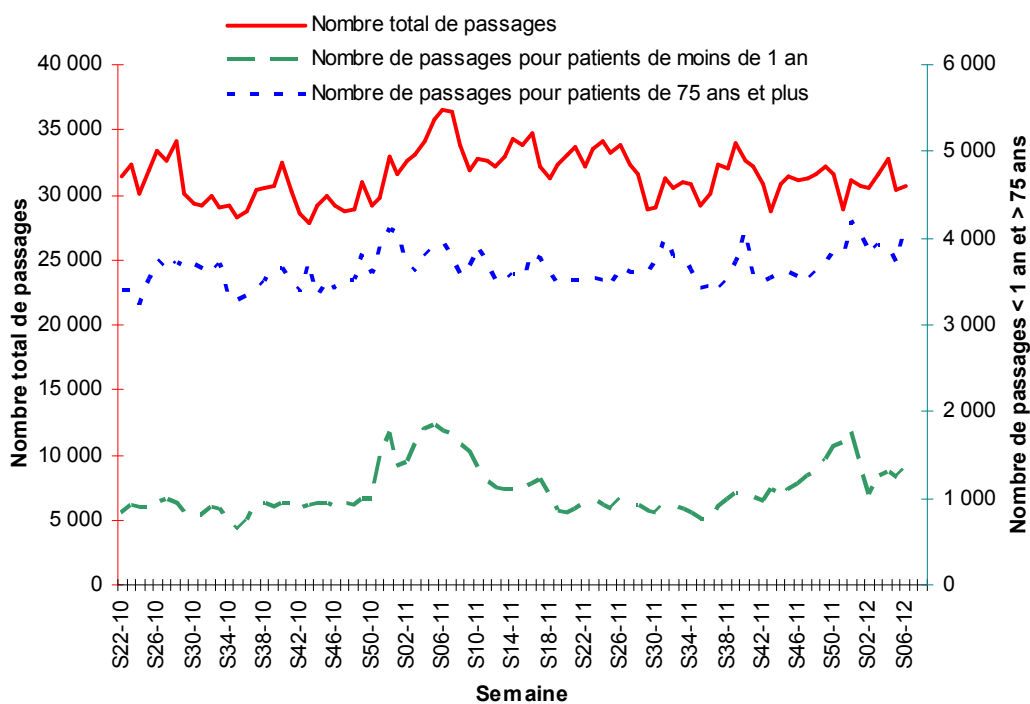
<sup>1</sup> En Rhône-Alpes, il existe 5 associations SOS Médecins situées à Grenoble, Saint-Etienne, Lyon, Chambéry et Annecy.

**Nombre hebdomadaire d'affaires traitées par les 9 SAMU de Rhône-Alpes du 31/05/2010 au 12/02/2012**



La région Rhône-Alpes compte 72 services d'urgence et 9 SAMU qui renseignent quotidiennement leur volume d'activité sur le serveur « Oural ».

**Nombre hebdomadaire de passages dans les 72 services d'urgences de Rhône-Alpes du 31/05/2010 au 12/02/2012**



Directrice de la publication :

Dr Françoise WEBER,  
directrice générale de l'InVS

Rédacteur en chef :

Olivier Catelinois, responsable de la Cire Rhône-Alpes

Comité de rédaction :

Delphine Casamatta  
Geneviève Dennetière  
Isabelle Girerd

Diffusion :

**CIRE Rhône-Alpes**  
**ARS Rhône-Alpes**  
129, rue Servient  
69 418 LYON Cedex 03  
Tel : 04 72 34 31 15  
Fax : 04 78 60 88 67  
Mail :  
ars-rhonealpes-cire-alerte@ars.sante.fr

www.invs.sante.fr  
www.ars.rhonealpes.sante.fr