



Surveillance sanitaire en Rhône-Alpes

Point de situation n° 2010/01

Semaine 8, du 22 au 28 février 2010

Ces dernières années, l'Institut de veille sanitaire (InVS) a développé un dispositif de surveillance basé sur les structures capables de fournir des données quotidiennes détaillées sur leur activité. Ces structures sont :

- les services d'urgences des hôpitaux participant au réseau « **Oscour** » (Organisation de la surveillance coordonnée des urgences) ;
- les associations d'urgentistes de ville, **SOS Médecins** ;
- les **services d'Etat-Civil** qui transmettent en continu les déclarations de décès à l'INSEE.

Les objectifs sont, d'une part, de suivre l'activité globale de ces services afin de pouvoir éventuellement détecter des situations anormales et, d'autre part, de mesurer l'impact d'événements connus, comme la canicule ou les épidémies saisonnières (grippe, gastro-entérite, bronchiolite...).

Pour cela, il est également intéressant de s'appuyer sur d'autres sources d'information, et notamment :

- le serveur régional de veille et d'alerte « **Oural** » sur lequel l'ensemble des services d'urgence et Samu de la région Rhône-Alpes renseignent quotidiennement leur volume d'activité (nombre de passages aux urgences, nombre d'affaires traitées par les Samu) ;
- les données produites par le **réseau Sentinelles** (réseau de médecins généralistes libéraux qui suivent en continu certains indicateurs, notamment leur activité diagnostique relative aux syndromes grippaux, aux diarrhées aiguës, aux crises d'asthme...) et par le **réseau des GROG** (réseau de médecins qui surveillent les infections respiratoires aiguës et la circulation des agents infectieux respiratoires).

A partir de l'ensemble de ces sources d'information, la Cellule de l'InVS en région Rhône-Alpes (Cire) réalise désormais un point épidémiologique hebdomadaire sur la situation sanitaire dans la région. Les indicateurs globaux non spécifiques sont présentés en dernière page. En pages centrales, des focus sont faits sur certaines thématiques, en fonction de la période de l'année.

En cette fin d'hiver, et en l'absence de reprise de la circulation de la grippe, les données relatives aux gastro-entérites et à l'asthme sont présentées cette semaine.

| Interprétation de la situation en Rhône-Alpes |

Gastro-entérite :

Pendant 8 semaines, une épidémie de gastro-entérites a touché la région Rhône-Alpes. Cette semaine, l'incidence estimée par le réseau Sentinelles a nettement diminué (270 consultations pour diarrhée aiguë pour 100 000 habitants) ; Les gastro-entérites représentent toujours plus de 15 % des diagnostics posés par les associations SOS Médecins.

Crise d'asthme :

L'activité médicale relative aux crises d'asthme n'est pas particulièrement importante cette semaine ; l'incidence estimée par le réseau Sentinelles est de 29 consultations pour 100000 habitants et les crises d'asthme représentent moins de 1 % des diagnostics posés par les associations SOS Médecins. En ce qui concerne la bronchiolite des nourrissons, le réseau des GROG note que le VRS (virus respiratoire syncytial) se raréfie mais continue de circuler ce qui est inhabituel à cette période de l'année.

Autres commentaires sur la situation sanitaire en région :

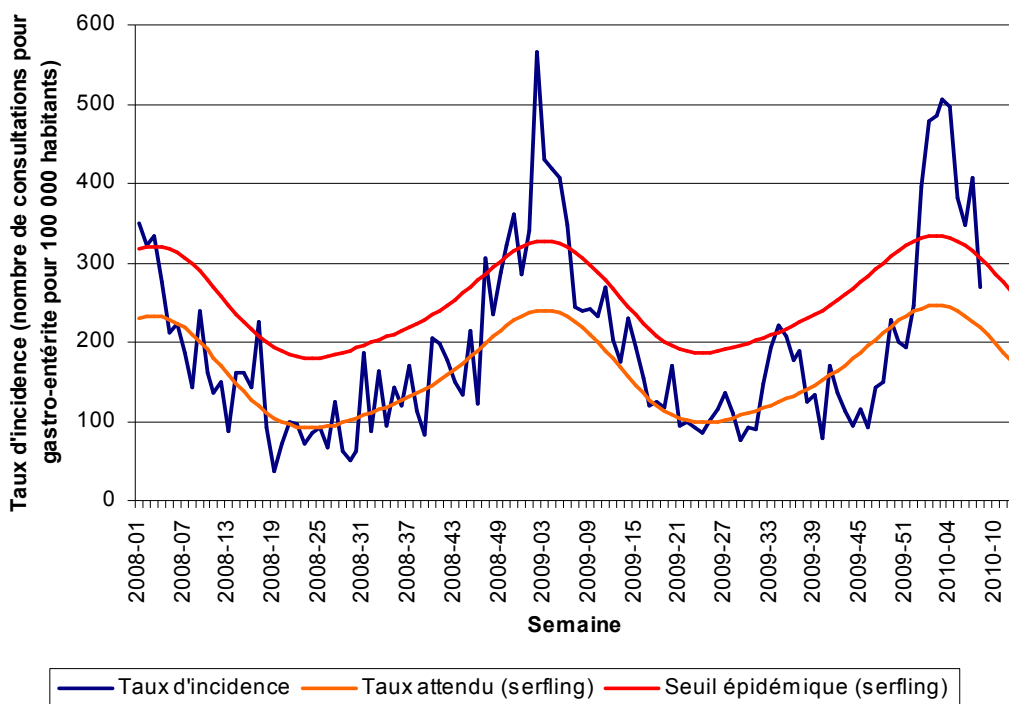
Le réseau Sentinelles identifie un foyer d'activité forte de varicelle en région Rhône-Alpes : l'incidence estimée est de 87 consultations pour 100 000 habitants (contre 50 au niveau national).

Remerciements aux réseaux Sentinelles et GROG, aux associations SOS Médecins, aux services d'urgences et SAMU, aux DDASS, ainsi qu'à l'ensemble des professionnels de santé qui participent à la surveillance.

| Gastro-entérite (sources : réseau Sentinelles, réseau « Oscour » et associations SOS Médecins) |

Incidence des consultations pour diarrhée aiguë en Rhône-Alpes estimée par le réseau Sentinelles

	semaine			
	S5	S6	S7	S8
Nombre estimé de consultations	23 491	21 470	25 114	16 693
Taux pour 100 000 habitants	381	348	407	270



Depuis fin décembre 2009, et pendant 8 semaines consécutives, l'incidence des consultations pour diarrhée aiguë s'est située au-dessus du seuil épidémique. Cette semaine, cet indicateur est estimé à 270 cas pour 100 000 habitants, soit en-dessous du seuil épidémique calculé au niveau régional. Cette tendance sera à confirmer la semaine prochaine.

Nombre hebdomadaire de passages aux urgences pour gastro-entérite dans les 30 établissements de Rhône-Alpes participant au réseau « Oscour »

P_{Gastro} = nombre de passages pour gastro-entérite

dpt	etb	P _{Gastro}	semaine			
			S5	S6	S7	S8
01	(3/5)	8	8	4	4	
		⊗	⊗	⊗	→	
07	(1/4)	1	1	3	2	
		→	→	↗	→	
26	(4/6)	55	50	45	34	
		↗	→	→	↘	
38	(7/10)	103	134	142	115	
		→	→	→	→	

etb = proportion d'établissements participant

dpt	etb	P _{Gastro}	semaine			
			S5	S6	S7	S8
42	(3/9)	42	33	35	39	
		→	→	→	→	
69	(7/16)	42	37	28	42	
		→	→	→	→	
73	(4/7)	29	46	26	33	
		→	↗	→	→	
74	(1/7)	13	7	24	26	
		→	↘	↗	→	

En Rhône-Alpes 55 médecins généralistes participent, en moyenne, dans le cadre du **réseau Sentinelles**, à la surveillance continue d'indicateurs (soit 0,6 % des médecins généralistes libéraux).

A partir des nombres de cas diagnostiqués par les médecins du réseau, des estimations d'incidence des pathologies surveillées sont réalisées et publiées chaque semaine (bulletin Sentiweb-Hebdo disponible sur : <http://websenti.u707.jussieu.fr/sentiweb/>).

Pour les pathologies soumises à des épidémies saisonnières, le modèle périodique de Serfling peut être appliqué aux données historiques afin de disposer d'une incidence attendue et d'un seuil épidémique.

Les diarrhées aiguës surveillées par les médecins Sentinelles sont définies par au moins 3 selles liquides ou molles par jour, datant de moins de 14 jours et motivant la consultation.

Actuellement, 30 établissements en Rhône-Alpes participent au **réseau « Oscour »** et transmettent quotidiennement à l'InVS leurs résumés de passages aux urgences (RPU).

Légende des tableaux :

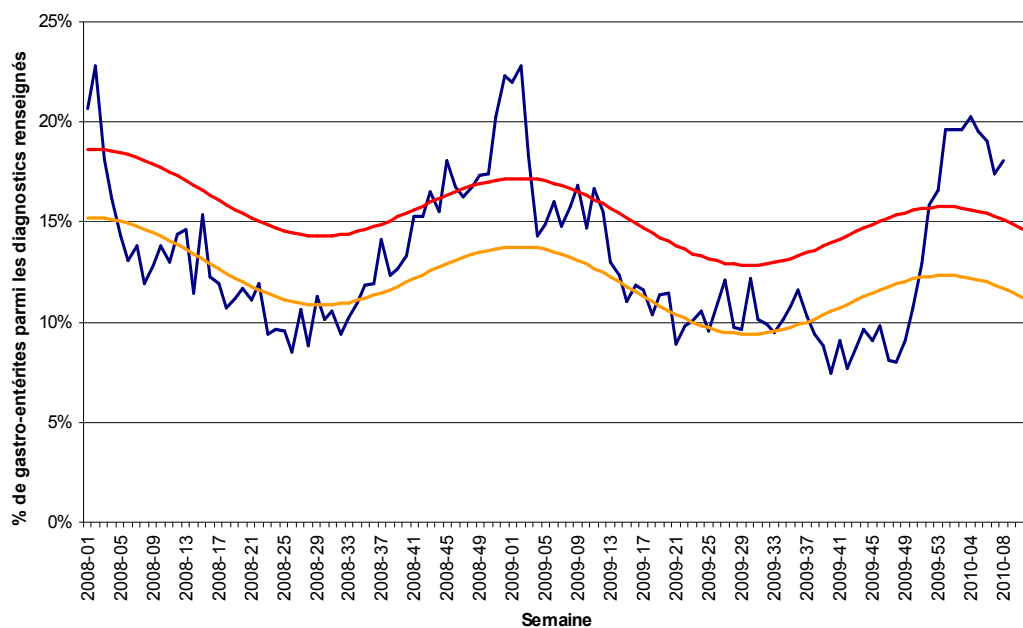
↗ augmentation significative par rapport aux 3 semaines précédentes

→ stabilité par rapport aux 3 semaines précédentes

↘ diminution significative par rapport aux 3 semaines précédentes

⊗ données insuffisantes pour calculer la tendance

Proportion de gastro-entérites parmi les diagnostics renseignés par les associations SOS Médecins de Grenoble, St Etienne, Lyon et Annecy



— % observé de gastro parmi les diagnostics — % attendu de gastro parmi les diagnostics (serfling) — seuil épidémique (serfling)

Nombre hebdomadaire de gastro-entérites diagnostiquées par les associations SOS Médecins de Grenoble, St Etienne, Lyon et Annecy

A_{Gastro} = nombre de gastro-entérites diagnostiquées

$A_{<15}$ = nombre de gastro-entérites diagnostiquées chez des enfants âgés de moins de 15 ans

dpt		semaine				
		S5	S6	S7	S8	
38	SOS Grenoble	A_{Gastro}	81	59	91	73
			→	→	→	→
		$A_{<15}$	16	18	22	9
			→	→	→	↓
42	SOS St Etienne	A_{Gastro}	104	87	75	105
			→	→	→	→
		$A_{<15}$	38	19	19	26
			→	→	→	→
69	SOS Lyon	A_{Gastro}	371	356	287	276
			→	→	↓	→
		$A_{<15}$	126	105	74	66
			↗	→	↓	→
74	SOS Annecy	A_{Gastro}	80	91	74	78
			→	→	→	→
		$A_{<15}$	36	34	30	32
			→	→	→	→

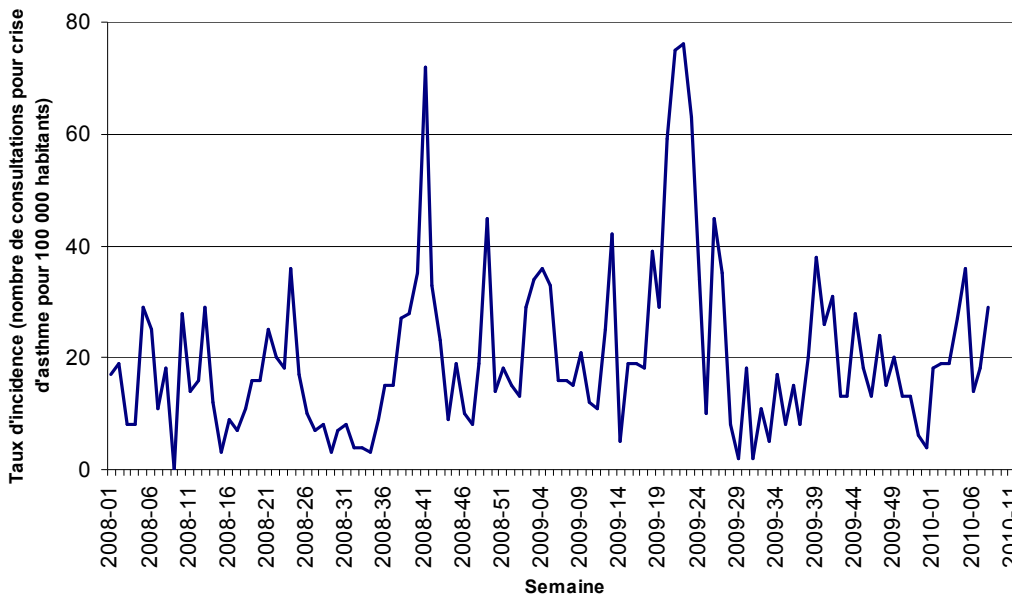
Les gastro-entérites représentent plus de 15 % des diagnostics posés par les associations SOS Médecins, et ceci depuis plusieurs semaines. Le seuil épidémique est dépassé depuis fin décembre. Il apparaît cependant que le nombre de gastro-entérites diagnostiquées par l'association SOS Médecins de Lyon est un peu inférieur ces deux dernières semaines par rapport à la première quinzaine de février. Entre un quart et un tiers des gastro-entérites diagnostiquées par les associations le sont chez des enfants de moins de 15 ans.

En Rhône-Alpes, il existe 5 associations SOS Médecins situées à Grenoble, Saint-Etienne, Lyon, Chambéry et Annecy. SOS Médecins Chambéry ne code pas les diagnostics, d'où l'absence de données pour cette association.

**| Crise d'asthme
(sources : réseau Sentinelles, réseau « Oscour » et associations SOS
Médecins) |**

Incidence des consultations pour crise d'asthme en Rhône-Alpes estimée par le réseau Sentinelles

	semaine			
	S5	S6	S7	S8
Nombre estimé de consultations	2 212	876	1 092	1 805
Taux pour 100 000 habitants	36	14	18	29



L'incidence des crise d'asthme fluctue autour d'une moyenne de 20 consultations pour 100 000 habitants, sans saisonnalité marquée. Il n'est donc pas possible d'établir, pour chaque semaine de l'année, une incidence attendue et un seuil épidémique en appliquant un modèle de régression périodique. L'incidence des crises d'asthme ces dernières semaines n'apparaît pas particulièrement élevée.

Nombre hebdomadaire de passages aux urgences pour crise d'asthme dans les 30 établissements de Rhône-Alpes participant au réseau « Oscour »

P_{Asthme} = nombre de passages pour crise d'asthme

$P_{<15}$ = nombre de passages pour crise d'asthme chez les enfants de moins de 15 ans

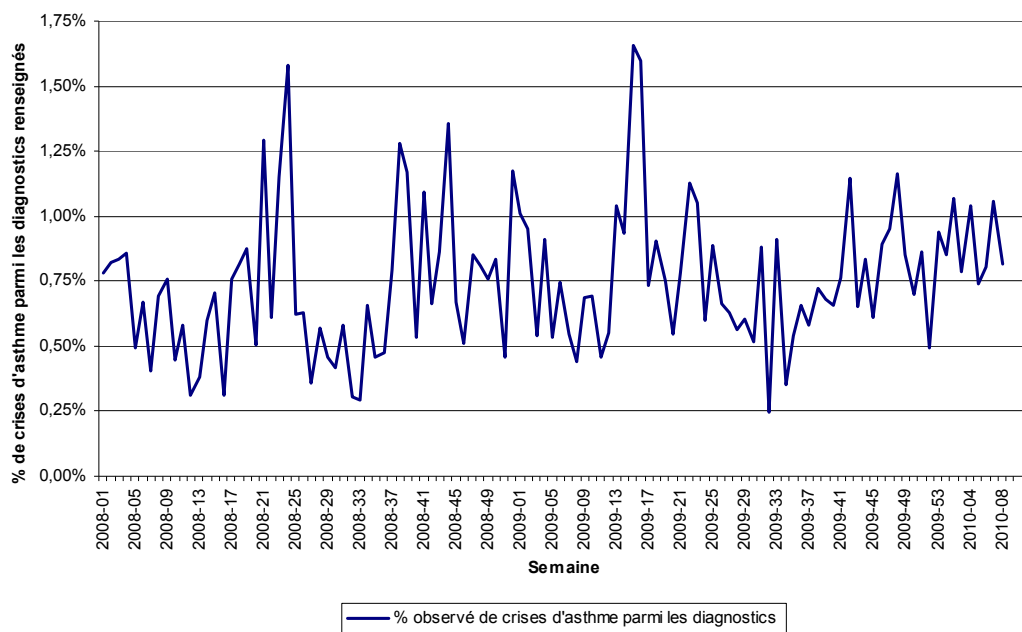
		semaine			
		S5	S6	S7	S8
Région	P_{Asthme}	94	71	66	49
		→	→	→	→
	$P_{<15}$	53	37	36	25
		→	→	→	→

Ces dernières semaines, le nombre de passages aux urgences pour crise d'asthme est stable. Les enfants de moins de 15 ans représentent plus de la moitié des passages.

Les médecins Sentinelles surveillent le nombre de crises d'asthme vus en consultation, définis par :

- Avant 3 ans = épisode de sibilants (bronchiolite incluse), uniquement à partir du 3ème épisode.
- Après 3 ans = crise d'asthme (dyspnée expiratoire aiguë avec sibilants et/ou toux), exclusion des poussées de broncho-pneumopathie chronique obstructive et d'insuffisance cardiaque gauche.

Proportion de crises d'asthme parmi les diagnostics renseignés par les associations SOS Médecins de Grenoble, St Etienne, Lyon et Annecy



Nombre de crises d'asthme diagnostiquées par les associations SOS Médecins de Grenoble, St Etienne, Lyon et Annecy

A_{Asthme} = nombre de crises d'asthme diagnostiquées

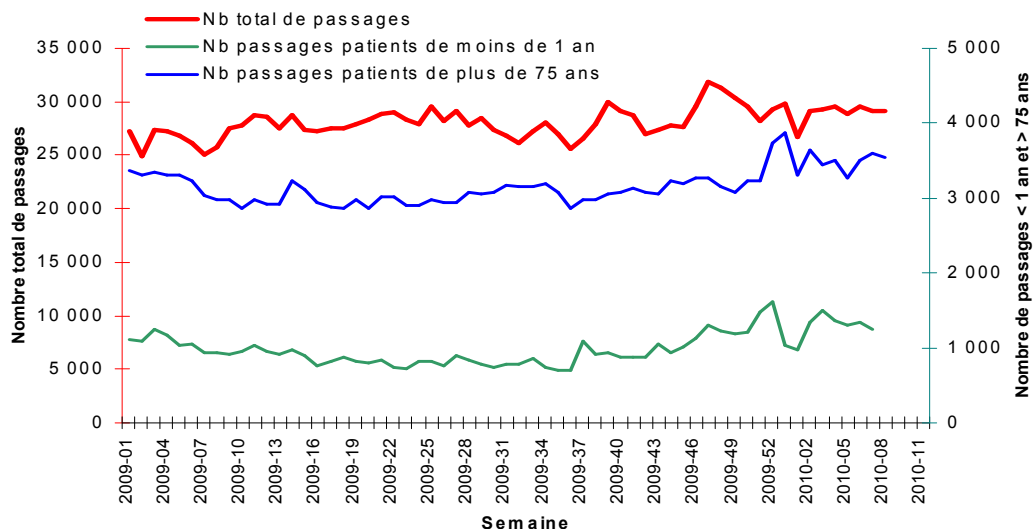
$A_{<15}$ = nombre de crises d'asthme diagnostiquées chez des enfants âgés de moins de 15 ans

dpt		semaine				
		S5	S6	S7	S8	
38	SOS Grenoble	A_{Asthme}	2	1	2	4
		$A_{<15}$	1	0	1	0
42	SOS St Etienne	A_{Asthme}	4	9	14	3
		$A_{<15}$	1	5	4	1
69	SOS Lyon	A_{Asthme}	11	9	5	11
		$A_{<15}$	1	3	1	3
74	SOS Annecy	A_{Asthme}	7	6	11	6
		$A_{<15}$	3	3	6	0

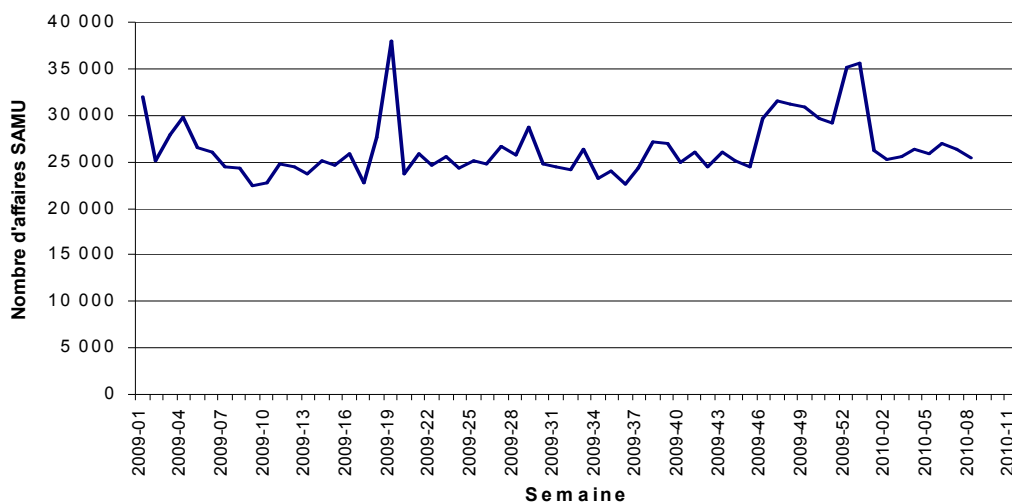
Le pourcentage de crises d'asthme parmi les diagnostics posés par les associations SOS Médecins fluctue autour d'une moyenne de 0,7 %, sans saisonnalité marquée. Ce pourcentage n'apparaît pas particulièrement élevé ces dernières semaines.

**| Indicateurs non spécifiques de morbidité et mortalité
(sources : serveur « Oural », services d'Etat-Civil) |**

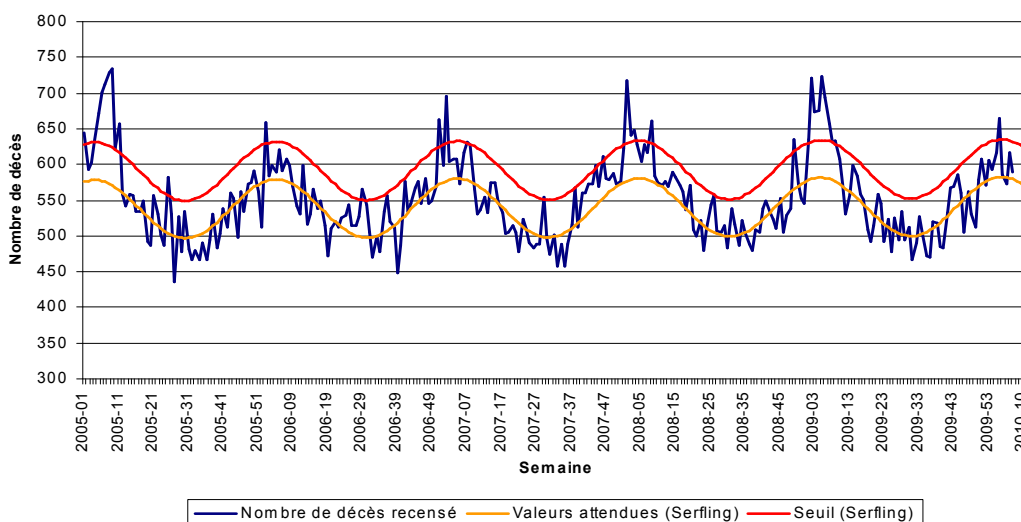
Nombre hebdomadaire de passages dans les 69 services d'urgences de Rhône-Alpes



Nombre hebdomadaire d'affaires traitées par les 9 SAMU de Rhône-Alpes



Nombre hebdomadaire de décès, toutes causes, enregistrés dans les services d'Etat-Civil des communes informatisées en Rhône-Alpes (attention : dernière semaine manquante car incomplète)



Aucune particularité n'est notée cette semaine concernant les indicateurs non spécifiques de morbidité et de mortalité (activité globale des services d'urgences et des SAMU, mortalité toutes causes).

La région Rhône-Alpes compte 69 services d'urgence et 9 SAMU qui renseignent quotidiennement leur volume d'activité sur le serveur « Oural ».

- 65 services d'état civil** de Rhône-Alpes saisissent sur un serveur de l'INSEE les décès survenus sur leur commune. Les communes les plus grandes et celles où sont localisés les grands centres hospitaliers sont informatisées, notamment :
- Belley, Bourg-en-Bresse et Viriat dans l'Ain ;
 - Annonay et Aubenas dans l'Ardèche ;
 - Montélimar, Romans-sur-Isère et Valence dans la Drôme ;
 - Bourgoin-Jallieu, Grenoble et La Tronche dans l'Isère ;
 - Roanne et Saint-Etienne dans la Loire ;
 - Bron, Lyon et Villeurbanne dans le Rhône ;
 - Chambéry en Savoie ;
 - Ambilly, Annecy et Thonon-Bains en Haute-Savoie.

Directrice de la publication :
Dr Françoise WEBER,
directrice générale de l'InVS

Rédaction et diffusion :
CIRE Rhône-Alpes
107, rue Servient
69 418 LYON Cedex 03
Tel : 04 72 34 31 15
Fax : 04 78 60 88 67
Mail :
dr69-cire-alertes@sante.gouv.fr