

Surveillance sanitaire en Rhône-Alpes

Point de situation n° 2012/03 du 2 février 2012

Page 2 | [Les Maladies à Déclaration Obligatoire](#) | [La circulation des virus respiratoires](#) |

Page 3 | [Les syndromes grippaux](#) |

Page 4 | [La surveillance des cas graves de grippe](#) |

Page 5 | [Les bronchiolites](#) | [Les rhinopharyngites](#) |

Page 6 | [Les gastro-entérites](#) |

Page 7-8 | [Les indicateurs non spécifiques de morbidité et mortalité](#) |

| Situation en Rhône-Alpes |

- Le nombre de cas de bronchiolites est de nouveau en hausse ces deux dernières semaines.
- Une augmentation modérée des diagnostics de gastro-entérites est observée par le réseau Sentinelles et les services d'urgences.
- Les rhinopharyngites diagnostiquées par les associations SOS Médecins sont encore très fréquentes.
- Le nombre de diagnostics de syndrome grippal est en augmentation mais le taux d'incidence reste en-dessous du seuil épidémique. Le virus A(H3N2) prédomine.

| Actualités |

Une vague de grand froid est annoncée cette semaine dans la région. Nous vous invitons à consulter les mesures de prévention sur le lien suivant: <http://www.ars.rhonealpes.sante.fr/Froid.126750.0.html>.

Les épidémies de grippe et de gastro-entérite se développent dans la région. Vous trouverez, en suivant le lien ci-après, différents outils permettant la gestion et la prévention de ces épidémies au sein des Etablissements d'Hébergement de Personnes Agées Dépendantes (EHPAD) <http://www.ars.rhonealpes.sante.fr/Gestion-des-epidemies-en-EHPAD.129322.0.html>.

| Enquête de satisfaction |

Plus que quelques jours pour répondre à l'enquête de satisfaction sur le Point Epidémio ! Le questionnaire est disponible sur le lien suivant :

<https://docs.google.com/spreadsheet/viewform?hl=fr&pli=1&formkey=dEprMm56SDBwaUJSVko2aVFGZmw5LVE6MQ#gid=0>

| Sources de données |

- les données agrégées d'activité collectées sur le serveur régional de veille et d'alerte « **Oural** » renseigné quotidiennement par l'ensemble des services d'urgence et des Samu de la région Rhône-Alpes (nombre de passages aux urgences, nombre d'affaires traitées par les Samu) ;
- les données sur les diagnostics issues du dispositif de surveillance **SurSaUD®** regroupant les services d'urgences des hôpitaux participant au réseau **Oscour®** (Organisation de la surveillance coordonnée des urgences) et les associations **SOS Médecins** ;
- les données de mortalité issues des **services d'Etat-Civil** qui transmettent en continu les déclarations de décès à l'INSEE ;
- les données de surveillance du **réseau Sentinelles** (réseau de médecins généralistes libéraux) ;
- les données de surveillance virologique du **Centre National de Référence (CNR)** des virus Influenza région sud et du **Groupe Régional d'Observation de la Grippe (GROG)**
- les données sur les Maladies à Déclaration Obligatoire signalées à l'Agence Régionale de Santé Rhône-Alpes.

Remerciements au réseau Sentinelles, aux associations SOS Médecins, aux services d'urgences et SAMU, aux services de réanimation, au CNR Grippe France Sud, aux équipes de l'ARS chargées de la veille sanitaire, ainsi qu'à l'ensemble des professionnels de santé qui participent à la surveillance.

| Maladies à Déclaration Obligatoire (source : déclarations reçues par l'ARS) |

Nombre de MDO par type et par semaine de survenue du 19/12/2011 au 29/01/2012 en Rhône-Alpes (hors tuberculose, VIH et Hépatite B)

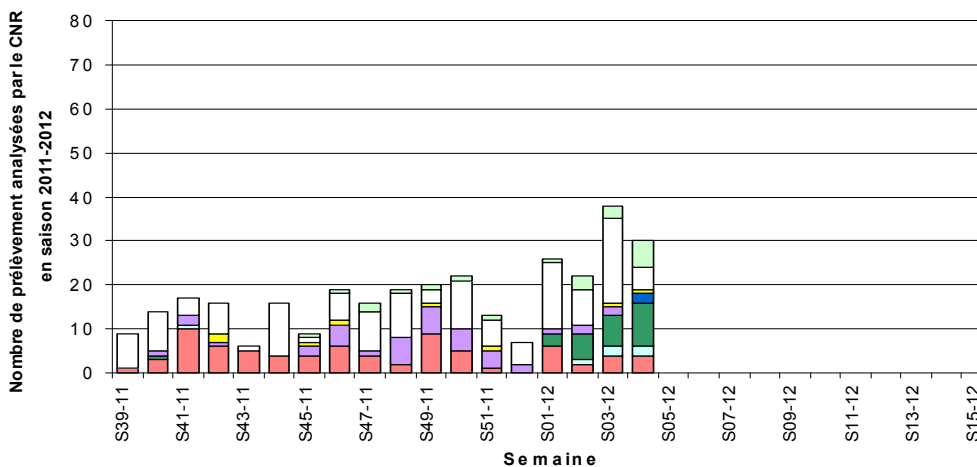
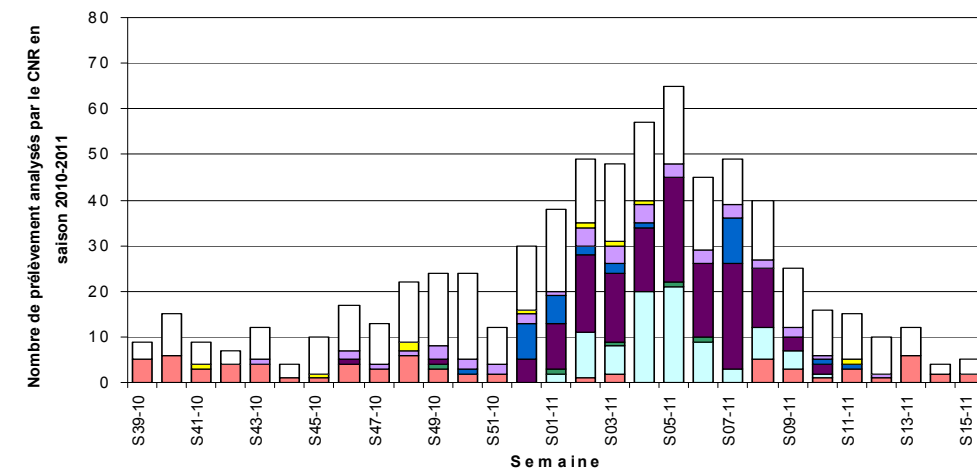
Maladie	S51	S52	S01	S02	S03	S04	Total
Hépatite A aiguë	1		3	1	2		7
Infection Invasive à Méningocoque		2	4		1	3	10
Légionellose	4	3	3	3	3		16
Listériose			1	1		1	3
Rougeole	5	2	6	2	5	1	21
Toxi-Infection Alimentaire Collective	6	4	5	4	7	2	28

Données provisoires non encore validées par l'InVS

Aucune situation inhabituelle n'est relevée sur la période étudiée.

| Circulation des virus respiratoires (source : CNR des virus influenza région Sud) |

Distribution hebdomadaire des résultats du CNR sur les prélèvements effectués par les médecins GROG en Rhône-Alpes sur les saisons 2010-2011 et 2011-2012 (fin septembre à mi-avril)



Les prélèvements positifs pour les virus grippaux sont en augmentation et retrouvent essentiellement du virus A(H3N2). Les VRS, métapneumovirus et rhinovirus continuent à circuler.

Les Maladies à Déclaration Obligatoire sont signalées aux médecins de la CRVGS (Cellule Régionale de Veille et Gestion Sanitaire) dans chaque Délégation Territoriale de l'ARS par les cliniciens et biologistes qui les suspectent ou les diagnostiquent.

Les équipes de la CRVGS transmettent les déclarations reçues à l'Institut de veille sanitaire et mettent en place les mesures de contrôle nécessaires.

Les maladies les plus fréquemment signalées, à l'exception de la tuberculose, pendant les 6 dernières semaines sont présentées dans le tableau ci-contre.

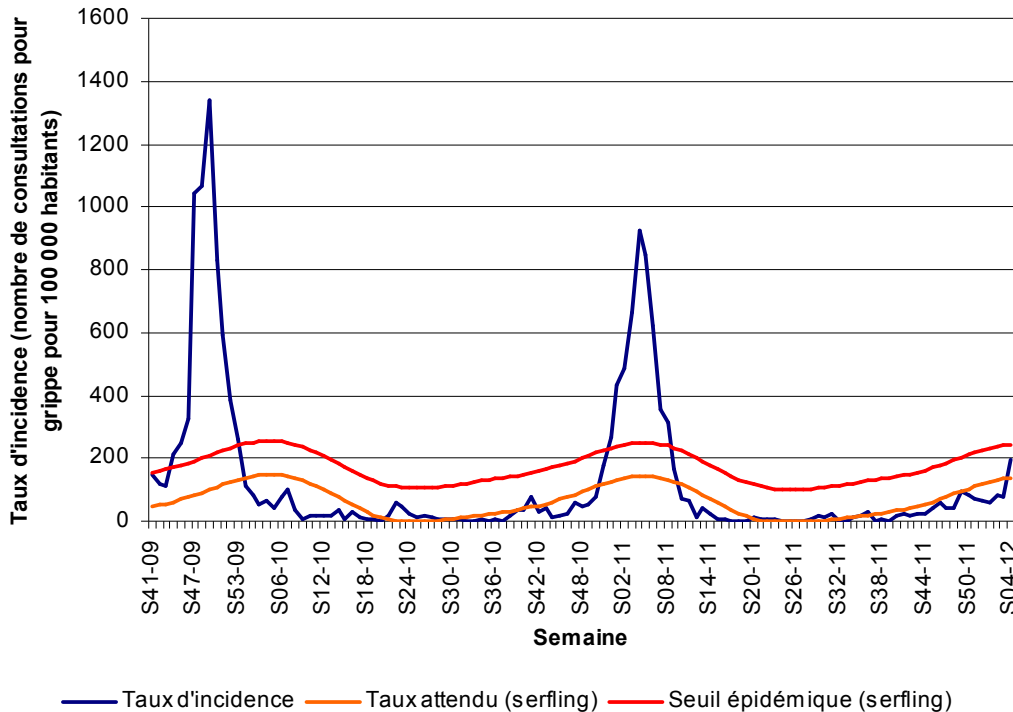
Ces données sont provisoires, du fait d'éventuels délais de transmission des déclarations à l'ARS.

Les données présentées concernent la région Rhône-Alpes pour les saisons 2010-2011 et 2011-2012.

Les souches virales sont identifiées par le CNR à partir de tous les prélèvements issus du réseau GROG, pendant la période de surveillance des syndromes grippaux.

Incidence des consultations pour syndrome grippal en Rhône-Alpes estimée par le réseau Sentinelles du 02/01/2011 au 29/01/2012

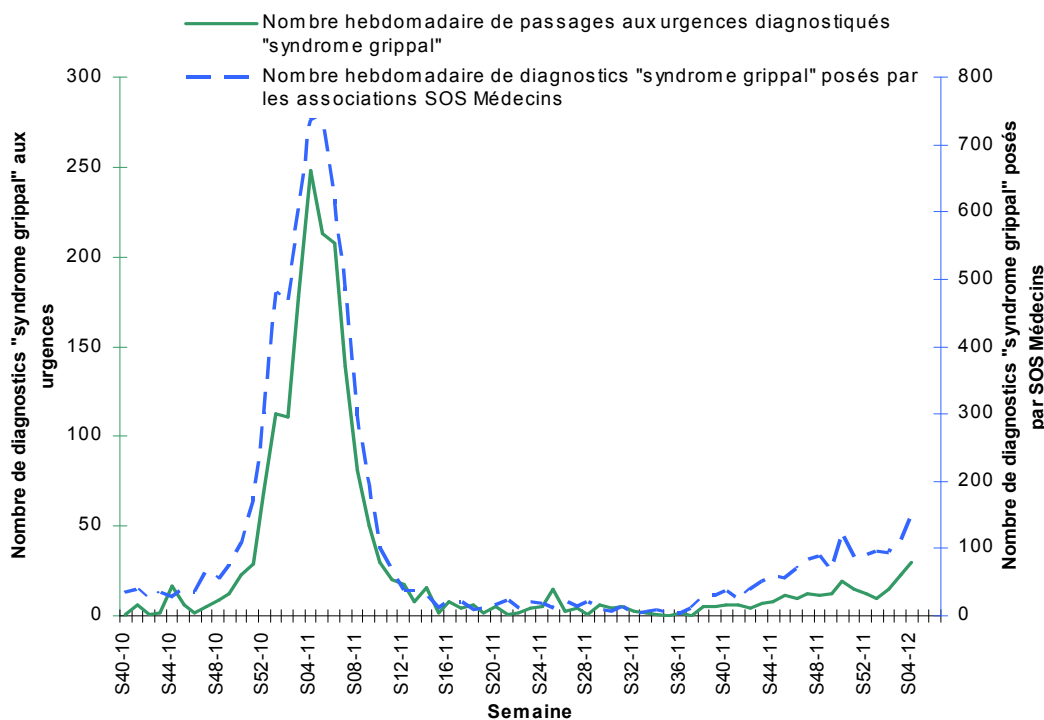
	semaine			
	S01	S02	S03	S04
Nombre estimé de consultations	3893	5104	4950	12128
Taux pour 100 000 habitants	62	81	79	194



A partir des nombres de cas diagnostiqués par les médecins généralistes du réseau Sentinelles, des estimations d'incidence des pathologies surveillées sont réalisées et publiées chaque semaine (bulletin Sentiweb-Hebdo disponible sur : <http://websenti.b3e.jussieu.fr/sentiweb/>).

Les syndromes grippaux surveillés par les médecins Sentinelles et vus en consultation, sont définis ainsi :
fièvre supérieure à 39°C, d'apparition brutale, accompagnée de myalgies et de signes respiratoires.

Passages aux urgences pour syndrome grippal dans 33 services d'urgences¹ de Rhône-Alpes et diagnostics de syndrome grippal posés par les associations SOS Médecins² de Grenoble, Saint Etienne, Lyon et Annecy du 04/10/2010 au 29/01/2012



¹ Actuellement, 52 services d'urgences en Rhône-Alpes participent au réseau **Oscour®** et transmettent quotidiennement à l'InVS leurs résumés de passages aux urgences (RPU). Sur ces 52 services, 12 ne codent pas ou peu les diagnostics. Les analyses portent sur 33 services qui transmettent leurs données correctement et qui couvrent l'ensemble de la période d'étude.

² En Rhône-Alpes, il existe 5 **associations SOS Médecins** situées à Grenoble, Saint-Etienne, Lyon, Chambéry et Annecy. SOS Médecins Chambéry ne code les diagnostics que depuis peu de temps, d'où l'absence de données pour cette association.

Le nombre de diagnostics de syndrome grippal posés par les services d'urgences et les associations SOS médecins est en augmentation modérée ces deux dernières semaines. Le taux d'incidence des consultations pour syndrome grippal estimé par le réseau Sentinelles est en hausse pour la semaine 4 (du 23 au 29 janvier), mais n'a pas encore franchi le seuil épidémique.

Description du dispositif de surveillance des cas graves de grippe

La surveillance exhaustive des cas graves de grippe a repris cette année depuis la première semaine de novembre 2011. Il s'agit d'une surveillance au niveau national à la demande de l'InVS, et gérée au niveau régional par les Cire. Les données recueillies sont issues des déclarations de tous les services de réanimation ou soins intensifs de la région. Cette surveillance se justifie par le fait que les données épidémiologiques en provenance de l'hémisphère sud ne permettent pas d'anticiper la nature des souches virales qui circuleront cette année en France. La circulation de la souche A(H1N1)_{pdm09}, à l'origine de nombreux cas graves, notamment chez des sujets de moins de 65 ans, reste probable. Les cas graves de grippe sont définis comme les patients hospitalisés dans un service de réanimation ou de soins intensifs et présentant :

- soit un diagnostic de grippe confirmé biologiquement (cas certains),
- soit une forme grave sans autre étiologie identifiée et dont le tableau clinique et l'anamnèse évoquent le diagnostic de grippe même si la confirmation biologique ne peut être obtenue (cas probables).

L'InVS réalise chaque mercredi une synthèse hebdomadaire de cette surveillance sur le plan national, disponible à cette adresse :

<http://www.invs.sante.fr/Dossiers-thematiques/Maladies-infectieuses/Maladies-a-prevention-vaccinale/Grippe/Grippe-generalites/Donnees-de-surveillance>

Description des cas graves de grippe admis en réanimation depuis le 1er novembre 2011

	N
statut virologique	
A(H1N1)	2
A(H3N2)	2
A non sous-typé	1
B	0
Age	
0-4 ans	1
5-14 ans	0
15-64 ans	0
65 ans et plus	4
Facteurs de risque ciblés par la vaccination	
Aucun	1
>=1	4
Vaccination	
oui	1
non	2
inconnue	2
Facteurs de gravité	
SDRA	3
ECMO	0
Décès	0
Total	5

Comment déclarer ?

Tout patient hospitalisé pour grippe dans un service de réanimation en Rhône-Alpes doit être déclaré à la Cire Rhône-Alpes. Des formulaires ont été mis à disposition dans les services.

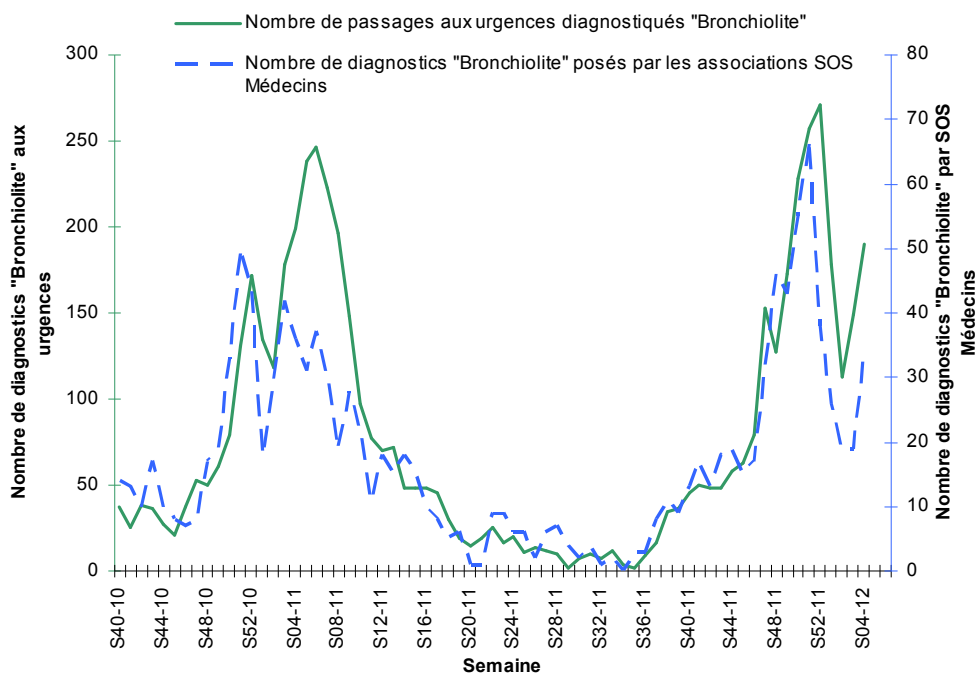
Vous pouvez déclarer vos patients par mail à l'adresse suivante:

ars-rhonealpes-cire@ars.sante.fr

ou par fax au numéro suivant :
04-78-60-88-67

| Bronchiolites (source : SurSaUD®) |

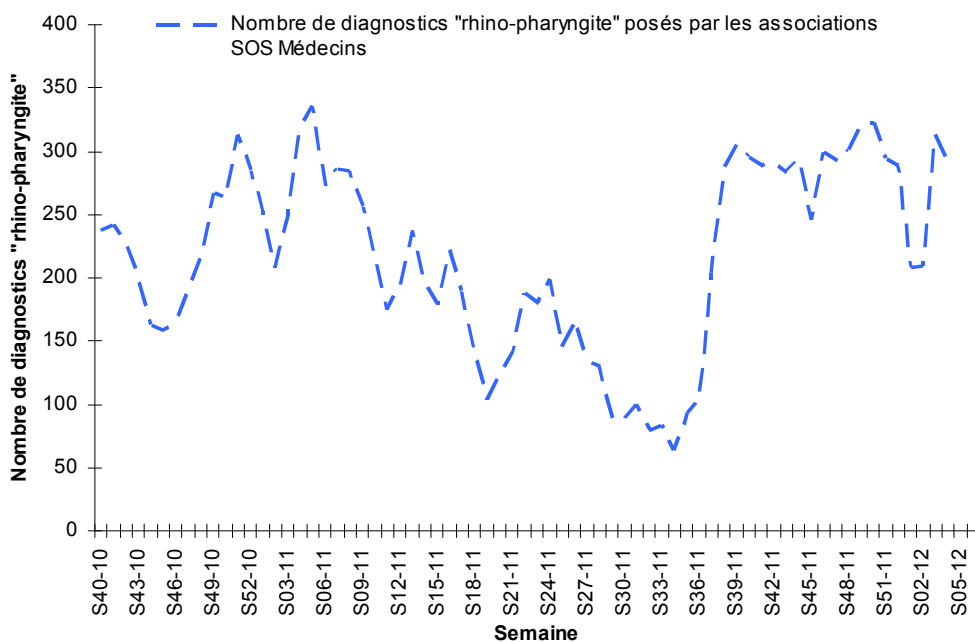
Nombre hebdomadaire de passages aux urgences pour bronchiolite dans 33 services d'urgences¹ de Rhône-Alpes et nombre hebdomadaire de diagnostics de bronchiolite posés par les associations SOS Médecins² de Grenoble, Saint Etienne, Lyon et Annecy du 04/10/2010 au 29/01/2012



Le nombre de diagnostics de bronchiolite posés aux urgences et par les associations SOS Médecins, en baisse les deux premières semaines de janvier, est de nouveau en hausse depuis la semaine 3 (semaine du 16 au 22 janvier).

| Rhinopharyngites (source : SurSaUD®) |

Diagnostics de rhinopharyngite posés par les associations SOS Médecins¹ de Grenoble, Saint Etienne, Lyon et Annecy du 04/10/2010 au 29/01/2012



Après une baisse en semaines 1 et 2 (du 2 au 15 janvier), le nombre de diagnostics de rhinopharyngite posés par les associations SOS médecins augmente de nouveau ces deux dernières semaines pour atteindre les valeurs hautes observées depuis le début de l'épidémie.

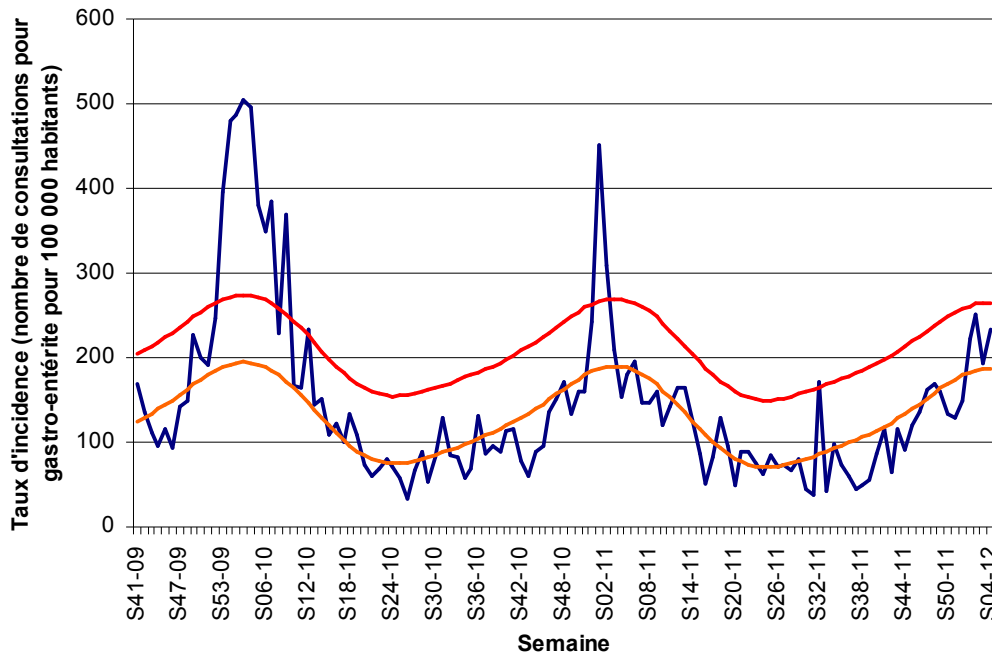
¹ Actuellement, 52 services d'urgences en Rhône-Alpes participent au réseau **Oscour®** et transmettent quotidiennement à l'InVS leurs résumés de passages aux urgences (RPU). Sur ces 52 services, 12 ne codent pas ou peu les diagnostics. Les analyses portent sur 33 services qui transmettent leurs données correctement et qui couvrent l'ensemble de la période d'étude.

² En Rhône-Alpes, il existe 5 associations **SOS Médecins** situées à Grenoble, Saint-Etienne, Lyon, Chambéry et Annecy. SOS Médecins Chambéry ne code les diagnostics que depuis peu de temps, d'où l'absence de données pour cette association.

¹ En Rhône-Alpes, il existe 5 associations **SOS Médecins** situées à Grenoble, Saint-Etienne, Lyon, Chambéry et Annecy. SOS Médecins Chambéry ne code les diagnostics que depuis peu de temps, d'où l'absence de données pour cette association.

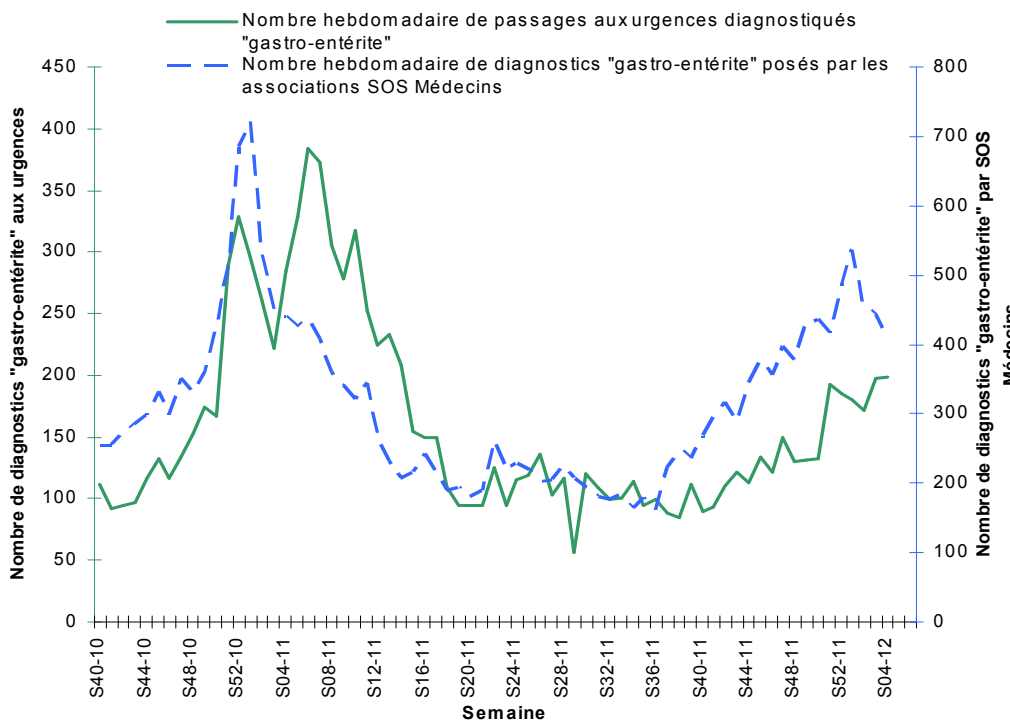
Incidence des consultations pour diarrhée aiguë en Rhône-Alpes estimée par le réseau Sentinelles du 02/01/2012 au 29/01/2012

	semaine			
	S01	S02	S03	S04
Nombre estimé de consultations	14005	15770	12165	14610
Taux pour 100 000 habitants	223	252	194	233



— Taux d'incidence — Taux attendu (serfling) — Seuil épidémique (serfling)

Passages aux urgences pour gastro-entérite dans 33 services d'urgences¹ de Rhône-Alpes et diagnostics de gastro-entérite posés par les associations SOS Médecins² de Grenoble, Saint Etienne, Lyon et Annecy du 04/10/2010 au 29/01/2012



Le taux d'incidence des consultations pour diarrhée aiguë estimé par le réseau Sentinelles n'a pas encore franchi le seuil épidémique pour cette saison. Ces deux dernières semaines, le nombre de diagnostics de gastro-entérite posés par les services d'urgences est en augmentation modérée, alors que le nombre de diagnostics posés par les associations SOS Médecins est en baisse.

Les diarrhées aiguës surveillées par les médecins Sentinelles et vues en consultation, sont définies ainsi :

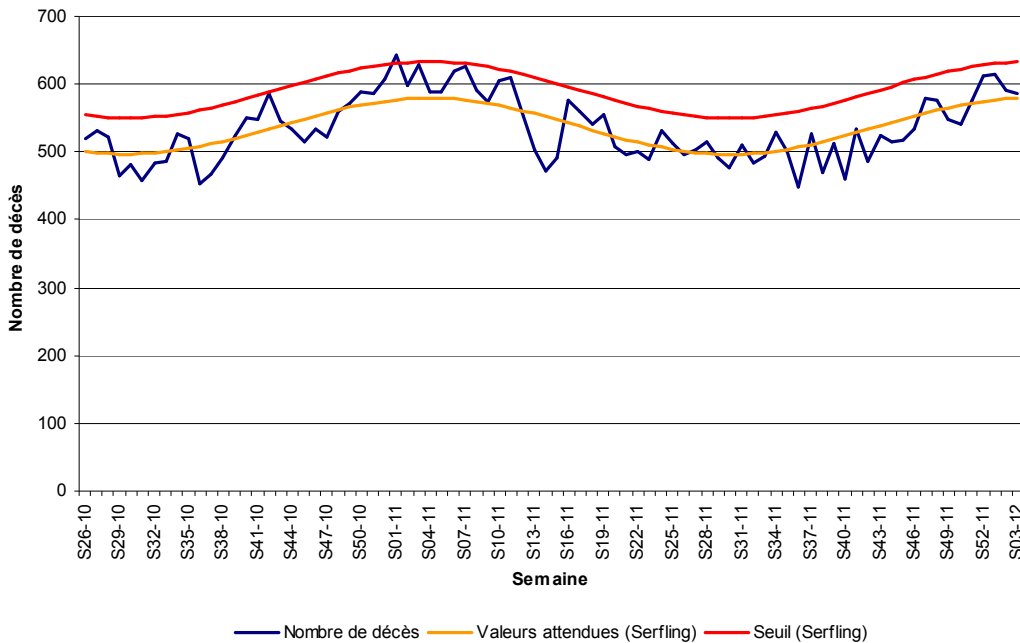
au moins 3 selles liquides ou molles par jour datant de moins de 14 jours, et motivant la consultation.

¹ Actuellement, 52 services d'urgences en Rhône-Alpes participent au réseau **Oscour®** et transmettent quotidiennement à l'InVS leurs résumés de passages aux urgences (RPU). Sur ces 52 services, 12 ne codent pas ou peu les diagnostics. Les analyses portent sur 33 services qui transmettent leurs données correctement et qui couvrent l'ensemble de la période d'étude.

² En Rhône-Alpes, il existe 5 **associations SOS Médecins** situées à Grenoble, Saint-Etienne, Lyon, Chambéry et Annecy. SOS Médecins Chambéry ne code les diagnostics que depuis peu de temps, d'où l'absence de données pour cette association.

**| Indicateurs non spécifiques de morbidité et mortalité
(sources : SurSaUD[®], serveur « Oural », services d'Etat-Civil) |**

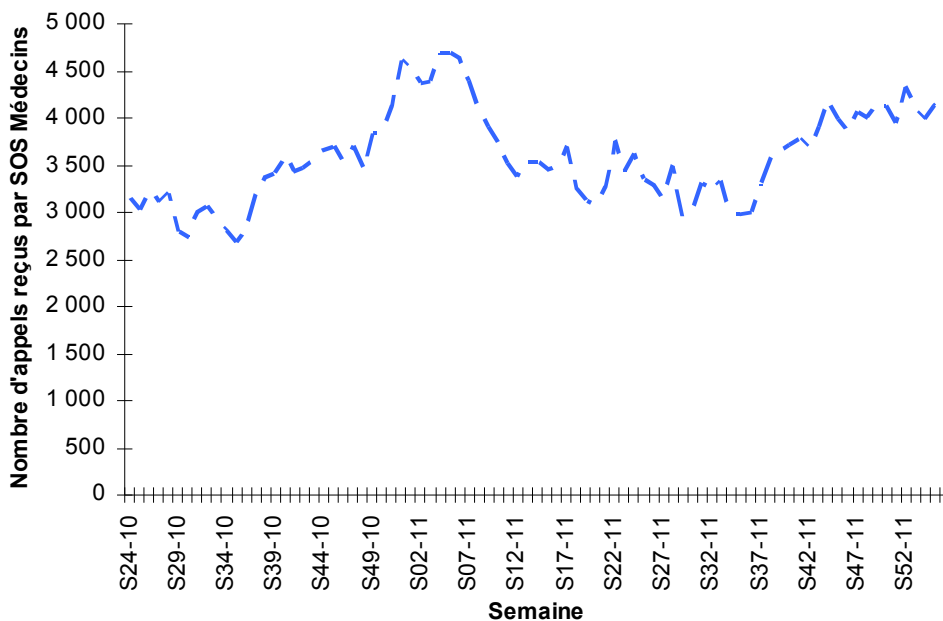
Nombre hebdomadaire de décès, toutes causes, enregistrés dans les services d'Etat-Civil de 65 communes informatisées en Rhône-Alpes du 31/05/2010 au 22/01/2012 (attention : la semaine du 23 au 29 janvier est manquante car incomplète)



214 services d'état civil de Rhône-Alpes saisissent sur un serveur de l'INSEE les décès survenus sur leur commune. Parmi ces services, seuls 65 sont retenus car justifiant d'un historique de données suffisant pour les analyses. Les communes les plus grandes et celles où sont localisés les grands centres hospitaliers sont informatisées et appartiennent aux 65 services en question, notamment :

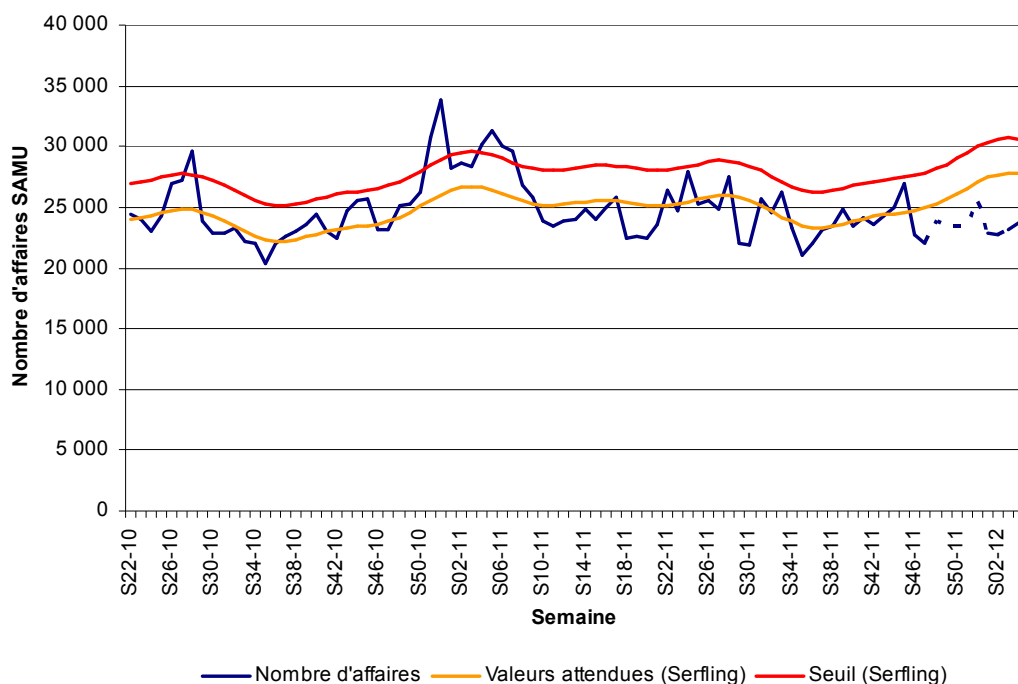
- Belley, Bourg-en-Bresse et Viriat dans l'Ain ;
- Annonay et Aubenas dans l'Ardèche ;
- Montélimar, Romans-sur-Isère et Valence dans la Drôme ;
- Bourgoin-Jallieu, Grenoble et La Tronche dans l'Isère ;
- Roanne et Saint-Etienne dans la Loire ;
- Bron, Lyon et Villeurbanne dans le Rhône ;
- Chambéry en Savoie ;
- Ambilly, Annecy et Thonon-les-Bains en Haute-Savoie.

Nombre hebdomadaire d'appels pris en compte par les 5 associations SOS Médecins¹ de Rhône-Alpes, du 31/05/2010 au 29/01/2012



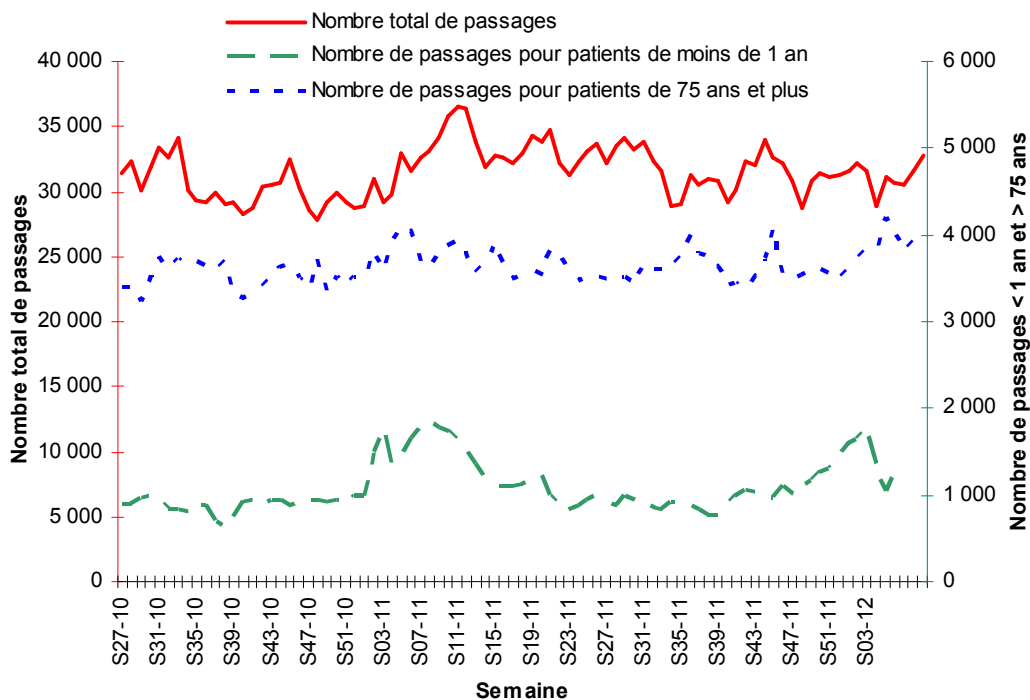
¹ En Rhône-Alpes, il existe 5 associations SOS Médecins situées à Grenoble, Saint-Etienne, Lyon, Chambéry et Annecy. SOS Médecins Chambéry ne code les diagnostics que depuis peu de temps, d'où l'absence de données pour cette association.

Nombre hebdomadaire d'affaires traitées par les 9 SAMU de Rhône-Alpes du 31/05/2010 au 29/01/2012



Les données du SAMU 26 sont manquantes pour ces dix dernières semaines (du 21 novembre au 29 janvier).

Nombre hebdomadaire de passages dans les 72 services d'urgences de Rhône-Alpes du 31/05/2010 au 29/01/2012



La région Rhône-Alpes compte 72 services d'urgence et 9 SAMU qui renseignent quotidiennement leur volume d'activité sur le serveur « Oural ».

Directrice de la publication :

Dr Françoise WEBER,
directrice générale de l'InVS

Rédacteur en chef :

Olivier Catelinois, responsable de la Cire Rhône-Alpes

Comité de rédaction :

Delphine Casamatta
Isabelle Girard
Marielle Schmitt

Diffusion :

CIRE Rhône-Alpes
ARS Rhône-Alpes
129, rue Servient
69 418 LYON Cedex 03
Tel : 04 72 34 31 15
Fax : 04 78 60 88 67
Mail :
ars-rhonealpes-cire-alerte@ars.sante.fr

www.invs.sante.fr
www.ars.rhonealpes.sante.fr