

Point épidémiologique hebdomadaire n° 241
Point au 30 octobre 2015

| A la Une |

Intoxications liées à la consommation de champignons

Depuis 2010, l'InVS réalise une surveillance saisonnière des intoxications liées aux champignons à partir des cas enregistrés par les Centres antipoison et le réseau Oscour.

1 039 cas d'intoxication par des champignons ont été enregistrés par les CAPTV entre le 29 juin et le 18 octobre (de la semaine 27 à la semaine 42). Le réseau Oscour a enregistré 462 passages aux urgences pour intoxication par des champignons pendant la même période, avec des variations temporelles similaires à celles observées pour les intoxications enregistrées par les CAPTV

Depuis le début de la surveillance saisonnière pour l'année 2015, un décès, 10 cas graves d'origine accidentelle et 2 cas graves d'origine volontaire ont été enregistrés par les CAPTV

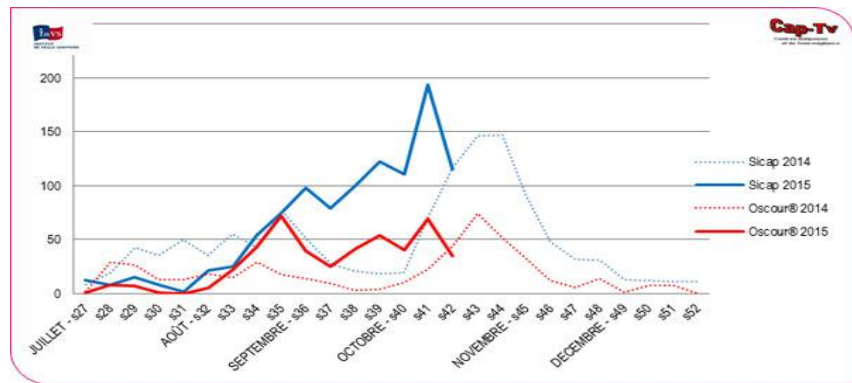


Figure 1 - Nombre de cas d'intoxication et de passages aux urgences associés à la consommation de champignons enregistrés par les CAPTV et le réseau OSCOUR® pendant la période de surveillance (semaines 27 à 52), France, 2014-2015. Sources : InVS-DSE/Dcar, CAPTV

En Poitou-Charentes, sur la même période, 38 passages aux urgences pour intoxication par ingestion de champignons ont été relevé par le réseau Oscour avec un pic en semaine 35 (du 24 au 30 aout) et un pic d'intensité plus modérée en semaine 40 (du 28/09 au 04/10).

| Tendances de la semaine 42 (du 19/10/2015 au 25/10/2015) |

Volume globale d'activité : En diminution pour les urgences et en augmentation pour SOS Médecin.

Gastro-entérites : Activité en diminution pour les urgences et en augmentation pour SOS Médecin.

Grippe et syndromes grippaux : Activité en augmentation

Bronchiolite : En augmentation aux urgences et en diminution pour SOS Médecins.

Mortalité : Stable

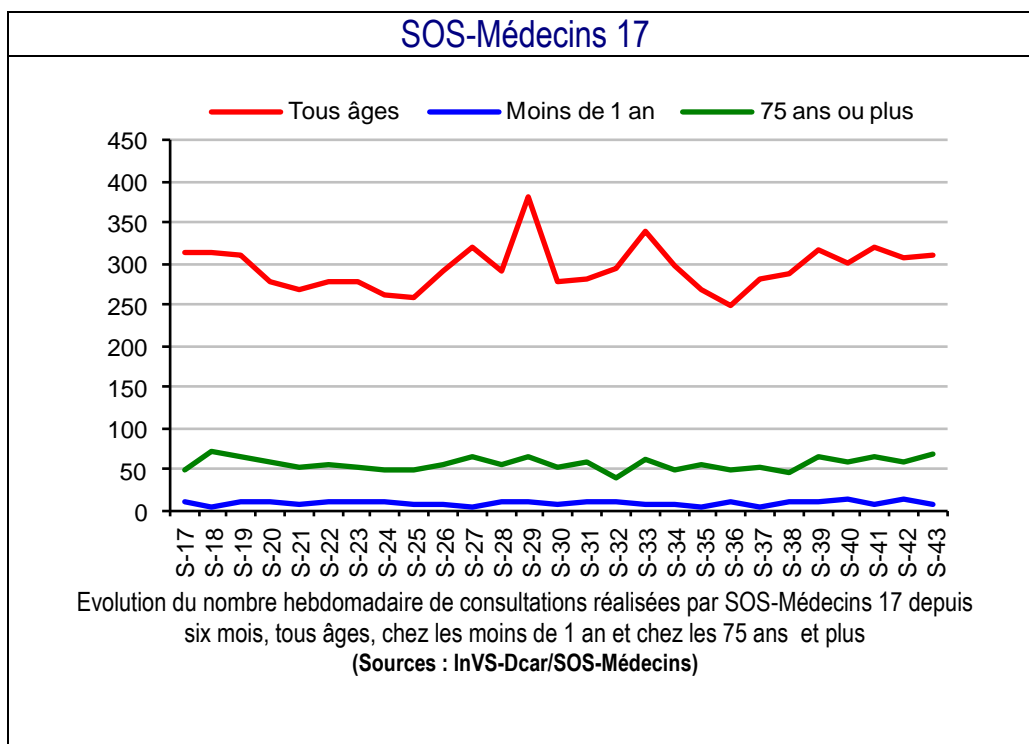
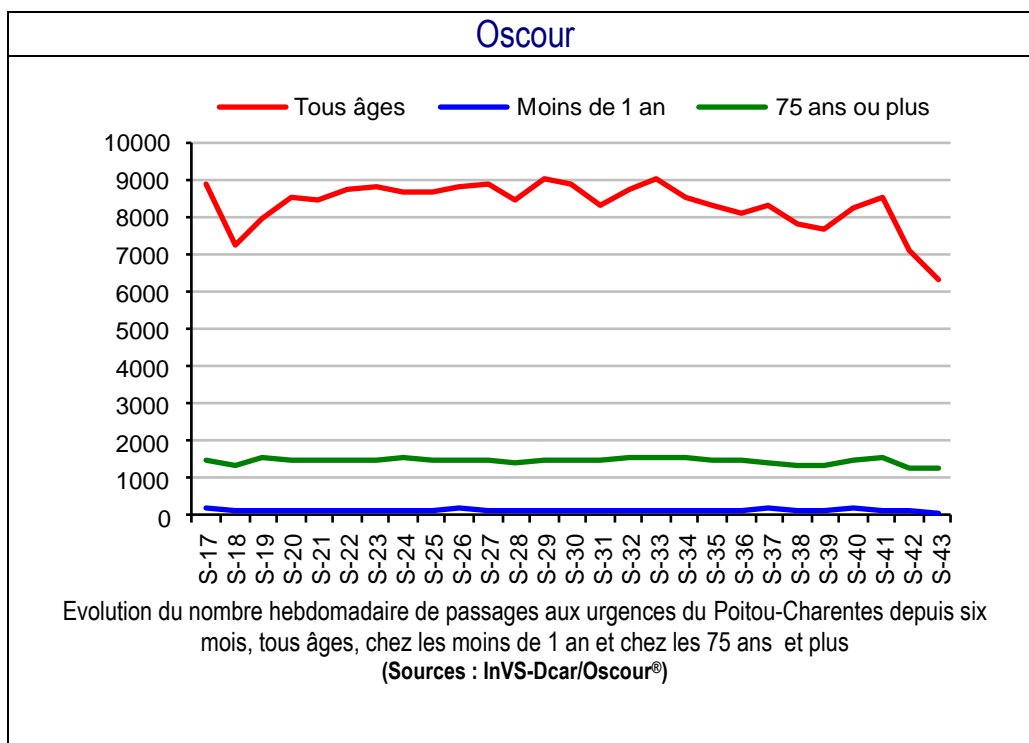
Evolution globale de l'activité en région |

Urgences hospitalières

En semaine 42-2015, le volume global d'activité était en diminution par rapport à la semaine précédente (-9,9%)

SOS-Médecins 17

En semaine 42-2015, l'activité SOS-Médecin était en augmentation par rapport à la semaine précédente (+2,0%)

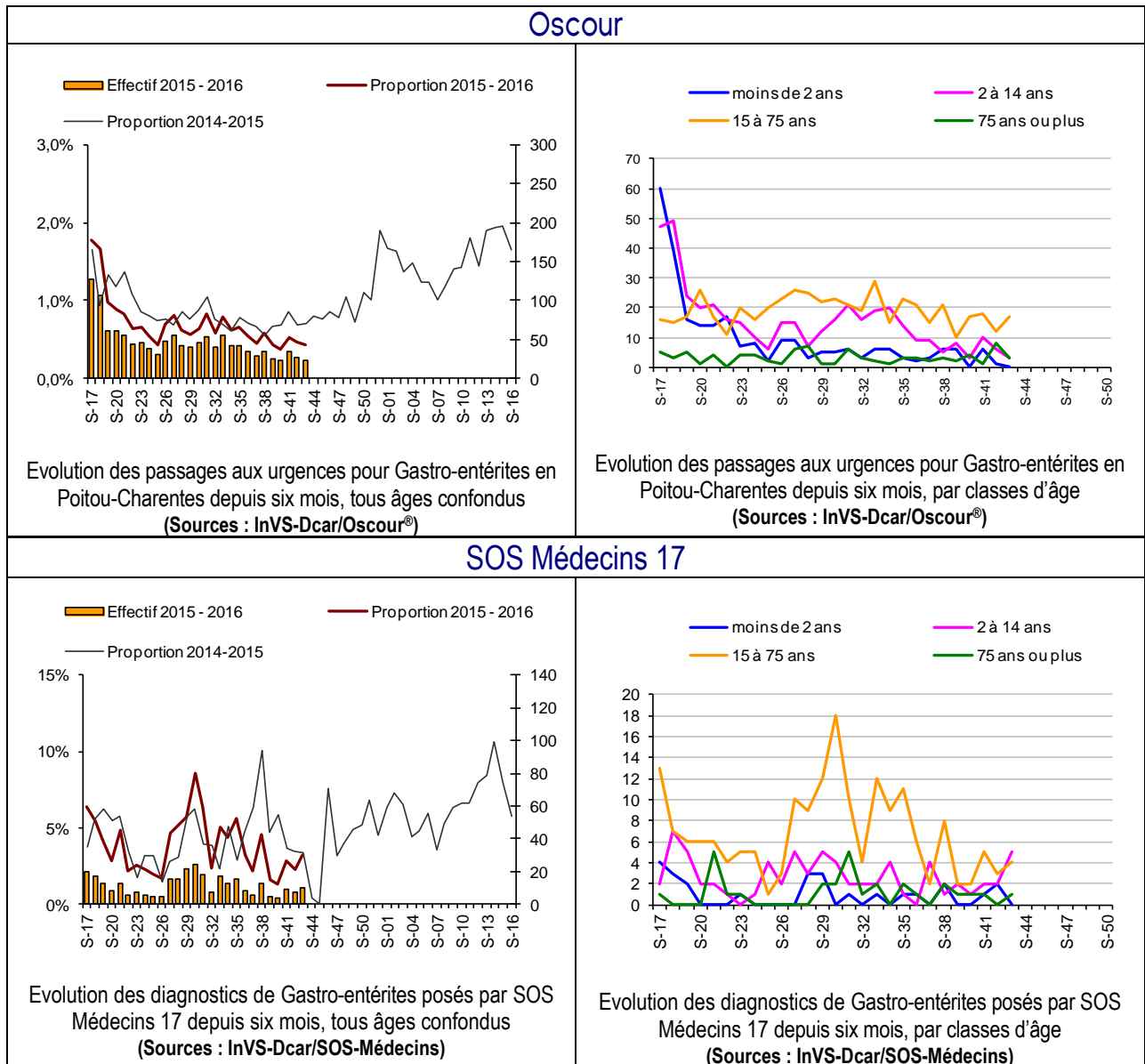


En Poitou-Charentes

En semaine 42-2015, les passages aux urgences pour gastro-entérite ont diminué et les consultations SOS Médecins ont augmenté. La proportion de passages aux urgences pour gastro-entérites est inférieure à celle observée à la même période de l'année précédente.

En France

Les passages pour gastroentérite sont en hausse chez les adultes de plus de 75 ans (+49% soit +17 passages) et stables ou en diminution dans les autres classes d'âge. Les effectifs sont très proches de ceux des deux années précédentes.



En Poitou-Charentes

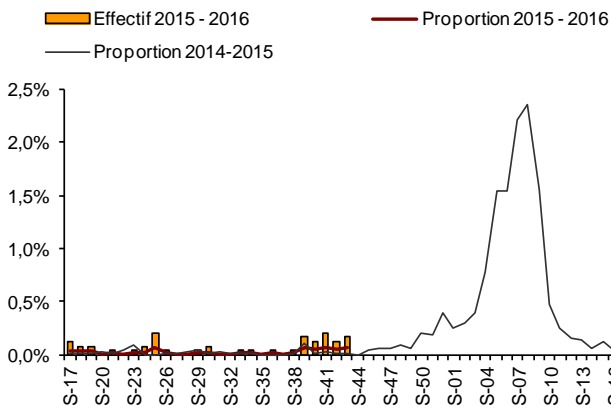
En semaine 42-2015, les passages aux urgences et les consultations SOS Médecins pour grippe ont augmenté par rapport à la semaine précédente.

Depuis le début de la surveillance en semaine 40, 2 foyers de cas groupés d'infections respiratoires aiguës (IRA) en établissement accueillant des personnes âgées ou fragiles ont été signalés.

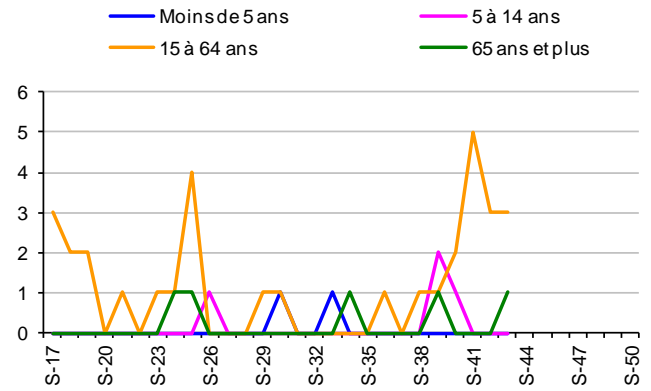
En France

Les recours pour syndrome grippal sont stables ou en légère baisse dans toutes les classes d'âge. Les effectifs sont comparables aux 2 années précédentes.

Oscour

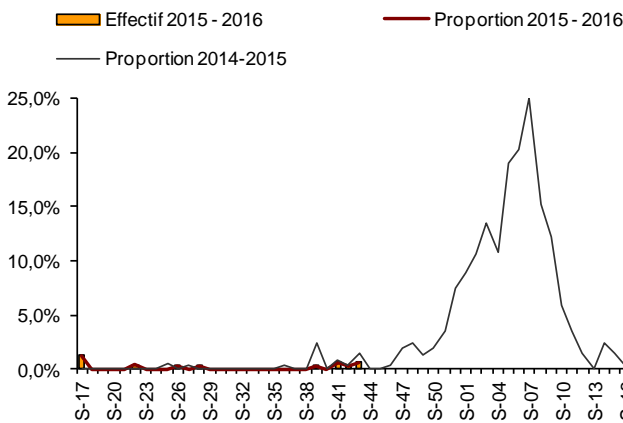


Evolution des passages aux urgences pour Grippe et syndromes grippaux en Poitou-Charentes depuis six mois, tous âges confondus (Sources : InVS-Dcar/Oscour®)

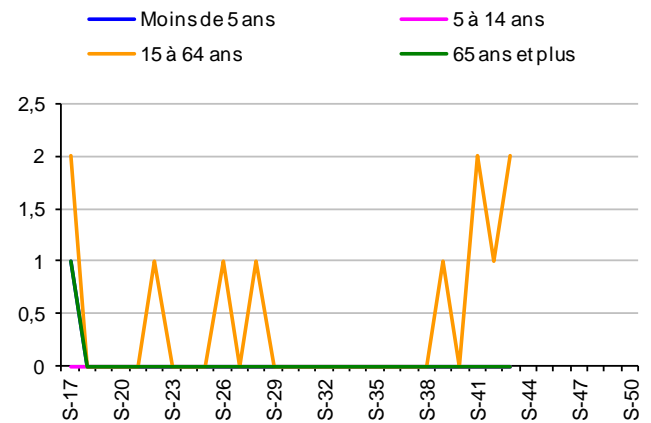


Evolution des passages aux urgences pour Grippe et syndromes grippaux en Poitou-Charentes depuis six mois, par classes d'âge (Sources : InVS-Dcar/Oscour®)

SOS-Médecins 17



Evolution des diagnostics de Grippe et syndromes grippaux posés par SOS-Médecins 17 depuis six mois, tous âges confondus (Sources : InVS-Dcar/SOS-Médecins)



Evolution des diagnostics de Grippe et syndromes grippaux posés par SOS-Médecins 17 depuis six mois, par classes d'âge (Sources : InVS-Dcar/SOS-Médecins)

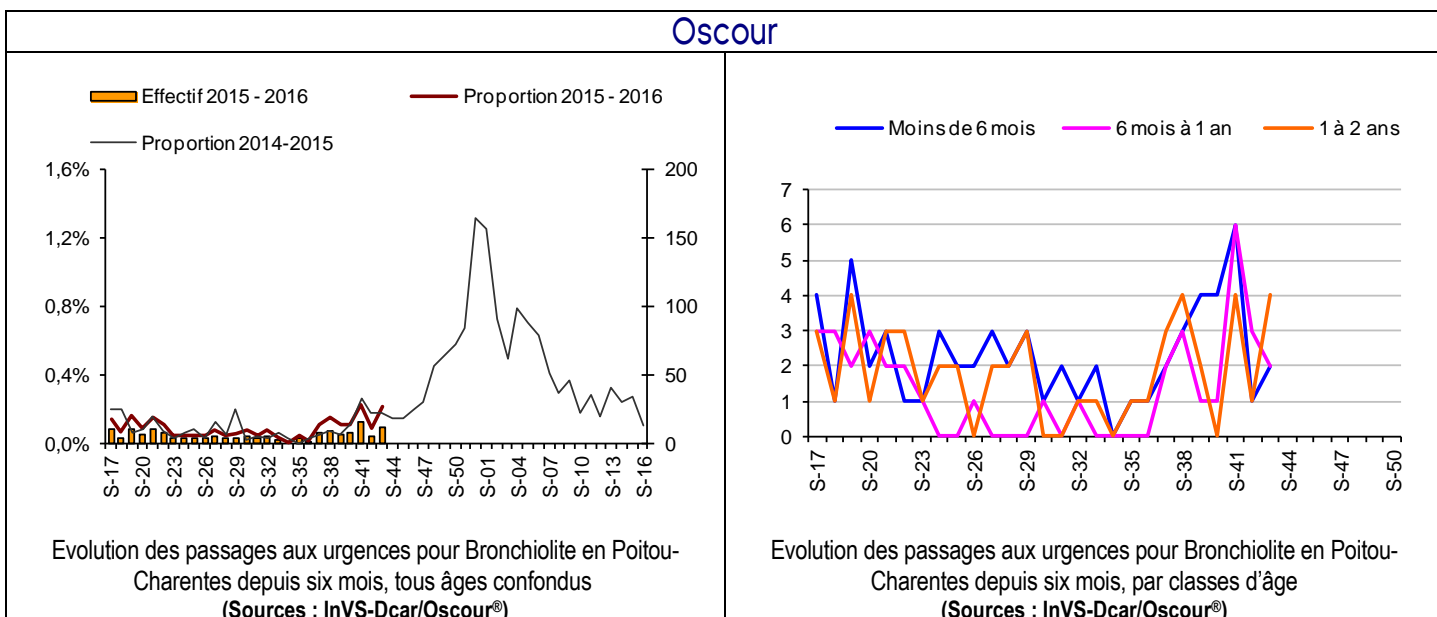
En Poitou-Charentes

En semaine 42-2015, les passages aux urgences pour bronchiolite ont augmenté et les consultations SOS Médecins ont diminué. La proportion de passages aux urgences pour cette pathologie est au même niveau que celle relevée à la même période de l'année précédente.

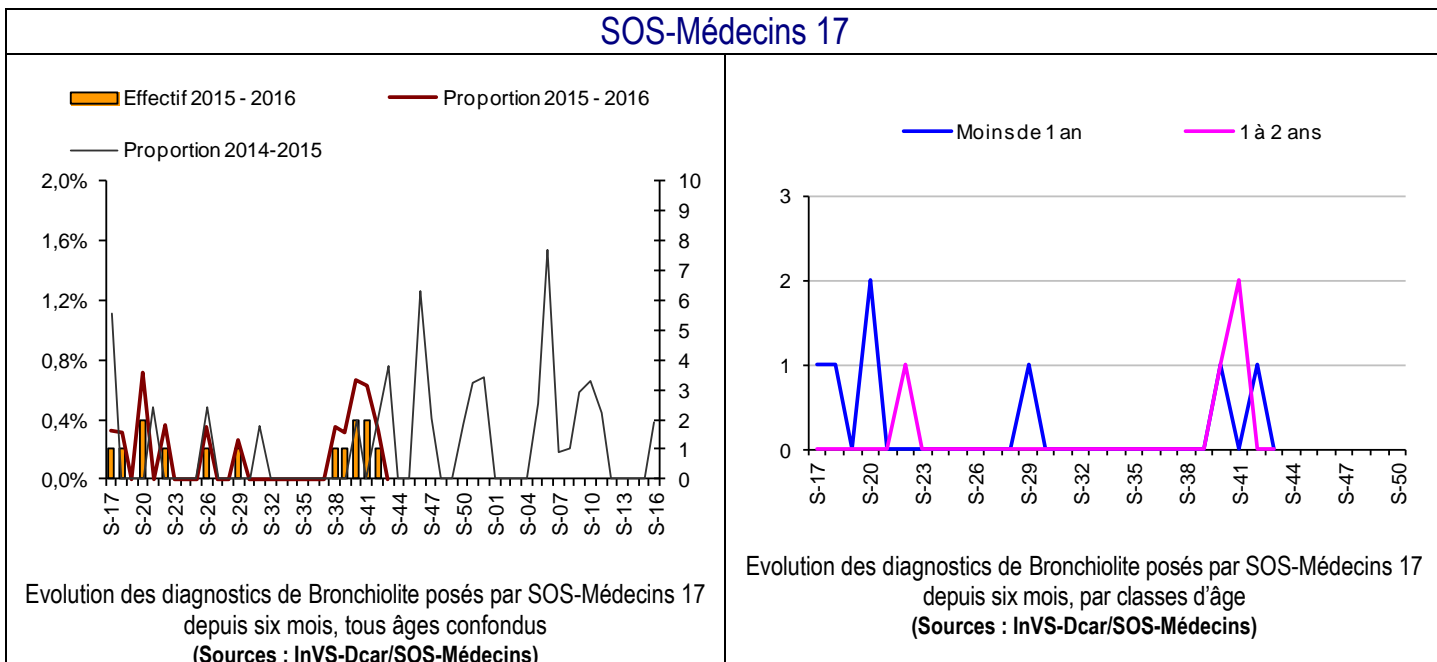
En France

Au niveau national, les passages aux urgences et les hospitalisations pour bronchiolite sont stables chez les moins de 2 ans, avec des effectifs encore modérés et se situant dans des valeurs attendues pour la période

Oscour



SOS-Médecins 17



| Méthodologie |

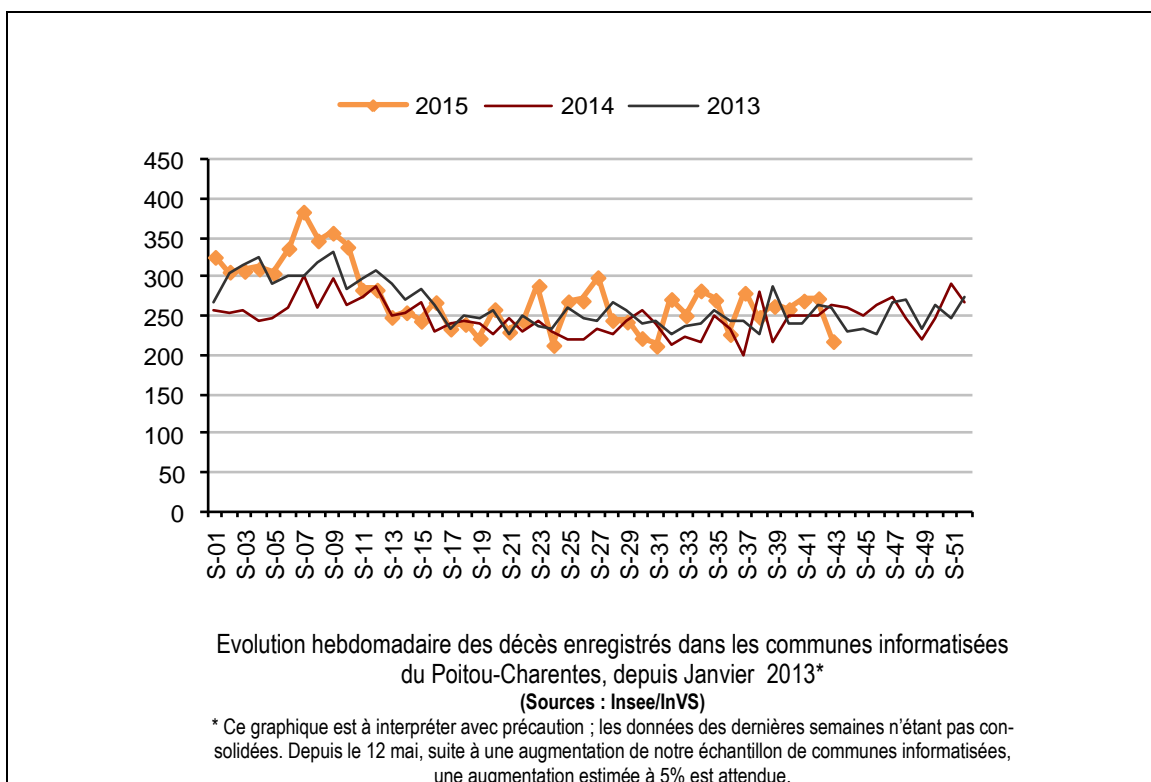
Le suivi de la mortalité s'appuie sur les données issues des communes transmettant leurs données d'état-civil sous forme dématérialisée. Ce réseau couvre près de 70 % de la mortalité nationale. En raison des délais légaux de déclaration d'un décès à la commune et de remontée des informations d'état-civil à l'Insee, les effectifs de décès sont incomplets sur les 10 derniers jours. Par conséquent, l'interprétation des données de mortalité est effective à partir de la semaine S-2.

En Poitou-Charentes

En semaine 41-2015, la mortalité en Poitou-Charentes est restée stable.

En France

La mortalité observée sur la semaine 41 (du 5 au 11 octobre 2015) est en hausse modérée mais reste dans les limites hautes des fluctuations attendues sur cette période, cette hausse s'observe essentiellement chez les personnes âgées de plus de 65 ans.



| Sources d'information |

• Organisation de la surveillance coordonnées des Urgences (Oscour®)

Dix neuf services d'urgences du Poitou-Charentes ont adhéré au réseau Oscour®

Etablissements du Poitou-Charentes participant au réseau Oscour®

Département	Etablissement	Date de début de transmission des données	Nombre quotidien de passages aux urgences
Charente (16)	CH d'Angoulême	23/07/2008	107
	CH de Ruffec	22/01/2010	24
	CH de Barbezieux	02/03/2010	24
	CH de Confolens	10/08/2010	24
	CH de Cognac	21/10/2010	43
Charente-Maritime (17)	CH de Jonzac	02/07/2008	38
	CH de la Rochelle	21/01/2010	121
	CH de Saintes	05/02/2010	84
	CH Saint Jean d'Angely	05/10/2013	30
	CH de Rochefort**	10/10/2012	75
	CH de Royan	15/03/2014	41
Deux-Sèvres (79)	CH Nord-Deux-Sèvres	10/08/2010	114
	CH de Niort	02/11/2012	134
	Polyclinique Inkermann**	08/07/2013	48
Vienne (86)	CHU de Poitiers	21/01/2010	160
	CH de Loudun*	22/03/2010	20
	CH de Montmorillon	19/06/2010	22
	CH de Châtelleraut*	07/03/2011	60
	Polyclinique de Poitiers**	30/06/2014	38

* : Etablissements ne transmettant pas leur données avec régularité, non inclus dans les analyses

** : Etablissements ne transmettant pas les diagnostics avec régularité, non inclus dans les analyses de pathologies.

• SOS-Médecins 17

Les données de SOS-Médecins 17 parviennent quotidiennement à l'InVS depuis le 28/08/2010.

• Services d'états-civils

Les communes de la région dont les états-civils sont informatisés transmettent à l'Insee, qui les remonte quotidiennement à l'InVS de façon automatisée, les données de mortalité. Ce dispositif permet à l'InVS d'assurer la surveillance de la mortalité en temps quasi réel. Il couvre actuellement plus de 65 % des décès de la Région.

| Liens utiles |

Pour plus d'informations, vous pouvez consulter les sites suivants :

- le dossier thématique sur le site de l'InVS se rapportant à la surveillance à partir des intervenants de l'urgence : <http://www.invs.sante.fr/fr/Dossiers-thematiques/Veille-et-alerte/Surveillance-syndromique-SurSaUD-R>
- les Points épidémiologiques hebdomadaires précédents produits par la Cire : [http://www.invs.sante.fr/fr/Actualites/Points-epidemiologiques/\(node_id\)/4639\(aa_localisation\)/Poitou-Charentes](http://www.invs.sante.fr/fr/Actualites/Points-epidemiologiques/(node_id)/4639(aa_localisation)/Poitou-Charentes)
- le dossier thématique "Veille sanitaire La Cire" sur le site de l'Agence régionale de santé du Poitou-Charentes : <http://www.ars.poitou-charentes.sante.fr/Rapports-et-publications-Vei.91100.0.html>

| Remerciements |

Aux équipes des services d'urgences participant au réseau Oscour®, aux médecins de l'association SOS-Médecins 17, aux services d'état-civil ainsi qu'à l'ensemble des professionnels de santé participant à la surveillance.

Si vous souhaitez être destinataire du Point Epidémiologique réalisé par la Cire, merci de nous en informer par email : ars-limousin-pch-cire@ars.sante.fr ou par téléphone au 05 49 42 31 87

Directeur de la publication : Dr François Bourdillon, Directeur général de l'InVS

Diffusion : Cire Limousin Poitou-Charentes,

4 rue Micheline Ostermeyer, 86021 Poitiers cedex

Tél. : 05 49 42 31 87 - Fax : 05 49 42 31 54 – Email : ars-limousin-pch-cire@ars.sante.fr

<http://www.invs.sante.fr>

Le point épidémiologique hebdo

Nos partenaires



- Les centres hospitaliers : Angoulême, Ruffec, Barbezieux, Confolens, Cognac, Jonzac, La Rochelle, Saintes, Saint Jean d'Angely, Rochefort, Royan, Nord-Deux-Sèvres (Parthenay, Thouars, Bressuire), Poitiers, Loudun, Montmorillon, Châtelleraut,
- Les Polycliniques d'Inkermann et Poitiers
- L'association SOS-Médecins 17
- Les états-civils
- L'ARS du Poitou-Charentes