

| A la Une |

Fin de la surveillance épidémiologique hivernale

L'arrivée du printemps signe progressivement, avec des disparités régionales, la fin des activités épidémiques de plusieurs pathologies : grippe, bronchiolite, gastro-entérites aiguës, intoxications au monoxyde de carbone et hypothermies. Les dispositifs de surveillance correspondants, notamment GROG, Sentinelles et de l'InVS sont allégés mais gardent pour autant une veille des événements sporadiques qui peuvent encore survenir.

Notre point épidémiologique hebdomadaire voit ainsi l'arrêt de la production des indicateurs relatifs aux pathologies hivernales. Il garde néanmoins l'information sur les gastro-entérites qui peuvent avoir encore un retentissement printanier ou estival en lien avec d'autres micro-organismes que ceux circulant en période hivernale. Il intègre la surveillance des passages aux urgences pour asthme et allergies pouvant survenir suite à la production de pollen ou de polluants atmosphériques.

La rédaction de ce bulletin de surveillance printanière est l'occasion, à la demande de lecteurs, de vous proposer une amélioration de la présentation des informations, avec :

- en première page, une lecture plus synthétique des tendances des différentes pathologies, afin d'avoir une vision globale et rapide des situations épidémiologiques de la région ;
- une interprétation épidémiologique des indicateurs et pathologies présentée au dessus de chaque graphique correspondant ;
- une présentation des données par classes d'âge pour les indicateurs qui le nécessitent ;
- et une présentation des données des deux années précédentes de la mortalité.

Bonne lecture,

| Tendances |

Volume globale d'activité : en baisse

Gastro-entérites : épidémie toujours active

Asthme : en baisse aux urgences et stable pour SOS-Médecins 17

Allergie : en baisse

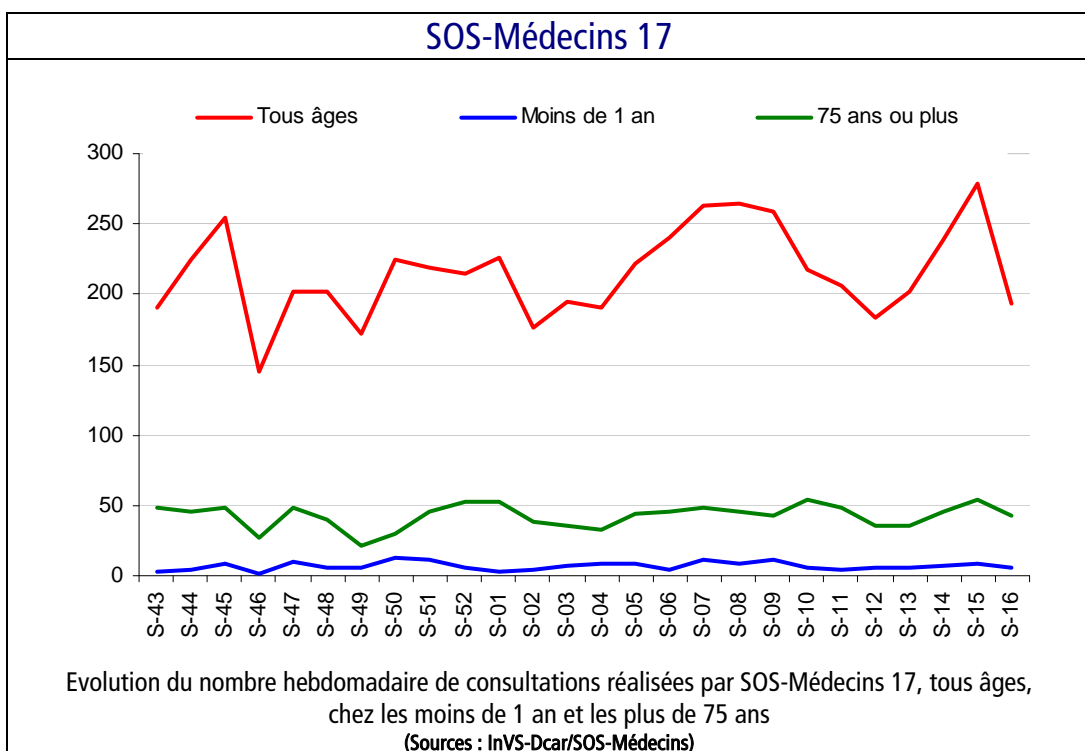
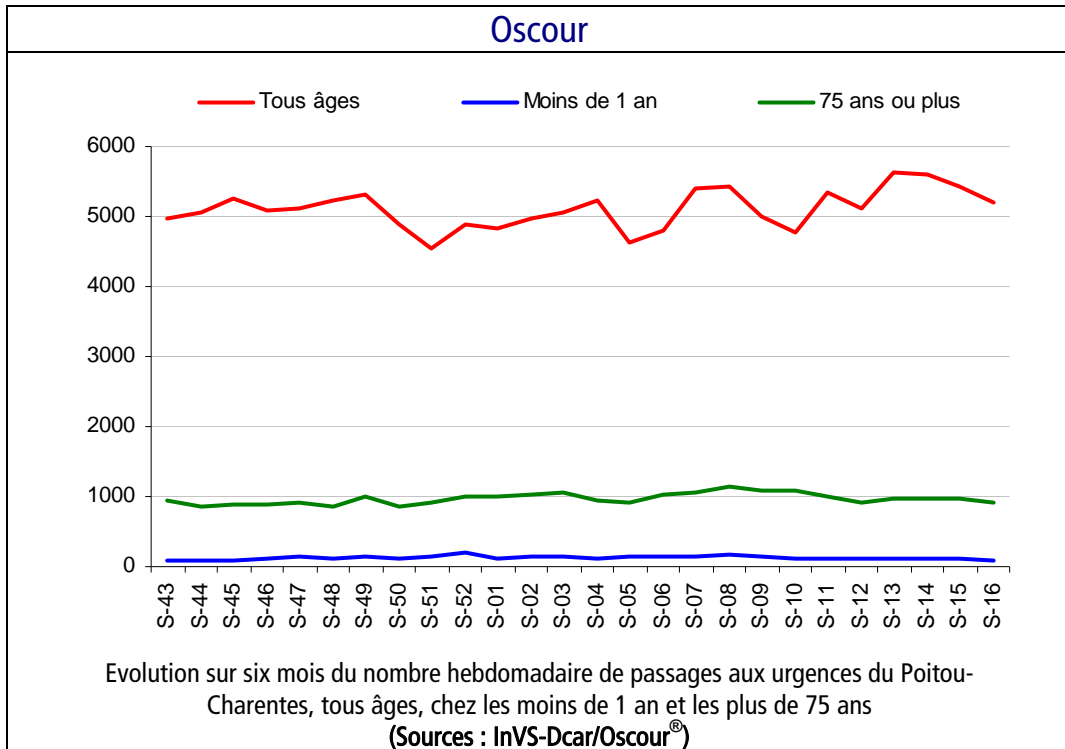
Mortalité : en baisse (données non consolidées)

Urgences hospitalières

En semaine 16-2012, l'activité globale a diminué aux urgences hospitalières (-4,3 %).

SOS-Médecins 17

En semaine 16-2012, le nombre de consultations effectuées par SOS-Médecins 17 a diminué (-30,8 %).



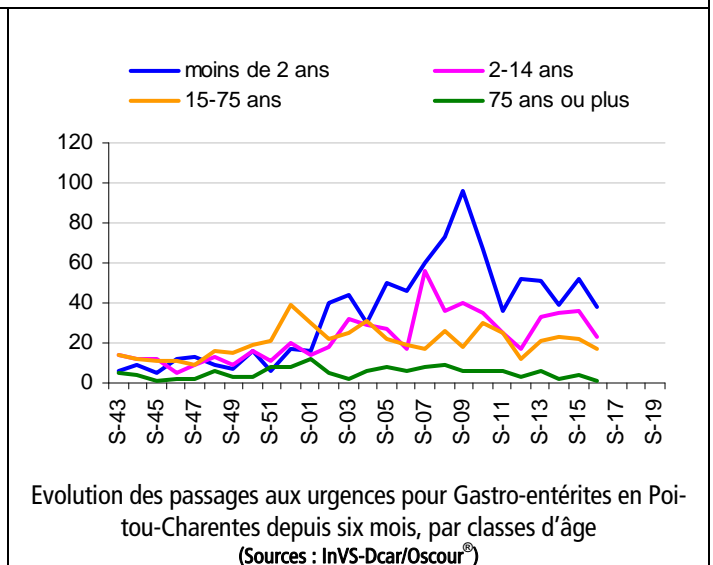
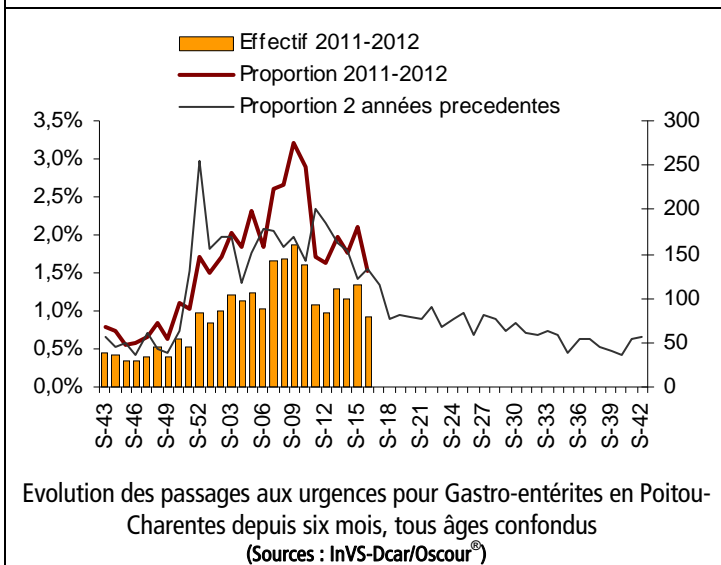
En Poitou-Charentes

En semaine 16-2012, le nombre gastro-entérites diagnostiquées aux urgences hospitalières et par SOS-Médecins 17 a diminué.

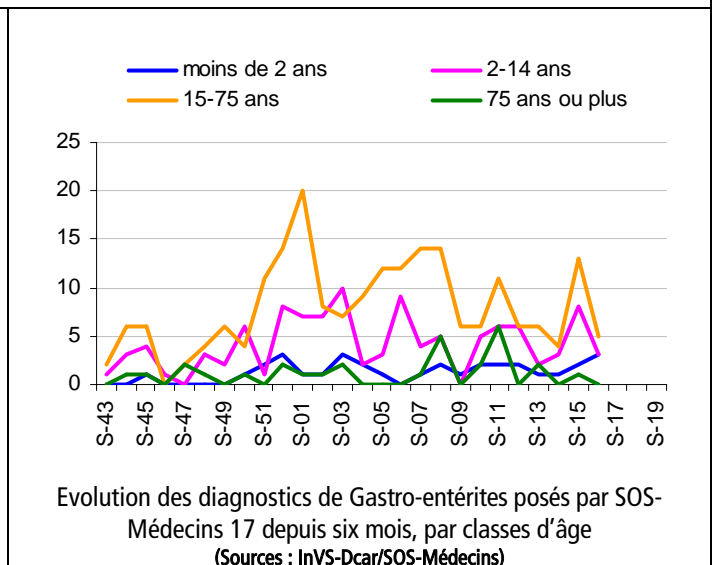
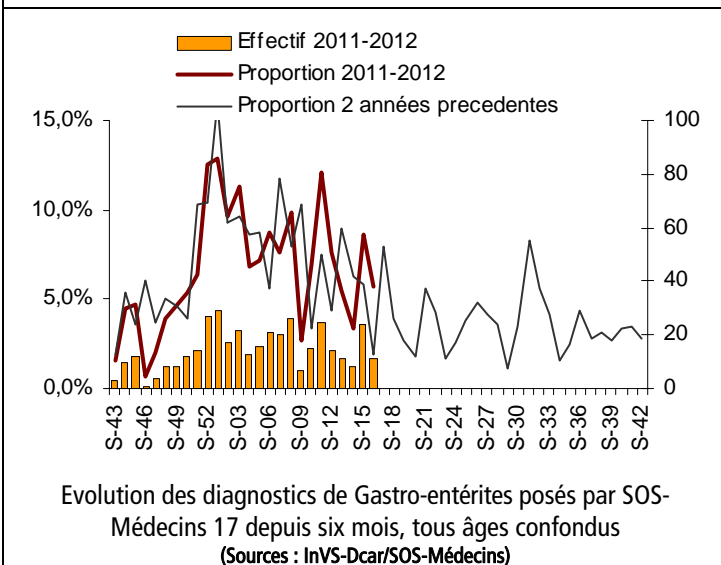
En France

L'activité liée aux gastro-entérites est en baisse aux urgences hospitalières et pour SOS-Médecins, et son niveau est comparable à celui observé l'année dernière à la même période.

Oscour



SOS-Médecins 17



* Les proportions dans les graphiques se rapportent au nombre de diagnostics spécifiques sur l'ensemble des diagnostics codés aux urgences ou pour l'association SOS-Médecins 17 pour la période d'observation.

En Poitou-Charentes

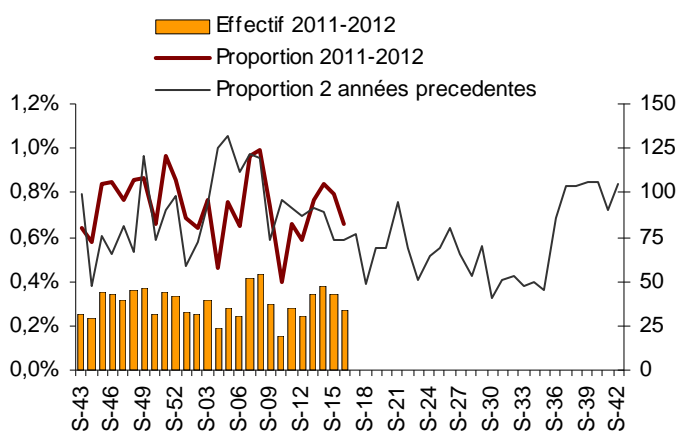
En semaine 16-2012, le nombre de cas d'asthme diagnostiqués aux urgences a diminué et est resté stable pour SOS-Médecins 17.

Les passages aux urgences pour allergies ainsi que le nombre de diagnostics d'allergies posés par SOS-Médecins 17 ont diminué.

En France

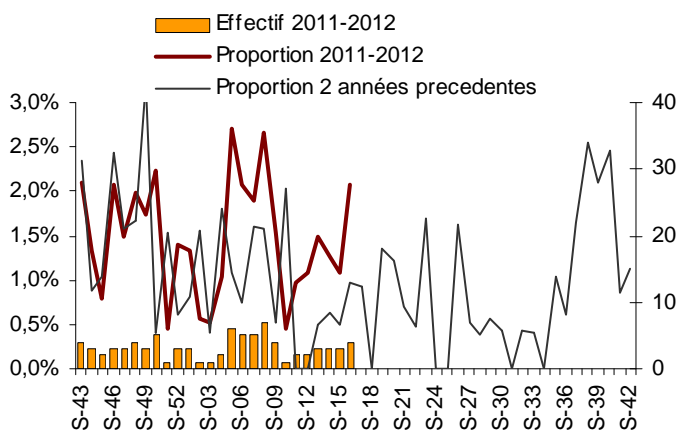
Le nombre de cas d'asthme et d'allergies diagnostiqués aux urgences hospitalières et par SOS-Médecins a diminué. Les valeurs observées sont comparables à celles observées l'année dernière à la même période.

Asthme
Oscour



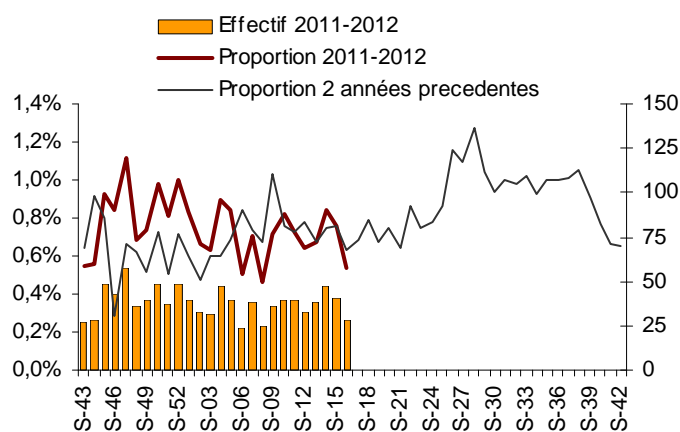
Evolution des passages aux urgences pour Asthme en Poitou-Charentes depuis six mois, tous âges confondus
(Sources : InVS-Dcar/Oscour®)

SOS-Médecins 17



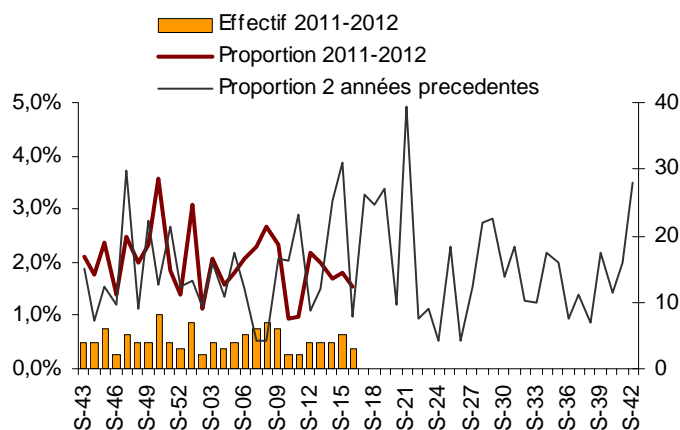
Evolution des diagnostics d'Asthme posés par SOS-Médecins 17 depuis six mois, tous âges confondus
(Sources : InVS-Dcar/SOS-Médecins)

Allergies
Oscour



Evolution des passages aux urgences pour Allergies en Poitou-Charentes depuis six mois, tous âges confondus
(Sources : InVS-Dcar/Oscour®)

SOS-Médecins 17



Evolution des diagnostics d'Allergies posés par SOS-Médecins 17 depuis six mois, tous âges confondus
(Sources : InVS-Dcar/SOS-Médecins)

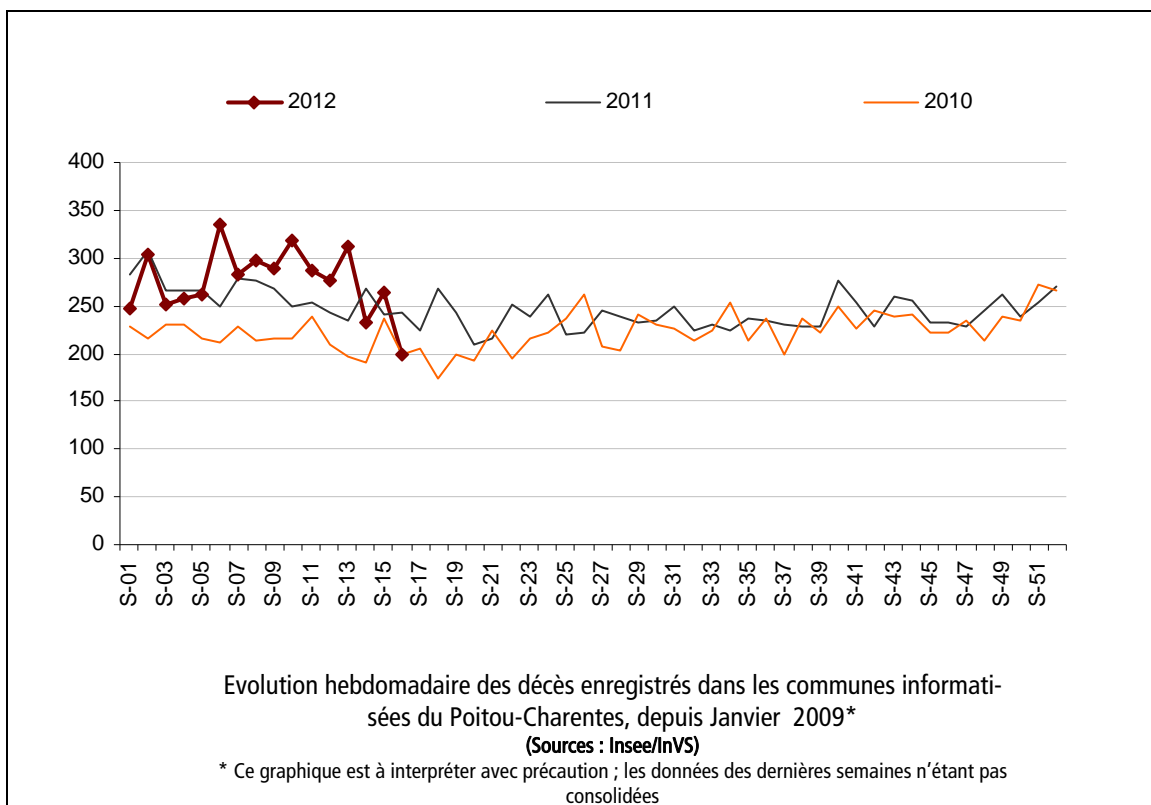
* Les proportions dans les graphiques se rapportent au nombre de diagnostics spécifiques sur l'ensemble des diagnostics codés aux urgences ou pour l'association SOS-Médecins 17 pour la période d'observation.

En Poitou-Charentes

En semaine 16-2012, le suivi de la mortalité montre une diminution par rapport aux semaines précédentes. Cette diminution est à interpréter avec précaution, car les données récentes ne sont pas consolidées.

En France

Depuis la semaine 12 (du 19 mars au 8 avril 2012), les effectifs de la mortalité tous âges sont stables et restent dans des valeurs comparables à celles enregistrées à la même période depuis 2005.



| Sources d'information |

• Organisation de la surveillance coordonnées des Urgences (Oscour®)

Quinze services d'urgences du Poitou-Charentes ont adhéré au réseau Oscour®

Etablissements du Poitou-Charentes participant au réseau Oscour®

Département	Etablissement	Date de début de transmission des données
Charente (16)	CH d'Angoulême	23/07/2008
	CH de Ruffec	22/01/2010
	CH de Barbezieux	02/03/2010
	CH de Confolens	10/08/2010
	CH de Cognac	21/10/2010
Charente-Maritime (17)	CH de Jonzac	02/07/2008
	CH de la Rochelle	21/01/2010
	CH de Saintes	05/02/2010
Deux-Sèvres (79)	CH Nord-Deux-Sèvres :	
	_Site de Thouars	10/08/2010
	_Site de Bressuire	10/08/2010
	_Site de Parthenay	10/08/2010
Vienne (86)	CHU de Poitiers	21/01/2010
	CH de Loudun	22/03/2010
	CH de Montmorillon	19/06/2010
	CH de Châtelleraut*	07/03/2011

* Le CH de Châtelleraut ne transmet pas le détail de ses diagnostics et n'est donc pas pris en compte dans nos analyses

• SOS-Médecins 17

Les données de SOS-Médecins 17 parviennent quotidiennement à l'InVS depuis le 28/08/2010.

• Services d'états-civils

Les communes de la région dont les états-civils sont informatisés transmettent à l'Insee, qui les remonte quotidiennement à l'InVS de façon automatisée, les données de mortalité. Ce dispositif permet à l'InVS d'assurer la surveillance de la mortalité en temps quasi réel. Il couvre actuellement 96 communes soit 40 % de la population régionale.

| Liens utiles |

Pour plus d'informations, vous pouvez consulter les sites suivants :

- le dossier thématique sur le site de l'InVS se rapportant à la surveillance à partir des intervenants de l'urgence : <http://www.invs.sante.fr/fr/Dossiers-thematiques/Veille-et-alerte/Surveillance-syndromique-SurSaUD-R>

- les Points épidémiologiques précédents produits par la Cire :

[http://www.invs.sante.fr/fr/Actualites/Points-epidemiologiques/\(node_id\)/4639/\(aa_localisation\)/Poitou-Charentes](http://www.invs.sante.fr/fr/Actualites/Points-epidemiologiques/(node_id)/4639/(aa_localisation)/Poitou-Charentes)

- le site de l'Agence régionale de santé du Poitou-Charentes :

<http://ars.poitou-charentes.sante.fr/Internet/poitou-charentes.0.html>

| Remerciements |

Aux équipes des services d'urgences participant au réseau Oscour®, aux médecins de l'association SOS-Médecins 17, aux services d'états-civils ainsi qu'à l'ensemble des professionnels de santé participant à la surveillance.

Si vous souhaitez être destinataire du Point Epidémiologique réalisé par la Cire, merci de nous en informer par email : ars-limousin-pch-cire@ars.sante.fr ou par téléphone au 05 49 42 31 87

Directeur de la publication : Dr Françoise Weber, Directrice générale de l'InVS

Diffusion : Cire Poitou-Charentes Poitou-Charentes, ARS Poitou-Charentes,
4 rue Micheline Ostermeyer, 86021 Poitiers cedex

Tél. : 05 49 42 31 87 - Fax : 05 49 42 31 54 – Email : ars-limousin-pch-cire@ars.sante.fr
<http://www.invs.sante.fr>

Le point épidémiologique hebdo

Nos partenaires



- Les centres hospitaliers : Angoulême, Barbezieux, Châtelleraut, Cognac, Confolens, Jonzac, Loudun, La Rochelle, Montmorillon, Nord-Deux-Sèvres (Parthenay, Thouars, Bressuire), Poitiers, Ruffec, Saintes.
- L'association SOS-Médecins 17
- Les états-civils
- L'ARS du Poitou-Charentes