

Sommaire

- La Une	p. 1	o Bronchiolite	p. 5
- Synthèse régionale des indicateurs	p. 2	o Gastro-entérites aiguës.....	p. 5
- Evolution globale de l'activité en région	p. 3	• Effets de l'environnement sur la santé	p. 6
- Surveillance spécifique	p. 4	o Intoxications au CO.....	p. 6
• Maladies infectieuses	p. 4	o Hypothermies.....	p. 6
o Grippe et syndromes grippaux.....	p. 4	o Asthme.....	p. 7
		- Surveillance de la mortalité	p. 7

| A la Une |

L'épidémie de grippe

Selon les réseaux GROG et Sentinelles la grippe est en passe de devenir épidémique sur l'ensemble du territoire métropolitain.

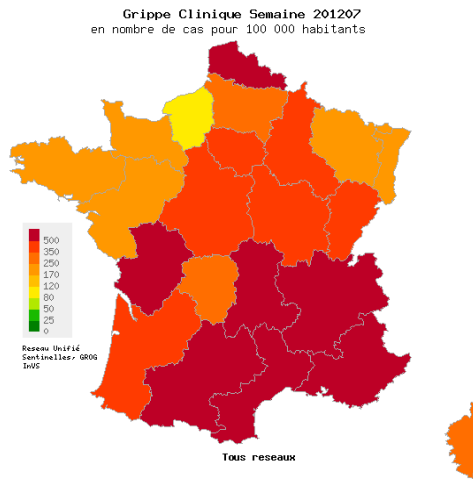


Figure : Taux d'incidence hebdomadaire des consultations pour syndrome grippal (cas pour 100 000 habitants), par région, France, semaine 07/2012, réseau unifié de la grippe (InVS, Grog, Sentinelles et SCS Toulouse)

L'épidémie de grippe en cours est caractérisée par une souche majoritaire A(H3N2) touchant particulièrement les personnes âgées, avec un risque de mortalité accrue. Cette souche a peu circulé ces dernières années et la protection vaccinale vis-à-vis de cette souche n'est pas absolue.

En médecine ambulatoire, le taux d'incidence des consultations pour syndrome grippal à partir des données du Réseau Unifié de grippe (données conjointes des réseaux des Grog, Sentinelles et SCS Toulouse) est de 486 cas pour 100 000 habitants, en augmentation nette par rapport à la semaine précédente. Le nombre de

passages aux urgences pour syndromes grippaux poursuit sa nette augmentation. Le nombre d'hospitalisations pour grippe des 65 ans et plus est en augmentation. Depuis le début de la surveillance, 50 cas graves ont été signalés, essentiellement chez des adultes avec facteur de risque.

L'InVS a constaté une augmentation importante du nombre d'épisodes de cas groupés d'infections respiratoires aiguës (IRA) dans les collectivités de personnes âgées, avec 65 nouveaux signalements en semaine 7 (13-19 février). C'est pourquoi il est important d'identifier au plus vite les premiers cas dans les collectivités et de mettre en place sans délai les mesures de contrôle standard pour contrôler le foyer d'IRA naissant.

Conduite à tenir devant des infections respiratoires aiguës basses dans les collectivités de personnes âgées disponible sur :

http://www.sante.gouv.fr/IMG/pdf/circ_489.pdf

En Poitou-Charentes :

En semaine 7, le nombre de cas de grippe et syndromes grippaux diagnostiqués a augmenté pour SOS-Médecins 17 et aux urgences hospitalières, et concernent principalement les enfants de moins de 15 ans pour les urgences. En médecine de ville, le taux d'incidence de grippe clinique a fortement augmenté et est désormais supérieure à celui de la saison dernière à la même période.

A ce jour, 2 cas graves de grippe ont été signalés à la Cire par les services de réanimation du Poitou-Charentes depuis le début de la surveillance en semaine 44-2011 et 7 foyers de cas groupés d'infections respiratoires aiguës en établissements accueillant des personnes âgées ont été signalés à la CVAGS depuis début janvier.

Pour en savoir plus, consultez le Bulletin hebdomadaire grippe de l'InVS

<http://www.invs.sante.fr/Dossiers-thematiques/Maladies-infectieuses/Maladies-a-prevention-vaccinale/Grippe/Grippe-generalites/Donnees-de-surveillance>

Volume global d'activité : en augmentation

En semaine 7, l'activité globale a continué d'augmenter aux urgences hospitalières (+11,7 %) et pour SOS-Médecins 17 (+8,6 %). Cette augmentation observée depuis 15 jours concerne toutes les classes d'âges. Une tendance similaire est observée au niveau national aux urgences hospitalières.

Grippe et syndromes grippaux : début de l'épidémie (cf Une)

Bronchiolite : épidémie en décroissance

En semaine 7, le nombre de cas de bronchiolite diagnostiqués aux urgences hospitalières et pour SOS-Médecins 17 est resté stable par rapport à la semaine précédente.

Gastro-entérites : épidémie active

En semaine 7, le nombre gastro-entérites a augmenté aux urgences par rapport à la semaine précédente et est resté stable pour SOS-Médecins 17.

Au niveau national, le recours pour gastro-entérites aux urgences et pour SOS-Médecins se stabilise. Toutefois, une augmentation du recours aux urgences chez les moins de 6 ans est observée en semaine 7 (Sources : OSCOUR@/SOS-Médecins). En médecine de ville, le taux d'incidence de diarrhée aiguë estimé par le Réseau Sentinelles était de 209 cas/100 000 habitants, au-dessous du seuil épidémique (254 cas pour 100 000 habitants), sauf pour 3 régions dont le Poitou-Charentes (<http://www.invs.sante.fr/Dossiers-thematiques/Maladies-infectieuses/Risques-infectieux-d-origine-alimentaire/Gastro-enterites-aigues/Situation-epidemiologique-des-gastro-enterites-aigues-en-France.-Point-au-22-fevrier-2012>).

Aucun foyer de cas groupés de gastro-entérites aiguës en établissement accueillant des personnes âgées n'a été signalé à la CVAGS en semaine 7.

Rougeole : cas sporadiques déclarés à l'InVS depuis le 1^{er} novembre

Monoxyde de carbone (indicateur brut)

En semaine 7, 8 cas d'intoxication au monoxyde de carbone ont été enregistrés aux urgences hospitalières et aucun n'a été diagnostiqué par SOS-Médecins 17.

Hypothermies

En semaine 7, 8 cas d'hypothermie ont été enregistrés aux urgences hospitalières.

Asthme

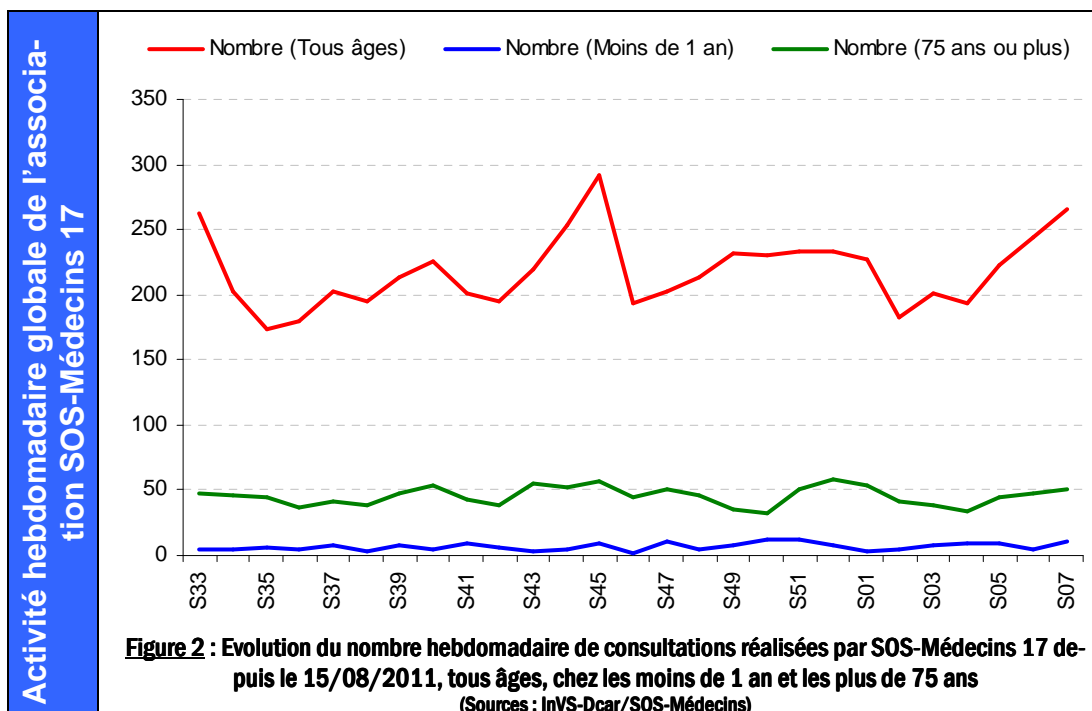
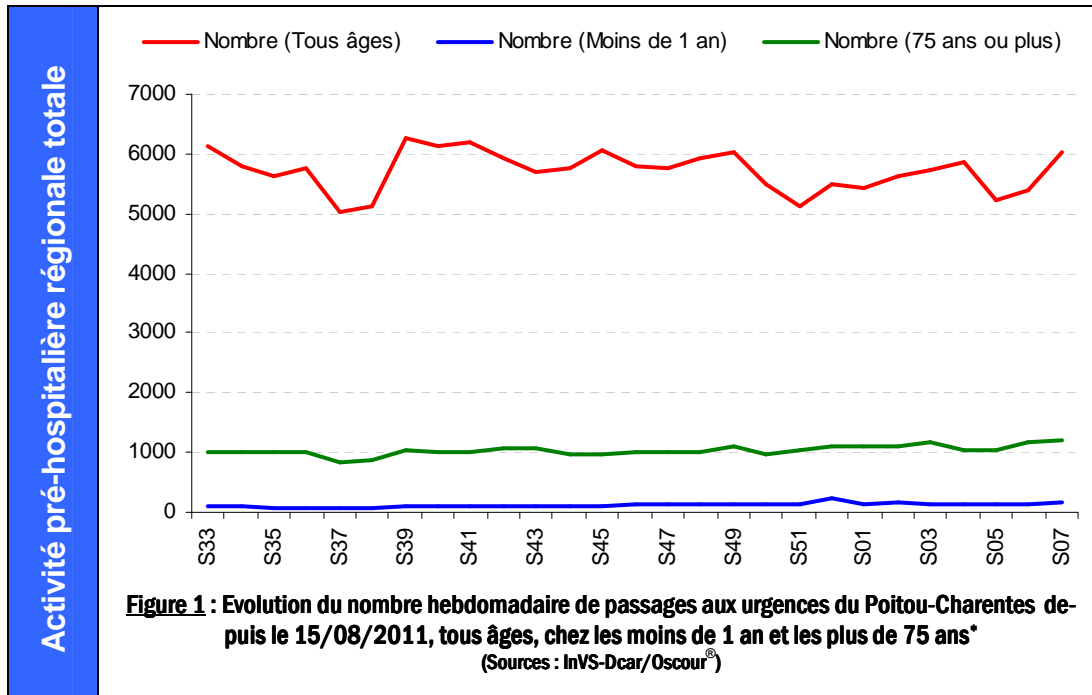
En semaine 7, le nombre de cas d'asthme diagnostiqués aux urgences hospitalières a augmenté et est resté stable pour SOS-Médecins 17.

Mortalité

Après une augmentation significative observée en semaine 6, la mortalité a diminué en semaine 7 (données non consolidées).

Le système de surveillance sanitaire des urgences et des décès (Sursaud®) de l'Institut de veille sanitaire (InVS) constitue un outil partagé pour la surveillance sanitaire (recueil, contrôle et exploitation des données). Il permet de traiter et de mettre à disposition les données des services d'urgences participant au réseau pour l'Organisation de la surveillance coordonnée des urgences (Oscour®) et des associations SOS-Médecins.

Actuellement, 15 services d'urgences du Poitou-Charentes participent au réseau Oscour® (cf. détail page 8). L'association SOS-Médecins 17 transmet également ses données à l'InVS.



* Dans ce bulletin, tous les graphiques représentant l'activité aux urgences ne comprennent pas les données du CHU de Poitiers pour la période du 13/09/2011 au 24/09/2011, en raison d'un problème de transmission.

| Surveillance spécifique |

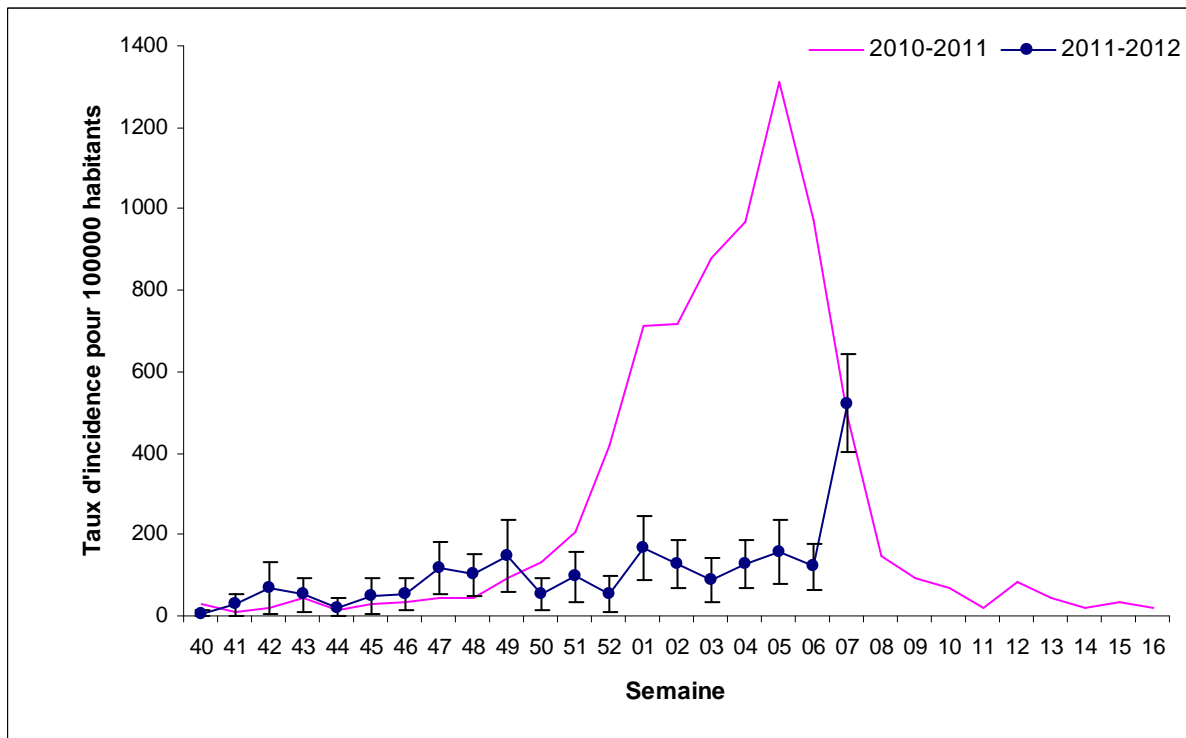
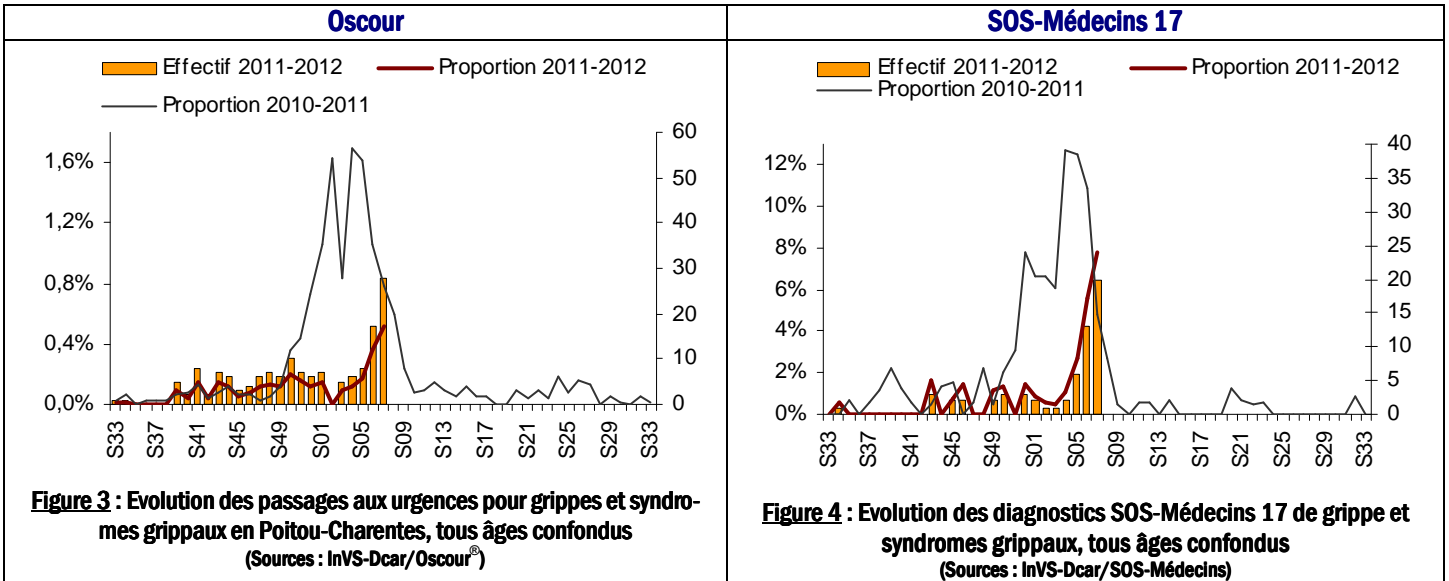
Dans ce bulletin, les données présentées concernent :

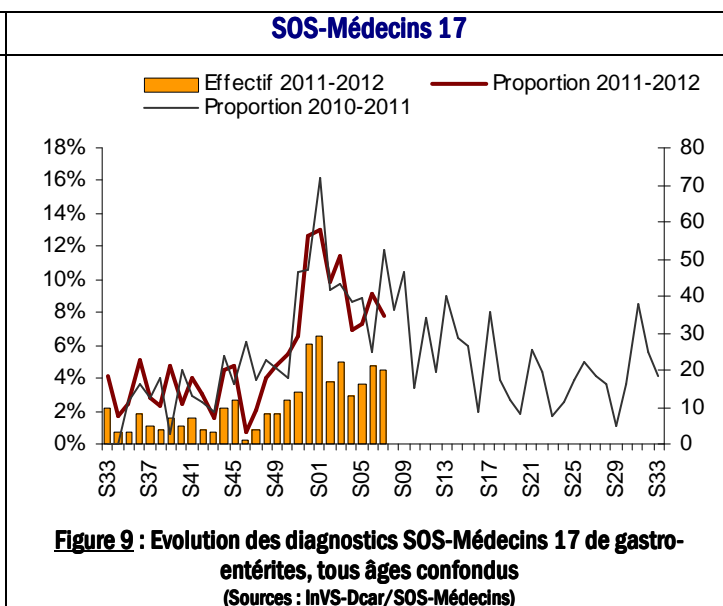
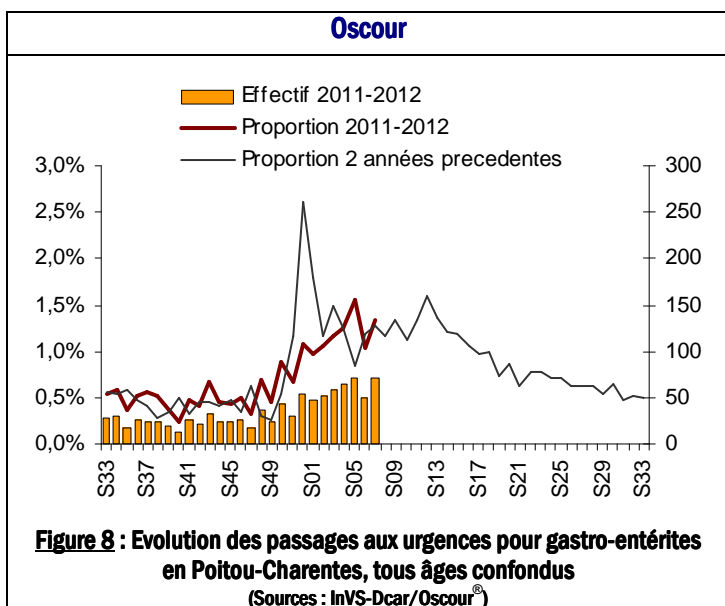
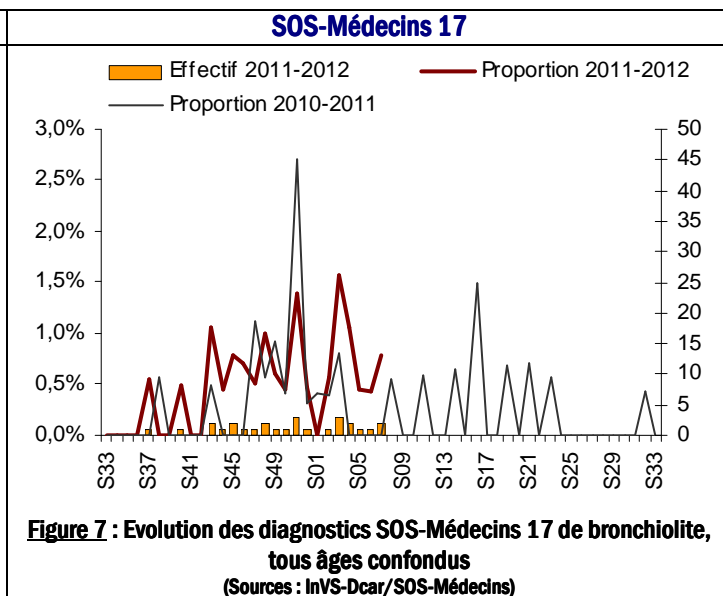
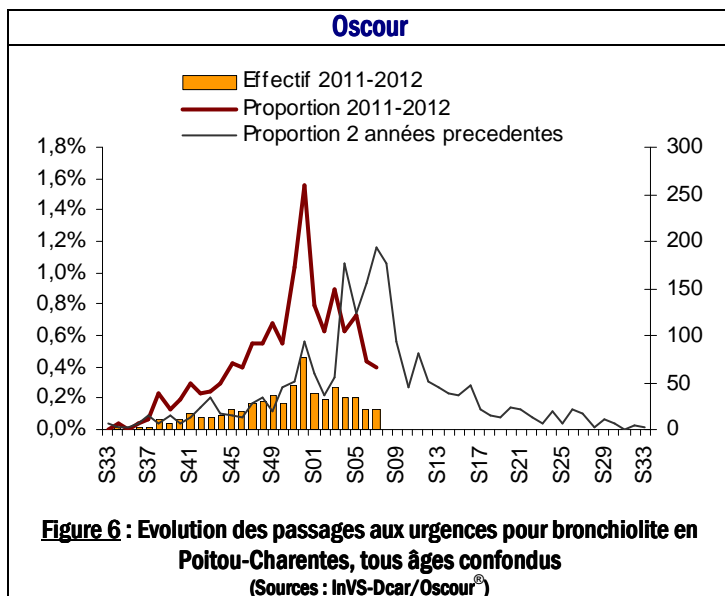
- les maladies infectieuses : la grippe et syndromes grippaux, la bronchiolite et les gastro-entérites ;
- les effets de l'environnement sur la santé : les intoxications au monoxyde de carbone (CO), les hypothermies et l'asthme.

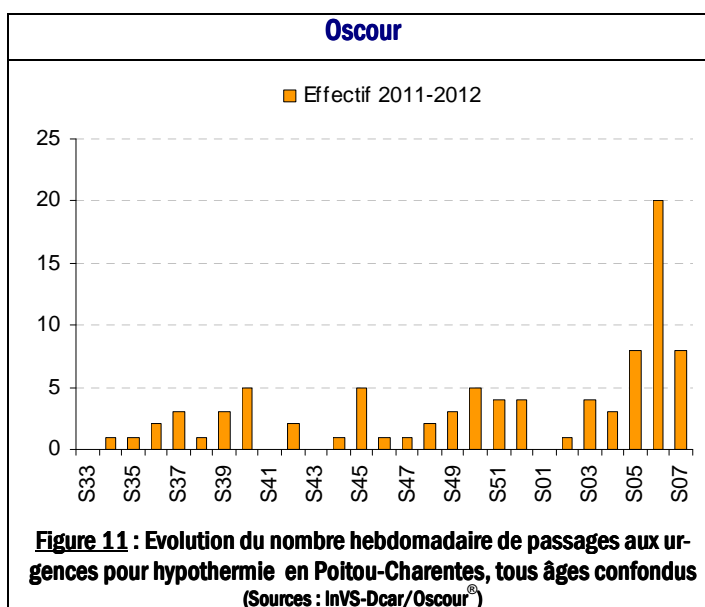
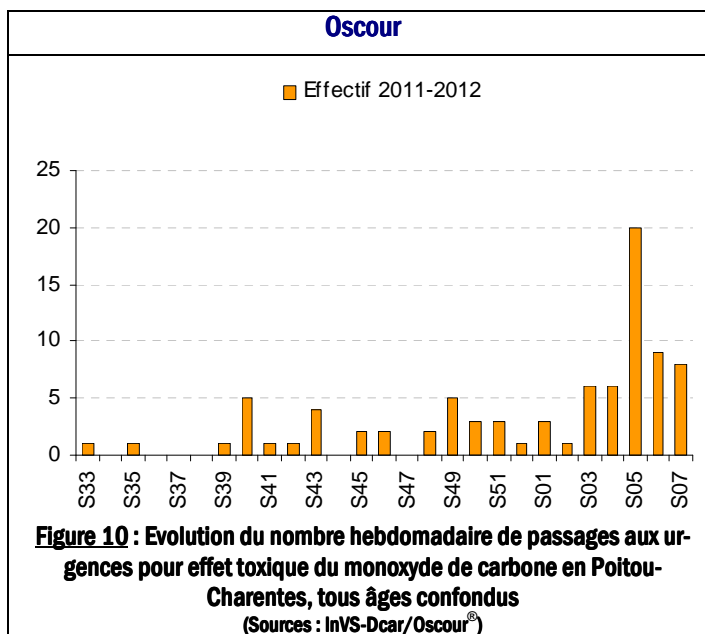
Les proportions se rapportent au nombre de diagnostics spécifiques sur l'ensemble des diagnostics codés aux urgences ou pour l'association SOS-Médecins 17 pour la période d'observation.

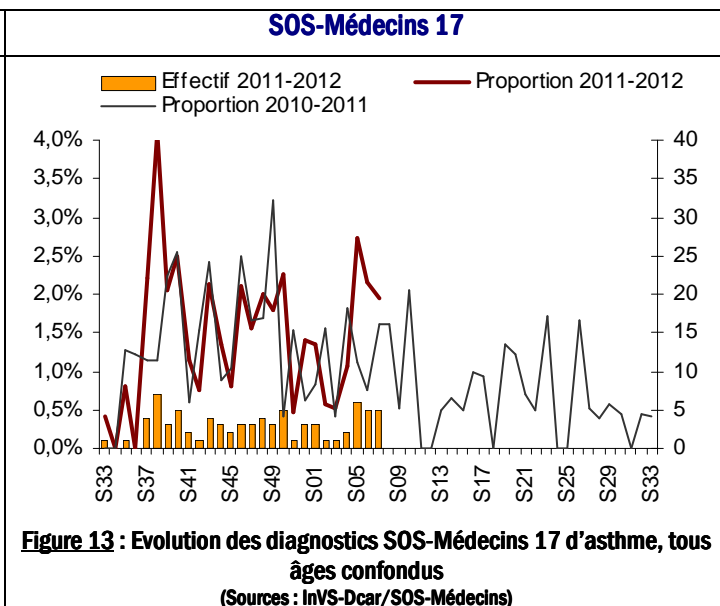
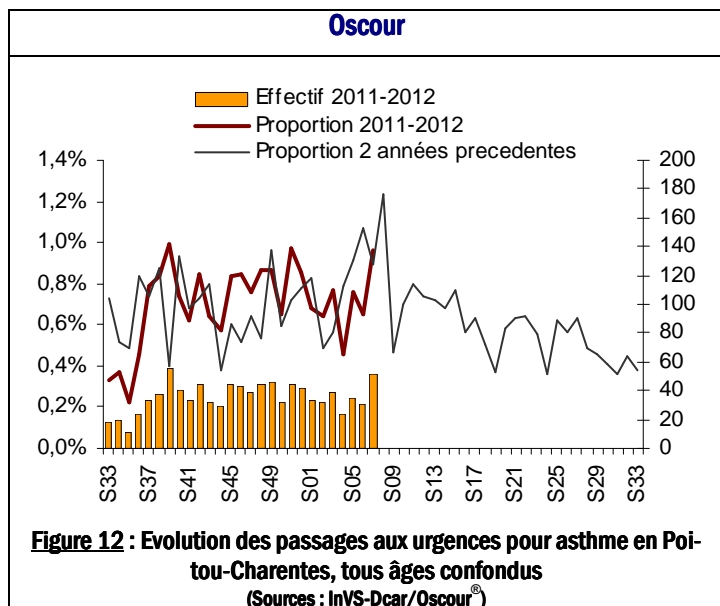
| Maladies infectieuses |

| Gripes et syndromes grippaux |







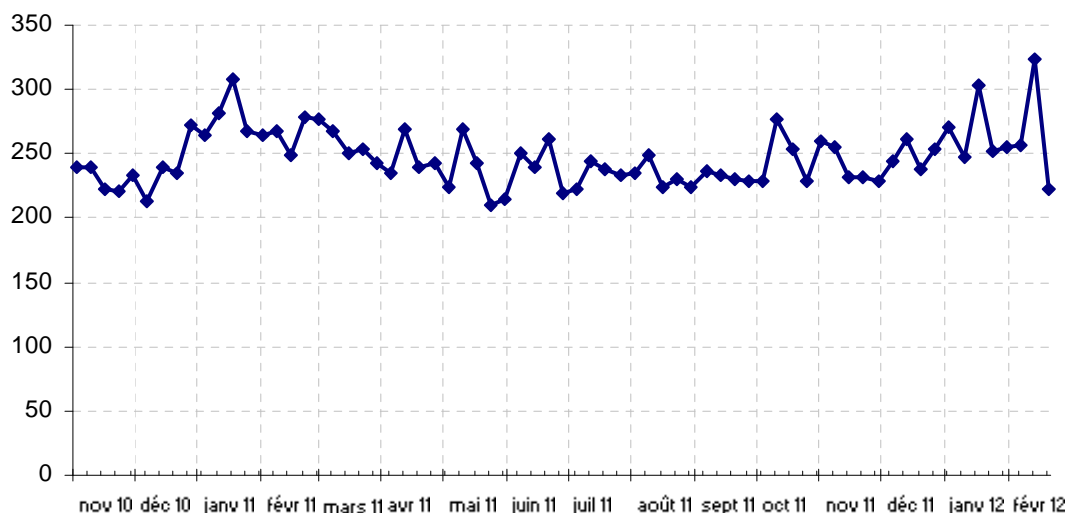


| Surveillance de la mortalité |

Depuis 2004, l'InVS assure la surveillance de la mortalité par le biais de données remontées quotidiennement de façon automatisée.

Les données présentées dans ce bulletin proviennent des informations transmises quotidiennement à l'Institut national de la statistique et des études économiques (Insee) par les services de l'Etat-civil des communes informatisées.

Ce dispositif qui couvre actuellement 96 communes informatisées soit 40% de la population de la région, permet à l'InVS d'assurer une surveillance de la mortalité en temps quasi réel.



* Ce graphique est à interpréter avec précaution ; les données des dernières semaines n'étant pas consolidées.

| Sources d'information |

• Organisation de la surveillance coordonnée des Urgences (Oscour®)

Quinze services d'urgences du Poitou-Charentes ont adhéré au réseau Oscour®. Les Centres hospitaliers d'Angoulême et de Jonzac y ont adhéré depuis juillet 2008, les autres services à compter du début 2010 (cf. tableau 1).

Tableau 1 : Etablissements du Poitou-Charentes participant au réseau Oscour®

Département	Etablissement	Date de début de transmission des données
Charente (16)	CH d'Angoulême	23/07/2008
	CH de Ruffec	22/01/2010
	CH de Barbezieux	02/03/2010
	CH de Confolens	10/08/2010
	CH de Cognac	21/10/2010
Charente-Maritime (17)	CH de Jonzac	02/07/2008
	CH de la Rochelle	21/01/2010
	CH de Saintes	05/02/2010
Deux-Sèvres (79)	CH Nord-Deux-Sèvres	
	- Site Parthenay	10/08/2010
	- Site Thouars	10/08/2010
	- Site Bressuire	10/08/2010
Vienne (86)	CHU de Poitiers	21/01/2010
	CH de Loudun	22/03/2010
	CH de Montmorillon	19/06/2010
	CH de Châtelleraut	07/03/2011

• SOS-Médecins 17

Depuis le 28 août 2010, les données d'activité de SOS-Médecins 17 parviennent quotidiennement à l'InVS.

| Liens utiles |

Pour plus d'informations, vous pouvez consulter les sites suivants :

- le dossier thématique sur le site de l'InVS se rapportant à la surveillance à partir des intervenants de l'urgence <http://www.invs.sante.fr/fr/Dossiers-thematiques/Veille-et-alerte/Surveillance-syndromique-SurSaUD-R>

- les Points épidémi hebdomadaires précédents produits par la Cire :

[http://www.invs.sante.fr/fr/Actualites/Points-epidemiologiques/\(node_id\)/4639/\(aa_localisation\)/Poitou-Charentes](http://www.invs.sante.fr/fr/Actualites/Points-epidemiologiques/(node_id)/4639/(aa_localisation)/Poitou-Charentes)

- le site de l'Agence régionale de santé du Poitou-Charentes :

<http://ars.poitou-charentes.sante.fr/Internet.poitou-charentes.0.html>

| Remerciements |

Aux équipes des services d'urgences participant au réseau Oscour®, aux médecins de l'association SOS-Médecins 17 ainsi qu'à l'ensemble des professionnels de santé participant à la surveillance.

Si vous souhaitez être destinataire du Point Epidémi réalisé par la Cire, merci de nous en informer par email : ars-limousin-pch-cire@ars.sante.fr ou par téléphone au 05 49 42 31 87

Directeur de la publication : Dr Françoise Weber, Directrice générale de l'InVS

Diffusion : Cire Limousin Poitou-Charentes, ARS Poitou-Charentes,

4 rue Micheline Ostermeyer, 86021 Poitiers cedex

Tél. : 05 49 42 31 87 - Fax : 05 49 42 31 54 – Email : ars-limousin-pch-cire@ars.sante.fr

<http://www.invs.sante.fr>

Nos partenaires



- Les centres hospitaliers : Angoulême, Barbezieux, Châtelleraut, Cognac, Confolens, Jonzac, Loudun, La Rochelle, Montmorillon, Nord-Deux-Sèvres (Parthenay, Thouars, Bressuire), Poitiers, Ruffec, Saintes.
- L'association SOS-Médecins 17
- L'ARS du Poitou-Charentes