

Surveillance sanitaire – Région Poitou-Charentes

Point épidémiologique hebdomadaire n°77**Point au 22 juin 2012****| Tendances |**

Volume globale d'activité d'urgence : En baisse aux urgences et stable pour SOS-Médecins 17.

Gastro-entérites : Activité en baisse aux urgences et en augmentation pour SOS-Médecins 17.

Asthme : Activité en baisse aux urgences et stable pour SOS-Médecins 17.

Allergies : Activité en augmentation aux urgences et stable pour SOS-Médecins 17.

Surveillance canicule : Aucune situation caniculaire prévue et fluctuations des indicateurs sanitaires normales

Mortalité : En baisse

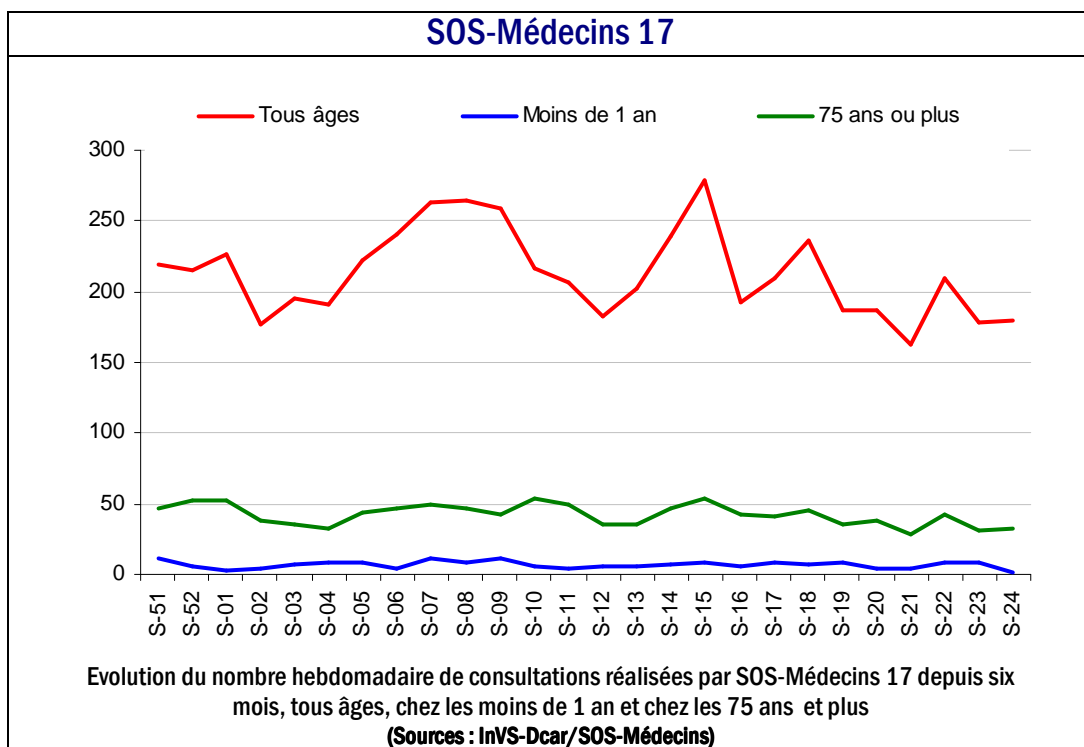
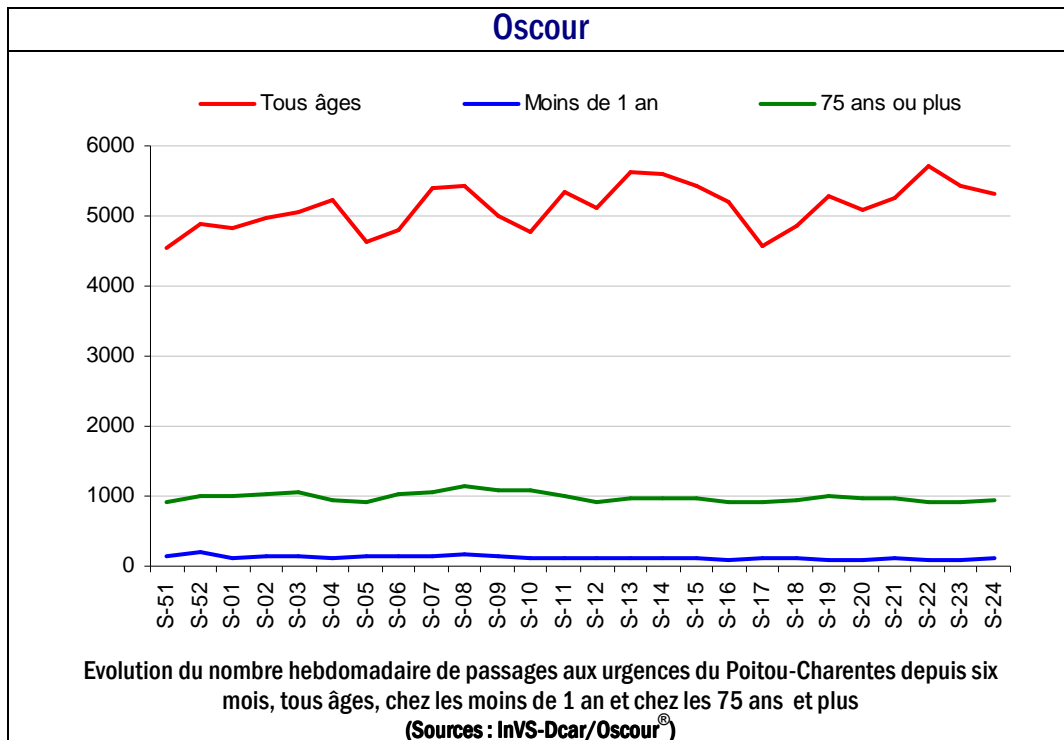
| Evolution globale de l'activité en région |

Urgences hospitalières

En semaine 24-2012, l'activité globale a diminué (-2,1 %).

SOS-Médecins 17

En semaine 24-2012, l'activité globale est stable (+1,1%).



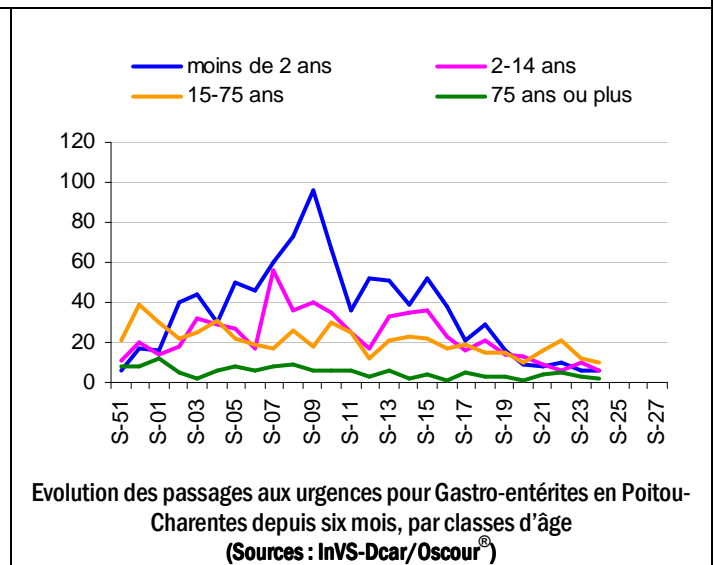
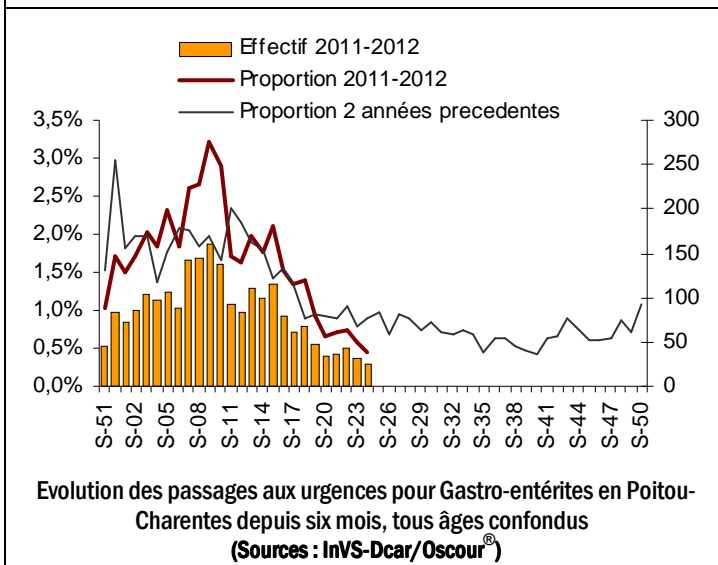
En Poitou-Charentes

En semaine 24-2012, le nombre de cas de gastro-entérite diagnostiqués a diminué aux urgences hospitalières et augmenté pour SOS-Médecins 17.

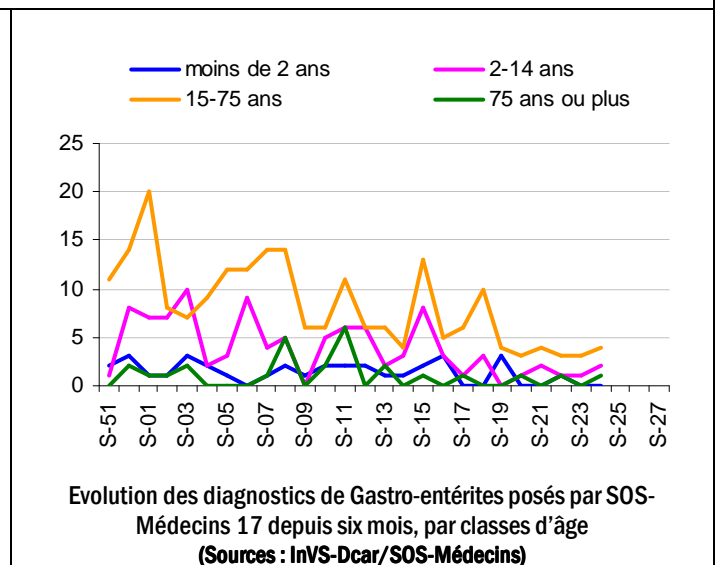
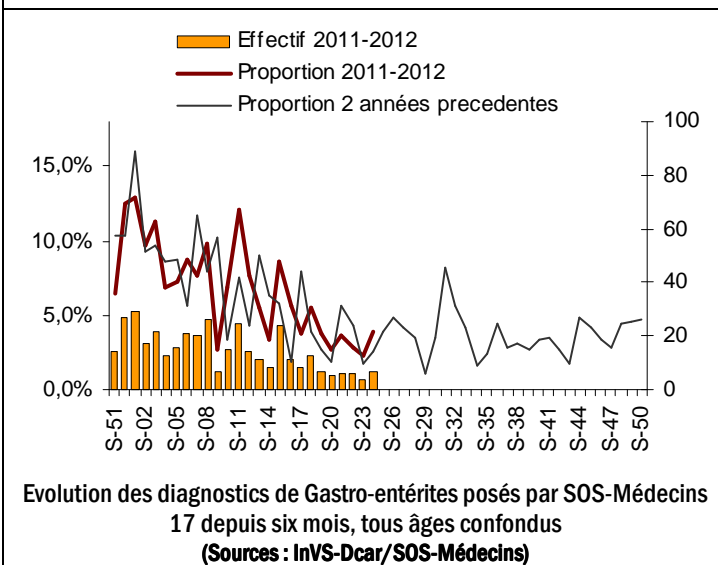
En France

La fréquentation pour gastro-entérite est en légère hausse chez les adultes de 15 à 74 ans (+12%) et stable pour les autres classes d'âge aux urgences hospitalières. Le niveau atteint est légèrement inférieur à celui observé les deux années précédentes à la même période. La fréquentation est stable pour toutes les classes d'âge pour SOS-Médecins à niveau comparable aux printemps précédents (2010 et 2011).

Oscour



SOS-Médecins 17



* Les proportions dans les graphiques rapportent le nombre de diagnostics spécifiques à l'ensemble des diagnostics codés aux urgences ou pour l'association SOS-Médecins 17 pour la période d'observation.

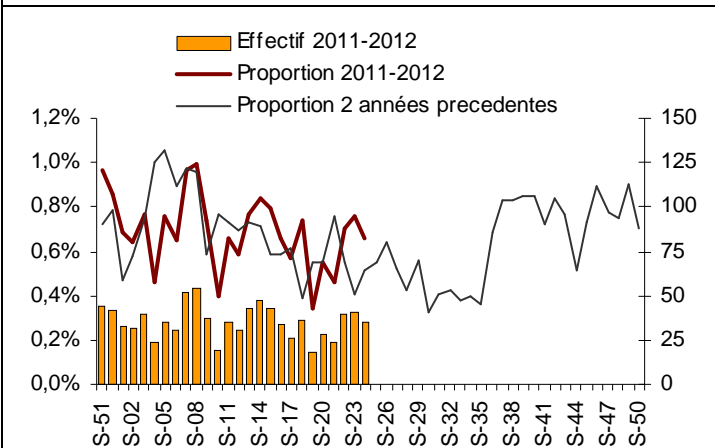
En Poitou-Charentes

En semaine 24-2012, le nombre de cas d'asthme diagnostiqués est en baisse aux urgences hospitalières et stable pour SOS-Médecins 17. Le nombre d'allergies a augmenté aux urgences et reste stable pour SOS-Médecins 17.

En France

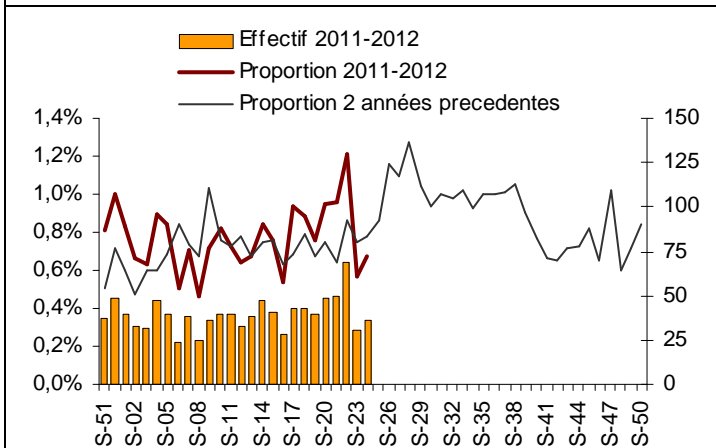
La fréquentation pour asthme est stable dans toutes les classes d'âge aux urgences hospitalières et pour SOS-Médecins. La fréquentation pour allergies est stable chez les adultes aux urgences hospitalières et pour SOS-Médecins. Elle est en légère baisse chez les enfants de moins de 14 ans.

**Asthme
Oscour**



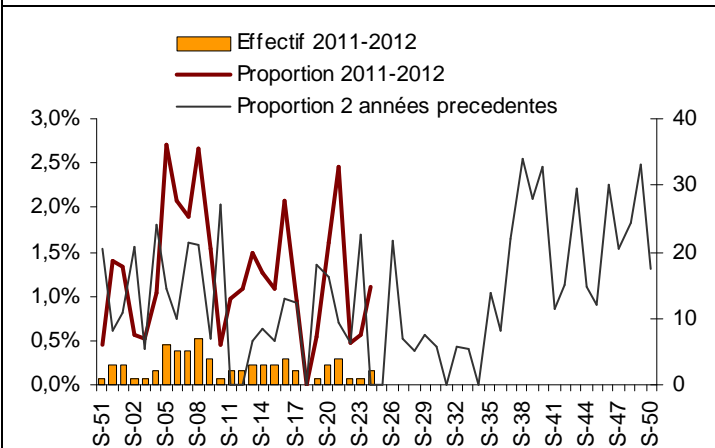
Evolution des passages aux urgences pour Asthme en Poitou-Charentes depuis six mois, tous âges confondus (Sources : InVS-Dcar/Oscour®)

**Allergies
Oscour**



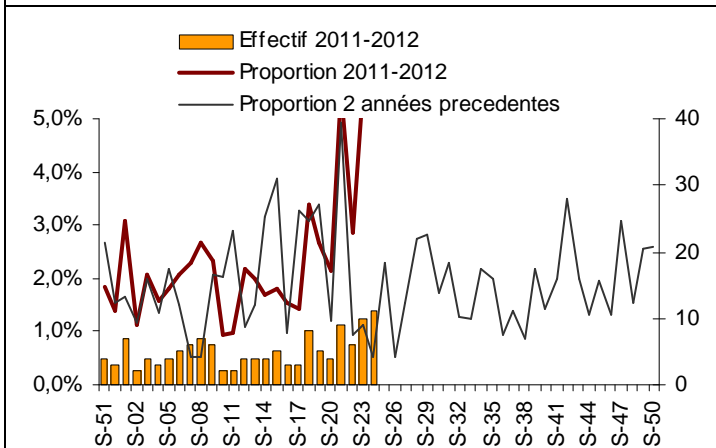
Evolution des passages aux urgences pour Allergies en Poitou-Charentes depuis six mois, tous âges confondus (Sources : InVS-Dcar/Oscour®)

SOS-Médecins 17



Evolution des diagnostics d'Asthme posés par SOS-Médecins 17 depuis six mois, tous âges confondus (Sources : InVS-Dcar/SOS-Médecins)

SOS-Médecins 17



Evolution des diagnostics d'Allergies posés par SOS-Médecins 17 depuis six mois, tous âges confondus (Sources : InVS-Dcar/SOS-Médecins)

* Les proportions dans les graphiques rapportent le nombre de diagnostics spécifiques à l'ensemble des diagnostics codés aux urgences ou pour l'association SOS-Médecins 17 pour la période d'observation.

| Surveillance canicule |

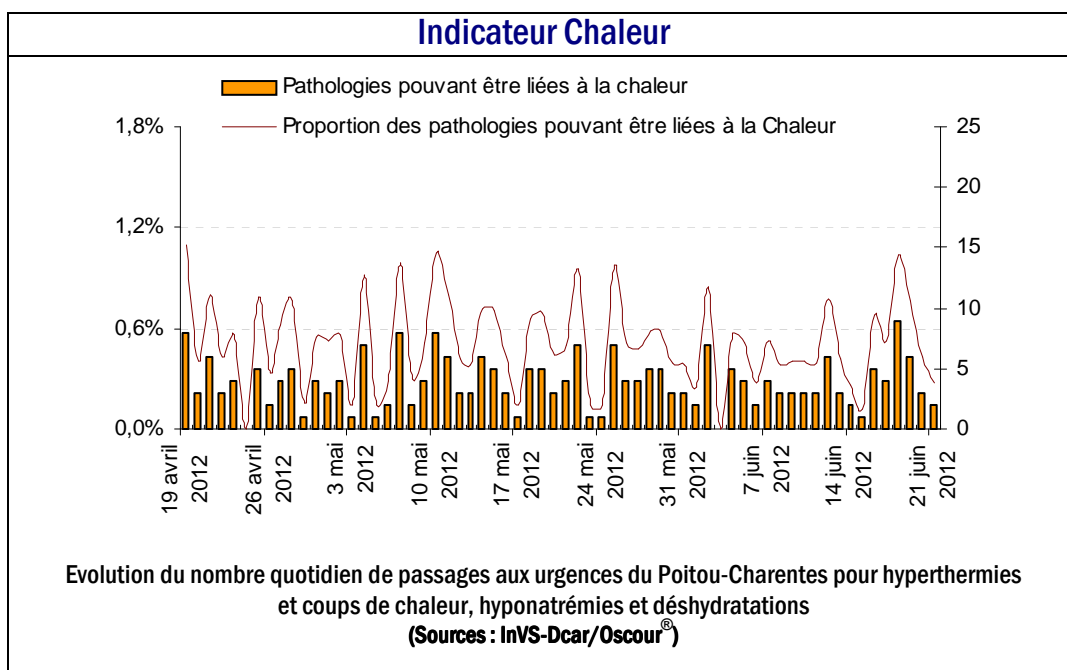
L'indicateur chaleur regroupe les passages aux urgences pour hyperthermies et coups de chaleur, déshydratations et hyponatrémies ; signes pouvant traduire les effets immédiats d'une forte chaleur sur l'organisme. Il forme avec la mortalité, les passages aux urgences et les recours à l'association SOS-Médecins 17 pour tous les âges, les moins de un an et les plus de 75 ans, les indicateurs de morbidité et de mortalité (IMM).

Les températures de J-1 à J+5 et indices biométéorologiques (IBM) sont présentés pour chaque département. Les IBM représentent la moyenne sur trois jours (J_0 à J_2) des températures minimales (IBMn) et maximales (IBMx). En cas de pic de chaleur, la morbidité et la mortalité (nombre de décès enregistrés dans les communes informatisées) sont particulièrement surveillées.

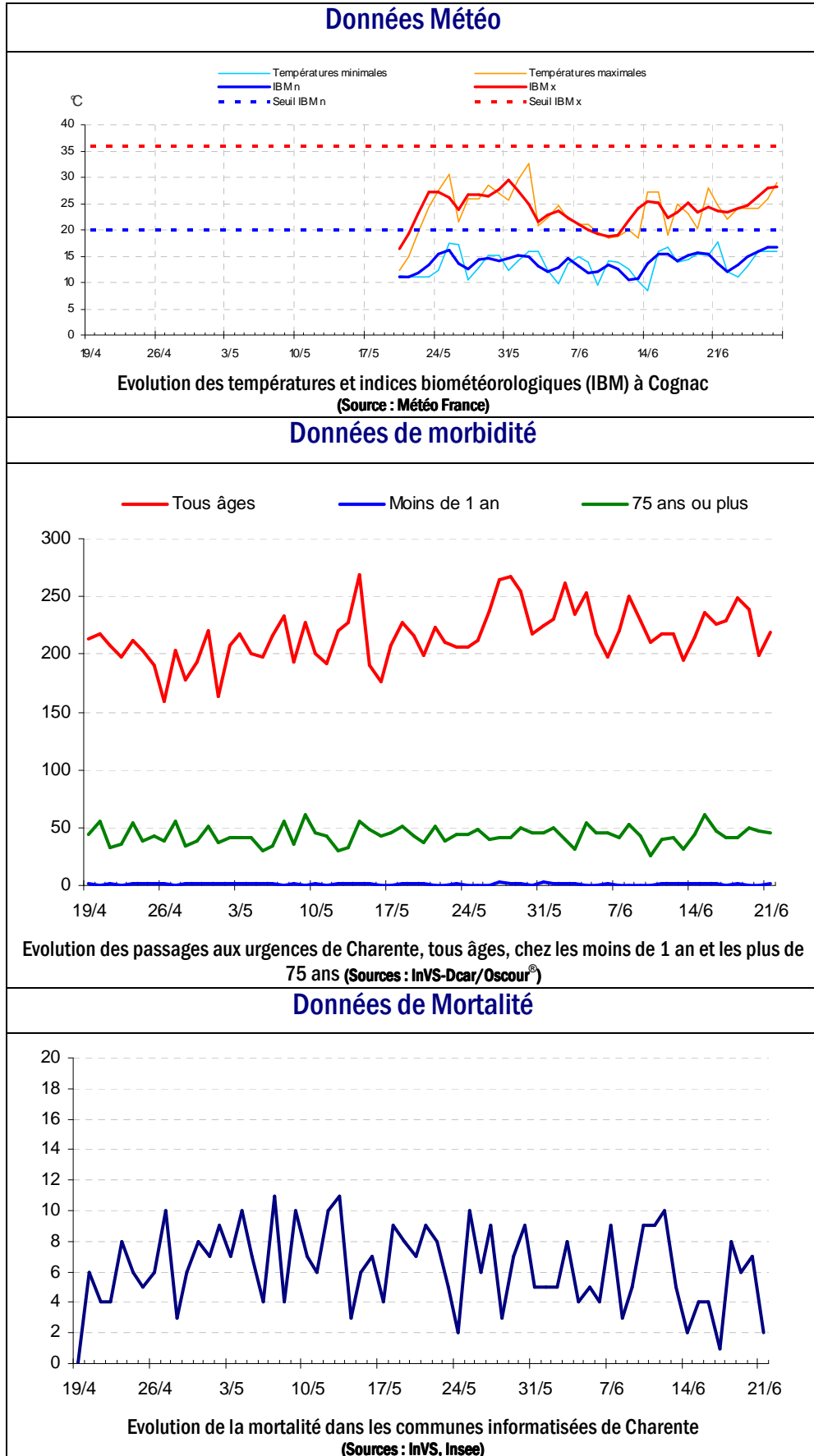
| Fréquentation des urgences liée à la chaleur |

En Poitou-Charentes

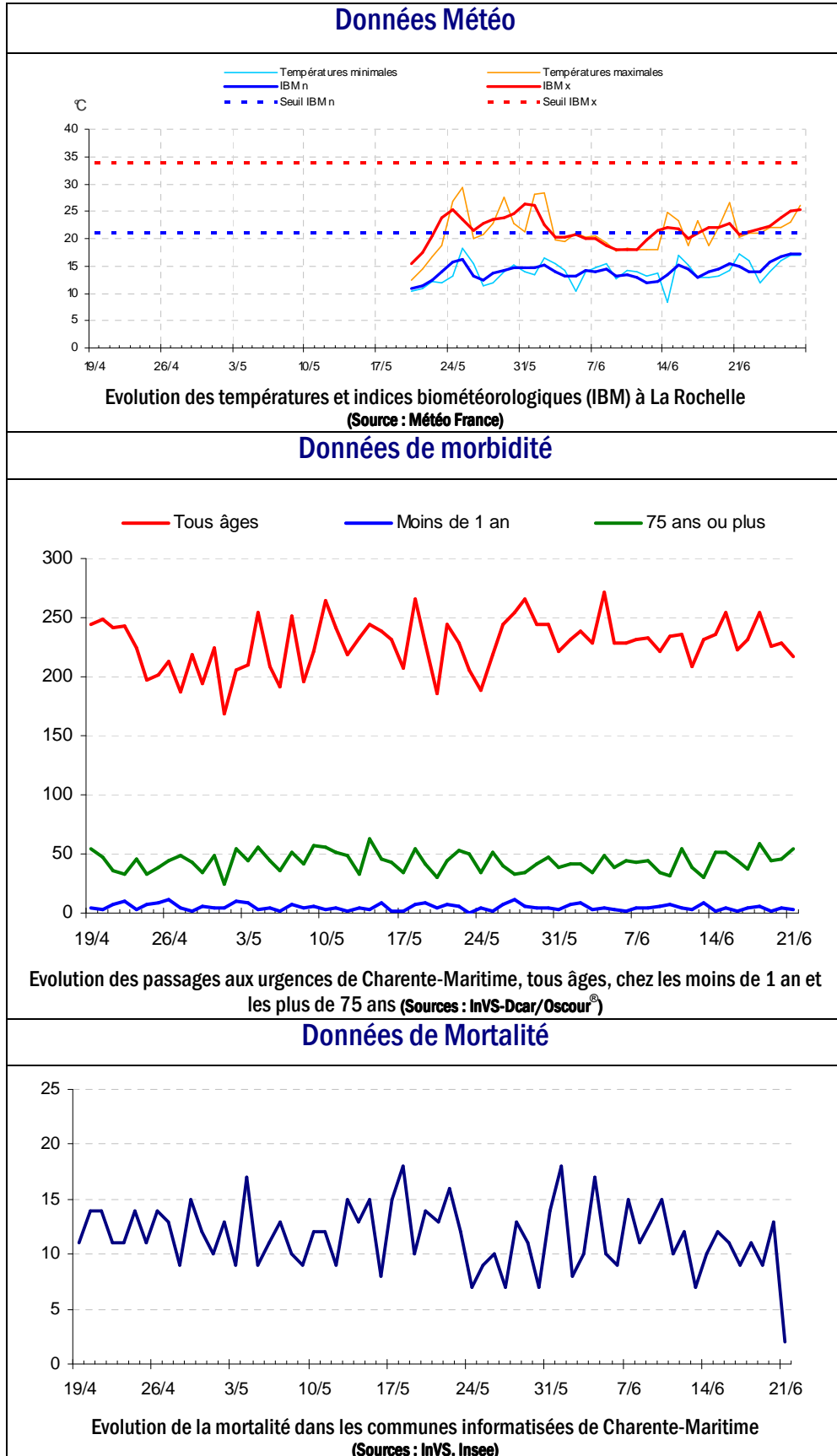
En semaine 24-2012, l'indicateur chaleur est resté stable par rapport aux semaines précédentes.



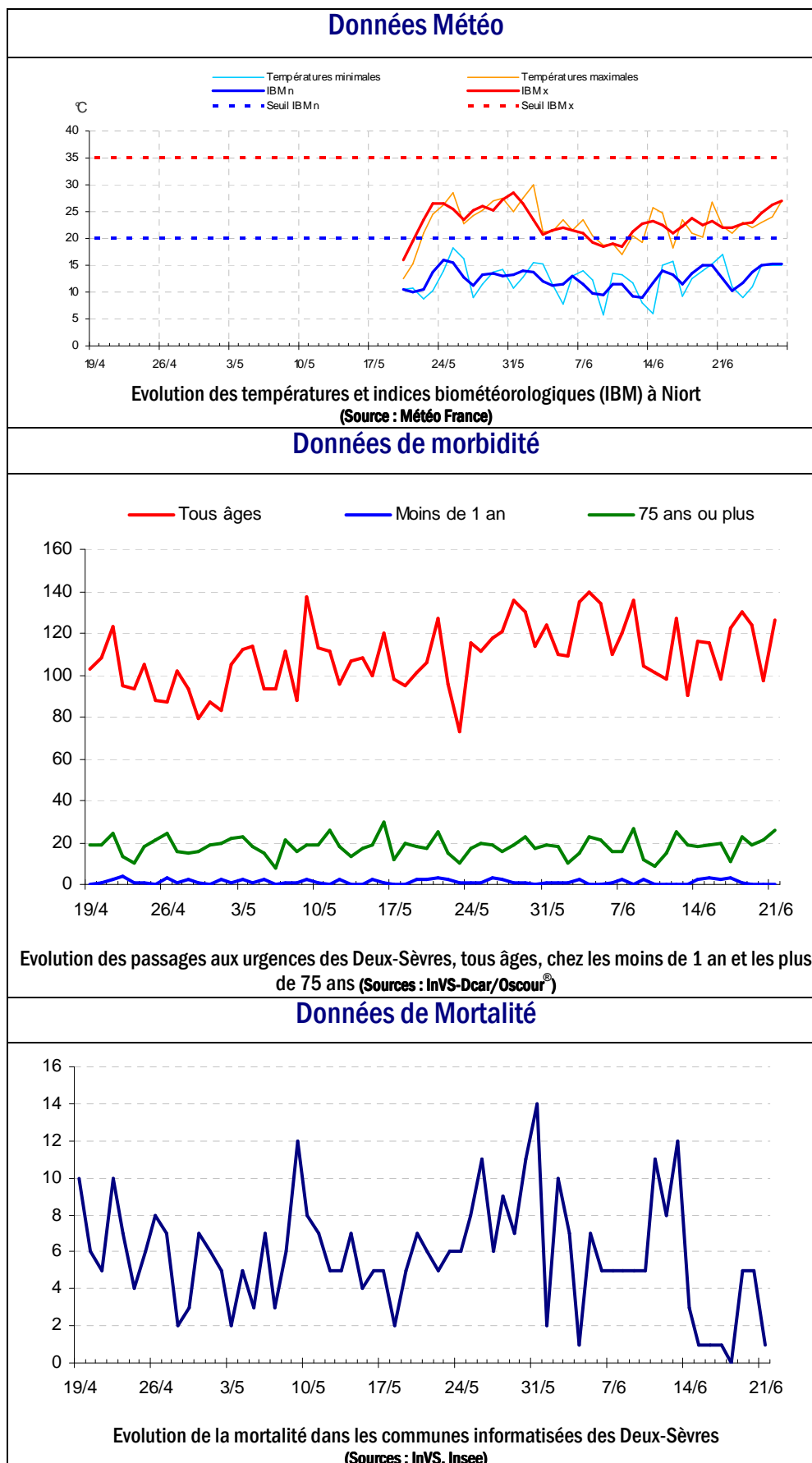
Il n'est pas prévu de dépassement d'IBM dans les prochains jours
 L'activité pré hospitalière reste habituelle
 La mortalité reste à un niveau habituel.



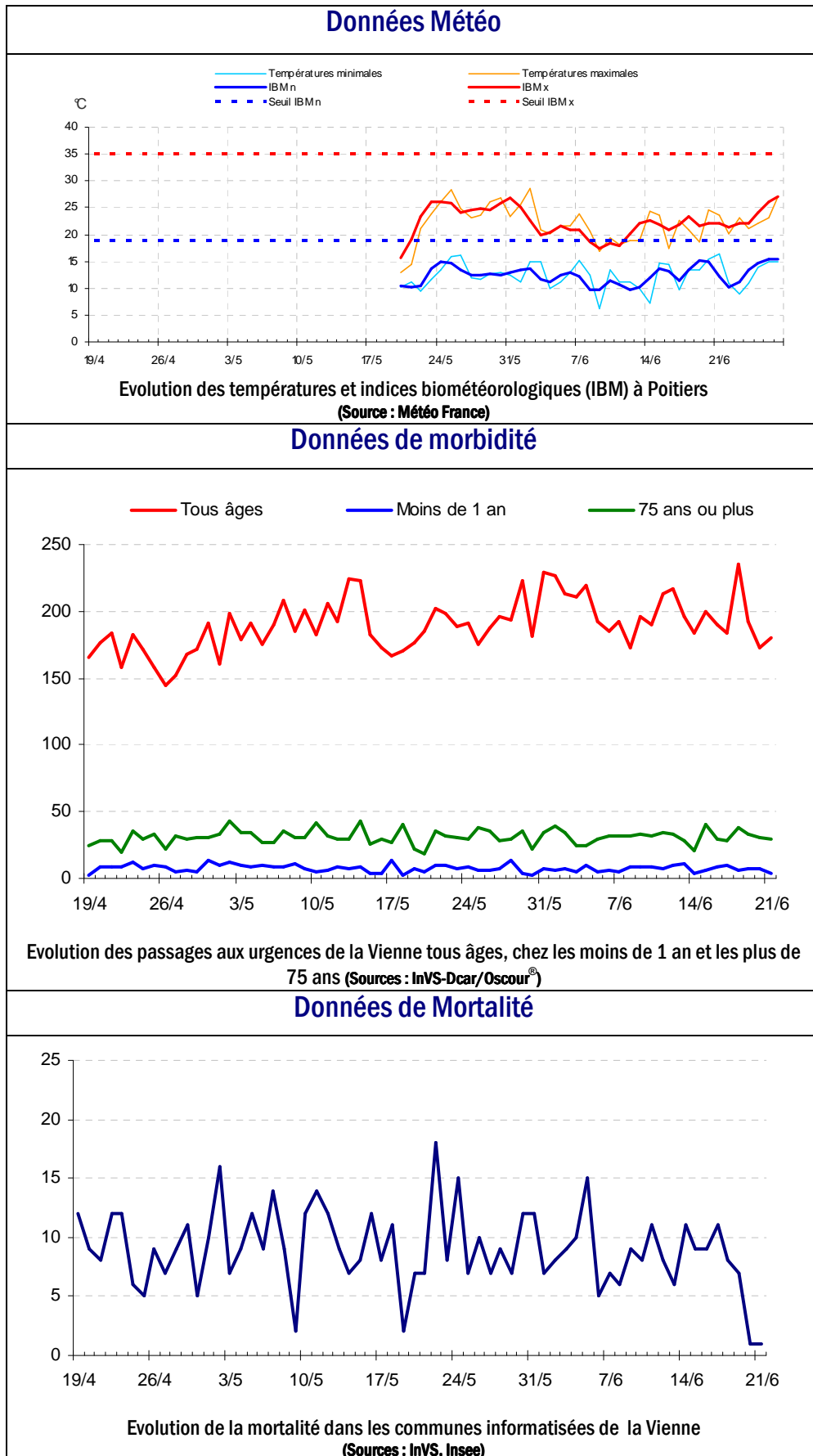
Il n'est pas prévu de dépassement d'IBM dans les prochains jours
 L'activité pré hospitalière reste habituelle
 La mortalité reste à un niveau habituel.



Il n'est pas prévu de dépassement d'IBM dans les prochains jours
 L'activité pré hospitalière reste habituelle
 La mortalité reste à un niveau habituel.

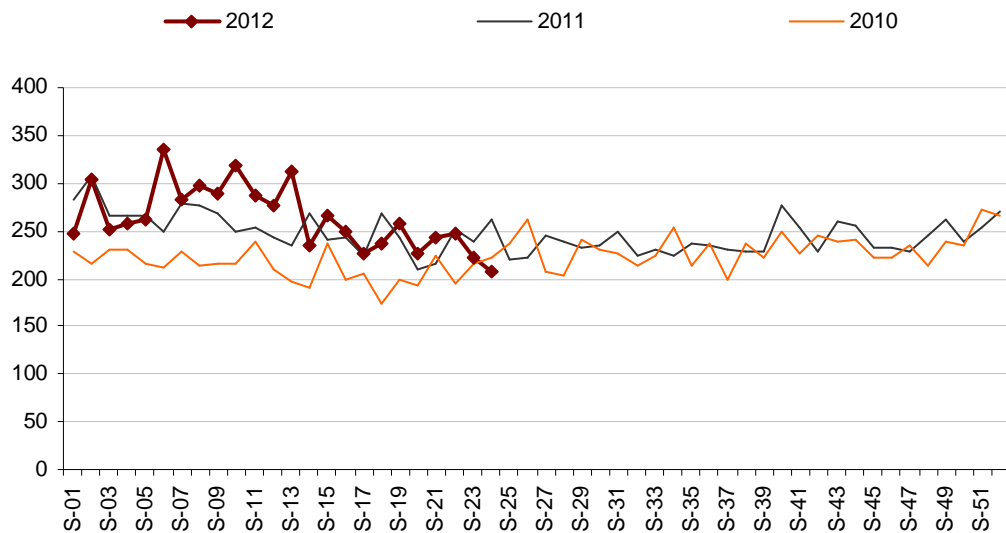


Il n'est pas prévu de dépassement d'IBM dans les prochains jours
 L'activité pré hospitalière reste habituelle
 La mortalité reste à un niveau habituel.



En Poitou-Charentes

Les données de mortalité sont issues des communes avec états-civils informatisés. Le dispositif couvre actuellement 96 communes soit 40% de la population de la région et permet à l'InVS d'assurer une surveillance de la mortalité en temps quasi réel.



Evolution hebdomadaire des décès enregistrés dans les communes informatisées du Poitou-Charentes, depuis Janvier 2009*

(Sources : Insee/InVS)

* Ce graphique est à interpréter avec précaution ; les données des dernières semaines n'étant pas consolidées

| Sources d'information |

• Organisation de la surveillance coordonnées des Urgences (Oscour®)

Quinze services d'urgences du Poitou-Charentes ont adhéré au réseau Oscour®

Etablissements du Poitou-Charentes participant au réseau Oscour®

Département	Etablissement	Date de début de transmission des données
Charente (16)	CH d'Angoulême	23/07/2008
	CH de Ruffec	22/01/2010
	CH de Barbezieux	02/03/2010
	CH de Confolens	10/08/2010
	CH de Cognac	21/10/2010
Charente-Maritime (17)	CH de Jonzac	02/07/2008
	CH de la Rochelle	21/01/2010
	CH de Saintes	05/02/2010
Deux-Sèvres (79)	CH Nord-Deux-Sèvres :	
	_Site de Thouars	10/08/2010
	_Site de Bressuire	10/08/2010
	_Site de Parthenay	10/08/2010
Vienne (86)	CHU de Poitiers	21/01/2010
	CH de Loudun	22/03/2010
	CH de Montmorillon	19/06/2010
	CH de Châtelleraut*	07/03/2011

* Le CH de Châtelleraut ne transmet pas le détail de ses diagnostics et n'est donc pas pris en compte dans nos analyses

• SOS-Médecins 17

Les données de SOS-Médecins 17 parviennent quotidiennement à l'InVS depuis le 28/08/2010.

• Services d'états-civils

Les communes de la région dont les états-civils sont informatisés transmettent à l'Insee, qui les remonte quotidiennement à l'InVS de façon automatisée, les données de mortalité. Ce dispositif permet à l'InVS d'assurer la surveillance de la mortalité en temps quasi réel. Il couvre actuellement 96 communes soit 40 % de la population régionale.

| Liens utiles |

Pour plus d'informations, vous pouvez consulter les sites suivants :

- le dossier thématique sur le site de l'InVS se rapportant à la surveillance à partir des intervenants de l'urgence : <http://www.invs.sante.fr/fr/Dossiers-thematiques/Veille-et-alerte/Surveillance-syndromique-SurSaUD-R>
- les Points épidémiologiques hebdomadaires précédents produits par la Cire : [http://www.invs.sante.fr/fr/Actualites/Points-epidemiologiques/\(node_id\)/4639/\(aa_localisation\)/Poitou-Charentes](http://www.invs.sante.fr/fr/Actualites/Points-epidemiologiques/(node_id)/4639/(aa_localisation)/Poitou-Charentes)
- le dossier thématique "Veille sanitaire La Cire" sur le site de l'Agence régionale de santé du Poitou-Charentes : <http://www.ars.poitou-charentes.sante.fr/Rapports-et-publications-Vei.91100.0.html>

| Remerciements |

Aux équipes des services d'urgences participant au réseau Oscour®, aux médecins de l'association SOS-Médecins 17, aux services d'état-civil ainsi qu'à l'ensemble des professionnels de santé participant à la surveillance.

Si vous souhaitez être destinataire du Point Epidémiologique réalisé par la Cire, merci de nous en informer par email : ars-limousin-pch-cire@ars.sante.fr ou par téléphone au 05 49 42 31 87

Directeur de la publication : Dr Françoise Weber, Directrice générale de l'InVS

Diffusion : Cire Poitou-Charentes Poitou-Charentes, ARS Poitou-Charentes,
4 rue Micheline Ostermeyer, 86021 Poitiers cedex

Tél. : 05 49 42 31 87 - Fax : 05 49 42 31 54 – Email : ars-limousin-pch-cire@ars.sante.fr
<http://www.invs.sante.fr>

Nos partenaires



- Les centres hospitaliers : Angoulême, Barbezieux, Châtelleraut, Cognac, Confolens, Jonzac, Loudun, La Rochelle, Montmorillon, Nord-Deux-Sèvres (Parthenay, Thouars, Bressuire), Poitiers, Ruffec, Saintes.
- L'association SOS-Médecins 17
- Les états-civils
- L'ARS du Poitou-Charentes