

Surveillance sanitaire – Région Poitou-Charentes

**Point épidémiologique hebdomadaire n°72****Point au 16 mai 2012****| Tendances |**

**Volume globale d'activité d'urgence** : en hausse aux urgences et en baisse pour SOS-Médecins 17

**Gastro-entérites** : en baisse

**Asthme** : en baisse aux urgences et stable pour SOS-Médecins

**Allergie** : en baisse

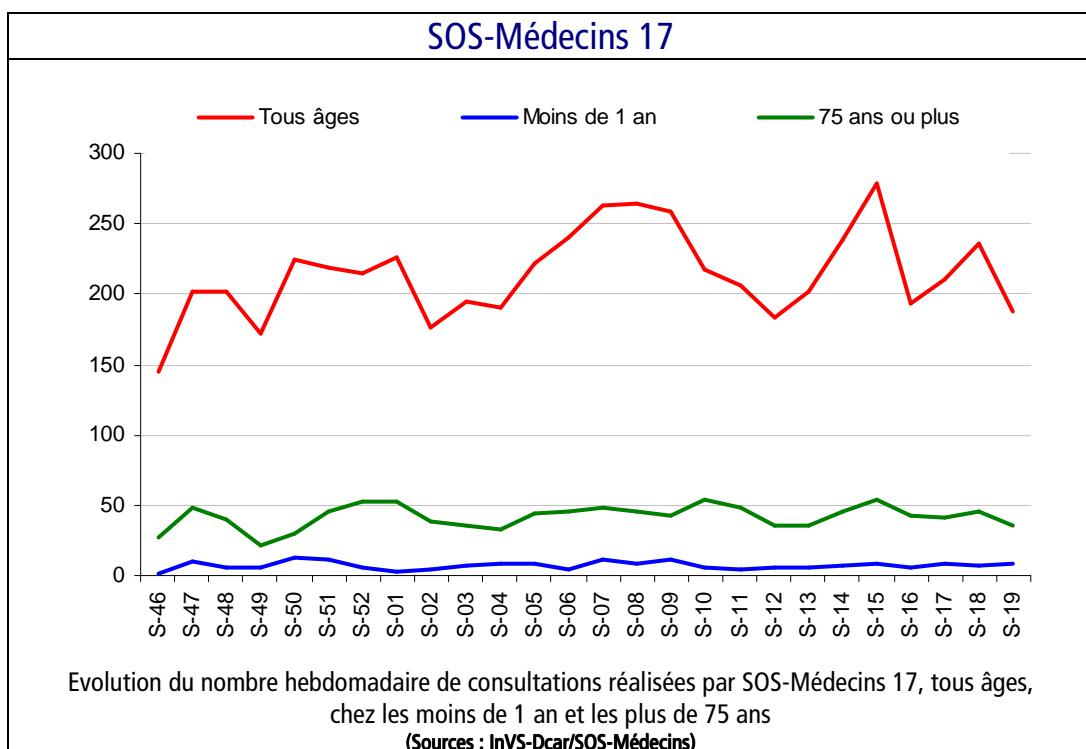
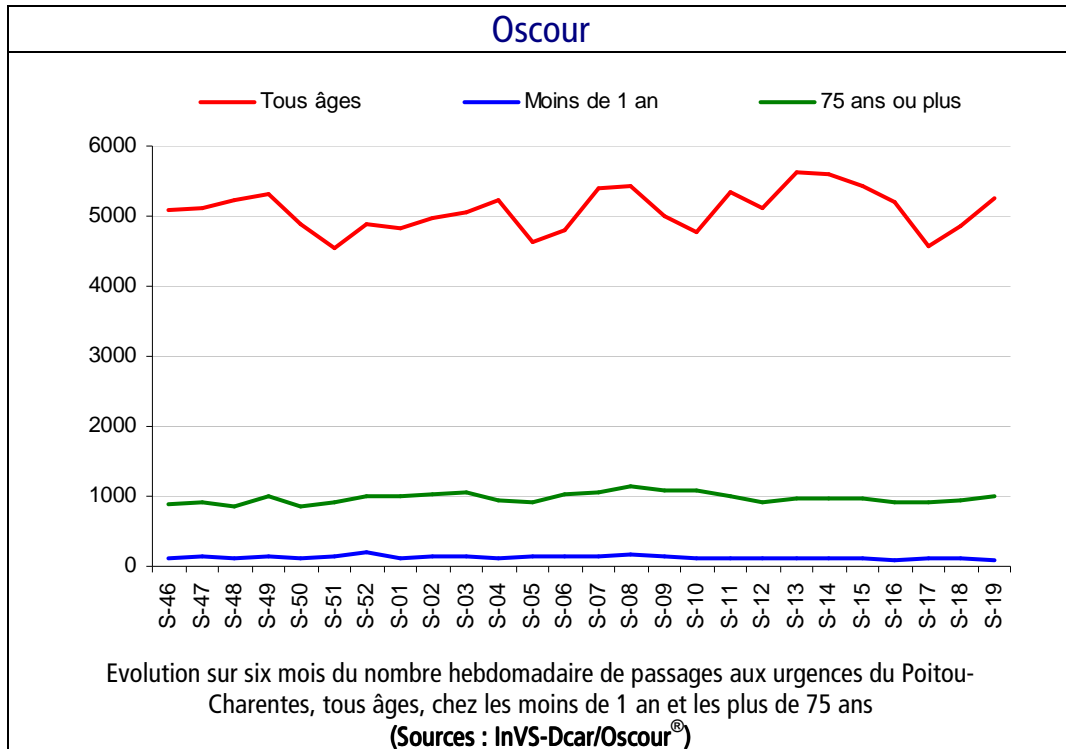
**Mortalité** : en baisse (données non consolidées)

**Urgences hospitalières**

En semaine 19-2012, le volume global d'activité a augmenté aux urgences hospitalières (+8,4 %), notamment chez les personnes âgées de 1 an et plus.

**SOS-Médecins 17**

L'activité globale a diminué pour SOS-Médecins 17 (-20,8 %)



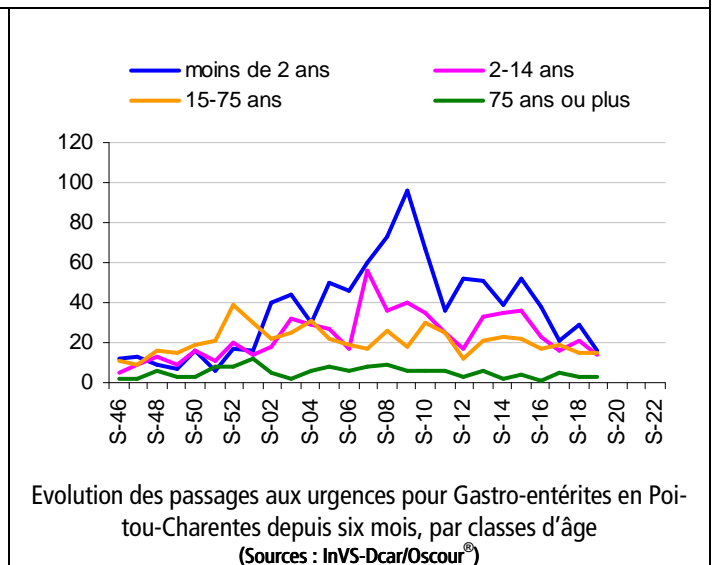
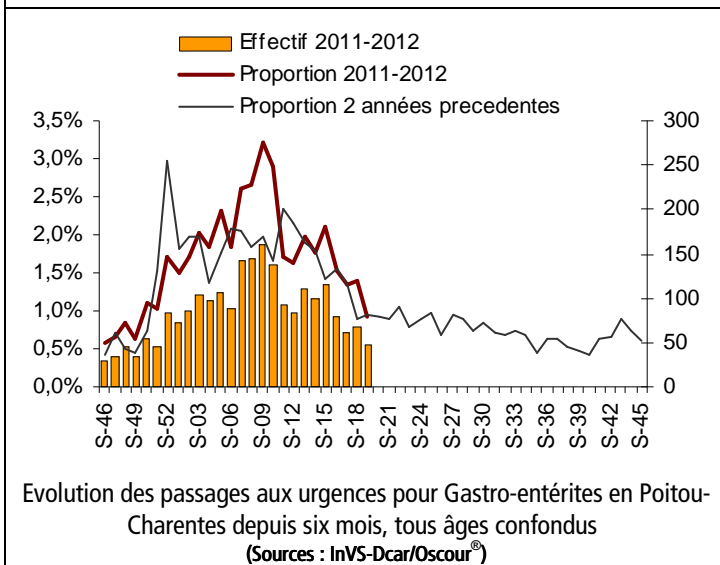
**En Poitou-Charentes**

En semaine 19-2012, le nombre de cas de gastro-entérite diagnostiqués a diminué aux urgences (-29,4 %) et pour SOS-Médecins 17.

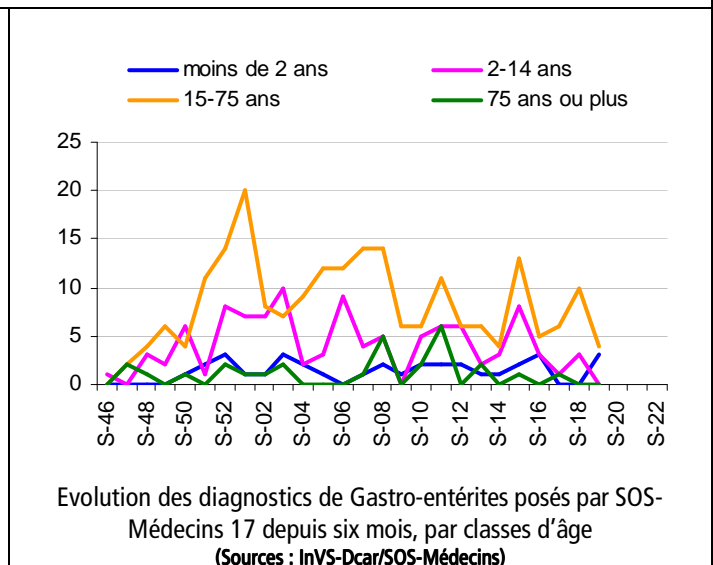
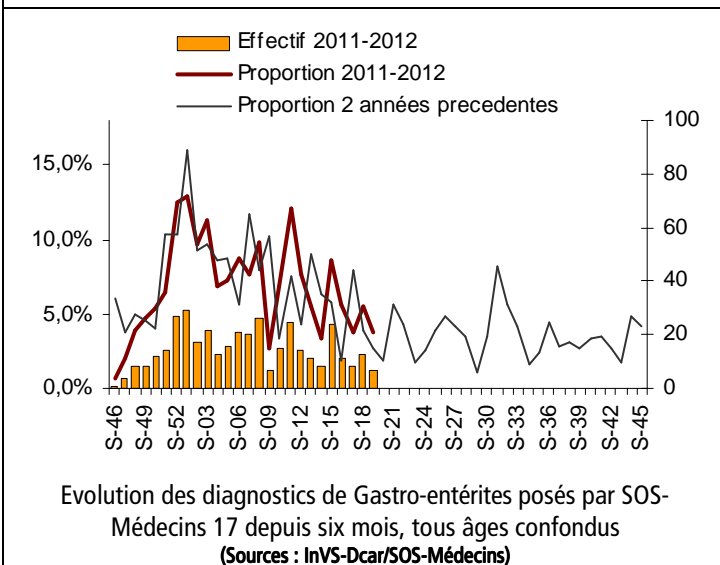
**En France**

En semaine 19-2012, les cas de gastro-entérite diagnostiqués aux urgences et par SOS-Médecins continuent de diminuer et dans toutes les classes d'âges

**Oscour**



**SOS-Médecins 17**



\* Les proportions dans les graphiques rapportent le nombre de diagnostics spécifiques à l'ensemble des diagnostics codés aux urgences ou pour l'association SOS-Médecins 17 pour la période d'observation.

**En Poitou-Charentes**

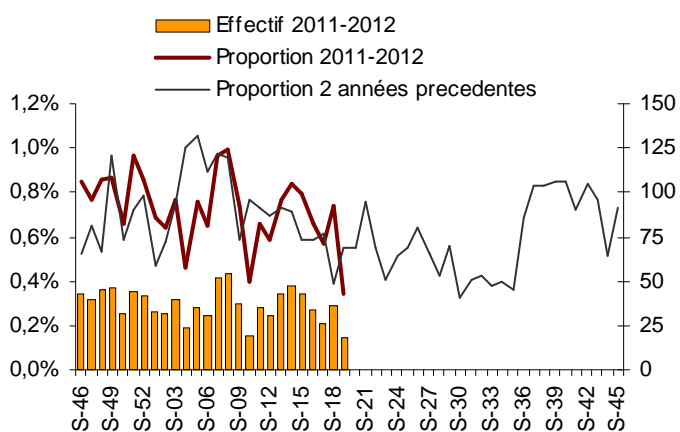
En semaine 19-2012, le nombre de diagnostics d'asthme a diminué aux urgences hospitalières (-50 %) et reste faible pour SOS-Médecins 17.

Les diagnostics d'allergies sont restés stables aux urgences et ont diminué pour SOS-Médecins 17.

**En France**

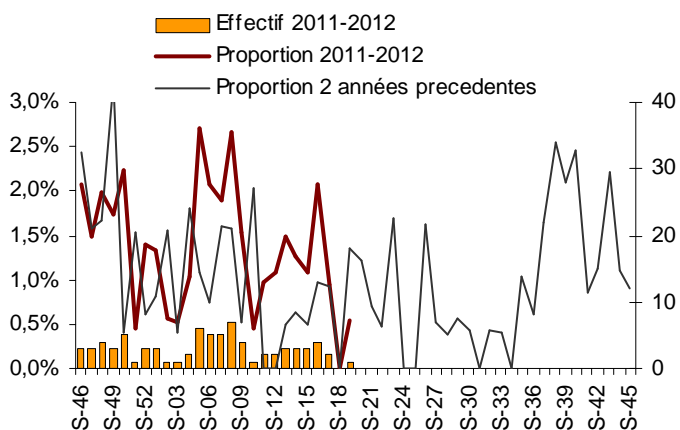
En semaine 19-2012, les indicateurs asthme et allergies sont stables aux urgences hospitalières et pour SOS-Médecins ; leur niveau étant comparable à celui observé l'année dernière à la même période. On note toutefois pour SOS-Médecins, une légère augmentation des diagnostics d'asthme chez les enfants de 2 à 14 ans.

**Asthme**  
**Oscour**



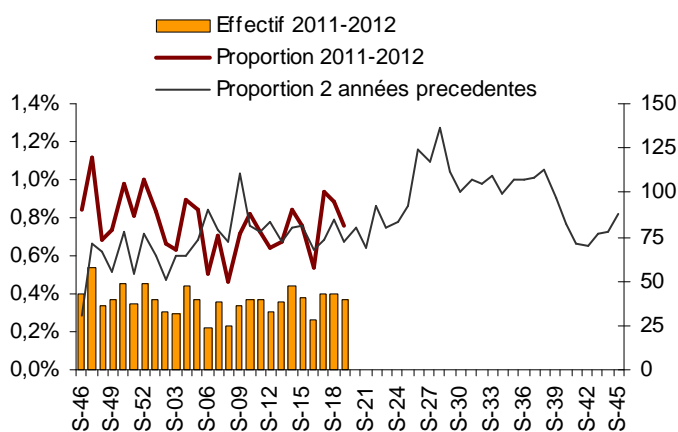
Evolution des passages aux urgences pour Asthme en Poitou-Charentes depuis six mois, tous âges confondus  
(Sources : InVS-Dcar/Oscour®)

**SOS-Médecins 17**



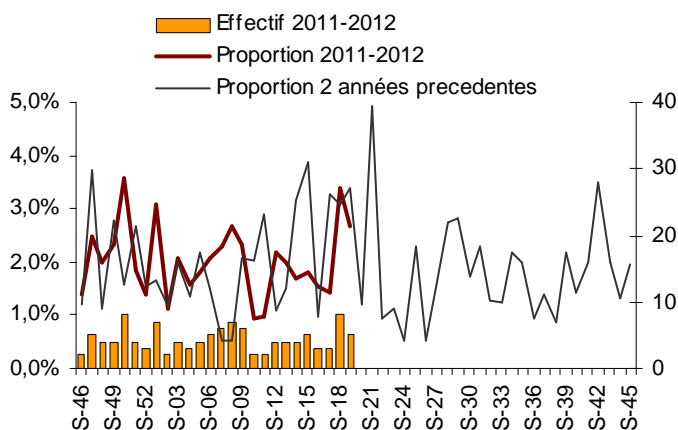
Evolution des diagnostics d'Asthme posés par SOS-Médecins 17 depuis six mois, tous âges confondus  
(Sources : InVS-Dcar/SOS-Médecins)

**Allergies**  
**Oscour**



Evolution des passages aux urgences pour Allergies en Poitou-Charentes depuis six mois, tous âges confondus  
(Sources : InVS-Dcar/Oscour®)

**SOS-Médecins 17**



Evolution des diagnostics d'Allergies posés par SOS-Médecins 17 depuis six mois, tous âges confondus  
(Sources : InVS-Dcar/SOS-Médecins)

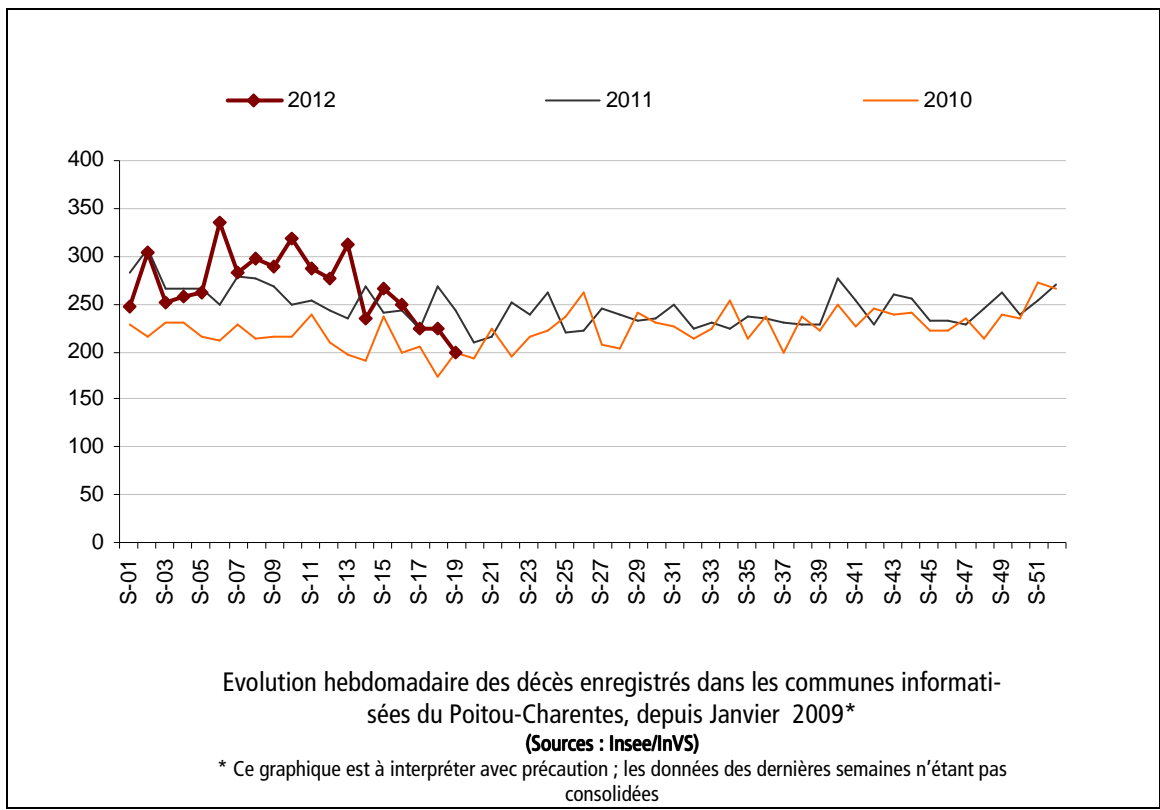
\* Les proportions dans les graphiques rapportent le nombre de diagnostics spécifiques à l'ensemble des diagnostics codés aux urgences ou pour l'association SOS-Médecins 17 pour la période d'observation.

**En Poitou-Charentes**

En semaine 19-2012, la mortalité a diminué par rapport à la semaine précédente.

**En France**

En semaine 19-2012, les données de mortalité issues des communes informatisées sont habituelles pour la saison et comparables à celles des années précédentes. La mortalité issue de la certification électronique est stable par rapport à la semaine précédente, mais légèrement supérieure à celle observée l'année dernière sur la même période (Source : InVS/DCAR).



## | Sources d'information |

### • Organisation de la surveillance coordonnées des Urgences (Oscour®)

Quinze services d'urgences du Poitou-Charentes ont adhéré au réseau Oscour®

#### Etablissements du Poitou-Charentes participant au réseau Oscour®

Département	Etablissement	Date de début de transmission des données
Charente (16)	CH d'Angoulême	23/07/2008
	CH de Ruffec	22/01/2010
	CH de Barbezieux	02/03/2010
	CH de Confolens	10/08/2010
	CH de Cognac	21/10/2010
Charente-Maritime (17)	CH de Jonzac	02/07/2008
	CH de la Rochelle	21/01/2010
	CH de Saintes	05/02/2010
Deux-Sèvres (79)	CH Nord-Deux-Sèvres :	
	_Site de Thouars	10/08/2010
	_Site de Bressuire	10/08/2010
	_Site de Parthenay	10/08/2010
Vienne (86)	CHU de Poitiers	21/01/2010
	CH de Loudun	22/03/2010
	CH de Montmorillon	19/06/2010
	CH de Châtelleraut*	07/03/2011

\* Le CH de Châtelleraut ne transmet pas le détail de ses diagnostics et n'est donc pas pris en compte dans nos analyses

### • SOS-Médecins 17

Les données de SOS-Médecins 17 parviennent quotidiennement à l'InVS depuis le 28/08/2010.

### • Services d'états-civils

Les communes de la région dont les états-civils sont informatisés transmettent à l'Insee, qui les remonte quotidiennement à l'InVS de façon automatisée, les données de mortalité. Ce dispositif permet à l'InVS d'assurer la surveillance de la mortalité en temps quasi réel. Il couvre actuellement 96 communes soit 40 % de la population régionale.

## | Liens utiles |

Pour plus d'informations, vous pouvez consulter les sites suivants :

- le dossier thématique sur le site de l'InVS se rapportant à la surveillance à partir des intervenants de l'urgence : <http://www.invs.sante.fr/fr/Dossiers-thematiques/Veille-et-alerte/Surveillance-syndromique-SurSaUD-R>
- les Points épidémiologiques précédents produits par la Cire : [http://www.invs.sante.fr/fr/Actualites/Points-epidemiologiques/\(node\\_id\)/4639/\(aa\\_localisation\)/Poitou-Charentes](http://www.invs.sante.fr/fr/Actualites/Points-epidemiologiques/(node_id)/4639/(aa_localisation)/Poitou-Charentes)
- le dossier thématique "Veille sanitaire La Cire" sur le site de l'Agence régionale de santé du Poitou-Charentes : <http://www.ars.poitou-charentes.sante.fr/Rapports-et-publications-Vei.91100.0.html>

## | Remerciements |

Aux équipes des services d'urgences participant au réseau Oscour®, aux médecins de l'association SOS-Médecins 17, aux services d'état-civil ainsi qu'à l'ensemble des professionnels de santé participant à la surveillance.

Si vous souhaitez être destinataire du Point Epidémiologique réalisé par la Cire, merci de nous en informer par email : [ars-limousin-pch-cire@ars.sante.fr](mailto:ars-limousin-pch-cire@ars.sante.fr) ou par téléphone au 05 49 42 31 87

**Directeur de la publication :** Dr Françoise Weber, Directrice générale de l'InVS

**Diffusion :** Cire Poitou-Charentes Poitou-Charentes, ARS Poitou-Charentes,  
4 rue Micheline Ostermeyer, 86021 Poitiers cedex

Tél. : 05 49 42 31 87 - Fax : 05 49 42 31 54 – Email : [ars-limousin-pch-cire@ars.sante.fr](mailto:ars-limousin-pch-cire@ars.sante.fr)  
<http://www.invs.sante.fr>



- Les centres hospitaliers : Angoulême, Barbezieux, Châtelleraut, Cognac, Confolens, Jonzac, Loudun, La Rochelle, Montmorillon, Nord-Deux-Sèvres (Parthenay, Thouars, Bressuire), Poitiers, Ruffec, Saintes.
- L'association SOS-Médecins 17
- Les états-civils
- L'ARS du Poitou-Charentes