

Surveillance sanitaire – Région Poitou-Charentes

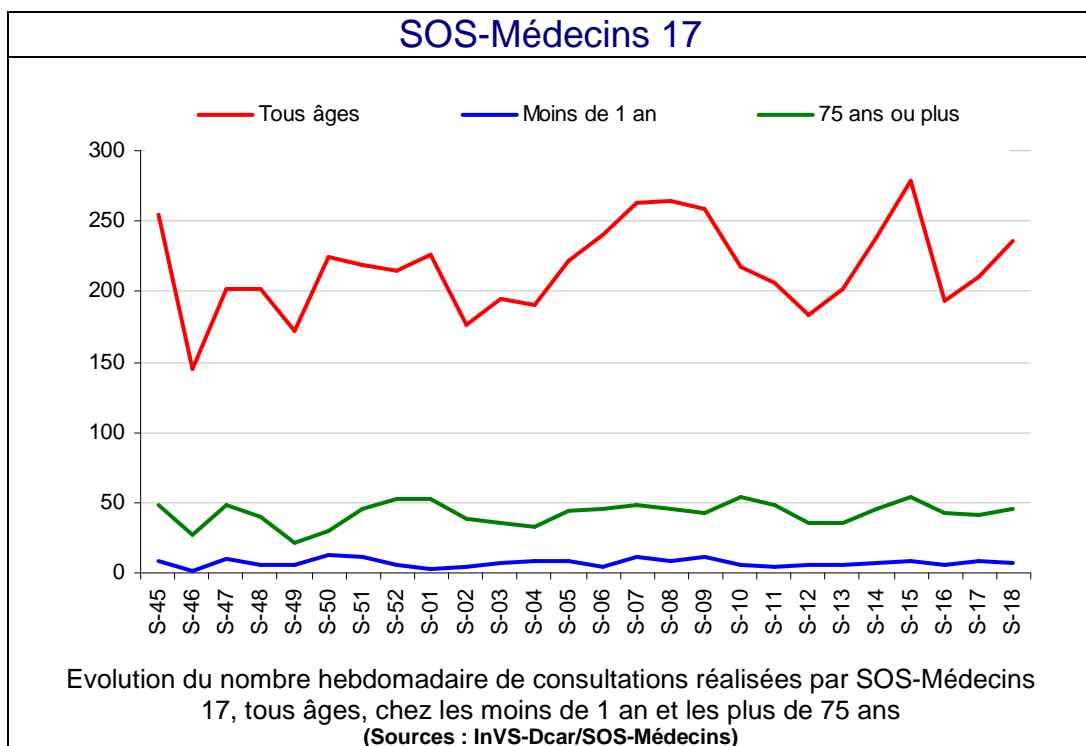
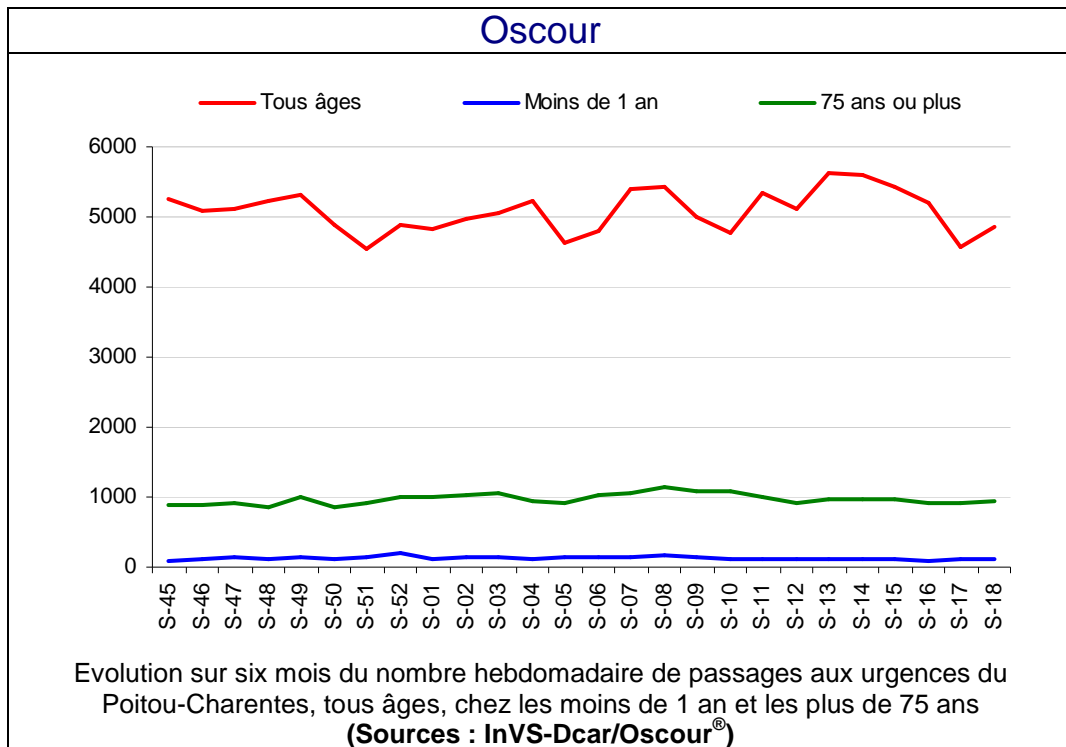
Point épidémiologique hebdomadaire n°71**Point au 11 mai 2012****| Tendances |****Volume globale d'activité d'urgence** : En hausse**Gastro-entérites** : En hausse**Asthme** : En hausse aux urgences et en baisse pour SOS-Médecins 17**Allergie** : Stable aux urgences et en hausse pour SOS-Médecins 17**Mortalité** : En baisse

Urgences hospitalières

En semaine 18-2012, l'activité globale des consultations est en hausse aux urgences hospitalières (+6,2%).

SOS-Médecins 17

En semaine 18-2012, le nombre de consultations pour SOS-Médecins 17 est en augmentation (+12,4%) dans toutes les classes d'âge excepté chez les moins de 1 an (-12,5 %).



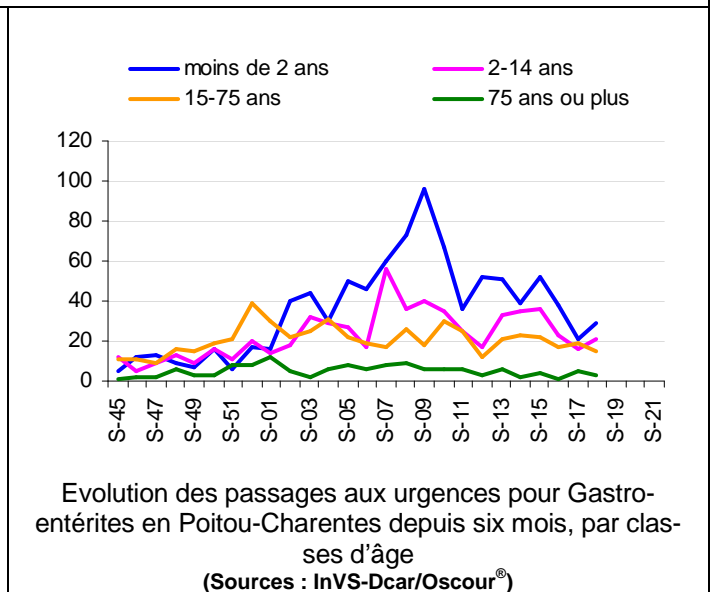
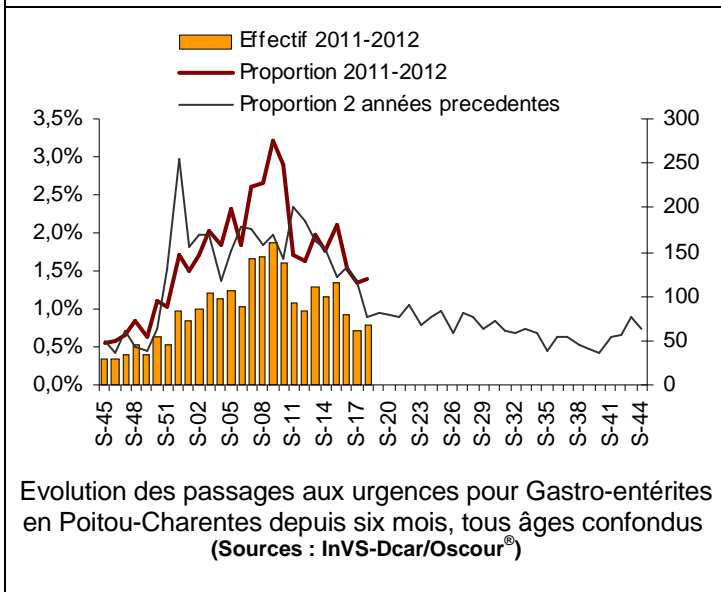
En Poitou-Charentes

En semaine 18-2012, le nombre de cas de gastro-entérite a augmenté aux urgences hospitalières et pour SOS-Médecins 17 par rapport à la semaine précédente.

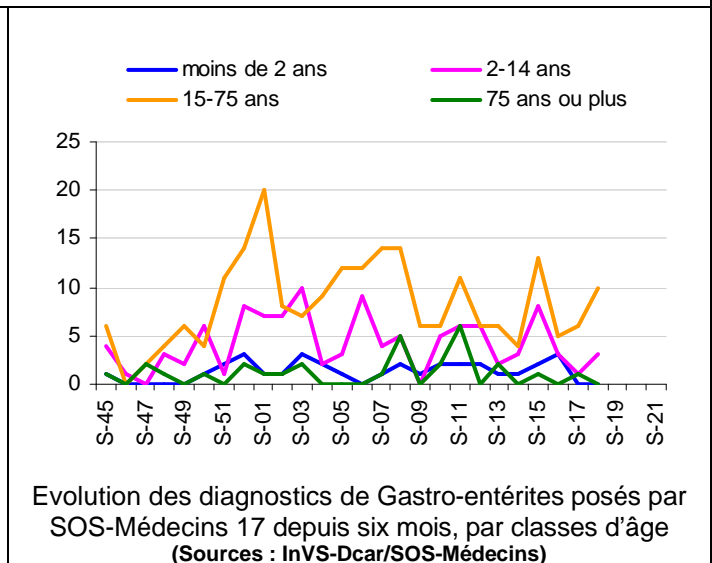
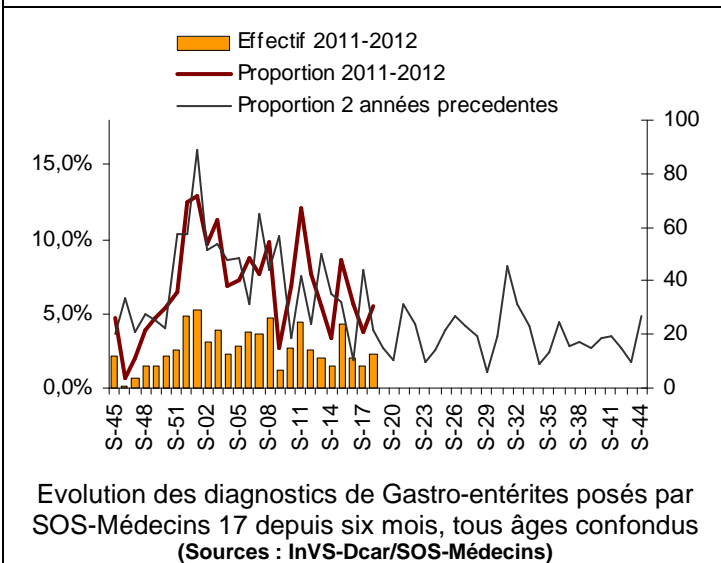
En France

En semaine 18-2012, la fréquentation pour gastro-entérite continue de baisser aux urgences hospitalières exceptée chez les plus de 75 ans. Elle est également en diminution pour SOS-Médecins. Toutefois, le niveau atteint, tous âges confondus, suit les mêmes tendances que les années précédentes.

Oscour



SOS-Médecins 17



* Les proportions dans les graphiques rapportent le nombre de diagnostics spécifiques à l'ensemble des diagnostics codés aux urgences ou pour l'association SOS-Médecins 17 pour la période d'observation.

En Poitou-Charentes

En semaine 18-2012, le nombre de cas d'asthme est en augmentation aux urgences hospitalières et en diminution pour SOS-Médecins 17 par rapport à la semaine précédente.

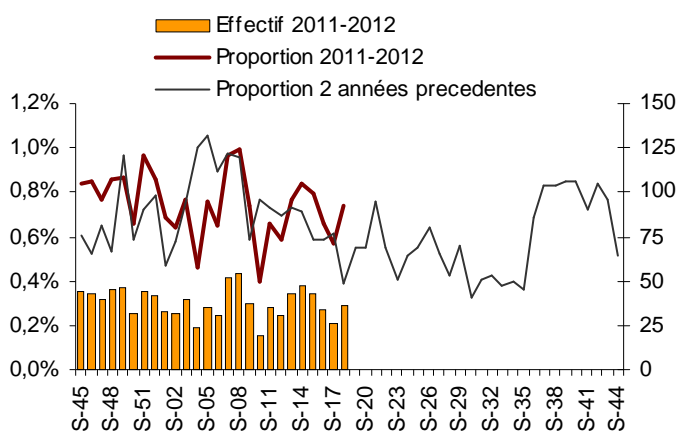
Le nombre de cas d'allergies est stable aux urgences et en hausse pour SOS-Médecins 17 par rapport à la semaine précédente.

En France

En semaine 18-2012, la fréquentation pour asthme est en légère augmentation chez les 15-74 ans aux urgences et pour SOS-Médecins et se situe à un niveau équivalent à celui observé l'an dernier à la même période.

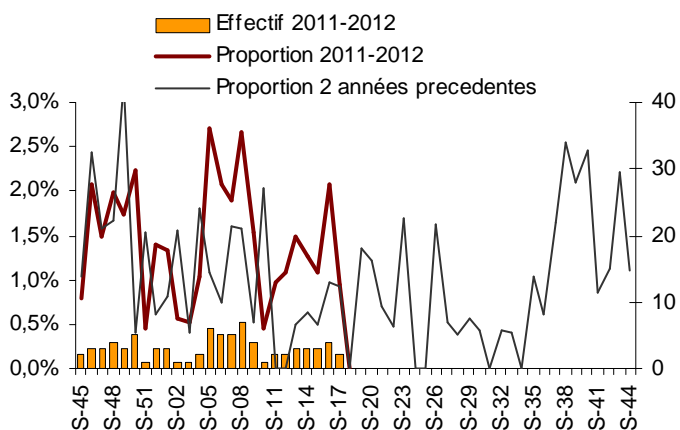
La fréquentation pour allergie est en légère hausse chez les 15-74 ans aux urgences et pour SOS-Médecins et se situe à un niveau légèrement supérieur à celui observé l'an dernier à la même période.

**Asthme
Oscour**



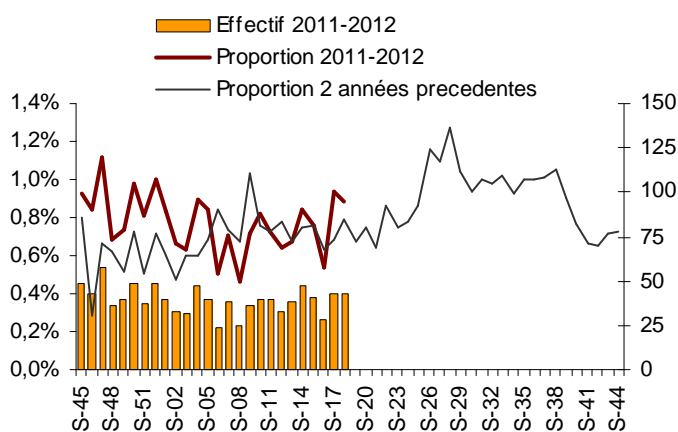
Evolution des passages aux urgences pour Asthme en Poitou-Charentes depuis six mois, tous âges confondus
(Sources : InVS-Dcar/Oscour®)

SOS-Médecins 17



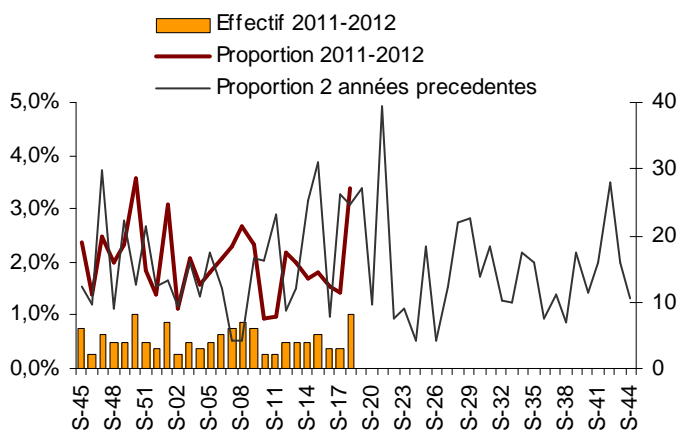
Evolution des diagnostics d'Asthme posés par SOS-Médecins 17 depuis six mois, tous âges confondus
(Sources : InVS-Dcar/SOS-Médecins)

**Allergies
Oscour**



Evolution des passages aux urgences pour Allergies en Poitou-Charentes depuis six mois, tous âges confondus
(Sources : InVS-Dcar/Oscour®)

SOS-Médecins 17



Evolution des diagnostics d'Allergies posés par SOS-Médecins 17 depuis six mois, tous âges confondus
(Sources : InVS-Dcar/SOS-Médecins)

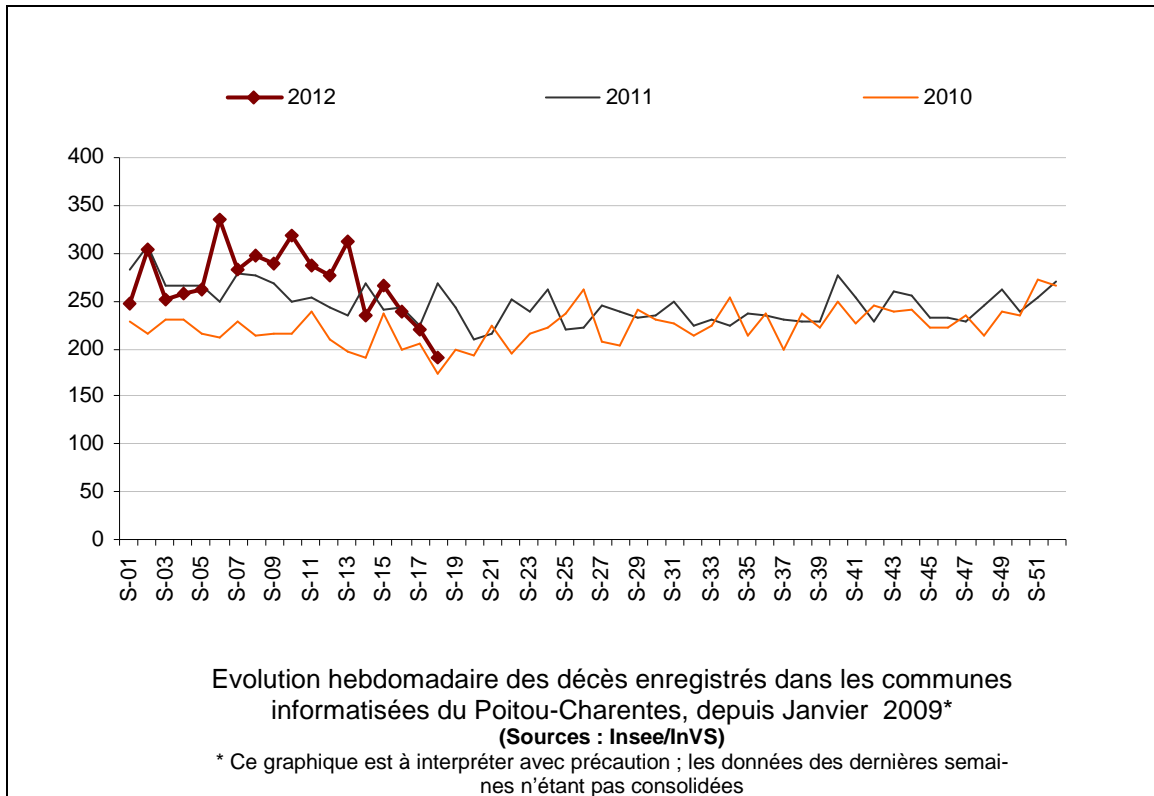
* Les proportions dans les graphiques rapportent le nombre de diagnostics spécifiques à l'ensemble des diagnostics codés aux urgences ou pour l'association SOS-Médecins 17 pour la période d'observation.

En Poitou-Charentes

En semaine 18-2012, la mortalité continue de diminuer par rapport aux semaines précédentes.

En France

La mortalité est en légère diminution depuis la fin du mois de mars 2012, conformément à l'évolution saisonnière habituelle de la mortalité.



| Sources d'information |

• Organisation de la surveillance coordonnées des Urgences (Oscour®)

Quinze services d'urgences du Poitou-Charentes ont adhéré au réseau Oscour®

Etablissements du Poitou-Charentes participant au réseau Oscour®

Département	Etablissement	Date de début de transmission des données
Charente (16)	CH d'Angoulême	23/07/2008
	CH de Ruffec	22/01/2010
	CH de Barbezieux	02/03/2010
	CH de Confolens	10/08/2010
	CH de Cognac	21/10/2010
Charente-Maritime (17)	CH de Jonzac	02/07/2008
	CH de la Rochelle	21/01/2010
	CH de Saintes	05/02/2010
Deux-Sèvres (79)	CH Nord-Deux-Sèvres :	
	_Site de Thouars	10/08/2010
	_Site de Bressuire	10/08/2010
	_Site de Parthenay	10/08/2010
Vienne (86)	CHU de Poitiers	21/01/2010
	CH de Loudun	22/03/2010
	CH de Montmorillon	19/06/2010
	CH de Châtelleraut*	07/03/2011

* Le CH de Châtelleraut ne transmet pas le détail de ses diagnostics et n'est donc pas pris en compte dans nos analyses

• SOS-Médecins 17

Les données de SOS-Médecins 17 parviennent quotidiennement à l'InVS depuis le 28/08/2010.

• Services d'états-civils

Les communes de la région dont les états-civils sont informatisés transmettent à l'Insee, qui les remonte quotidiennement à l'InVS de façon automatisée, les données de mortalité. Ce dispositif permet à l'InVS d'assurer la surveillance de la mortalité en temps quasi réel. Il couvre actuellement 96 communes soit 40 % de la population régionale.

| Liens utiles |

Pour plus d'informations, vous pouvez consulter les sites suivants :

- le dossier thématique sur le site de l'InVS se rapportant à la surveillance à partir des intervenants de l'urgence : <http://www.invs.sante.fr/fr/Dossiers-thematiques/Veille-et-alerte/Surveillance-syndromique-SurSaUD-R>
- les Points épidémiologiques hebdomadaires précédents produits par la Cire : [http://www.invs.sante.fr/fr/Actualites/Points-epidemiologiques/\(node_id\)/4639/\(aa_localisation\)/Poitou-Charentes](http://www.invs.sante.fr/fr/Actualites/Points-epidemiologiques/(node_id)/4639/(aa_localisation)/Poitou-Charentes)
- le dossier thématique "Veille sanitaire La Cire" sur le site de l'Agence régionale de santé du Poitou-Charentes : <http://www.ars.poitou-charentes.sante.fr/Rapports-et-publications-Vei.91100.0.html>

| Remerciements |

Aux équipes des services d'urgences participant au réseau Oscour®, aux médecins de l'association SOS-Médecins 17, aux services d'état-civil ainsi qu'à l'ensemble des professionnels de santé participant à la surveillance.

Si vous souhaitez être destinataire du Point Epidémiologique réalisé par la Cire, merci de nous en informer par email : ars-limousin-pch-cire@ars.sante.fr ou par téléphone au 05 49 42 31 87

Directeur de la publication : Dr Françoise Weber, Directrice générale de l'InVS

Diffusion : Cire Poitou-Charentes Poitou-Charentes, ARS Poitou-Charentes,
4 rue Micheline Ostermeyer, 86021 Poitiers cedex

Tél. : 05 49 42 31 87 - Fax : 05 49 42 31 54 – Email : ars-limousin-pch-cire@ars.sante.fr
<http://www.invs.sante.fr>

Nos partenaires



- Les centres hospitaliers : Angoulême, Barbezieux, Châtelleraut, Cognac, Confolens, Jonzac, Loudun, La Rochelle, Montmorillon, Nord-Deux-Sèvres (Parthenay, Thouars, Bressuire), Poitiers, Ruffec, Saintes.
- L'association SOS-Médecins 17
- Les états-civils
- L'ARS du Poitou-Charentes