

**| Tendances |**

**Volume globale d'activité d'urgence** : en hausse

**Gastro-entérites** : stable

**Asthme** : en hausse aux urgences et stable pour SOS-Médecins 17

**Allergies** : en hausse aux urgences et stable pour SOS-Médecins 17

**Surveillance canicule** : Aucune situation caniculaire prévue et fluctuations des indicateurs sanitaires normales.

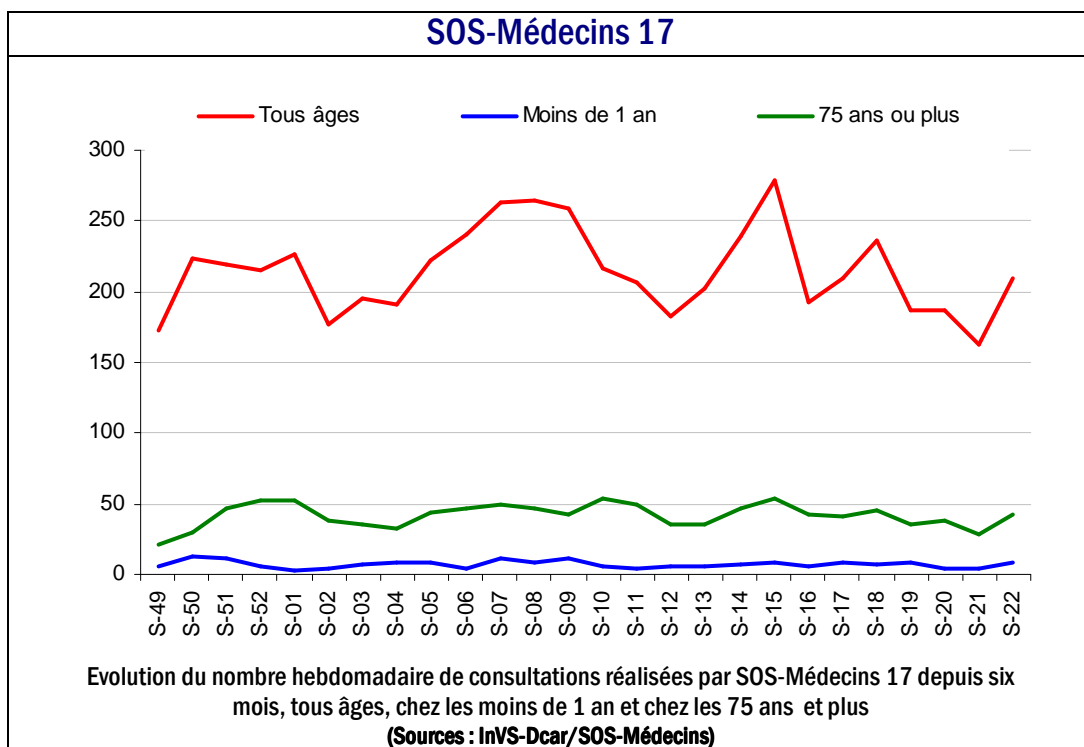
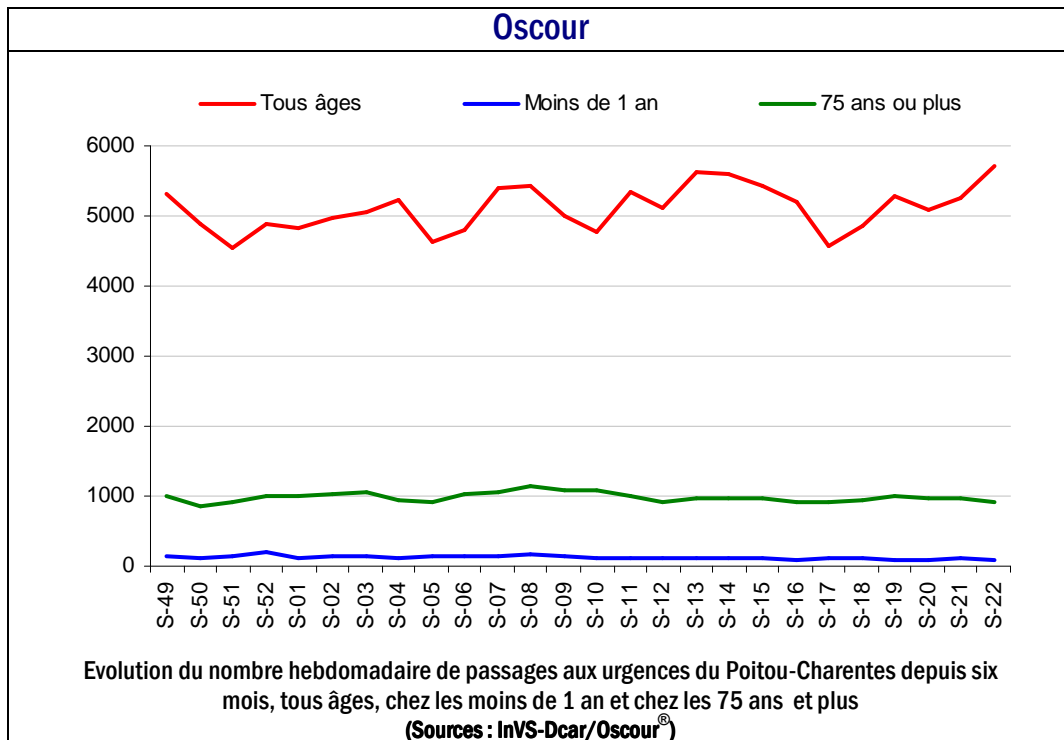
**Mortalité** : en baisse (données non consolidées)

**Urgences hospitalières**

En semaine 22-2012, le volume global d'activité a augmenté aux urgences hospitalières (+8,7 %).

**SOS-Médecins 17**

Le volume global d'activité a augmenté pour SOS-Médecins 17 en semaine 22-2012 (+28,2 %).



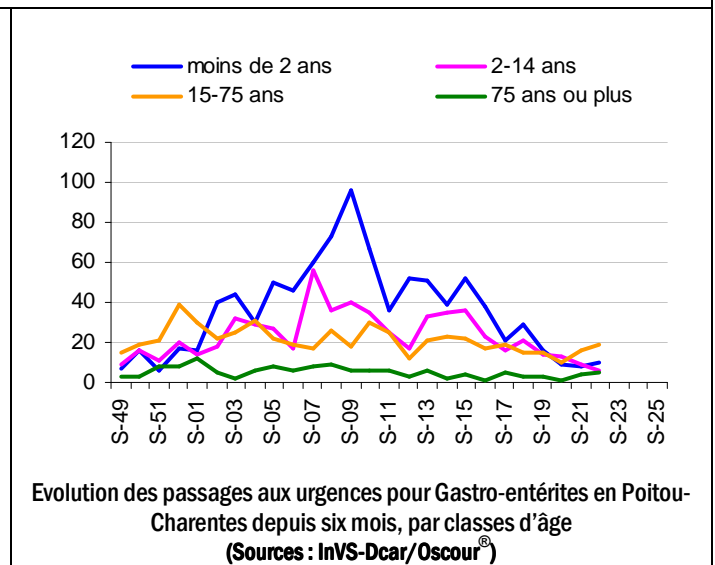
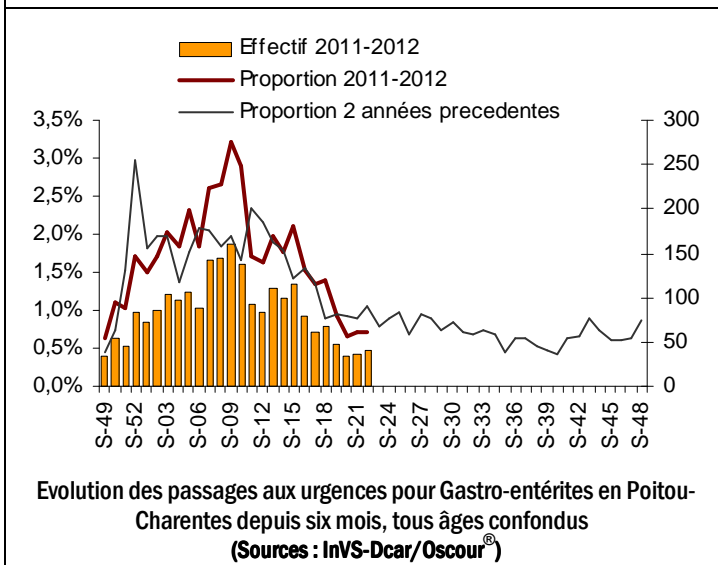
**En Poitou-Charentes**

En semaine 22-2012, le nombre de cas de gastro-entérites diagnostiqués est restée stable aux urgences et pour SOS-Médecins 17.

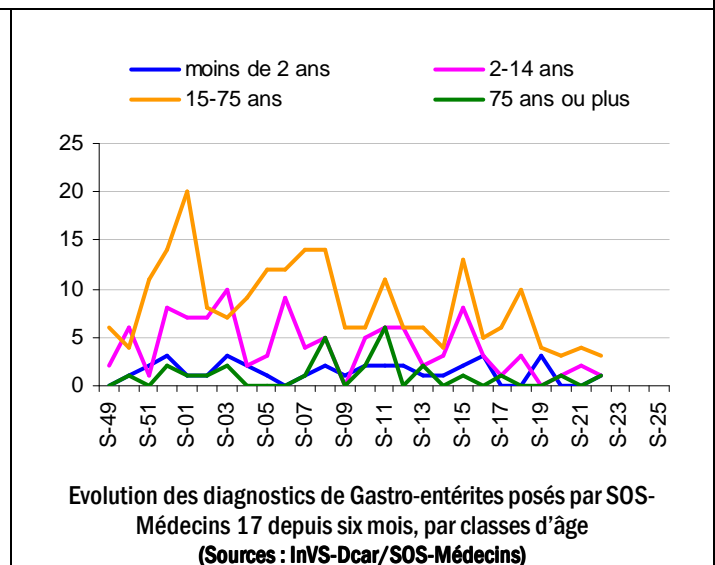
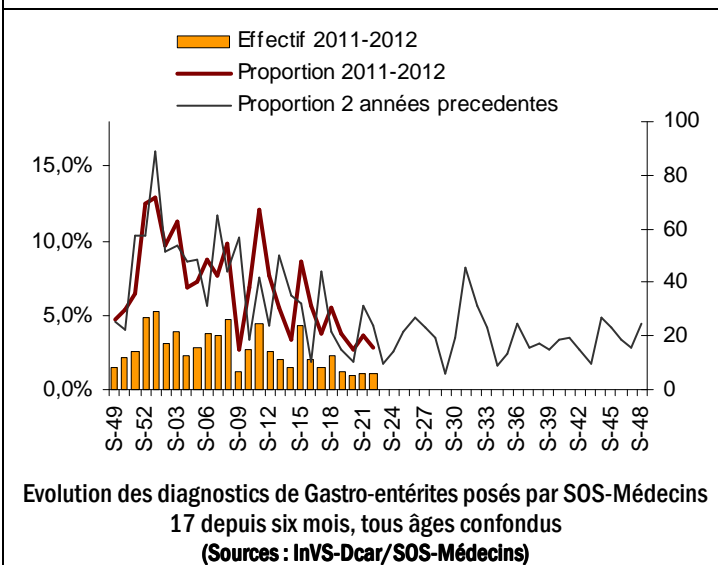
**En France**

La fréquentation pour gastro-entérite est en baisse aux urgences, exceptées chez les enfants, et le niveau atteint est inférieur à celui observé l'an dernier. Pour SOS-Médecins la fréquentation pour gastro-entérite est stable et comparable à l'année dernière pour la même période. Une diminution de cette fréquentation chez les moins de 14 ans est observée.

**Oscour**



**SOS-Médecins 17**



\* Les proportions dans les graphiques rapportent le nombre de diagnostics spécifiques à l'ensemble des diagnostics codés aux urgences ou pour l'association SOS-Médecins 17 pour la période d'observation.

**En Poitou-Charentes**

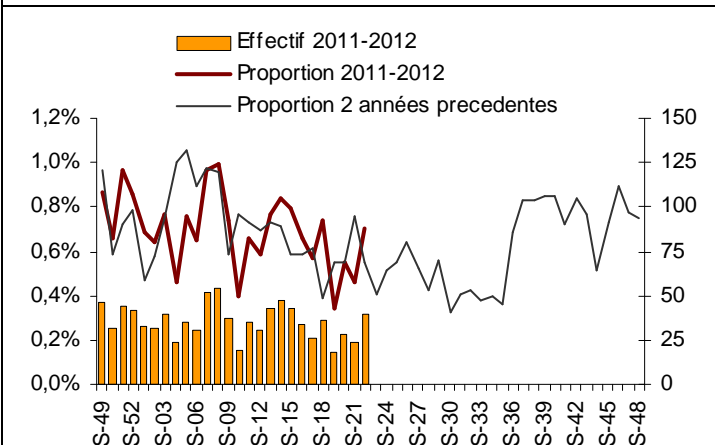
En semaine 22-2012, le nombre de cas d'asthme diagnostiqués a augmenté aux urgences et est restée stable pour SOS-Médecins 17.

Les allergies ont également augmenté aux urgences hospitalières et sont restées stable pour SOS-Médecins 17.

**En France**

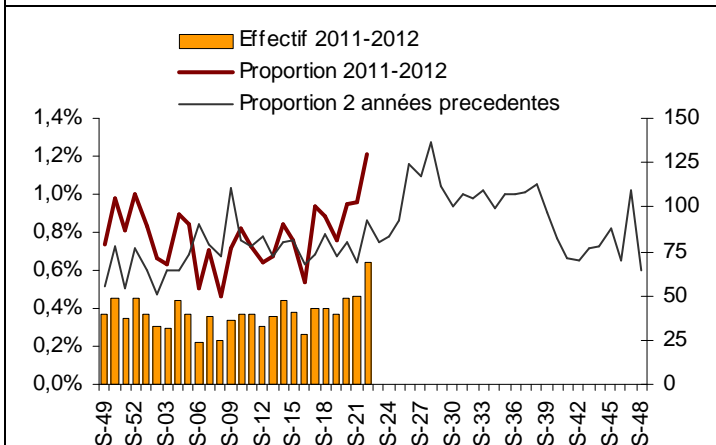
La fréquentation pour asthme est en hausse aux urgences et pour SOS-Médecins. Le niveau atteint est supérieur à l'année précédente à la même période. Une forte augmentation des diagnostics d'allergie est observée à SOS-Médecins, à un niveau supérieur à l'année 2011 pour la même période, notamment chez les moins de 15 ans (+37%). Cette tendance est également observée dans les services des urgences.

**Asthme  
Oscour**



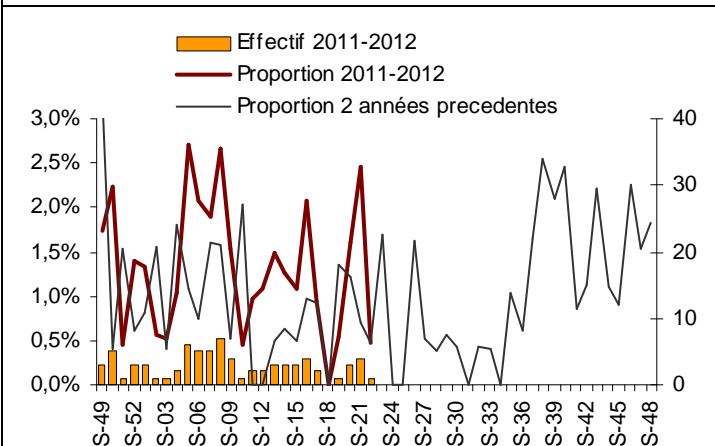
Evolution des passages aux urgences pour Asthme en Poitou-Charentes depuis six mois, tous âges confondus (Sources : InVS-Dcar/Oscour®)

**Allergies  
Oscour**



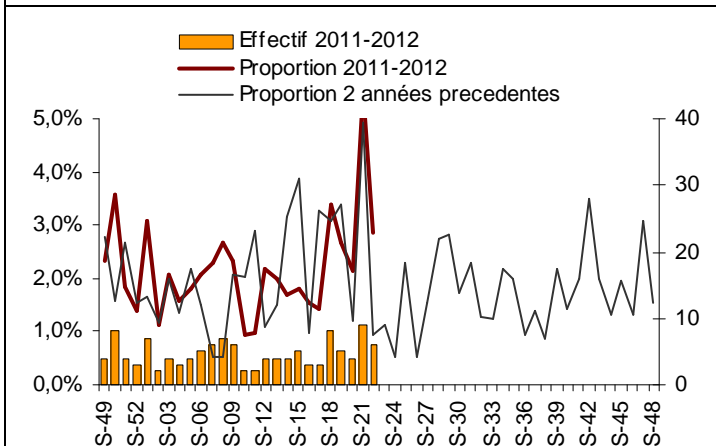
Evolution des passages aux urgences pour Allergies en Poitou-Charentes depuis six mois, tous âges confondus (Sources : InVS-Dcar/Oscour®)

**SOS-Médecins 17**



Evolution des diagnostics d'Asthme posés par SOS-Médecins 17 depuis six mois, tous âges confondus (Sources : InVS-Dcar/SOS-Médecins)

**SOS-Médecins 17**



Evolution des diagnostics d'Allergies posés par SOS-Médecins 17 depuis six mois, tous âges confondus (Sources : InVS-Dcar/SOS-Médecins)

\* Les proportions dans les graphiques rapportent le nombre de diagnostics spécifiques à l'ensemble des diagnostics codés aux urgences ou pour l'association SOS-Médecins 17 pour la période d'observation.

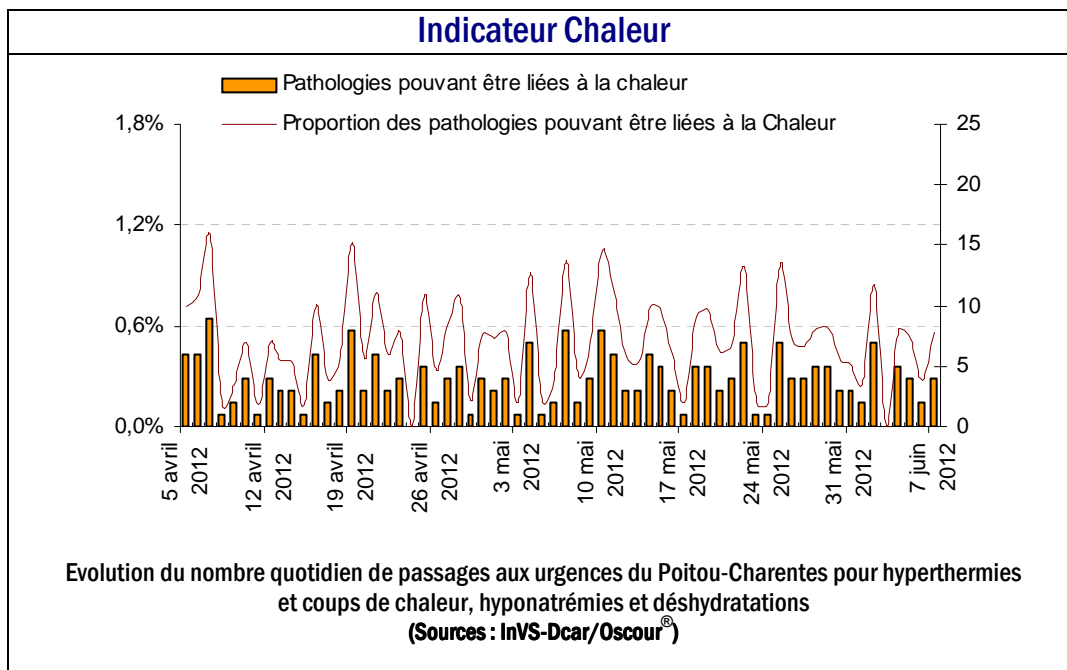
L'indicateur chaleur regroupe les passages aux urgences pour hyperthermies et coups de chaleur, déshydratations et hyponatrémies ; signes pouvant traduire les effets immédiats d'une forte chaleur sur l'organisme. Il forme avec la mortalité, les passages aux urgences et les recours à l'association SOS-Médecins 17 pour tous les âges, les moins de un an et les plus de 75 ans, les indicateurs de morbidité et de mortalité (IMM).

Les températures de J-1 à J+5 et indices biométéorologiques (IBM) sont présentés pour chaque département. Les IBM représentent la moyenne sur trois jours ( $J_0$  à  $J_2$ ) des températures minimales (IBMn) et maximales (IBMx). En cas de pic de chaleur, la morbidité et la mortalité (nombre de décès enregistrés dans les communes informatisées) sont particulièrement surveillées.

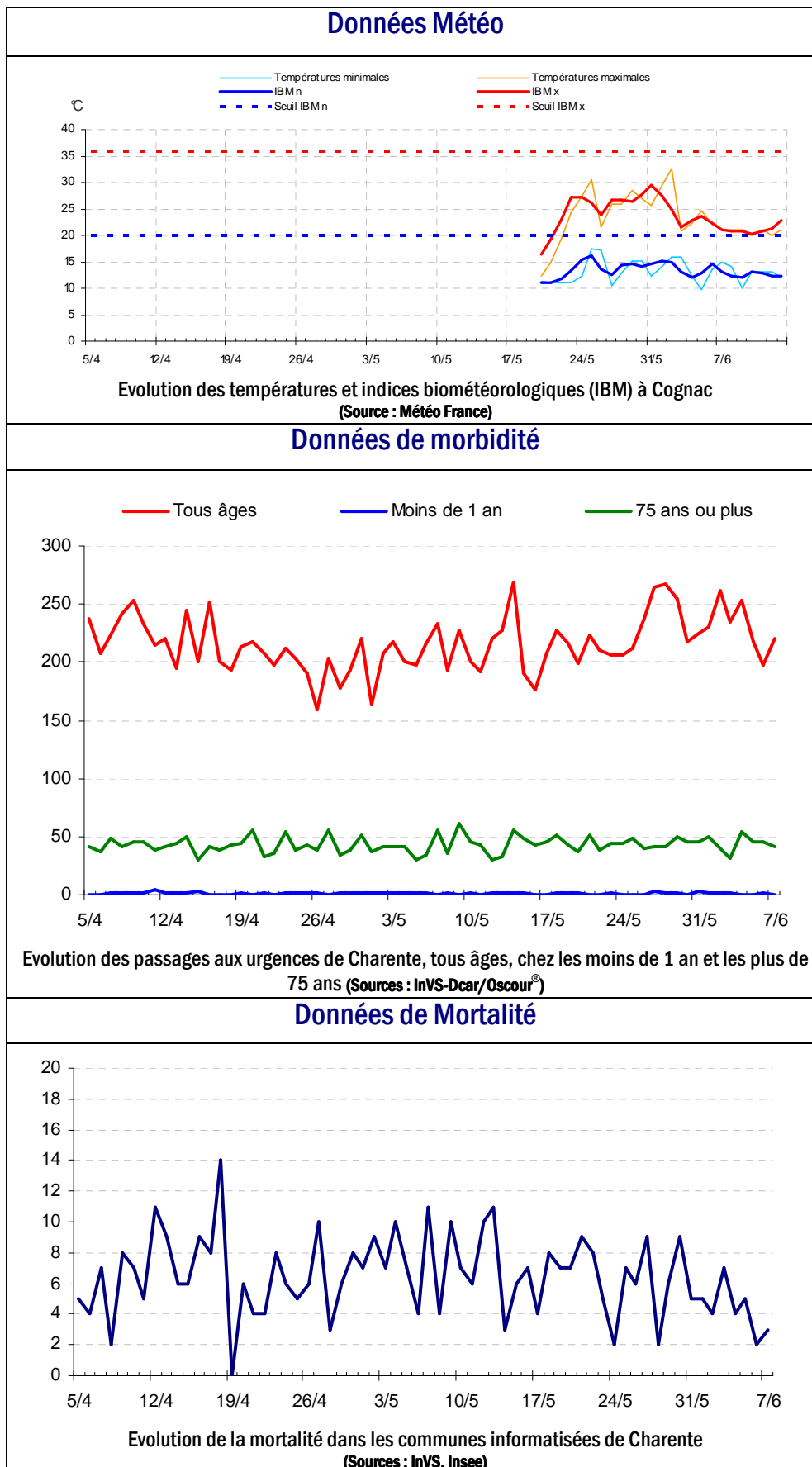
| Fréquentation des urgences liée à la chaleur |

**En Poitou-Charentes**

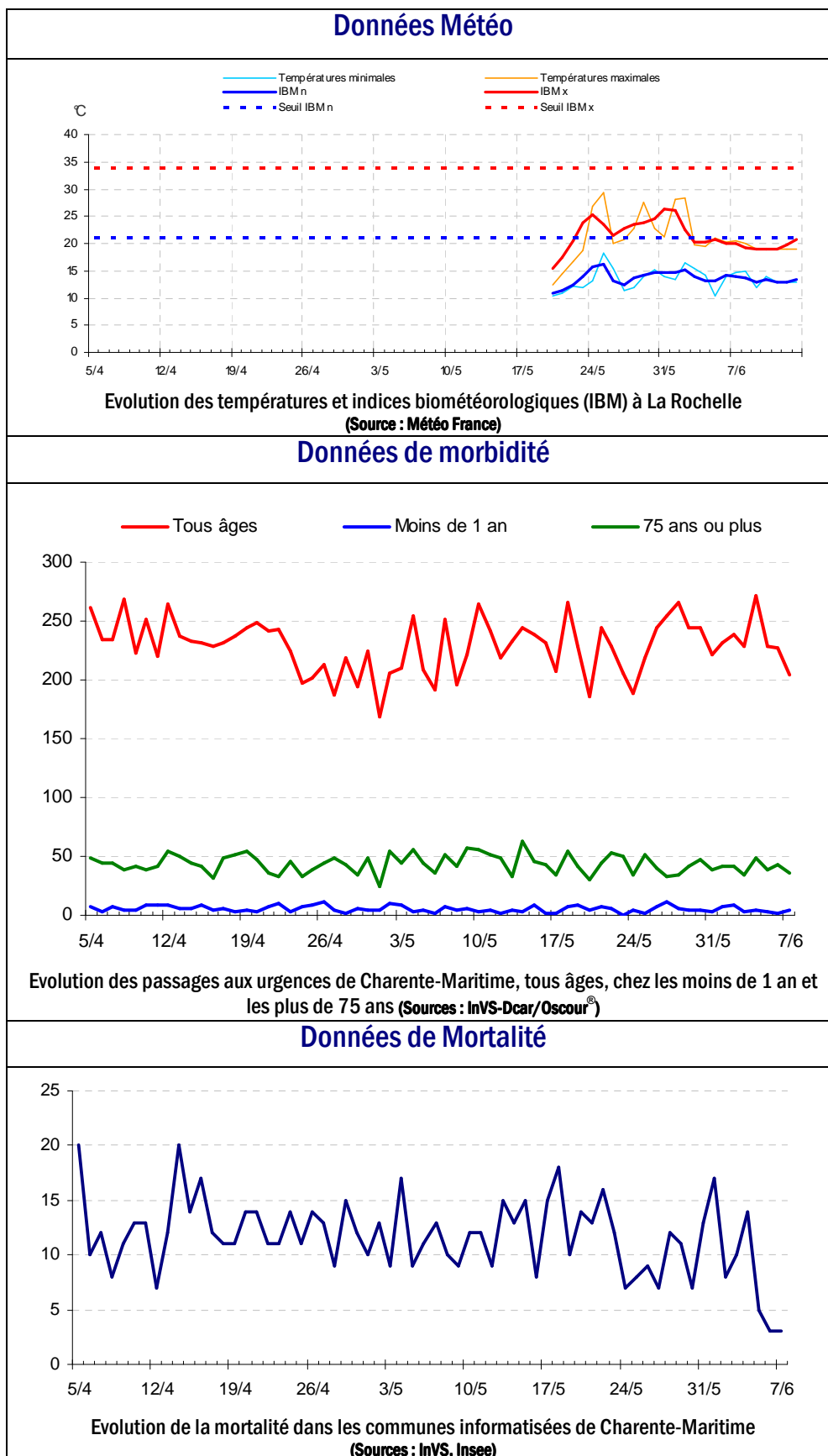
En semaine 22-2012, l'indicateur chaleur est resté stable par rapport aux semaines précédentes.



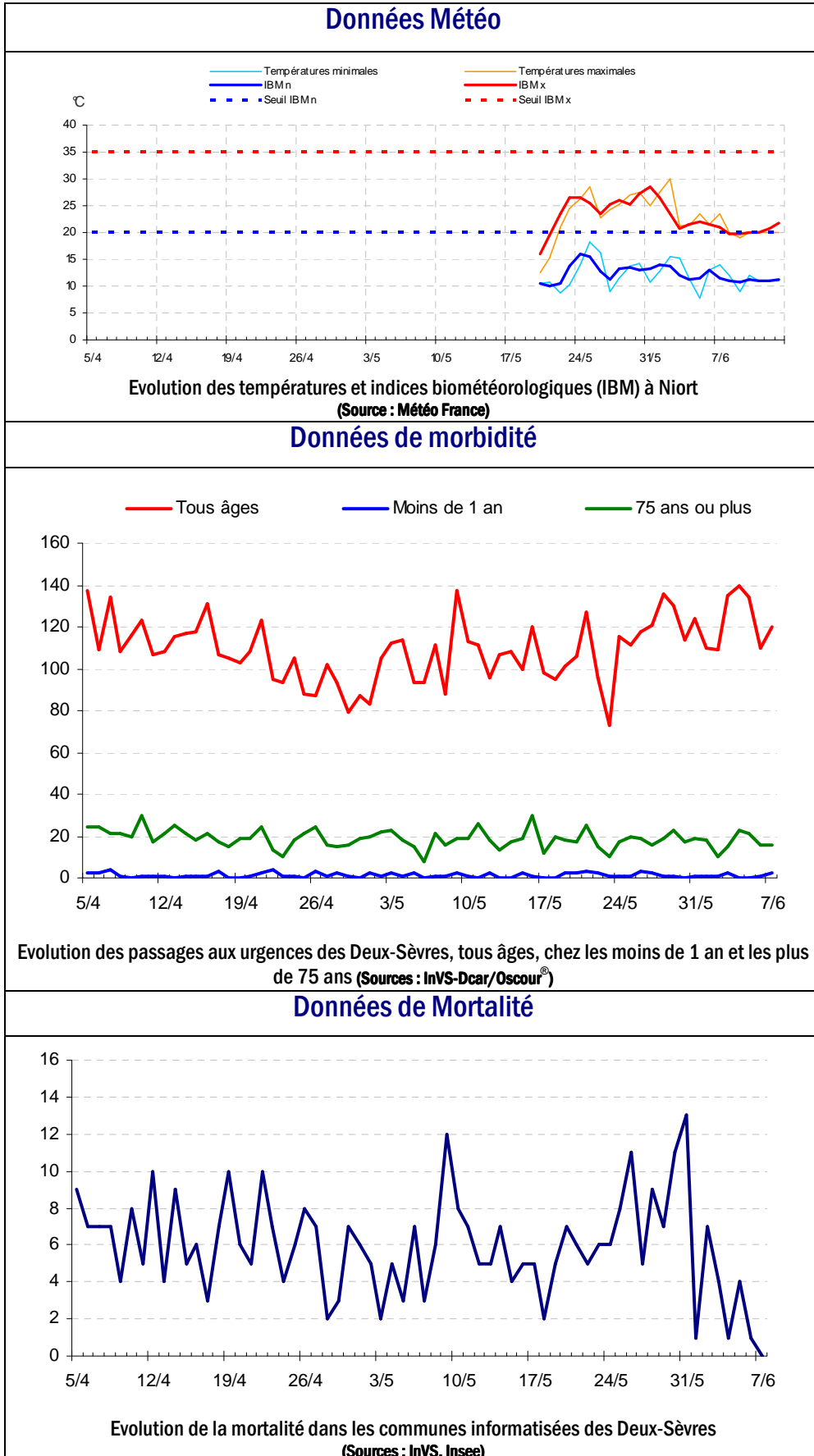
Il n'est pas prévu de dépassement d'IBM dans les prochains jours.  
L'activité pré hospitalière reste habituelle.  
La mortalité reste à un niveau habituel.



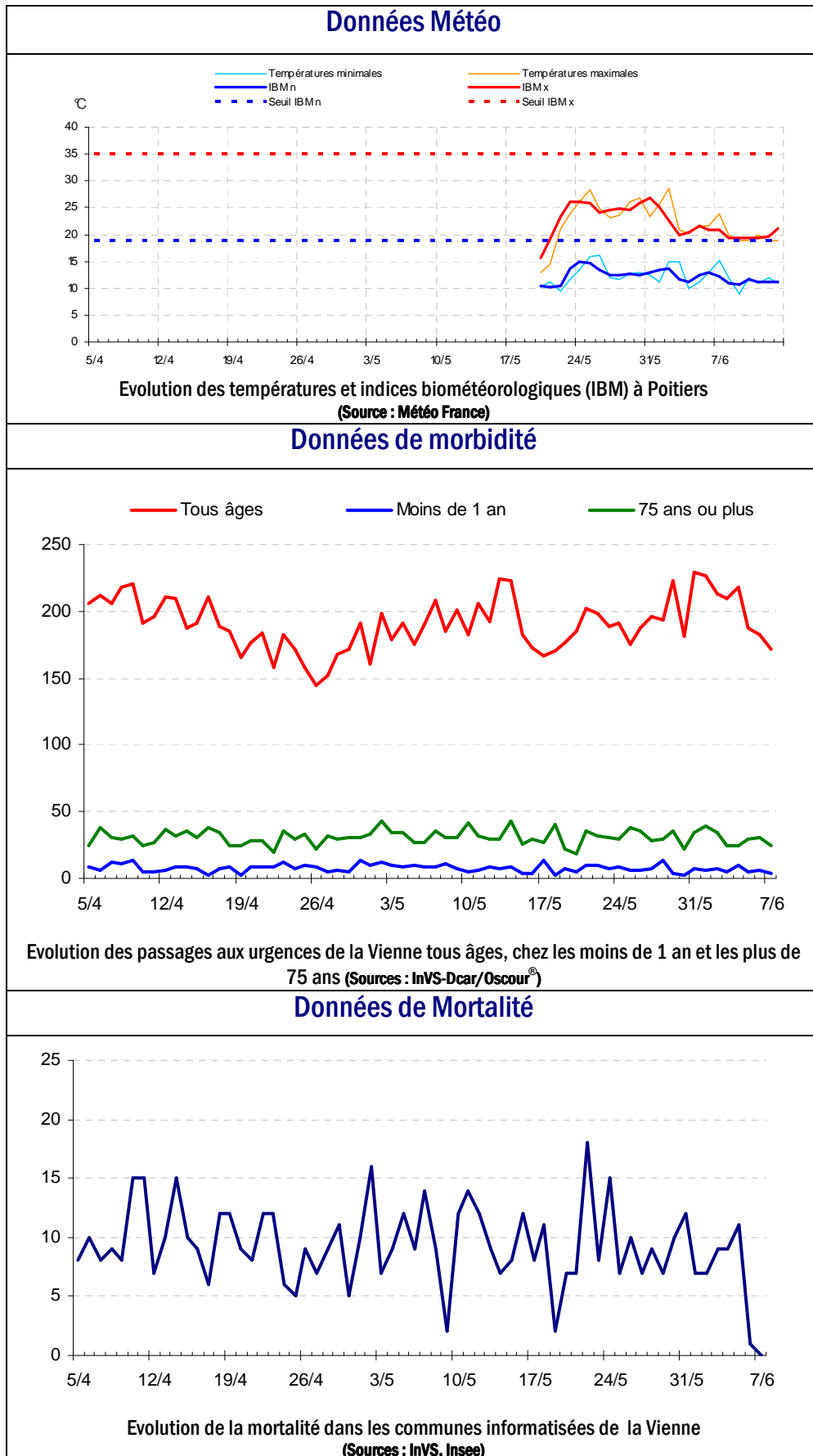
Il n'est pas prévu de dépassement d'IBM dans les prochains jours.  
L'activité pré hospitalière reste habituelle.  
La mortalité reste à un niveau habituel.



Il n'est pas prévu de dépassement d'IBM dans les prochains jours.  
L'activité pré hospitalière reste habituelle.  
La mortalité reste à un niveau habituel.



Il n'est pas prévu de dépassement d'IBM dans les prochains jours.  
 L'activité pré hospitalière reste habituelle.  
 La mortalité reste à un niveau habituel.

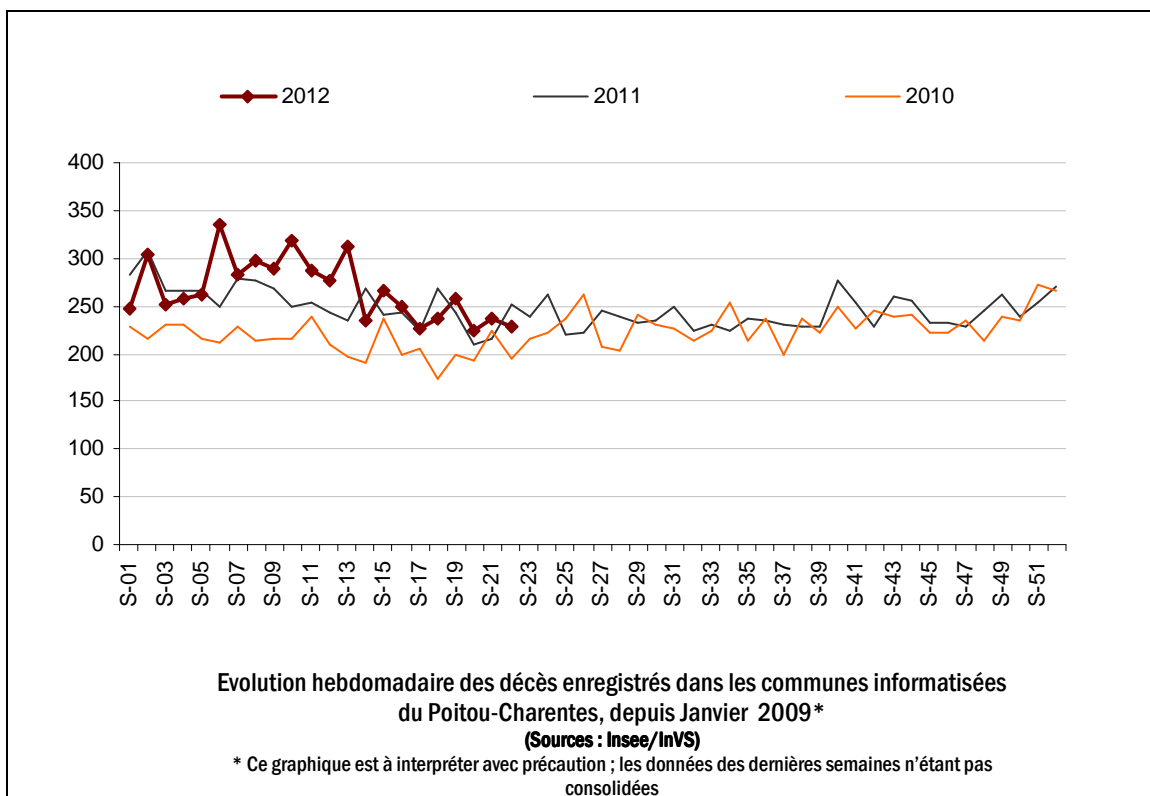


**En Poitou-Charentes**

En semaine 22-2012, la mortalité est stable par rapport aux semaines précédentes.

**En France**

La mortalité tous âges est revenue dans des valeurs habituelles sur les semaines 20 et 21 (du 14 au 27 mai 2012), après une légère augmentation de la mortalité sur la semaine 19 (du 7 au 13 mai).



## | Sources d'information |

### • Organisation de la surveillance coordonnées des Urgences (Oscour®)

Quinze services d'urgences du Poitou-Charentes ont adhéré au réseau Oscour®

#### Etablissements du Poitou-Charentes participant au réseau Oscour®

Département	Etablissement	Date de début de transmission des données
Charente (16)	CH d'Angoulême	23/07/2008
	CH de Ruffec	22/01/2010
	CH de Barbezieux	02/03/2010
	CH de Confolens	10/08/2010
	CH de Cognac	21/10/2010
Charente-Maritime (17)	CH de Jonzac	02/07/2008
	CH de la Rochelle	21/01/2010
	CH de Saintes	05/02/2010
Deux-Sèvres (79)	CH Nord-Deux-Sèvres :	
	_Site de Thouars	10/08/2010
	_Site de Bressuire	10/08/2010
	_Site de Parthenay	10/08/2010
Vienne (86)	CHU de Poitiers	21/01/2010
	CH de Loudun	22/03/2010
	CH de Montmorillon	19/06/2010
	CH de Châtelleraut*	07/03/2011

\* Le CH de Châtelleraut ne transmet pas le détail de ses diagnostics et n'est donc pas pris en compte dans nos analyses

### • SOS-Médecins 17

Les données de SOS-Médecins 17 parviennent quotidiennement à l'InVS depuis le 28/08/2010.

### • Services d'états-civils

Les communes de la région dont les états-civils sont informatisés transmettent à l'Insee, qui les remonte quotidiennement à l'InVS de façon automatisée, les données de mortalité. Ce dispositif permet à l'InVS d'assurer la surveillance de la mortalité en temps quasi réel. Il couvre actuellement 96 communes soit 40 % de la population régionale.

## | Liens utiles |

Pour plus d'informations, vous pouvez consulter les sites suivants :

- le dossier thématique sur le site de l'InVS se rapportant à la surveillance à partir des intervenants de l'urgence : <http://www.invs.sante.fr/fr/Dossiers-thematiques/Veille-et-alerte/Surveillance-syndromique-SurSaUD-R>
- les Points épidémiologiques hebdomadaires précédents produits par la Cire : [http://www.invs.sante.fr/fr/Actualites/Points-epidemiologiques/\(node\\_id\)/4639/\(aa\\_localisation\)/Poitou-Charentes](http://www.invs.sante.fr/fr/Actualites/Points-epidemiologiques/(node_id)/4639/(aa_localisation)/Poitou-Charentes)
- le dossier thématique "Veille sanitaire La Cire" sur le site de l'Agence régionale de santé du Poitou-Charentes : <http://www.ars.poitou-charentes.sante.fr/Rapports-et-publications-Vei.91100.0.html>

## | Remerciements |

Aux équipes des services d'urgences participant au réseau Oscour®, aux médecins de l'association SOS-Médecins 17, aux services d'état-civil ainsi qu'à l'ensemble des professionnels de santé participant à la surveillance.

Si vous souhaitez être destinataire du Point Epidémiologique réalisé par la Cire, merci de nous en informer par email : [ars-limousin-pch-cire@ars.sante.fr](mailto:ars-limousin-pch-cire@ars.sante.fr) ou par téléphone au 05 49 42 31 87

**Directeur de la publication :** Dr Françoise Weber, Directrice générale de l'InVS

**Diffusion :** Cire Poitou-Charentes Poitou-Charentes, ARS Poitou-Charentes,  
4 rue Micheline Ostermeyer, 86021 Poitiers cedex

Tél. : 05 49 42 31 87 - Fax : 05 49 42 31 54 – Email : [ars-limousin-pch-cire@ars.sante.fr](mailto:ars-limousin-pch-cire@ars.sante.fr)  
<http://www.invs.sante.fr>

## Nos partenaires



- Les centres hospitaliers : Angoulême, Barbezieux, Châtelleraut, Cognac, Confolens, Jonzac, Loudun, La Rochelle, Montmorillon, Nord-Deux-Sèvres (Parthenay, Thouars, Bressuire), Poitiers, Ruffec, Saintes.
- L'association SOS-Médecins 17
- Les états-civils
- L'ARS du Poitou-Charentes