

Surveillance sanitaire – Région Poitou-Charentes

Point épidémiologique hebdomadaire n°70**Point au 4 mai 2012****| Tendances |**

Volume globale des activités d'urgence : en baisse aux urgences et en hausse pour SOS Médecins 17

Gastro-entérites : épidémie en décroissance

Asthme : en baisse

Allergies : en augmentation aux urgences et stable pour SOS-Médecins 17

Mortalité : en baisse (données non consolidées)

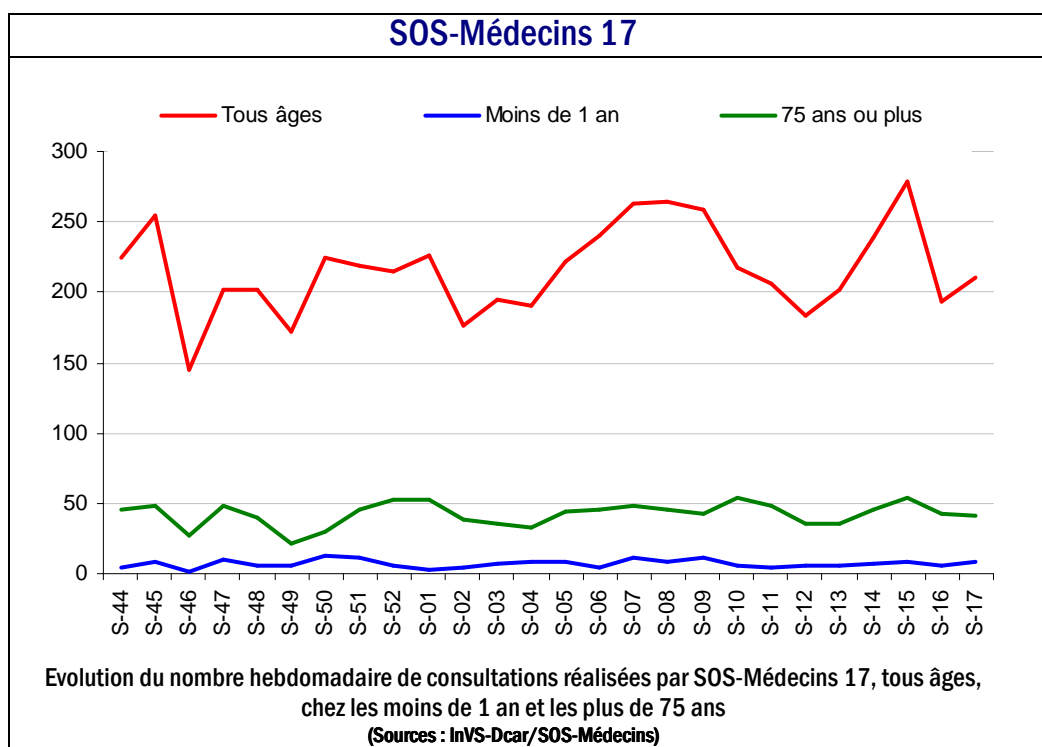
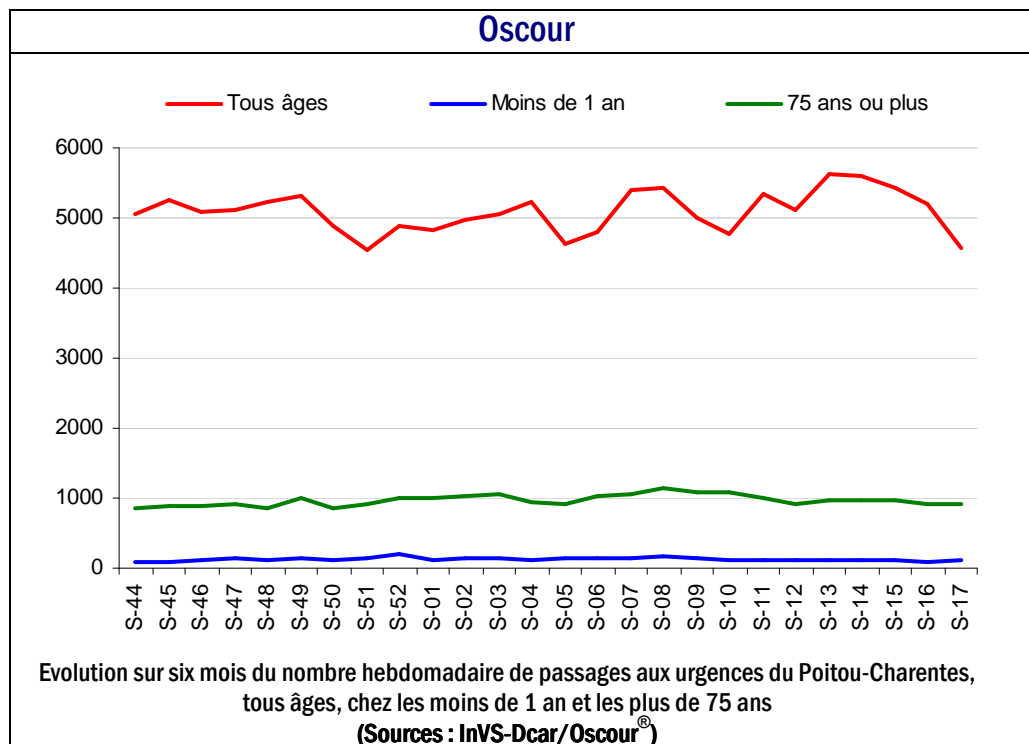
| Evolution globale de l'activité en région |

Urgences hospitalières

En semaine 17, l'activité globale aux urgences hospitalières (4 566 passages) a diminué par rapport à la semaine précédente (-12,1 %).

SOS-Médecins 17

En semaine 17, le nombre de consultation à SOS-Médecins 17 (210) a augmenté (+8,8 %).



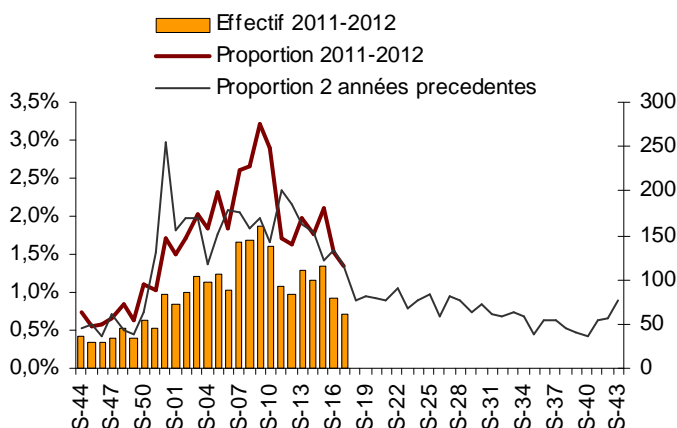
En Poitou-Charentes

En semaine 17, le nombre de cas de gastro-entérites a diminué pour les urgences hospitalières (61 passages) et pour SOS-Médecins 17 (8 consultations), notamment chez les enfants.

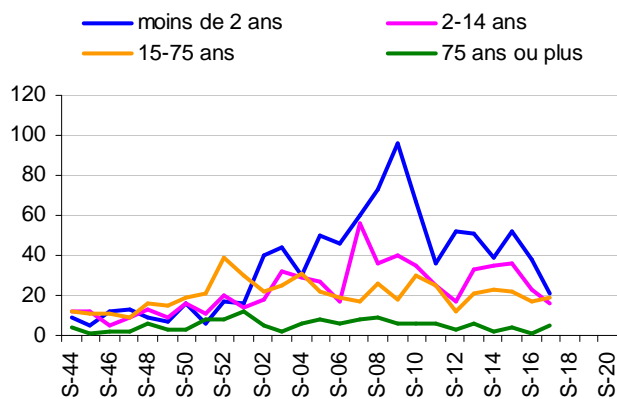
En France

La fréquentation pour gastro-entérite continue de diminuer. Le niveau suit les mêmes tendances que les années précédentes et le niveau de base hors épidémie est presque atteint.

Oscour

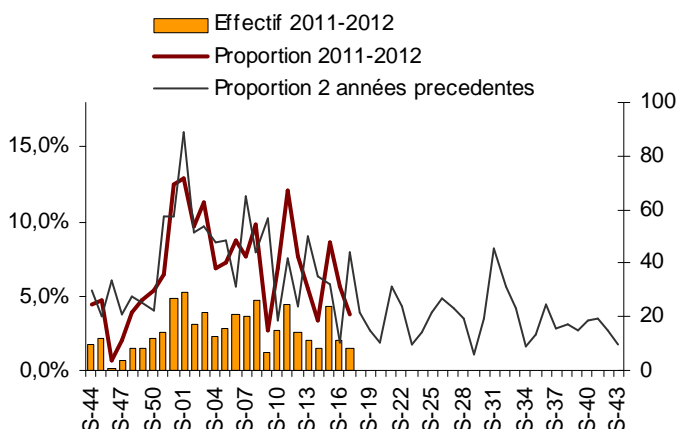


Evolution des passages aux urgences pour Gastro-entérites en Poitou-Charentes depuis six mois, tous âges confondus
(Sources : InVS-Dcar/Oscour®)

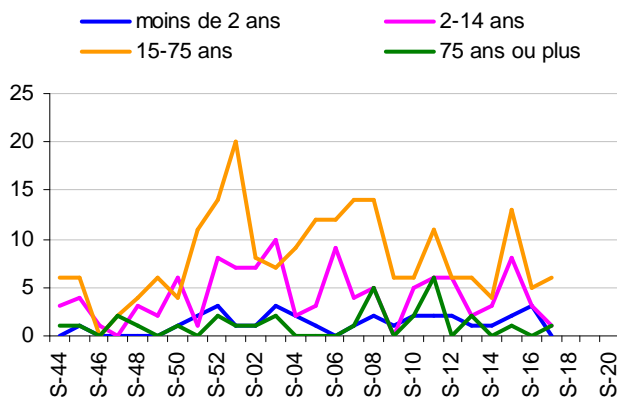


Evolution des passages aux urgences pour Gastro-entérites en Poitou-Charentes depuis six mois, par classes d'âge
(Sources : InVS-Dcar/Oscour®)

SOS-Médecins 17



Evolution des diagnostics de Gastro-entérites posés par SOS-Médecins 17 depuis six mois, tous âges confondus
(Sources : InVS-Dcar/SOS-Médecins)



Evolution des diagnostics de Gastro-entérites posés par SOS-Médecins 17 depuis six mois, par classes d'âge
(Sources : InVS-Dcar/SOS-Médecins)

* Les proportions dans les graphiques se rapportent au nombre de diagnostics spécifiques sur l'ensemble des diagnostics codés aux urgences ou pour l'association SOS-Médecins 17 pour la période d'observation.

En Poitou-Charentes

En semaine 17, le nombre de cas d'asthme diagnostiqué a diminué aux urgences hospitalières (26 passages) et pour SOS-Médecins 17 (2 consultations).

Le nombre de cas d'allergies diagnostiqué a augmenté pour les urgences hospitalières (43 passages) et est resté stable pour SOS-Médecins 17 (3 consultations).

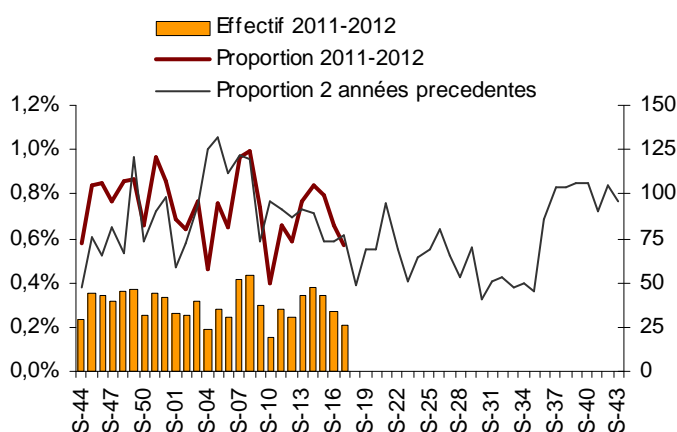
En France

Après un pic observé courant avril, l'activité liée aux crises d'asthme est revenue à des valeurs basses, tous âges confondus.

La fréquentation pour allergie est stable et comparable à l'an dernier à la même période.

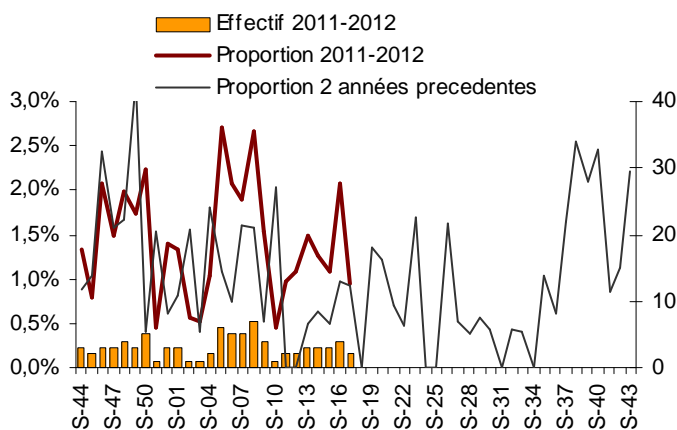
Asthme

Oscour



Evolution des passages aux urgences pour Asthme en Poitou-Charentes depuis six mois, tous âges confondus (Sources : InVS-Dcar/Oscour®)

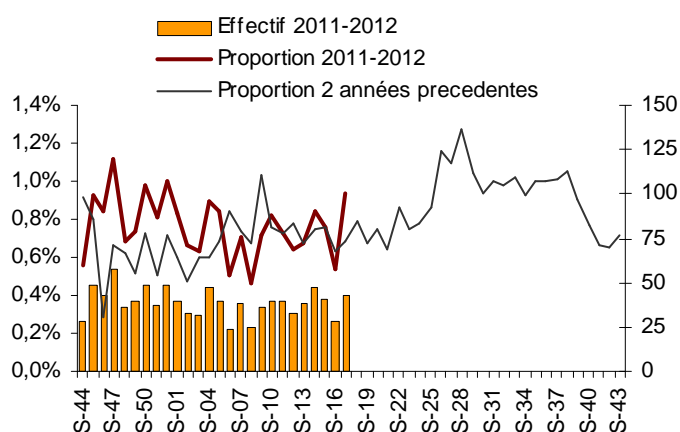
SOS-Médecins 17



Evolution des diagnostics d'Asthme posés par SOS-Médecins 17 depuis six mois, tous âges confondus (Sources : InVS-Dcar/SOS-Médecins)

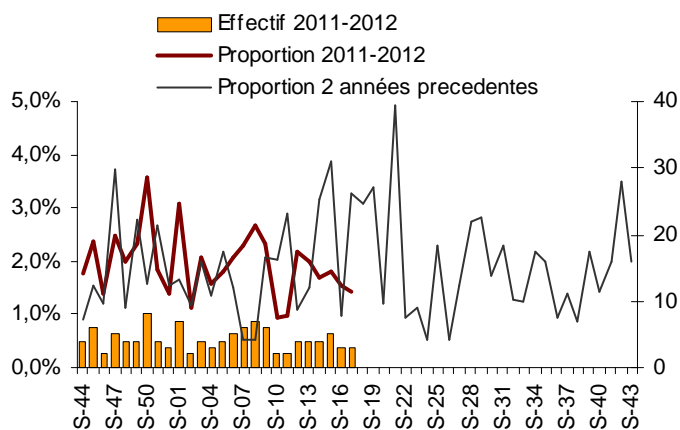
Allergies

Oscour



Evolution des passages aux urgences pour Allergies en Poitou-Charentes depuis six mois, tous âges confondus (Sources : InVS-Dcar/Oscour®)

SOS-Médecins 17



Evolution des diagnostics d'Allergies posés par SOS-Médecins 17 depuis six mois, tous âges confondus (Sources : InVS-Dcar/SOS-Médecins)

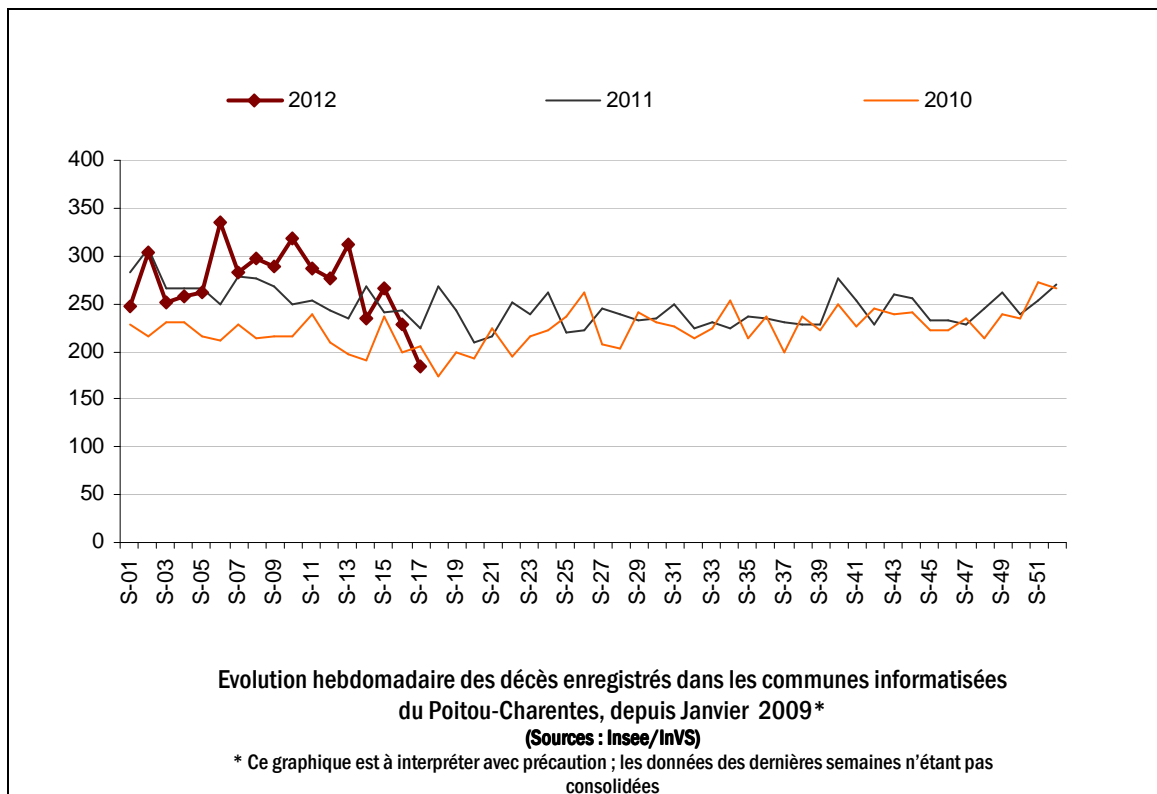
* Les proportions dans les graphiques se rapportent au nombre de diagnostics spécifiques sur l'ensemble des diagnostics codés aux urgences ou pour l'association SOS-Médecins 17 pour la période d'observation.

En Poitou-Charentes

En semaine 17, la diminution de la mortalité se poursuit depuis la semaine 15.

En France

La mortalité est en légère diminution depuis la fin du mois de mars 2012, conformément à l'évolution saisonnière habituelle de la mortalité



| Sources d'information |

• Organisation de la surveillance coordonnées des Urgences (Oscour®)

Quinze services d'urgences du Poitou-Charentes ont adhéré au réseau Oscour®

Etablissements du Poitou-Charentes participant au réseau Oscour®

Département	Etablissement	Date de début de transmission des données
Charente (16)	CH d'Angoulême	23/07/2008
	CH de Ruffec	22/01/2010
	CH de Barbezieux	02/03/2010
	CH de Confolens	10/08/2010
	CH de Cognac	21/10/2010
Charente-Maritime (17)	CH de Jonzac	02/07/2008
	CH de la Rochelle	21/01/2010
	CH de Saintes	05/02/2010
Deux-Sèvres (79)	CH Nord-Deux-Sèvres :	
	_Site de Thouars	10/08/2010
	_Site de Bressuire	10/08/2010
	_Site de Parthenay	10/08/2010
Vienne (86)	CHU de Poitiers	21/01/2010
	CH de Loudun	22/03/2010
	CH de Montmorillon	19/06/2010
	CH de Châtelleraut*	07/03/2011

* Le CH de Châtelleraut ne transmet pas le détail de ses diagnostics et n'est donc pas pris en compte dans nos analyses

• SOS-Médecins 17

Les données de SOS-Médecins 17 parviennent quotidiennement à l'InVS depuis le 28/08/2010.

• Services d'états-civils

Les communes de la région dont les états-civils sont informatisés transmettent à l'Insee, qui les remonte quotidiennement à l'InVS de façon automatisée, les données de mortalité. Ce dispositif permet à l'InVS d'assurer la surveillance de la mortalité en temps quasi réel. Il couvre actuellement 96 communes soit 40 % de la population régionale.

| Liens utiles |

Pour plus d'informations, vous pouvez consulter les sites suivants :

- le dossier thématique sur le site de l'InVS se rapportant à la surveillance à partir des intervenants de l'urgence : <http://www.invs.sante.fr/Dossiers-thematiques/Veille-et-alerte/Surveillance-syndromique-SurSaUD-R>

- les Points épidémiologiques hebdomadaires précédents produits par la Cire :

[http://www.invs.sante.fr/Actualites/Points-epidemiologiques/\(node_id\)/4639/\(aa_localisation\)/Poitou-Charentes](http://www.invs.sante.fr/Actualites/Points-epidemiologiques/(node_id)/4639/(aa_localisation)/Poitou-Charentes)

- le site de l'Agence régionale de santé du Poitou-Charentes :

<http://ars.poitou-charentes.sante.fr/Internet.poitou-charentes.0.html>

| Remerciements |

Aux équipes des services d'urgences participant au réseau Oscour®, aux médecins de l'association SOS-Médecins 17, aux services d'états-civils ainsi qu'à l'ensemble des professionnels de santé participant à la surveillance.

Si vous souhaitez être destinataire du Point Epidémiologique réalisé par la Cire, merci de nous en informer par email : ars-limousin-pch-cire@ars.sante.fr ou par téléphone au 05 49 42 31 87

Directeur de la publication : Dr Françoise Weber, Directrice générale de l'InVS

Diffusion : Cire Poitou-Charentes Poitou-Charentes, ARS Poitou-Charentes,
4 rue Micheline Ostermeyer, 86021 Poitiers cedex

Tél. : 05 49 42 31 87 - Fax : 05 49 42 31 54 – Email : ars-limousin-pch-cire@ars.sante.fr
<http://www.invs.sante.fr>

Nos partenaires



- Les centres hospitaliers : Angoulême, Barbezieux, Châtelleraut, Cognac, Confolens, Jonzac, Loudun, La Rochelle, Montmorillon, Nord-Deux-Sèvres (Parthenay, Thouars, Bressuire), Poitiers, Ruffec, Saintes.
- L'association SOS-Médecins 17
- Les états-civils
- L'ARS du Poitou-Charentes