

Point épidémiologique de surveillance en Picardie

Semaine 11 du 14/03/2011 au 20/03/2011 (Point de situation au 24/03/2011)

| En résumé |

| Asthme et allergies |

Le nombre de diagnostics de crises d'asthme portés par les SOS Médecins est en augmentation ces deux dernières semaines mais il reste stable dans les services d'urgences de la région participant au réseau Oscour®.

Le nombre d'allergies diagnostiquées par les SOS Médecins et dans les services d'urgences participant au réseau Oscour® reste stable.

| Bronchiolites |

Le nombre de bronchiolites diagnostiquées par les SOS Médecins de Picardie reste stable depuis trois semaines.

Le pourcentage de VRS isolés par le laboratoire du CHU d'Amiens diminue dans la région.

| Rhino-pharyngites |

Le nombre hebdomadaires de rhino-pharyngites diagnostiquées par les SOS Médecins de la région est globalement en diminution depuis la semaine 2011-06, malgré une légère augmentation cette semaine.

Parallèlement, le nombre de rhinovirus détectés par le laboratoire de virologie du CHU diminue également mais reste à un niveau relativement élevé.

| Syndromes grippaux |

Le nombre de diagnostics de syndromes grippaux portés par les SOS Médecins est en constante diminution depuis le début d'année. Peu de syndromes grippaux sont diagnostiqués dans les services d'urgences de la région participant au réseau Oscour®.

Depuis le début de l'épidémie, 11 cas sévères ont été hospitalisés dans les services de réanimation de la région. Quatre cas sont décédés. Quatre-vingt-onze pour cent des cas sont dus au virus de la grippe A(H1N1)2009. Aucun nouveau cas grave n'a été signalé depuis le début du mois de février.

Sur la base des estimations régionales d'incidence du Réseau Unifié (données conjointes des réseaux des Grog et Sentinelles) la durée de la vague épidémique est estimée à 7 semaines (semaine 2010-51 à 2011-05) avec un pic atteint en semaine 2011-02.

| Gastro-entérites aiguës (GEA) |

Le nombre de gastro-entérites aiguës diagnostiquées par les SOS Médecins suit une tendance générale à la baisse par pallier. Quant aux diagnostics posés dans les services d'urgences de la région participant au réseau Oscour® ils sont peu importants depuis la semaine 2011-06.

| Passages aux urgences de moins de 1 an et de plus de 75 ans |

Les passages aux urgences de nourrissons de moins de 1 an sont restés stables dans les trois départements cette semaine.

Les passages aux urgences de patients de plus de 75 ans sont en légère augmentation excepté dans le département de la Somme où ils sont en diminution.

| Décès des plus de 75 ans et plus de 85 ans |

En semaine 2011-09, les décès de personnes âgées de plus de 75 ans et de plus de 85 ans sont restés stables dans la région et inférieurs aux seuils d'alerte.

En semaine 2011-11, l'indice allergique relevé dans la région par l'association « Atmo-Picardie » était de 3 sur une échelle allant de 0 (risque nul) à 5 (risque très élevé), ce qui représente un risque allergique moyen. Les frênes débutent leur pollinisation et les pollens de bouleaux arriveront ensuite.

En France métropolitaine, la semaine dernière, l'incidence des cas de crises d'asthme vus en consultation de médecine générale a été estimée à 14 cas pour 100 000 habitants. Six foyers d'activité régionale ont été notés, forte en Ile-de-France (40 cas pour 100 000 habitants), et modérée en Corse (31), Aquitaine (29), Bretagne (24), Languedoc-Roussillon (23) et Auvergne (21). (Source : réseau Sentinelles).

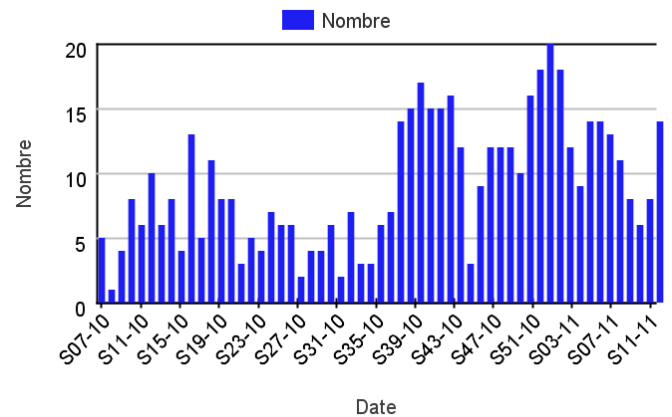
| En médecine de ville |

Le nombre de crises d'asthme diagnostiquées par les SOS Médecins de la région est en augmentation ces deux dernières semaines (14 diagnostics en semaine 2011-11 contre 6 en semaine 2011-09).

Les diagnostics d'allergie posés par les SOS Médecins sont globalement stables depuis mi-février en dehors d'un pic observé en semaine 2011-09.

| Figure 1 |

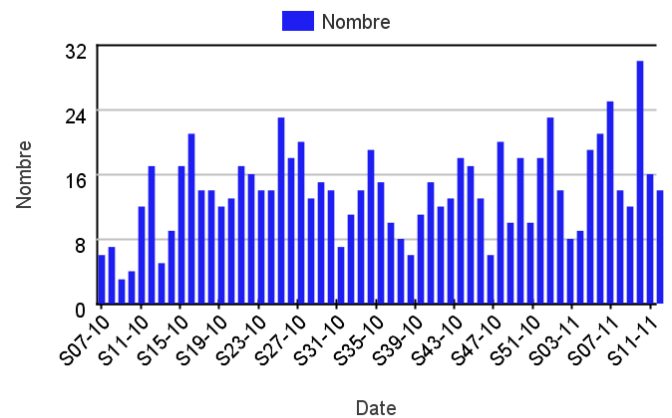
Nombre hebdomadaire de crises d'asthme diagnostiquées par les associations SOS Médecins de Picardie*. Période du 15/02/2010 au 20/03/2011.



*Associations SOS Médecins de la région Picardie : Amiens et Creil

| Figure 2 |

Nombre hebdomadaire d'allergies diagnostiquées par les associations SOS Médecins de Picardie*. Période du 15/02/2010 au 30/03/2011.



*Associations SOS Médecins de la région Picardie : Amiens et Creil

| A l'hôpital |

Le nombre de diagnostics de crises d'asthme portés dans les services d'urgences de la région participant au réseau Oscour® est faible (moins de 6 par semaine).

Les diagnostics d'allergie posés dans les services d'urgences de la région, sont stables depuis le début de l'année.

Figure 3

Nombre hebdomadaire de crises d'asthme diagnostiquées dans les services d'urgences de Picardie participant au réseau Oscour®. Période du 15/06/2009 au 30/03/2011.

*Services d'urgences participant au réseau Oscour® : CH Abbeville, CH Beauvais, CH Amiens, CH Laon et CH Saint-Quentin**

** Afin de suivre la tendance à « hôpitaux constants » sur la période d'analyse, les données du CH de Château-Thierry n'apparaissent pas dans cette figure, du fait de l'intégration récente de cet établissement au réseau Oscour® (début 2010)

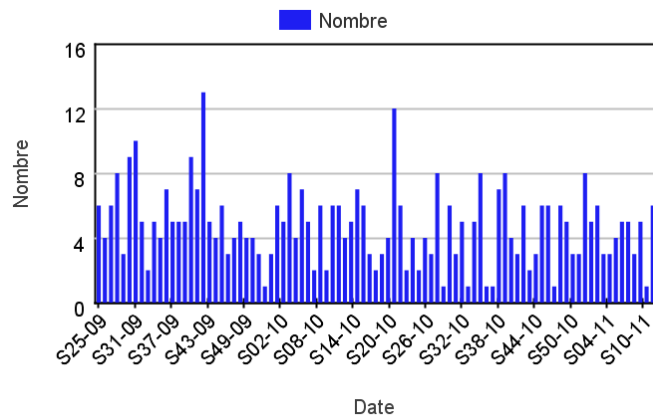
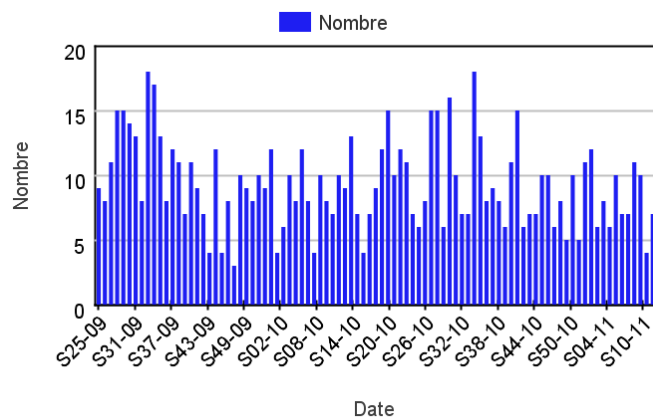


Figure 4

Nombre hebdomadaire d'allergies diagnostiquées dans les services d'urgences de Picardie participant au réseau Oscour®. Période du 15/06/2009 au 30/03/2011.

*Services d'urgences participant au réseau Oscour® : CH Abbeville, CH Beauvais, CH Amiens, CH Laon et CH Saint-Quentin**

** Afin de suivre la tendance à « hôpitaux constants » sur la période d'analyse, les données du CH de Château-Thierry n'apparaissent pas dans cette figure, du fait de l'intégration récente de cet établissement au réseau Oscour® (début 2010)



Bronchiolites

En France métropolitaine, au 1 mars, les données recueillies à partir des services d'urgence hospitaliers montrent que l'épidémie de bronchiolite régresse sur l'ensemble du territoire. Le nombre de cas de bronchiolite devrait continuer à décroître au cours des prochaines semaines.

Pour en savoir plus : <http://www.invs.sante.fr/surveillance/bronchiolite/default.htm> et <http://www.grog.org>

En médecine de ville

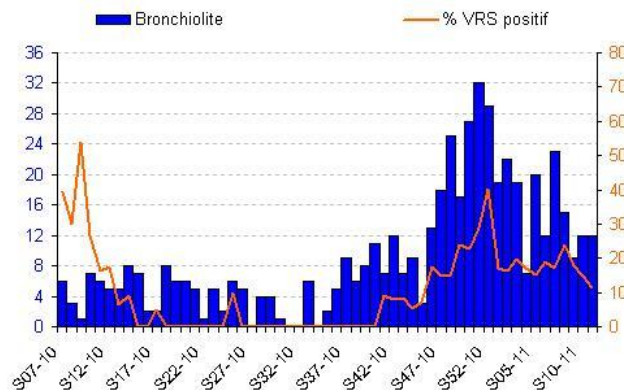
Le nombre de bronchiolites diagnostiquées par les SOS Médecins de Picardie est stable depuis trois semaines (12 diagnostics portés les semaines 2011-11 et 2011-10).

Le pourcentage de VRS isolés par le laboratoire de virologie du CHU d'Amiens montre une baisse de la circulation virale dans la région (24% en semaine 2011-08 contre 11,5% cette semaine).

Figure 5

Nombre hebdomadaire de bronchiolites diagnostiquées par les associations SOS Médecins de la région Picardie* et pourcentage hebdomadaire de VRS (Virus Respiratoire Syncytial) détectés par le laboratoire de virologie du CHU d'Amiens chez des patients hospitalisés. Période du 15/02/2010 au 20/03/2011.

*Associations SOS Médecins de la région Picardie : Amiens et Creil



| Rhino-pharyngites |

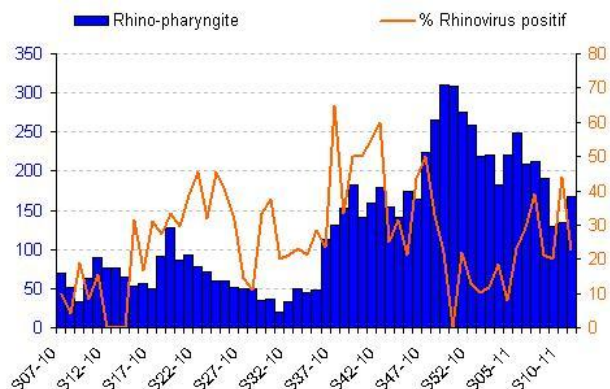
| En médecine de ville |

Le nombre de rhino-pharyngites diagnostiquées par les SOS Médecins de la région est globalement stable, avec 150 à 200 diagnostics hebdomadaires depuis la semaine 2011-08 (167 diagnostics posés cette semaine).

Le pourcentage de rhinovirus positif détecté par le laboratoire de virologie du CHU d'Amiens a diminué en semaine 2011-08 (23% contre 44% la semaine précédente).

| Figure 6 |

Nombre hebdomadaire de rhino-pharyngites diagnostiquées par les SOS Médecins de la région Picardie* et pourcentage hebdomadaire de rhinovirus détectés par le laboratoire de virologie du CHU d'Amiens parmi les prélèvements effectués chez des patients hospitalisés. Période du 15/02/2010 au 20/03/2011.



*Associations SOS Médecins de la région Picardie : Amiens et Creil

| Syndromes grippaux |

En France métropolitaine, en semaine 11 (du 14 au 20 mars 2011), le taux d'incidence des consultations pour syndromes grippaux estimé à partir des données du réseau unifié de grippe (données conjointes du réseau des Grog et Sentinelles) est de 50/100 000 [95% IC: 42-58], en-deçà du seuil épidémique pour la 3^{ème} semaine consécutive.

En Picardie, le taux d'incidence est de 6 cas pour 10⁵ habitants, IC à 95 % : [0 ; 15], en net recul par rapport aux semaines précédentes.

Quelques virus grippaux A et B continuent d'être régulièrement détectés : 13% des prélèvements faits par les vigies GROG sont encore positifs pour la grippe.

Pour en savoir plus, bulletin GROG : http://www.grog.org/cgi-files/db.cgi?action=bulletin_grog et <http://www.sentiweb.org/>

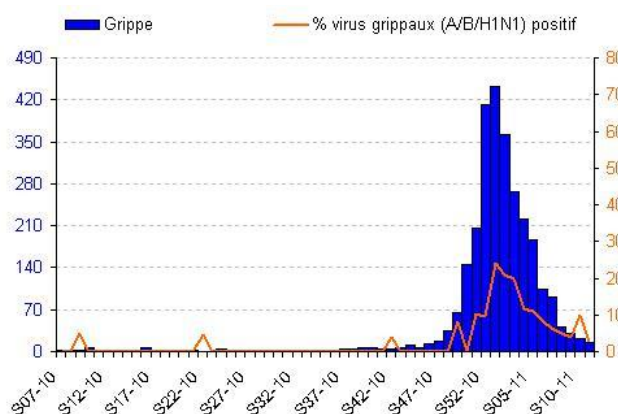
| En médecine de ville |

Le nombre de diagnostics de syndromes grippaux portés par les SOS Médecins de la région poursuit sa diminution pour la dixième semaine consécutive (16 diagnostics contre 22 la semaine 2011-10).

Un virus grippal de type B a été identifié par le laboratoire de virologie du CHU d'Amiens cette semaine sur 35 prélèvements réalisés.

| Figure 7 |

Nombre hebdomadaire de syndromes grippaux diagnostiqués par les associations SOS Médecins de la région Picardie* et pourcentage hebdomadaire de virus grippaux (A, B et A(H1N1)2009) détectés par le laboratoire de virologie du CHU d'Amiens parmi les prélèvements effectués chez des patients hospitalisés. Période du 15/02/2010 au 20/03/2011.



*Associations SOS Médecins de la région Picardie : Amiens et Creil

| A l'hôpital |

Depuis la semaine 2011-06, le nombre de diagnostics de syndromes grippaux posés dans les services d'urgences de la région participant au réseau Oscour® reste faible (≤ 5 diagnostics hebdomadaire).

Figure 8

Nombre hebdomadaire de syndromes grippaux diagnostiqués dans les services d'urgences participant au réseau Oscour®*. Période du 15/06/2009 au 20/03/2011.

*Services d'urgences participant au réseau Oscour® : CH Abbeville, CH Beauvais, CH Amiens, CH Laon et CH Saint-Quentin**

** Afin de suivre la tendance à « hôpitaux constants » sur la période d'analyse, les données du CH de Château-Thierry n'apparaissent pas dans cette figure, du fait de l'intégration récente de cet établissement au réseau Oscour® (début 2010)

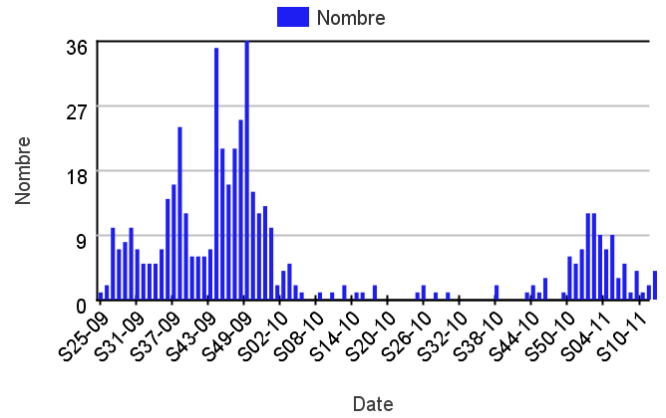
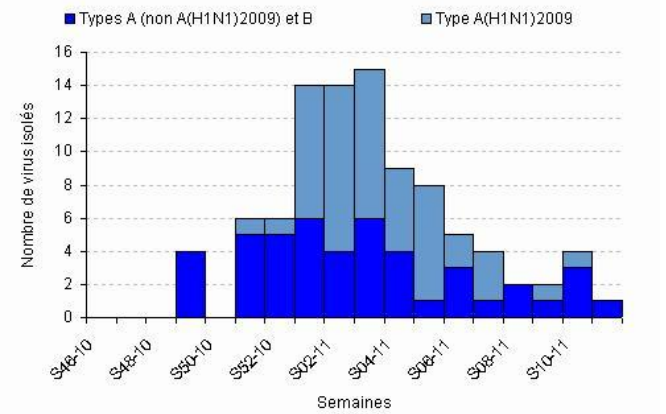


Figure 9

Nombre hebdomadaire de virus grippaux isolés par le laboratoire de virologie du CRU d'Amiens chez des patients hospitalisés. Période du 15/11/2010 au 20/03/2011.



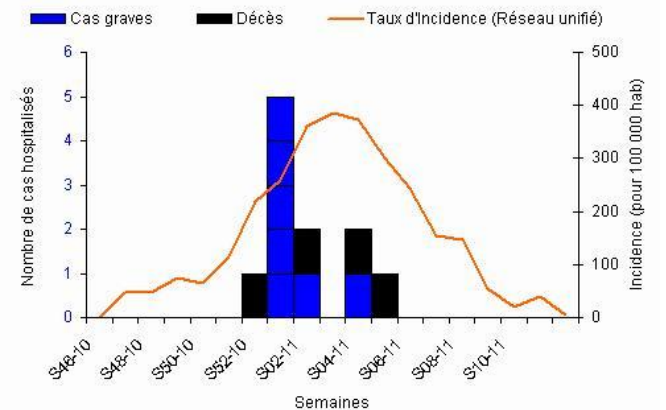
Surveillance des cas graves

En raison de la circulation majoritaire du virus A(H1N1)2009, un dispositif de surveillance des cas graves de grippe, admis en réanimation, a été mis en place en partenariat avec les services de réanimation de la région depuis mi-décembre.

Les premiers cas graves ont été signalés à partir de fin décembre. Au total, au 24 mars 2011, 11 cas sévères de grippe ont été hospitalisés en réanimation dans la région dont 10 confirmés à virus A(H1N1)2009. Les patients sont âgés en moyenne de 49 ans (étendue : [13 ; 66 ans]). Quatre décès ont été rapportés et les 7 autres patients sont sortis de réanimation. Les caractéristiques des cas graves sont résumées dans le tableau 1 ci-dessous ; 2/3 des patients présentaient des facteurs de risque ciblés par les recommandations vaccinales.

Figure 10

Nombre hebdomadaire de patients hospitalisés en réanimation pour syndromes grippaux et taux d'incidence des syndromes grippaux pour 10⁵ habitants estimé par le réseau unifié Sentinelles-Grog. Période du 15/11/2010 au 24/03/2011.



	Nombre	%
Nombre de cas graves hospitalisés	11	
Sortis de réanimation	7	64%
Décédés	4	36%
Encore hospitalisés en réanimation	0	0%
Sexe		
Hommes	5	45%
Femmes	6	55%
Tranche d'âge		
< 1 an	0	0%
1-14 ans	1	9%
15-39 ans	1	9%
40-64 ans	8	73%
≥ 65 ans	1	9%
Vaccination		
Personne non vaccinée	7	64%
Personne vaccinée	2	18%
Information non connue	2	18%
Facteurs de risque		
Aucun facteur de risque	0	0%
Grossesse	0	0%
Obésité (IMC > 30)	3	27%
Facteurs de risques ciblés par la vaccination	7	64%
Co-morbidités non ciblées par la vaccination	3	27%
Tableau clinique		
SDRA	10	91%
Traitement		
Ventilation non invasive	2	18%
Ventilation mécanique	9	82%
Oxygénation par membrane extra-corporelle	2	18%
Autres ventilation	0	0%
Analyse virologique (typage et sous-typage)		
A(H1N1)	10	91%
A(H3N2)	0	0%
B	0	0%
A non sous-typé	1	9%
Négatif	0	0%

* Un cas grave est défini comme un patient confirmé virologiquement ayant fait un passage en réanimation, soins intensifs ou étant décédé

Description des cas sévères de grippe déclarés par les services de réanimation de la région Picardie du 13/12/2010 au 24/03/2011.

| Gastro-entérites aiguës (GEA) |

En France métropolitaine, en semaine 2011-11, l'incidence des cas de diarrhées aiguës vus en consultation de médecine générale a été estimée à 152 cas pour 10⁵ habitants, en dessous du seuil épidémique (211 cas pour 10⁵ habitants). (Source : réseau Sentinelles)

Pour en savoir plus : http://www.invs.sante.fr/surveillance/gastro_enterites/default.htm et <http://www.sentiweb.org/>

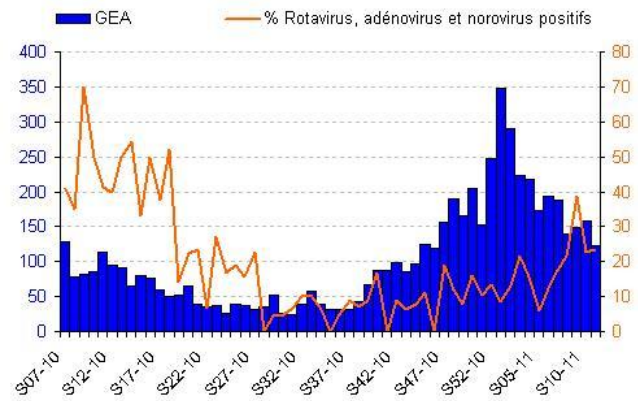
| En médecine de ville |

Le nombre de GEA diagnostiquées par les SOS Médecins de Picardie diminue lentement depuis le pic épidémique relevé la semaine 2011-01 (122 diagnostics cette semaine).

Le pourcentage de virus entériques isolés par le laboratoire de virologie du CHU d'Amiens reste stable cette semaine (23%).

| Figure 11 |

Nombre hebdomadaire de GEA diagnostiquées par les associations SOS Médecins de la région Picardie* et pourcentage hebdomadaire de rotavirus détectés par le laboratoire de virologie du CHU d'Amiens chez des patients hospitalisés. Période du 15/02/2010 au 20/03/2011.



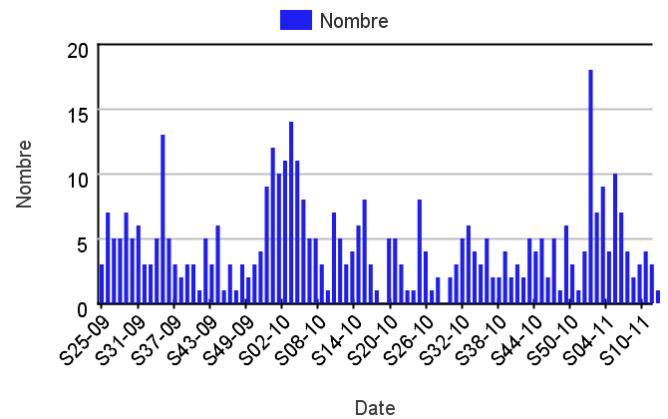
*Associations SOS Médecins de la région Picardie : Amiens et Creil

| A l'hôpital |

Le nombre de diagnostics de GEA posés dans les SAU de Picardie participant au réseau Oscour® reste faible depuis la semaine 2011-06 (≤ 5 diagnostics hebdomadaires).

| Figure 12 |

Nombre hebdomadaire de GEA diagnostiquées dans les services d'urgences participant au réseau Oscour®. Période du 15/06/2009 au 20/03/2011.



*Services d'urgences participant au réseau Oscour® : CH Abbeville, CH Beauvais, CH Amiens, CH Laon et CH Saint-Quentin**

** Afin de suivre la tendance à « hôpitaux constants » sur la période d'analyse, les données du CH de Château-Thierry n'apparaissent pas dans cette figure, du fait de l'intégration récente de cet établissement au réseau Oscour® (début 2010)

| Surveillance non spécifique : passages aux urgences < 1 an et ≥ 75 ans |

| Méthode d'analyse |

Pour chaque série, un seuil d'alerte hebdomadaire a été déterminé par la méthode des « limites historiques ». Ainsi la valeur de la semaine S a été comparée à un seuil défini par la limite à 2 écarts-types du nombre moyen de passages observés de S-1 à S+1 durant les saisons 2006-2007 à 2009-2010 (une saison étant définie par la période comprise entre la semaine 26 et la semaine 25 de l'année suivante). Le dépassement deux semaines consécutives du seuil d'alerte est considéré comme un signal statistique.

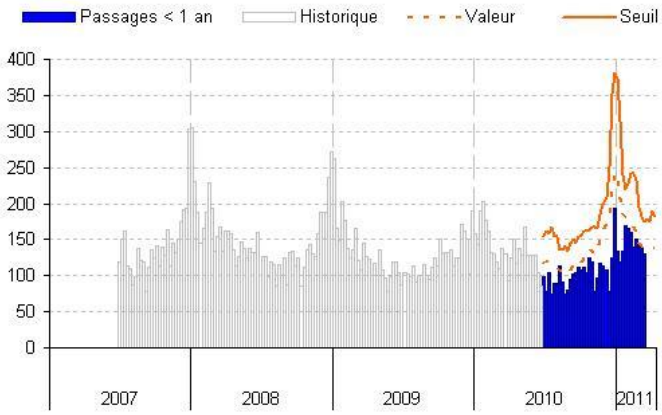
Les données historiques correspondent aux données agrégées transmises par les établissements via le Serveur Régional de Veille et d'Alertes (SRVA).

| Département de l'Aisne |

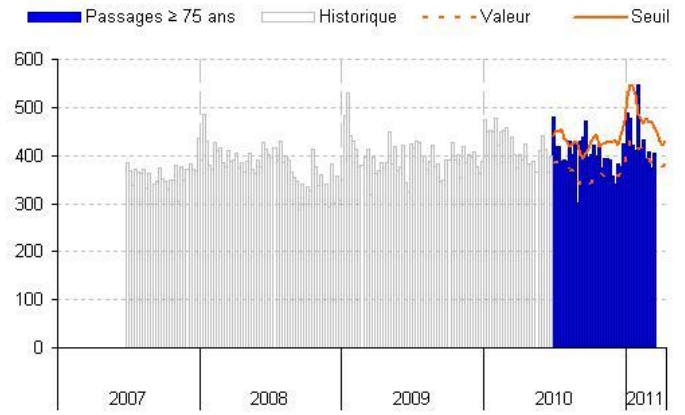
Cette semaine, les passages aux urgences de nourrissons de moins de 1 an et des patients de plus de 75 ans sont restés stables (respectivement 130 et 406 passages, contre 139 et 375 la semaine précédente), en-deçà du seuil d'alerte et en-deçà de la valeur attendue pour les nourrissons de moins de 1 an.

| Figure 13 |

Evolution des passages de moins de 1 an dans les services d'urgences du département de l'Aisne*.



Evolution des passages de plus de 75 ans dans les services d'urgences du département de l'Aisne*.



*CH Château-Thierry, CH Chauny, CH Hirson, CH Laon, Polyclinique Saint-Claude, CH Saint-Quentin et CH Soissons.

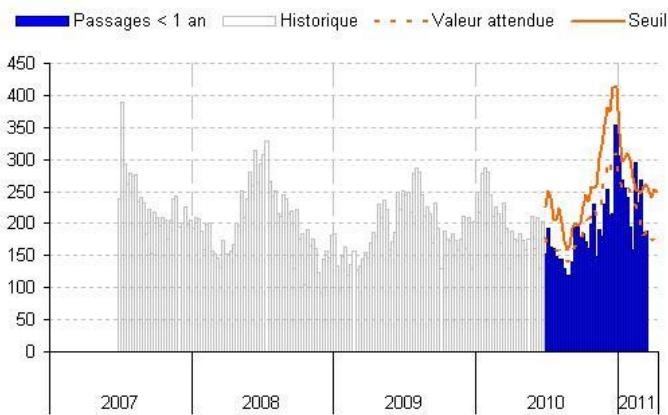
| Département de l'Oise |

Cette semaine, les passages aux urgences de nourrissons de moins de 1 an sont stables après la baisse observée la semaine 2010-10 (188 passages contre 187 la semaine précédente) et conformes aux valeurs attendues.

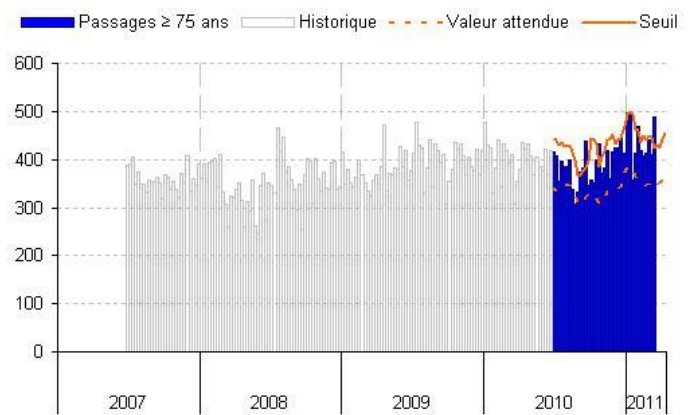
Les passages aux urgences de patients de plus de 75 ans sont en légère hausse cette semaine (487 passages contre 411 la semaine précédente) et supérieurs au seuil d'alerte.

| Figure 14 |

Evolution des passages de moins de 1 an dans les services d'urgences du département de l'Oise*.



Evolution des passages de plus de 75 ans dans les services d'urgences du département de l'Oise*.



*CH Beauvais, CH Compiègne, CH Creil, CH Noyon, Polyclinique Saint-Côme et CH Senlis.

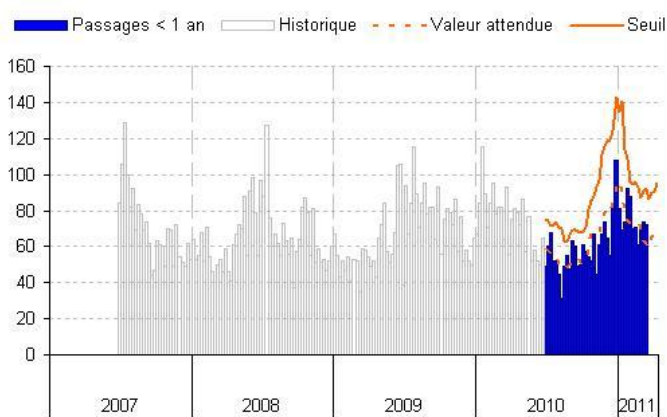
| Département de la Somme |

Cette semaine, les passages aux urgences de nourrissons de moins de 1 an sont également restés stables dans la Somme (72 passages contre 74 la semaine précédente) et inférieurs au seuil d'alerte.

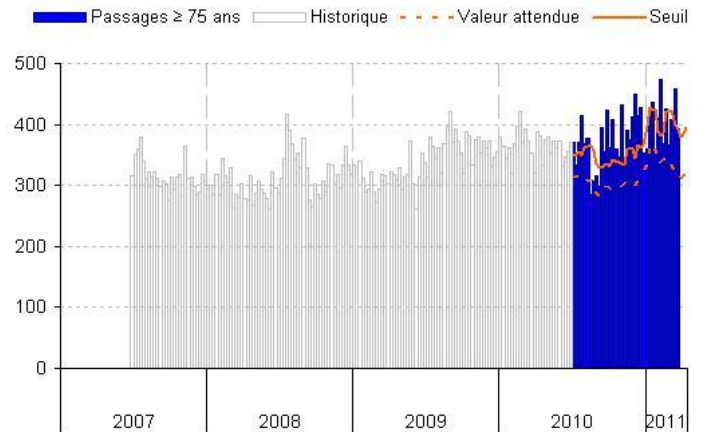
Les passages aux urgences de patients de plus de 75 ans sont en légère baisse cette semaine (392 passages contre 459 en semaine 2011-10) et à la limite du seuil d'alerte.

| Figure 15 |

Evolution des passages de moins de 1 an dans les services d'urgences du département de la Somme*.



Evolution des passages plus de 75 ans dans les services d'urgences du département de la Somme*.



*CH Abbeville, CH Amiens, CH Doullens, CH Montdidier et CH Péronne.

| Surveillance de la mortalité : décès ≥ 75 ans et ≥ 85 ans |

| Méthode d'analyse |

Pour chaque série, un seuil d'alerte hebdomadaire a été déterminé par la méthode des « limites historiques ». Ainsi la valeur de la semaine S a été comparée à un seuil défini par la limite à 2 écarts-types du nombre moyen de décès observés de S-1 à S+1 durant les saisons 2004-2005 à 2009-2010, à l'exclusion de la saison 2006-2007 pour laquelle une surmortalité a été observée durant la saison estivale du fait de la vague de chaleur (une saison étant définie par la période comprise entre la semaine 26 et la semaine 25 de l'année suivante). Le dépassement deux semaines consécutives du seuil d'alerte est considéré comme un signal statistique.

Les données historiques correspondent aux données transmises par l'INSEE depuis 2004.

Du fait des délais d'enregistrement, les décès sont intégrés jusqu'à la semaine S-2.

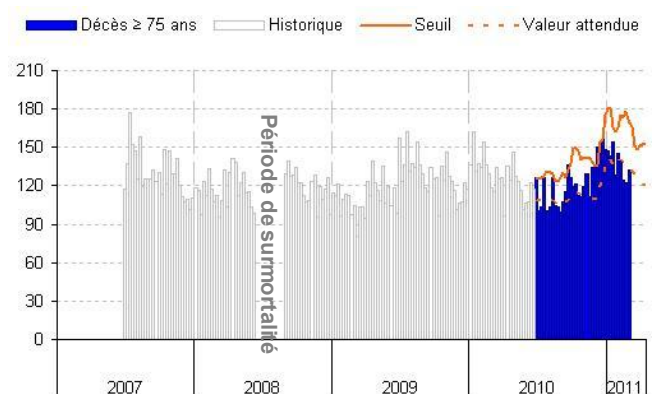
Afin de limiter les fluctuations dues aux faibles effectifs, les données de mortalité sont présentées pour l'ensemble de la région Picardie.

| En Picardie |

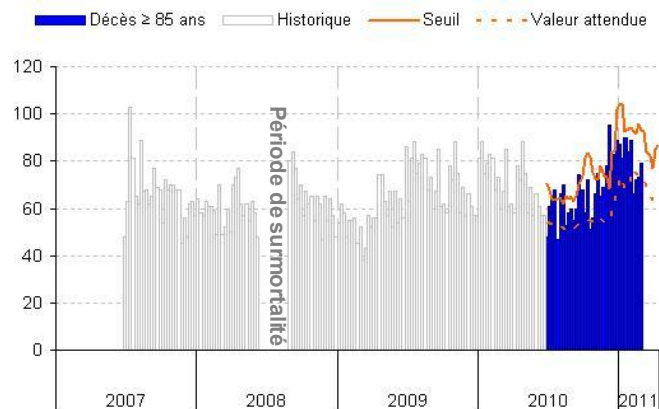
En semaine 2011-09, les décès de personnes âgées de plus de 75 ans et de plus de 85 ans sont restés stables dans la région (respectivement, 132 et 79 décès contre 122 et 73 en semaine 2011-08) et restent en-deçà du seuil d'alerte et même de la valeur attendue pour les décès de moins de 75 ans.

| Figure 16 |

Evolution du nombre de décès de personnes âgées de plus de 75 ans recensés par les états-civils de Picardie.



Evolution du nombre de décès de personnes âgées de plus de 85 ans recensés par les états-civils de Picardie.



| Indicateurs suivis |

| Asthme et allergies |

En médecine de ville :

- Diagnostiques de crises d'asthme posés par les SOS Médecins d'Amiens et Creil
- Consultations pour asthme chez les médecins vigies du réseau Sentinelles de l'Insem
- Diagnostiques d'allergies posés par les SOS Médecins d'Amiens et Creil

A l'hôpital :

- Diagnostiques de crises d'asthme posés par les services d'urgences participant au réseau Oscour®
- Diagnostiques d'allergies posés par les services d'urgences participant au réseau Oscour®

| Bronchiolites |

En médecine de ville :

- Diagnostiques de bronchiolites posés par les SOS Médecins d'Amiens et Creil

A l'hôpital :

- Diagnostiques de bronchiolites posés dans les services d'urgences participant au réseau Oscour®.

Au laboratoire :

- Isolements de VRS réalisés par le laboratoire de virologie du CHU d'Amiens chez des patients hospitalisés

| Rhino-pharyngites |

En médecine de ville :

- Diagnostiques de rhino-pharyngites posés par les SOS Médecins d'Amiens et Creil

Au laboratoire :

- Isolements de rhinovirus réalisés par le laboratoire de virologie du CHU d'Amiens chez des patients hospitalisés

| Syndromes grippaux |

En médecine de ville :

- Consultations pour syndromes grippaux chez les médecins vigies du réseau Sentinelles de l'Insem
- Diagnostiques de syndromes grippaux posés par les SOS Médecins d'Amiens et Creil

A l'hôpital :

- Diagnostiques de syndromes grippaux portés dans les services d'urgences participant au réseau Oscour®
- Dispositif de surveillance des cas sévères de grippe hospitalisés en réanimation

Au laboratoire :

- Isolements de virus grippaux (A, B et A(H1N1)2009) réalisés par le laboratoire de virologie du CHU d'Amiens chez des patients hospitalisés

| Gastro-entérites aiguës (GEA) |

En médecine de ville :

- Consultations pour GEA chez les médecins vigies du réseau Sentinelles de l'Insem
- Diagnostiques de GEA posés par SOS Médecins d'Amiens et Creil

A l'hôpital :

- Diagnostiques de GEA posés dans les services d'urgences participant au réseau Oscour®

Au laboratoire :

- Isolements de rotavirus réalisés par le laboratoire de virologie du CHU d'Amiens chez des patients hospitalisés

| Surveillance non spécifique de l'activité hospitalière d'urgences et des décès |

Serveur Picarmed (SRVA) :

- Passages aux urgences de nourrissons de moins de 1 an et de personnes âgées de plus de 75 ans dans les 19 centres hospitaliers renseignant quotidiennement le SRVA

Serveur INSEE :

- Nombre de décès « toutes causes » de personnes âgées de plus de 75 ans et plus de 85 ans déclarés à l'INSEE par les services d'état-civil de 26 communes

Remerciement à nos partenaires |

Aux équipes de veille sanitaire de l'ARS du Picardie, aux médecins des associations SOS Médecins, aux services hospitaliers (Samu, urgences, services d'hospitalisations en particulier les services d'infectiologie et de réanimation), au laboratoire de virologie du CHU d'Amiens ainsi qu'à l'ensemble des professionnels de santé qui participent à la surveillance épidémiologique.



Directeur de la publication

Dr Françoise Weber
Directrice Générale de l'InVS

Comité de rédaction

Coordonnateur

Dr Pascal Chaud

Epidémiologistes

Sylvie Haeghebaert
Christophe Heyman
Magali Lainé
Dr Sophie Moreau-Crépeaux
Hélène Proust
Marc Ruello
Hélène Sarter
Guillaume Spaccaverri
Caroline Vanbockstaël

Secrétariat

Véronique Allard
Grégory Bargibant

Diffusion

Cire Nord
556, avenue Willy Brandt
59777 EURALILLE
Tél. : 03.62.72.87.44
Fax : 03.20.86.02.38
Astreinte: 06.72.00.08.97
Mail :
ARS-NPDC-CIRE@ars.sante.fr
DR59-CIRE-ALERTES@sante.gouv.fr