

## Point épidémiologique de surveillance en Picardie

Semaine 10 du 07/03/2011 au 13/03/2011 (Point de situation au 17/03/2011)

### | En résumé |

#### | Asthme et allergies |

Les diagnostics de crises d'asthme portés par les SOS médecins sont stables alors que ceux posés dans les services d'urgences de la région participant au réseau Oscour® sont en augmentation.

Les diagnostics d'allergies portés par les SOS médecins de la région sont en baisse alors que ceux posés dans les services d'urgences ont légèrement augmenté.

#### | Bronchiolites |

Les bronchiolites diagnostiquées par les SOS Médecins de Picardie sont stables cette semaine.

Ces dernières semaines, le pourcentage de VRS isolés par le laboratoire de virologie du CHU d'Amiens demeure à un niveau assez faible (< 25 %).

Au vu de l'évolution de ces indicateurs, l'épidémie de bronchiolite semble se terminer dans la région.

#### | Rhino-pharyngites |

Le nombre de rhino-pharyngites diagnostiquées par les SOS Médecins de la région a fortement diminué ces 2 dernières semaines.

Au contraire, le pourcentage de rhinovirus détectés par le laboratoire de virologie du CHU d'Amiens est en augmentation.

#### | Syndromes grippaux |

Le nombre de diagnostics de syndromes grippaux portés par les SOS Médecins est en constante diminution depuis le début d'année. Peu de syndromes grippaux sont diagnostiqués dans les services d'urgences de la région participant au réseau Oscour®.

Depuis le début de l'épidémie, 11 cas sévères ont été hospitalisés dans les services de réanimation de la région. A ce jour, 4 cas sont décédés et 1 patient est toujours hospitalisé en réanimation. Quatre vingt onze pourcent des cas sont dus au virus de la grippe A(H1N1)2009. Aucun nouveau cas grave n'a été signalé depuis le début du mois de février.

Sur la base des estimations régionales d'incidence du Réseau Unifié (données conjointes des réseaux des Grog et Sentinelles) la durée de la vague épidémique est estimée à 7 semaines (semaine 2010-51 à 2011-05) avec un pic atteint en semaine 2011-02.

#### | Gastro-entérites aiguës (GEA) |

Le nombre de gastro-entérites aiguës diagnostiquées par les SOS Médecins et dans les services d'urgences de la région participant au réseau Oscour® est globalement stable ces dernières semaines.

Au vu de l'évolution de ces indicateurs, l'épidémie de GEA poursuit sa décroissance dans la région.

#### | Passages aux urgences de moins de 1 an et de plus de 75 ans |

Les passages aux urgences de nourrissons de moins de 1 an sont globalement stables – voire en légère baisse – dans la région et inférieurs aux seuils d'alerte.

Les passages aux urgences de patients de plus de 75 ans sont globalement stables – voire en légère hausse – en Picardie, et inférieurs aux seuils d'alerte dans chaque département excepté dans la Somme.

#### | Décès des plus de 75 ans et plus de 85 ans |

Le nombre de décès de personnes âgées de plus de 75 ans et de plus de 85 ans est en baisse pour la 4<sup>ème</sup> semaine consécutive et en-deçà des valeurs attendues.

En semaine 2011-10, l'indice allergique relevé dans la région par l'association « Atmo-Picardie » était de 3 sur une échelle allant de 0 (risque nul) à 5 (risque très élevé) ; ce qui représente un risque allergique moyen. L'aune et surtout les noisetiers sont encore présents dans l'atmosphère, pouvant déclencher des irritations oculaires et des rhinite ; mais ce sont désormais les pollens de frêne qui font leur apparition.

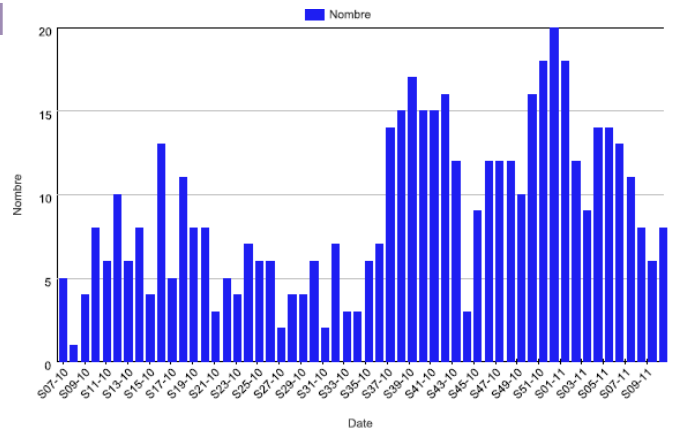
**En France métropolitaine**, en semaine 2011-10, l'incidence des cas de crises d'asthme vus en consultation de médecine générale a été estimée à 17 cas pour 10<sup>5</sup> habitants. Huit foyers d'activité régionale ont été notés, forte en Nord-Pas-de-Calais (94 cas pour 10<sup>5</sup> habitants), Limousin (87) et Auvergne (44), et modérée en Poitou-Charentes (39), Bretagne (29), Centre (27), Picardie (24) et Franche-Comté (22). (Source : réseau Sentinelles).

| En médecine de ville |

Le nombre de crises d'asthme diagnostiquées par les SOS Médecins de la région est stable ces 3 dernières semaines (8 diagnostics cette semaine).

Le nombre de diagnostics d'allergie posés par les SOS Médecins est en baisse cette semaine (16 diagnostics contre 30 la semaine précédente).

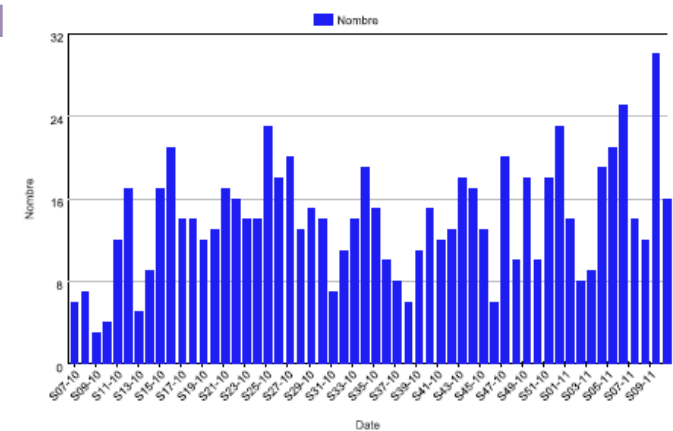
| Figure 1 |



Nombre hebdomadaire de crises d'asthme diagnostiquées par les associations SOS Médecins de Picardie\*. Période du 15/02/2010 au 13/03/2011.

\*Associations SOS Médecins de la région Picardie : Amiens et Creil

| Figure 2 |



Nombre hebdomadaire d'allergies diagnostiquées par les associations SOS Médecins de Picardie\*. Période du 15/02/2010 au 13/03/2011.

\*Associations SOS Médecins de la région Picardie : Amiens et Creil

| A l'hôpital |

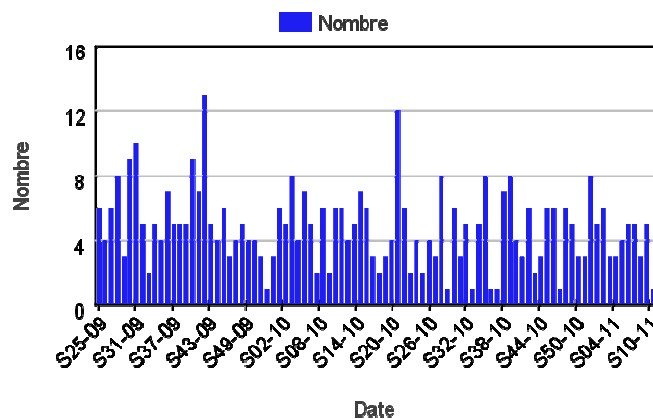
Cette semaine, les diagnostics de crises d'asthme et d'allergies portés dans les services d'urgences de la région participant au réseau Oscour® sont en légère augmentation (avec respectivement 6 et 7 diagnostics contre 1 et 4 la semaine précédente)

| Figure 3 |

Nombre hebdomadaire de crises d'asthme diagnostiquées dans les services d'urgences de Picardie participant au réseau Oscour®\*. Période du 15/06/2009 au 13/03/2011.

\*Services d'urgences participant au réseau Oscour® : CH Abbeville, CH Beauvais, CH Amiens, CH Laon et CH Saint-Quentin\*\*

\*\* Afin de suivre la tendance à « hôpitaux constants » sur la période d'analyse, les données du CH de Château-Thierry n'apparaissent pas dans cette figure, du fait de l'intégration récente de cet établissement au réseau Oscour® (début 2010)

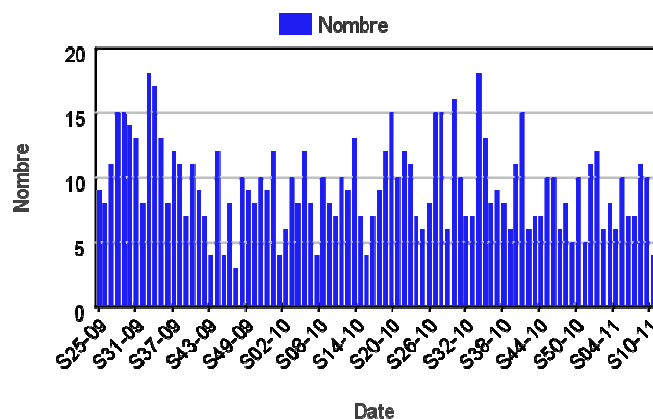


| Figure 4 |

Nombre hebdomadaire d'allergies diagnostiquées dans les services d'urgences de Picardie participant au réseau Oscour®\*. Période du 15/06/2009 au 13/03/2011.

\*Services d'urgences participant au réseau Oscour® : CH Abbeville, CH Beauvais, CH Amiens, CH Laon et CH Saint-Quentin\*\*

\*\* Afin de suivre la tendance à « hôpitaux constants » sur la période d'analyse, les données du CH de Château-Thierry n'apparaissent pas dans cette figure, du fait de l'intégration récente de cet établissement au réseau Oscour® (début 2010)



## | Bronchiolites |

**En France métropolitaine**, au 1<sup>er</sup> mars l'épidémie de bronchiolite régresse sur l'ensemble du territoire. Le nombre de cas de bronchiolite devrait continuer à décroître au cours des prochaines semaines.

Le VRS est toujours actif en France. Les cas de bronchiolite du jeune enfant déclarés par les médecins vigies GROG restent fréquents. Cependant, l'épidémie semble avoir enfin amorcé sa décroissance (Source : réseau Grog).

Pour en savoir plus : <http://www.invs.sante.fr/surveillance/bronchiolite/default.htm> et <http://www.grog.org>

## | En médecine de ville |

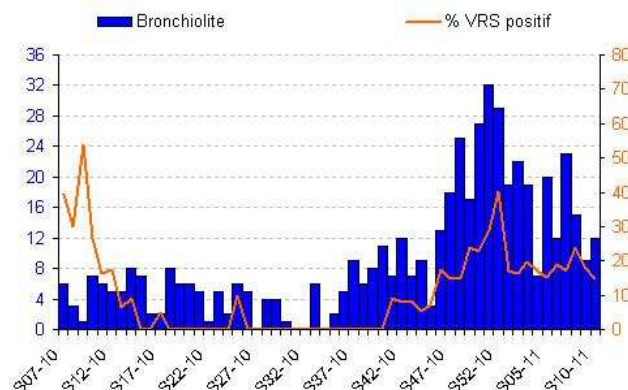
Le nombre de bronchiolites diagnostiquées par les SOS Médecins de Picardie est stable cette semaine (12 diagnostics contre 9 en semaine 2011-09).

Ces dernières semaines, le pourcentage de VRS isolés par le laboratoire de virologie du CHU d'Amiens reste à un niveau assez faible (< 25 %) (15 % des prélèvements se sont avérés positifs cette semaine).

| Figure 5 |

Nombre hebdomadaire de bronchiolites diagnostiquées par les associations SOS Médecins de la région Picardie\* et pourcentage hebdomadaire de VRS (Virus Respiratoire Syncytial) détectés par le laboratoire de virologie du CHU d'Amiens chez des patients hospitalisés. Période du 15/02/2010 au 13/03/2011.

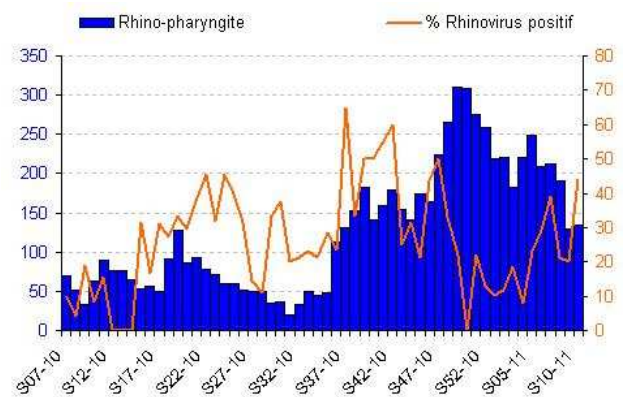
\*Associations SOS Médecins de la région Picardie : Amiens et Creil



Le nombre de rhino-pharyngites diagnostiquées par les SOS Médecins de la région a fortement diminué ces 2 dernières semaines (135 diagnostics cette semaine contre 190 en semaine 2011-08).

Au contraire, le pourcentage de rhinovirus isolés par le laboratoire de virologie du CHU d'Amiens a augmenté cette semaine (44 % contre 20 % la semaine précédente).

| Figure 6 |



Nombre hebdomadaire de rhino-pharyngites diagnostiquées par les SOS Médecins de la région Picardie\* et pourcentage hebdomadaire de rhinovirus détectés par le laboratoire de virologie du CHU d'Amiens parmi les prélèvements effectués chez des patients hospitalisés. Période du 15/02/2010 au 13/03/2011.

\*Associations SOS Médecins de la région Picardie : Amiens et Creil

**En France métropolitaine**, en semaine 2011-10, le taux d'incidence des consultations pour grippe clinique estimé à partir des données du Réseau Unifié (données conjointes du réseau des Grog et Sentinelles) poursuit sa baisse avec 91 cas pour 10<sup>5</sup> habitants (IC à 95 % : [80 ; 102]) ; en-deçà du seuil épidémique pour la 2<sup>ème</sup> semaine consécutive. (Picardie, 43 cas pour 10<sup>5</sup> habitants, IC à 95 % : [18 ; 68]).

Selon les données du réseau des Grog, les virus grippaux continuent de circuler à bas bruit : 15 % des prélèvements faits par les virologues GROG sont encore positifs pour la grippe.

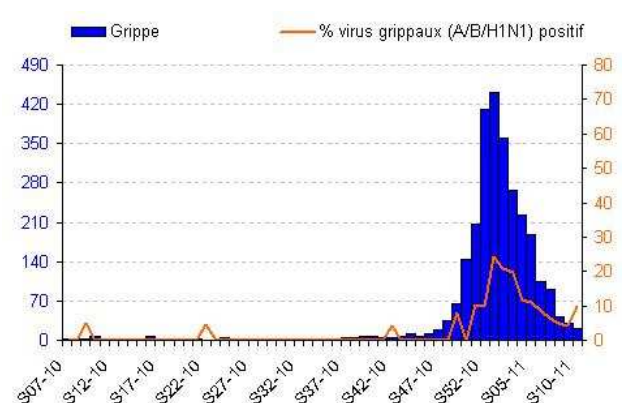
Pour en savoir plus, bulletin GROG : [http://www.grog.org/cgi-files/db.cgi?action=bulletin\\_grog](http://www.grog.org/cgi-files/db.cgi?action=bulletin_grog) et <http://www.sentiweb.org/>

Le nombre de diagnostics de syndromes grippaux portés par les SOS Médecins de la région est en constante diminution depuis le début d'année (semaine 2011-02). Vingt-deux diagnostics ont été posés par les SOS Médecins cette semaine.

Quatre virus grippaux (dont 1 de type A(H1N1)2009) ont été isolés par le laboratoire de virologie du CHU d'Amiens cette semaine.

Sur la base des estimations d'incidence régionale du Réseau Unifié, la durée de la vague épidémique peut être estimée à 7 semaines dans la région (semaines 2010-51 à 2011-05) avec un pic atteint en semaine 2011-02. Sur ces 7 semaines d'épidémies, le nombre cumulé de cas de syndromes grippaux vus en consultation est estimé à 41 528 cas en Picardie, soit un taux d'attaque cumulé de 2,2 % cette saison, inférieur au taux d'attaque estimé lors de la saison 2009-2010 (3,3 %) durant la vague épidémique.

| Figure 7 |



Nombre hebdomadaire de syndromes grippaux diagnostiqués par les associations SOS Médecins de la région Picardie\* et pourcentage hebdomadaire de virus grippaux (A, B et A(H1N1)2009) détectés par le laboratoire de virologie du CHU d'Amiens parmi les prélèvements effectués chez des patients hospitalisés. Période du 15/02/2010 au 13/03/2011.

\*Associations SOS Médecins de la région Picardie : Amiens et Creil

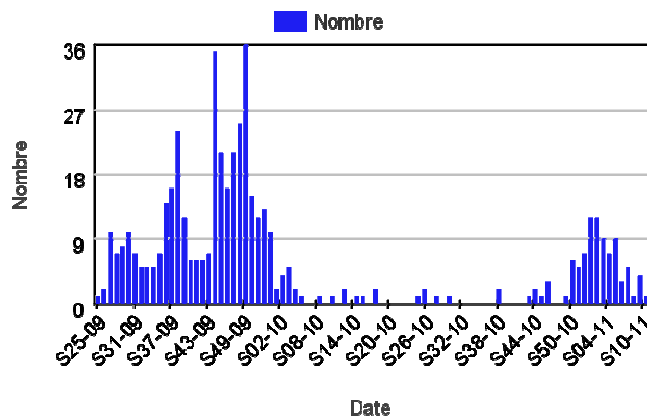
Ces dernières semaines, peu de syndromes grippaux sont diagnostiqués dans les services d'urgences de la région participant au réseau Oscour® (2 diagnostics posés cette semaine).

| Figure 8 |

Nombre hebdomadaire de syndromes grippaux diagnostiqués dans les services d'urgences participant au réseau Oscour®\*. Période du 15/06/2009 au 13/03/2011.

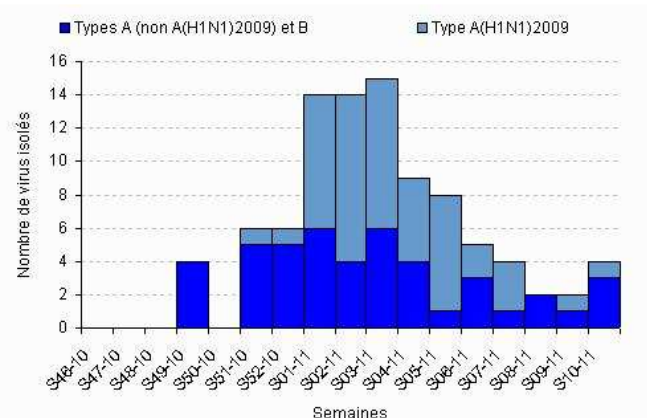
\*Services d'urgences participant au réseau Oscour® : CH Abbeville, CH Beauvais, CH Amiens, CH Laon et CH Saint-Quentin\*\*

\*\* Afin de suivre la tendance à « hôpitaux constants » sur la période d'analyse, les données du CH de Château-Thierry n'apparaissent pas dans cette figure, du fait de l'intégration récente de cet établissement au réseau Oscour® (début 2010)



| Figure 9 |

Nombre hebdomadaire de virus grippaux isolés par le laboratoire de virologie du CRU d'Amiens chez des patients hospitalisés. Période du 15/11/2010 au 13/03/2011.



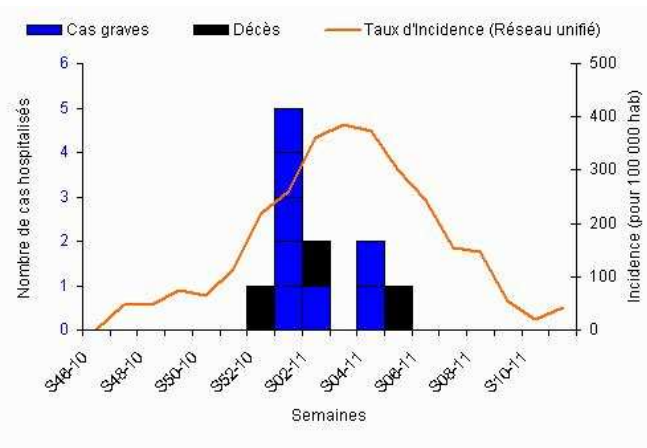
| Surveillance des cas graves |

En raison de la circulation majoritaire du virus A(H1N1)2009, un dispositif de surveillance des cas graves de grippe, admis en réanimation, a été mis en place en partenariat avec les services de réanimation de la région depuis mi-décembre.

Les premiers cas graves ont été signalés à partir de fin décembre. Au total, au 17 mars 2011, 11 cas sévères de grippe ont été hospitalisés en réanimation dans la région dont 10 confirmés à virus A(H1N1)2009. Les patients sont âgés en moyenne de 49 ans (étendue : [13 ; 66 ans]). Quatre décès ont été rapportés et 1 patient est toujours hospitalisé en réanimation. Les caractéristiques des cas graves sont résumées dans le tableau 1 ci-dessous ; 2/3 des patients présentaient des facteurs de risque ciblés par les recommandations vaccinales.

| Figure 10 |

Nombre hebdomadaire de patients hospitalisés en réanimation pour syndromes grippaux et taux d'incidence des syndromes grippaux pour 10<sup>5</sup> habitants estimé par le réseau unifié Sentinelles-Grog. Période du 15/11/2010 au 17/03/2011.



	Nombre	%
<b>Nombre de cas graves hospitalisés</b>	<b>11</b>	
Sortis de réanimation	7	64%
Décédés	4	36%
Encore hospitalisés en réanimation	0	0%
<b>Sexe</b>		
Hommes	5	45%
Femmes	6	55%
<b>Tranche d'âge</b>		
< 1 an	0	0%
1-14 ans	1	9%
15-39 ans	1	9%
40-64 ans	8	73%
≥ 65 ans	1	9%
<b>Vaccination</b>		
Personne non vaccinée	7	64%
Personne vaccinée	2	18%
Information non connue	2	18%
<b>Facteurs de risque</b>		
Aucun facteur de risque	0	0%
Grossesse	0	0%
Obésité (IMC > 30)	3	27%
Facteurs de risques ciblés par la vaccination	7	64%
Co-morbidités non ciblées par la vaccination	3	27%
<b>Tableau clinique</b>		
SDRA	10	91%
<b>Traitement</b>		
Ventilation non invasive	2	18%
Ventilation mécanique	9	82%
Oxygénation par membrane extra-corporelle	2	18%
Autres ventilation	0	0%
<b>Analyse virologique (typage et sous-typage)</b>		
A(H1N1)	10	91%
A(H3N2)	0	0%
B	0	0%
A non sous-typé	1	9%
Négatif	0	0%

\* Un cas grave est défini comme un patient confirmé virologiquement ayant fait un passage en réanimation, soins intensifs ou étant décédé

Description des cas sévères de grippe déclarés par les services de réanimation de la région Picardie du 13/12/2010 au 17/03/2011.

## | Gastro-entérites aiguës (GEA) |

**En France métropolitaine**, pour la semaine 2011-10, l'incidence nationale des cas de diarrhée aiguë ayant conduit à une consultation de médecin généraliste a été estimée à 157 cas pour 10<sup>5</sup> habitants, en dessous du seuil épidémique (222 cas pour 10<sup>5</sup> habitants). Le taux d'incidence est inférieur au seuil épidémique depuis 8 semaines. Deux régions restent encore au-dessus du seuil national : le Linois (544) et le Nord-Pas-de-Calais (251). En Picardie, l'incidence est estimée cette semaine à 142 cas pour 10<sup>5</sup> habitants (Source : réseau Sentinelles).

Pour en savoir plus : [http://www.invs.sante.fr/surveillance/gastro\\_enterites/default.htm](http://www.invs.sante.fr/surveillance/gastro_enterites/default.htm) et <http://www.sentiweb.org/>

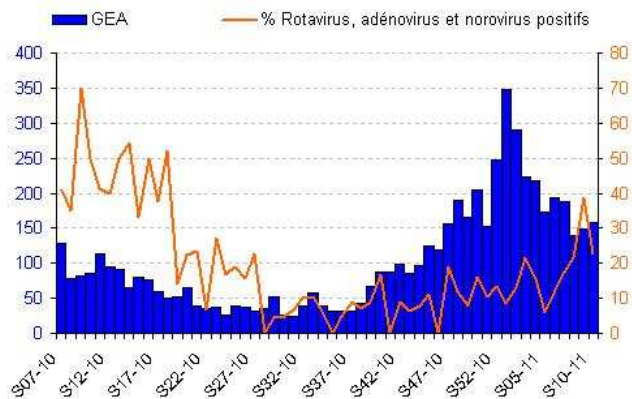
## | En médecine de ville |

Le nombre de GEA diagnostiquées par les SOS Médecins de Picardie est globalement stables ces 3 dernières semaines (158 diagnostics posés cette semaine).

Le pourcentage de virus entériques isolés par le laboratoire de virologie du CHU d'Amiens est revenu à un niveau assez faible (22 % de prélèvements positifs cette semaine).

| Figure 11 |

Nombre hebdomadaire de GEA diagnostiquées par les associations SOS Médecins de la région Picardie\* et pourcentage hebdomadaire de rotavirus détectés par le laboratoire de virologie du CHU d'Amiens chez des patients hospitalisés. Période du 15/02/2010 au 13/03/2011.



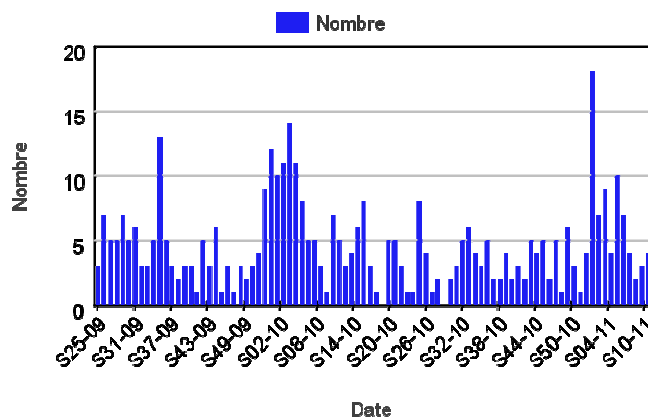
\*Associations SOS Médecins de la région Picardie : Amiens et Creil

| A l'hôpital |

Le nombre de GEA diagnostiquées dans les SAU de Picardie participant au réseau Oscour® est faible depuis début février (< 5 diagnostics hebdomadaire). Seuls 3 diagnostics ont été posés cette semaine.

| Figure 12 |

Nombre hebdomadaire de GEA diagnostiquées dans les services d'urgences participant au réseau Oscour®. Période du 15/06/2009 au 13/03/2011.



\*Services d'urgences participant au réseau Oscour® : CH Abbeville, CH Beauvais, CH Amiens, CH Laon et CH Saint-Quentin\*\*

\*\* Afin de suivre la tendance à « hôpitaux constants » sur la période d'analyse, les données du CH de Château-Thierry n'apparaissent pas dans cette figure, du fait de l'intégration récente de cet établissement au réseau Oscour® (début 2010)

| Surveillance non spécifique : passages aux urgences < 1 an et ≥ 75 ans |

| Méthode d'analyse |

Pour chaque série, un seuil d'alerte hebdomadaire a été déterminé par la méthode des « limites historiques ». Ainsi la valeur de la semaine S a été comparée à un seuil défini par la limite à 2 écarts-types du nombre moyen de passages observés de S-1 à S+1 durant les saisons 2006-2007 à 2009-2010 (une saison étant définie par la période comprise entre la semaine 26 et la semaine 25 de l'année suivante). Le dépassement deux semaines consécutives du seuil d'alerte est considéré comme un signal statistique.

Les données historiques correspondent aux données agrégées transmises par les établissements via le Serveur Régional de Veille et d'Alertes (SRVA).

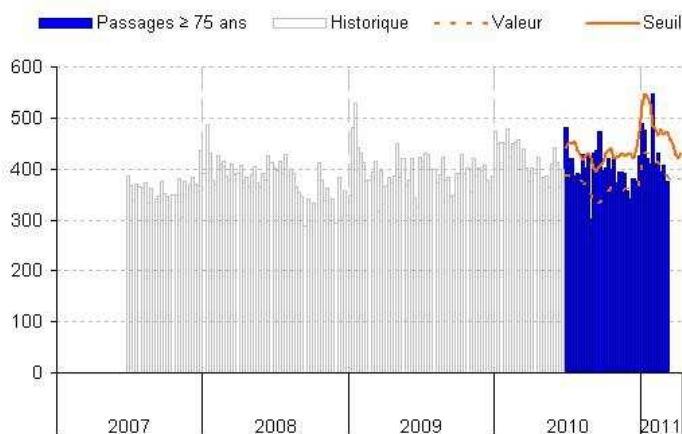
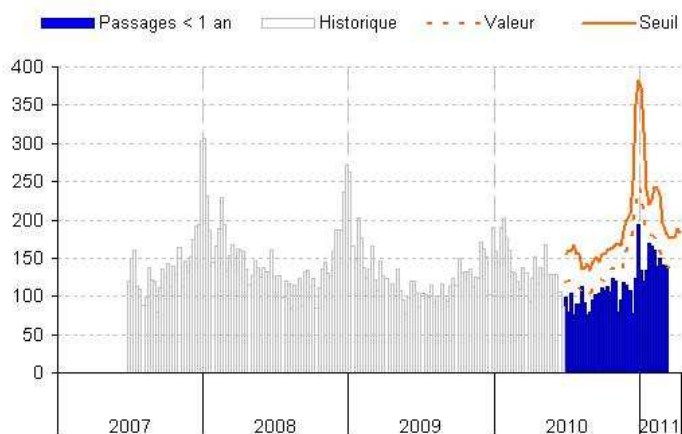
| Département de l'Aisne |

Cette semaine, les passages aux urgences de nourrissons de moins de 1 an et de patients de plus de 75 ans sont restés stables (respectivement, 139 et 375 passages contre 141 et 408 en semaine 2011-09) et conformes aux valeurs attendues.

| Figure 13 |

Evolution des passages de moins de 1 an dans les services d'urgences du département de l'Aisne\*.

Evolution des passages de plus de 75 ans dans les services d'urgences du département de l'Aisne\*.



\*CH Château-Thierry, CH Chauny, CH Hirson, CH Laon, Polyclinique Saint-Claude, CH Saint-Quentin et CH Soissons.

| Département de l'Oise |

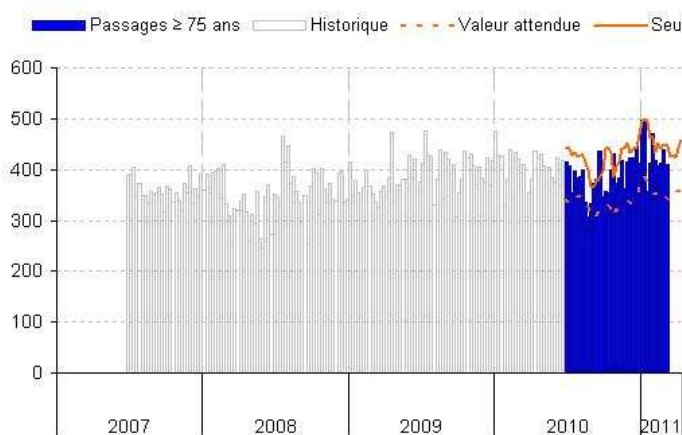
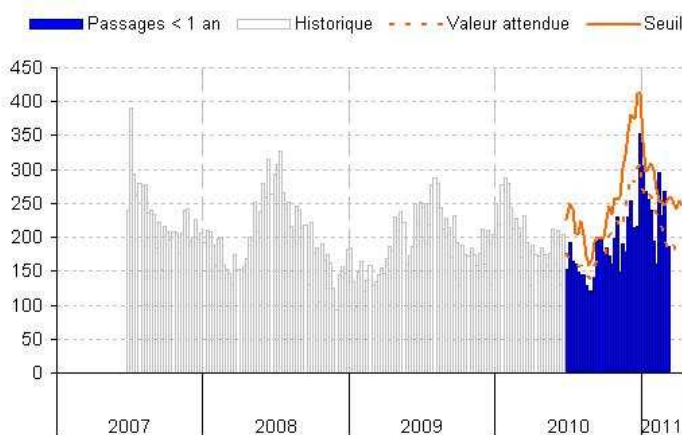
Cette semaine, les passages aux urgences de nourrissons de moins de 1 an ont fortement diminué (187 passages contre 268 en semaine 2011-09) repassant sous le seuil d'alerte.

Les passages de patients de plus de 75 ans restent stables (411 passages contre 440 en semaine 2011-09) et en-deçà du seuil d'alerte.

| Figure 14 |

Evolution des passages de moins de 1 an dans les services d'urgences du département de l'Oise\*.

Evolution des passages de plus de 75 ans dans les services d'urgences du département de l'Oise\*.



\*CH Beauvais, CH Compiègne, CH Creil, CH Noyon, Polyclinique Saint-Côme et CH Senlis.

| Département de la Somme |

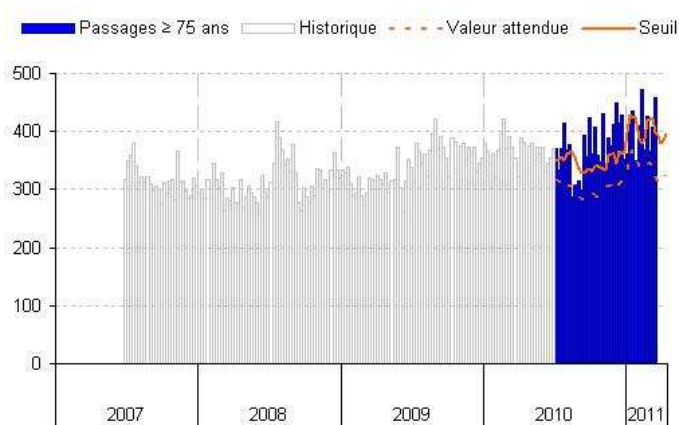
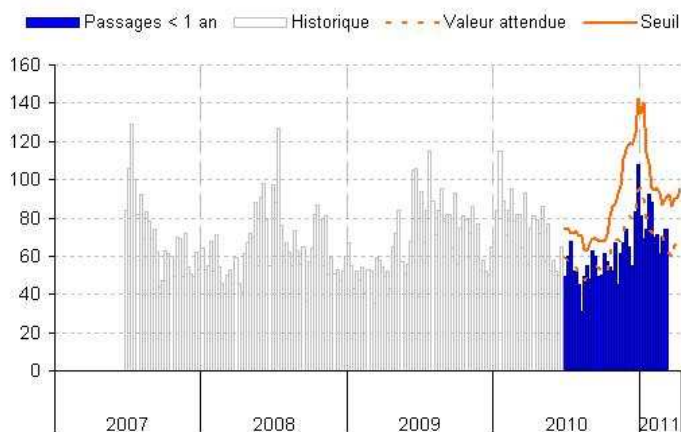
Les passages aux urgences de nourrissons de moins de 1 an sont globalement stables depuis mi-février (semaine 2011-06) (74 passages contre 70 la semaine 2011-06) et inférieurs au seuil d'alerte.

Les passages de patients de plus de 75 ans ont légèrement augmenté cette semaine (459 passages contre 408 en semaine 2011-09) repassant au-delà du seuil d'alerte.

| Figure 15 |

Evolution des passages de moins de 1 an dans les services d'urgences du département de la Somme\*.

Evolution des passages plus de 75 ans dans les services d'urgences du département de la Somme\*.



\*CH Abbeville, CH Amiens, CH Doullens, CH Montdidier et CH Péronne.

| Surveillance de la mortalité : décès ≥ 75 ans et ≥ 85 ans |

| Méthode d'analyse |

Pour chaque série, un seuil d'alerte hebdomadaire a été déterminé par la méthode des « limites historiques ». Ainsi la valeur de la semaine S a été comparée à un seuil défini par la limite à 2 écarts-types du nombre moyen de décès observés de S-1 à S+1 durant les saisons 2004-2005 à 2009-2010 à l'exclusion de la saison 2006-2007 pour laquelle une surmortalité a été observée durant la saison estivale du fait de la vague de chaleur (une saison étant définie par la période comprise entre la semaine 26 et la semaine 25 de l'année suivante). Le dépassement deux semaines consécutives du seuil d'alerte est considéré comme un signal statistique.

Les données historiques correspondent aux données transmises par l'INSEE depuis 2004.

Du fait des délais d'enregistrement, les décès sont intégrés jusqu'à la semaine S-2.

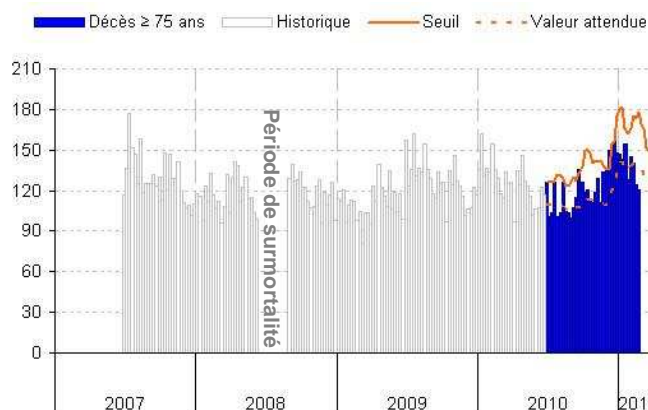
Afin de limiter les fluctuations dues aux faibles effectifs, les données de mortalité sont présentées pour l'ensemble de la région Picardie.

| En Picardie |

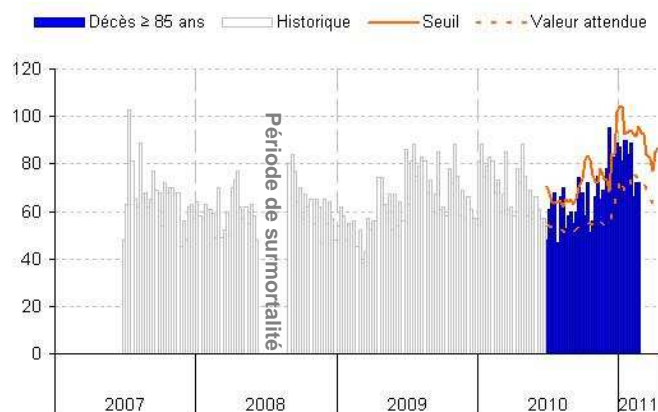
En semaine 2011-08, les décès de personnes âgées de plus de 75 ans et de plus de 85 ans ont diminué pour la 4<sup>ème</sup> semaine consécutive dans la région (avec respectivement, 121 et 72 décès contre 145 et 89 en semaine 2011-05) et restent inférieurs aux seuils d'alerte et aux valeurs attendues.

| Figure 16 |

Evolution du nombre de décès de personnes âgées de plus de 75 ans recensés par les états-civils de Picardie.



Evolution du nombre de décès de personnes âgées de plus de 85 ans recensés par les états-civils de Picardie.



## | Indicateurs suivis |

### | Asthme et allergies |

#### En médecine de ville :

- Diagnostics de crises d'asthme posés par les SOS Médecins d'Amiens et Creil
- Consultations pour asthme chez les médecins vigies du réseau Sentinelles de l'Inserm
- Diagnostics d'allergies posés par les SOS Médecins d'Amiens et Creil

#### A l'hôpital :

- Diagnostics de crises d'asthme posés par les services d'urgences participant au réseau Oscour®
- Diagnostics d'allergies posés par les services d'urgences participant au réseau Oscour®

### | Bronchiolites |

#### En médecine de ville :

- Diagnostics de bronchiolites posés par les SOS Médecins d'Amiens et Creil

#### A l'hôpital :

- Diagnostics de bronchiolites posés dans les services d'urgences participant au réseau Oscour®.

#### Au laboratoire :

- Isolements de VRS réalisés par le laboratoire de virologie du CHU d'Amiens chez des patients hospitalisés

### | Rhino-pharyngites |

#### En médecine de ville :

- Diagnostics de rhino-pharyngites posés par les SOS Médecins d'Amiens et Creil

#### Au laboratoire :

- Isolements de rhinovirus réalisés par le laboratoire de virologie du CHU d'Amiens chez des patients hospitalisés

### | Syndromes grippaux |

#### En médecine de ville :

- Consultations pour syndromes grippaux chez les médecins vigies du réseau Sentinelles de l'Inserm
- Diagnostics de syndromes grippaux posés par les SOS Médecins d'Amiens et Creil

#### A l'hôpital :

- Diagnostics de syndromes grippaux portés dans les services d'urgences participant au réseau Oscour®
- Dispositif de surveillance des cas sévères de grippe hospitalisés en réanimation

#### Au laboratoire :

- Isolements de virus grippaux (A, B et A(H1N1)2009) réalisés par le laboratoire de virologie du CHU d'Amiens chez des patients hospitalisés

### | Gastro-entérites aiguës (GEA) |

#### En médecine de ville :

- Consultations pour GEA chez les médecins vigies du réseau Sentinelles de l'Inserm
- Diagnostics de GEA posés par SOS Médecins d'Amiens et Creil

#### A l'hôpital :

- Diagnostics de GEA posés dans les services d'urgences participant au réseau Oscour®

#### Au laboratoire :

- Isolements de rotavirus réalisés par le laboratoire de virologie du CHU d'Amiens chez des patients hospitalisés

### | Surveillance non spécifique de l'activité hospitalière d'urgences et des décès |

#### Serveur Picarmed (SRVA) :

- Passages aux urgences de nourrissons de moins de 1 an et de personnes âgées de plus de 75 ans dans les 19 centres hospitaliers renseignant quotidiennement le SRVA

## Serveur INSEE :

- Nombre de décès « toutes causes » de personnes âgées de plus de 75 ans et plus de 85 ans déclarés à l'INSEE par les services d'état-civil de 26 communes

## Remerciement à nos partenaires |

Aux équipes de veille sanitaire de l'ARS du Picardie, aux médecins des associations SOS Médecins, aux services hospitaliers (Samu, urgences, services d'hospitalisations en particulier les services d'infectiologie et de réanimation), au laboratoire de virologie du CHU d'Amiens ainsi qu'à l'ensemble des professionnels de santé qui participent à la surveillance épidémiologique.



### Directeur de la publication

Dr Françoise Weber  
Directrice Générale de l'InVS

### Comité de rédaction

#### Coordonnateur

Dr Pascal Chaud

#### Epidémiologistes

Sylvie Haeghebaert  
Christophe Heyman  
Magali Lainé  
Dr Sophie Moreau-Crépeaux  
Hélène Prouvost  
Marc Ruello  
Hélène Sarter  
Guillaume Spaccaverri  
Caroline Vanbockstaël

#### Secrétariat

Véronique Allard  
Grégory Bargibant

#### Diffusion

Cire Nord  
556, avenue Willy Brandt  
59777 EURALILLE  
Tél. : 03.62.72.87.44  
Fax : 03.20.86.02.38  
Astreinte: 06.72.00.08.97  
Mail :  
ARS-NPDC-CIRE@ars.sante.fr  
DR59-CIRE-ALERTES@sante.gouv.fr