

## Faits marquants

### Rougeole

207 cas de rougeole ont été déclarés dans la région depuis janvier 2018 (6 cas sur 2017)

- 42% des cas avait moins de 5 ans;
- Parmi les cas éligibles à la vaccination, 95% n'étaient pas (ou mal) vaccinés;
- La régression de l'épidémie se poursuit, comme dans les autres régions de l'ouest de la France qui ont été impactées;
- En juillet et août : seuls quelques cas isolés en Maine-et-Loire et Vendée (il n'y a plus de foyers actifs)

### Surveillance des infections neuro-méningées à entérovirus

Décroissance des diagnostics de méningite et des isollements d'entérovirus a été constaté depuis la semaine 29.

### Surveillance des Maladies à déclaration obligatoire, pages 2 à 4

- Point d'information sur les déclarations de rougeole, d'hépatite A, de légionellose et des infections invasives à méningocoque

### Surveillance des méningites à entérovirus, pages 5 et 6

#### Directeur de la publication

François Bourdillon  
Directeur général  
Santé publique France

#### Comité de rédaction

Bruno Hubert  
Noémie Fortin  
Ronan Ollivier  
Delphine Barataud  
Pascaline Loury  
Anne-Hélène Liebert  
Sophie Herve

#### Diffusion

Cire des Pays de la Loire  
17, boulevard Gaston Doumergue  
CS 56 233  
44262 NANTES CEDEX 2  
Tél : 02.49.10.43.62  
Fax : 02.49.10.43.92  
Email : cire-pdl@santepubliquefrance.fr

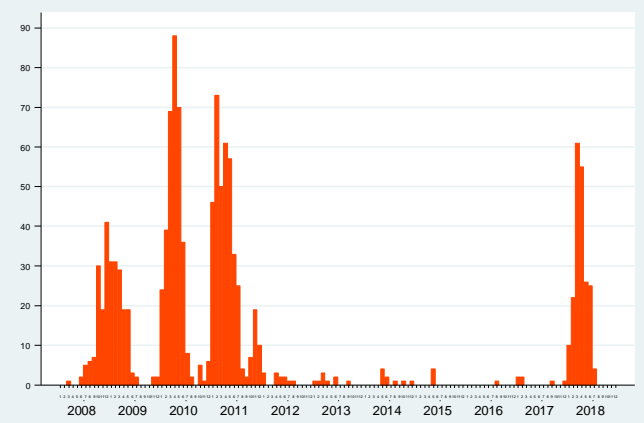
Retrouvez nous sur : [santepubliquefrance.fr](http://santepubliquefrance.fr)

Twitter : @sante-prevention

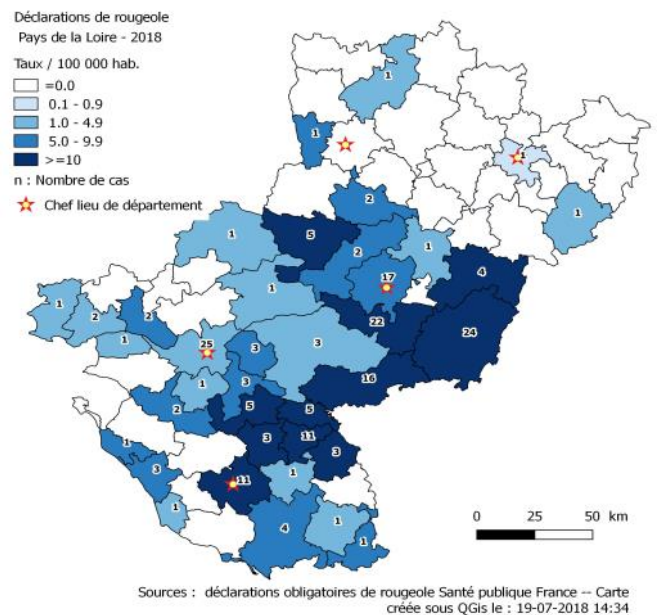
# MALADIE A DECLARATION OBLIGATOIRE

## | Rougeole |

Distribution du nombre de cas de rougeole domiciliés dans les Pays de la Loire selon le mois de début des signes, 2008-2018



Répartition des cas déclarés en 2018 dans la région ... selon la communauté de communes :



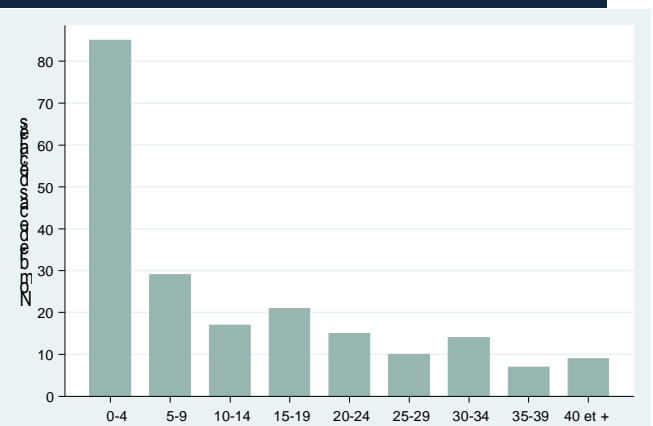
Nombre de cas dans la région en 2018 : 207

... selon le statut vaccinal :

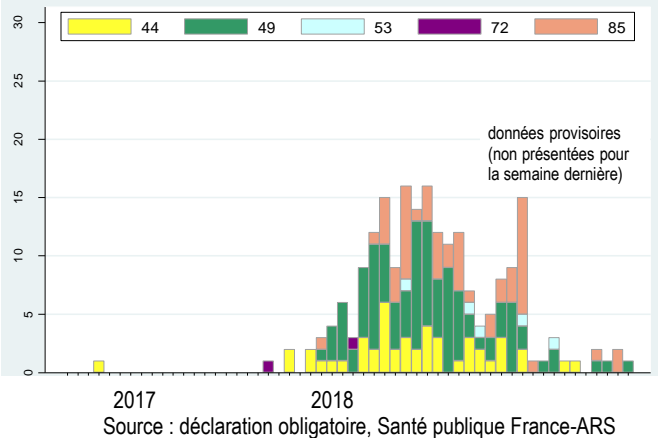
<1 an - non éligibles à la vaccination	21	10%
entre 1 et 35 ans*	170	82%
35 ans ou plus - nés avant la recommandation vaccinale	16	8%

<b>Nombre de cas éligibles à la vaccination</b>	<b>170</b>	
Information non connue	6	4%
Non vaccinés	126	74%
Vaccinés 1 dose	29	17%
Vaccinés 2 doses	9	5%

... selon la classe d'âge :



Distribution du nombre de cas de rougeole domiciliés dans la région selon la semaine de début des signes depuis septembre 2017



### Recommandations

Chez les nourrissons et les enfants, le calendrier vaccinal prévoit l'administration d'une 1<sup>re</sup> dose de vaccin rougeole-oreillons-rubéole à 12 mois et une 2<sup>e</sup> avant l'âge de 2 ans. Un rattrapage vaccinal (total de 2 doses de vaccin triple) est recommandé pour toute personne âgée de plus de 24 mois née depuis 1980. [voir le calendrier des vaccinations et les recommandations vaccinales selon l'avis du Haut conseil de la santé publique](#)

### Recommandations autour d'un cas de rougeole

- Vaccination des sujets contacts réceptifs âgés de plus de 6 mois dans les 72 heures suivant le contage.

- Prophylaxie par immunoglobulines polyvalentes par voie intraveineuse dans les 6 jours suivant le contage recommandée pour les nourrissons de moins de 6 mois nés de mères non immunes, les nourrissons âgés de 6 à 11 mois n'ayant pu être vaccinés dans les délais ainsi que les personnes à risque de rougeole grave : personnes immunodéprimées, femmes enceintes ne pouvant être vaccinées

[Rapport du HCSP relatif à la prophylaxie post-exposition](#)

L'éviction du cas est recommandée pendant toute la période de contagiosité, à savoir jusqu'à 5 jours après le début de l'éruption. Le rattrapage vaccinal, tel que préconisé ci-dessus, réalisé dans les 72 heures qui suivent le contact avec un cas, peut éviter la survenue de la maladie chez la personne vaccinée.

### Pour en savoir +

Situation de l'épidémie de rougeole au niveau national : [santepubliquefrance.fr](http://santepubliquefrance.fr) Point actualisé

Site de référence sur l'information sur la vaccination : [vaccination-info-service.fr](http://vaccination-info-service.fr)

Informations et supports de prévention à télécharger sur : [pays-de-la-loire.ars.sante.fr](http://pays-de-la-loire.ars.sante.fr)

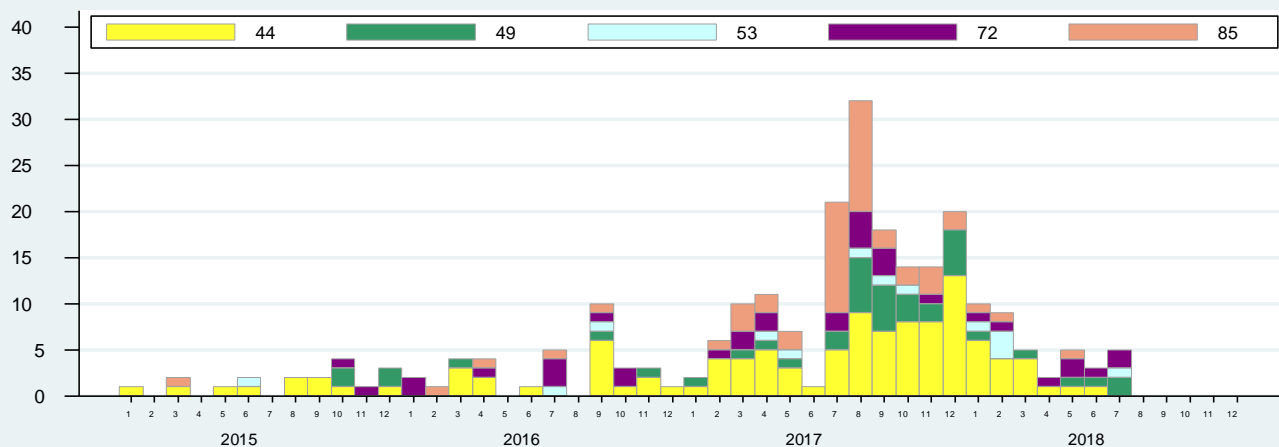
# MALADIE A DECLARATION OBLIGATOIRE

## | Hépatite A |

Distribution du nombre de cas d'hépatite virale A domiciliés dans les Pays de la Loire selon le mois de prélèvement sérologique et le département

Janvier 2015-Juillet 2018

Données provisoires Santé publique France-ARS

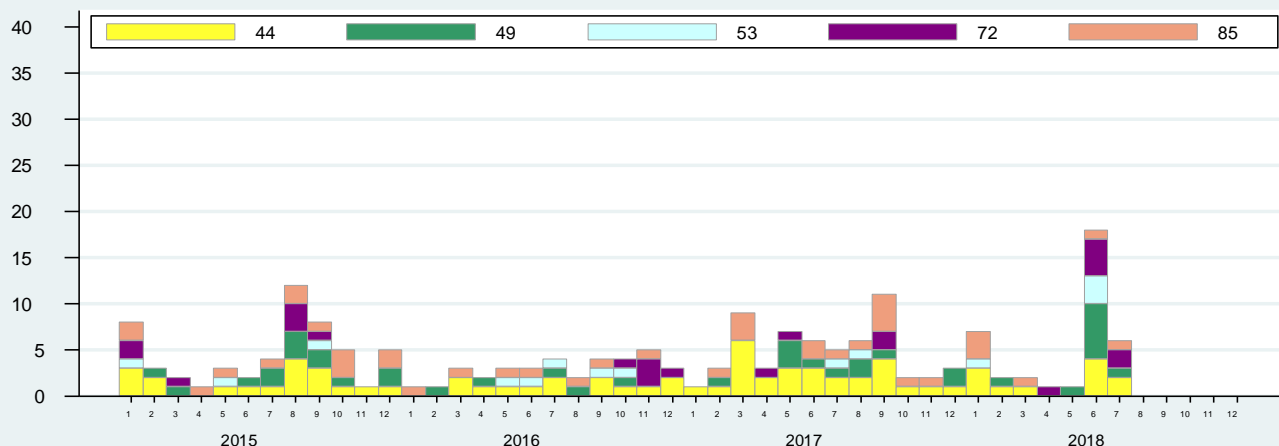


## | Légionellose |

Distribution du nombre de cas de légionellose domiciliés dans les Pays de la Loire selon le mois de prélèvement sérologique et le département

Janvier 2015-Juillet 2018

Données provisoires Santé publique France-ARS

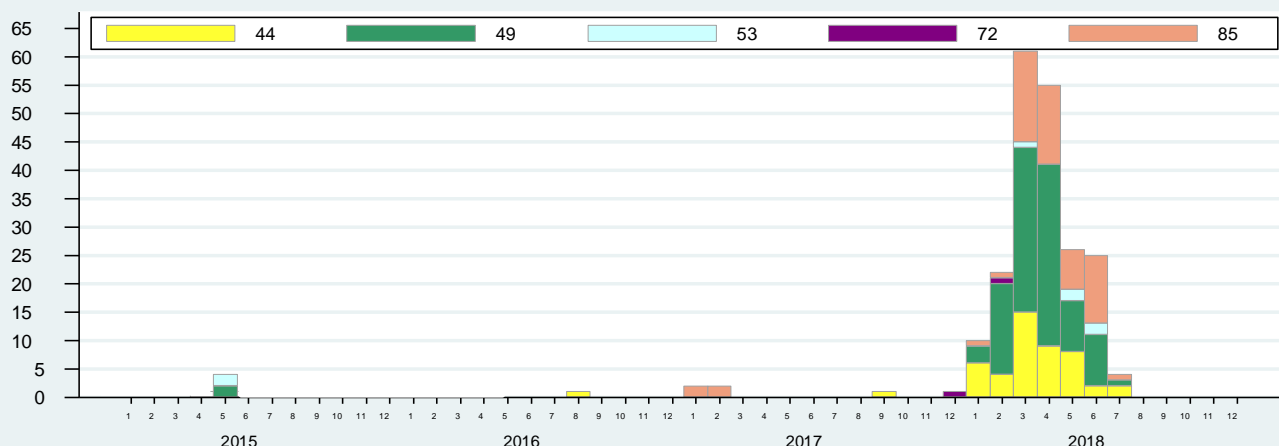


## | Rougeole |

Distribution du nombre de cas de rougeole domiciliés dans les Pays de la Loire selon le mois de prélèvement sérologique et le département

Janvier 2015-Juillet 2018

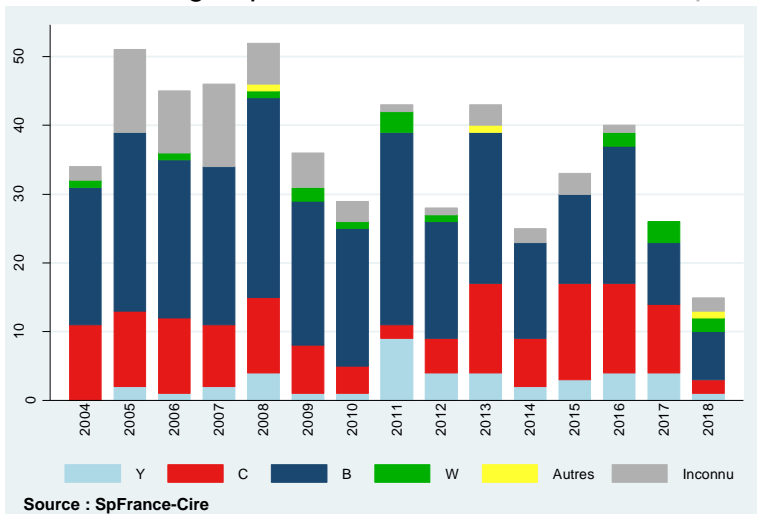
Données provisoires Santé publique France-ARS



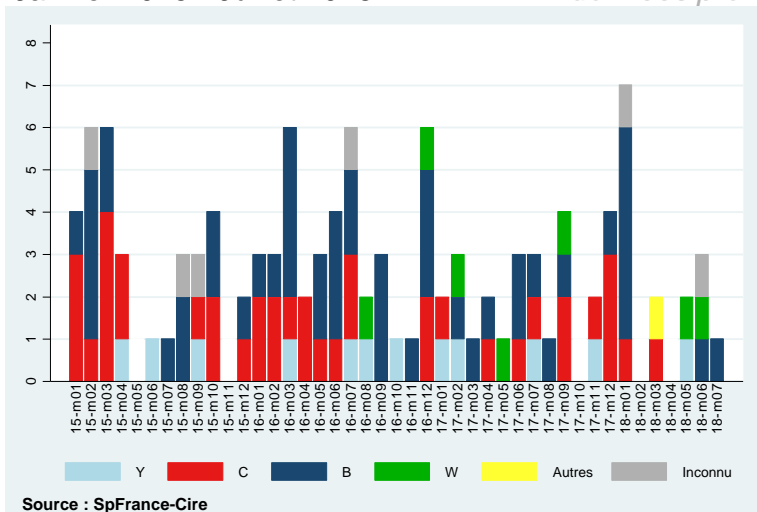
# MALADIE A DECLARATION OBLIGATOIRE

## | Infection invasive à méningocoque |

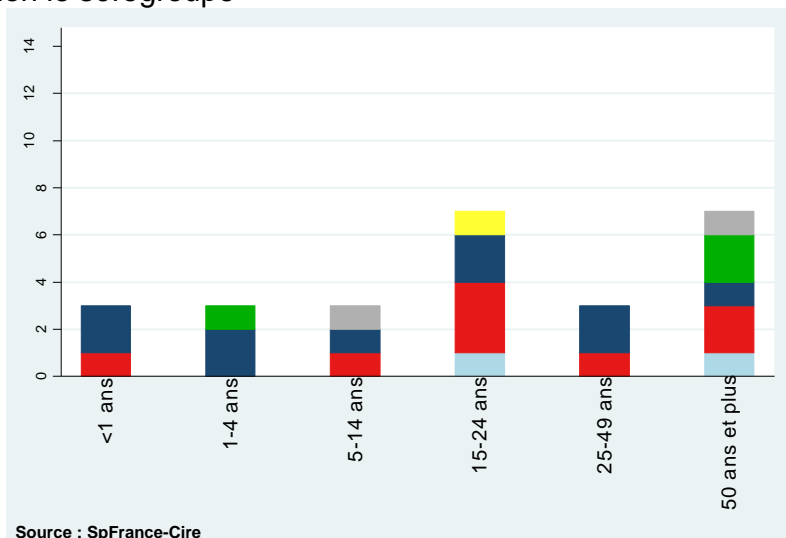
Nombre **annuel** de cas d'infection invasive à méningocoque domiciliés dans les Pays de la Loire selon le sérotype, 2004-2018 *données provisoires*



Nombre **mensuel** de cas d'infection invasive à méningocoque domiciliés dans les Pays de la Loire selon le sérotype Janvier 2015 - Juillet 2018 *données provisoires*



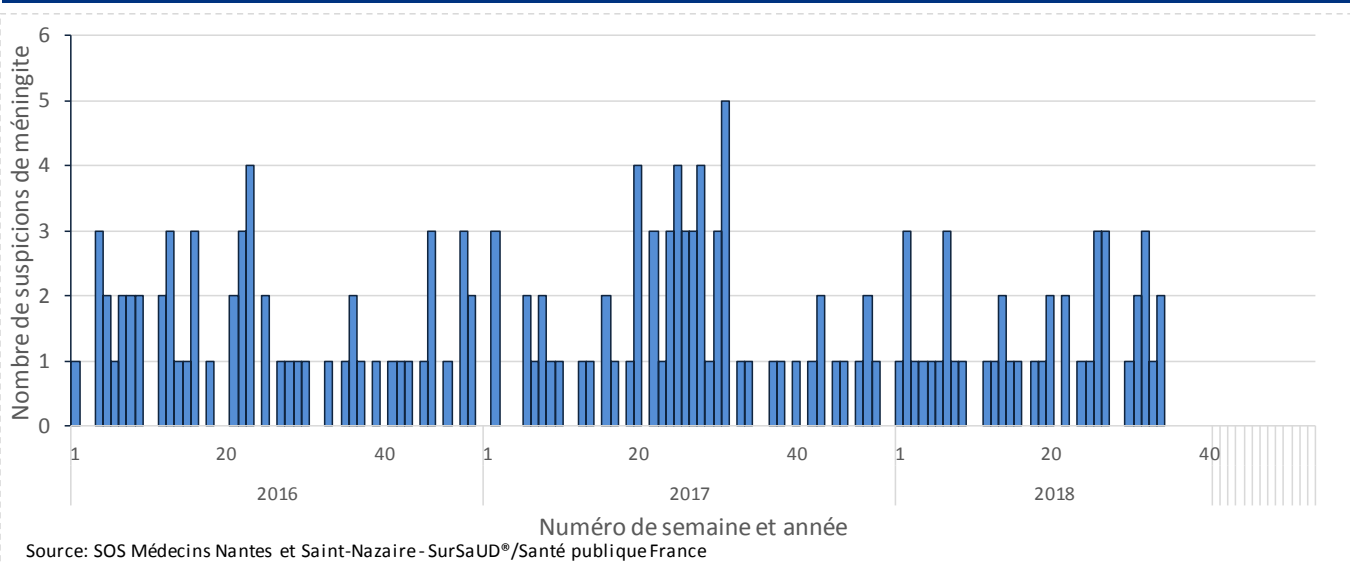
Répartition par âge des cas survenus depuis 1 an selon le sérotype



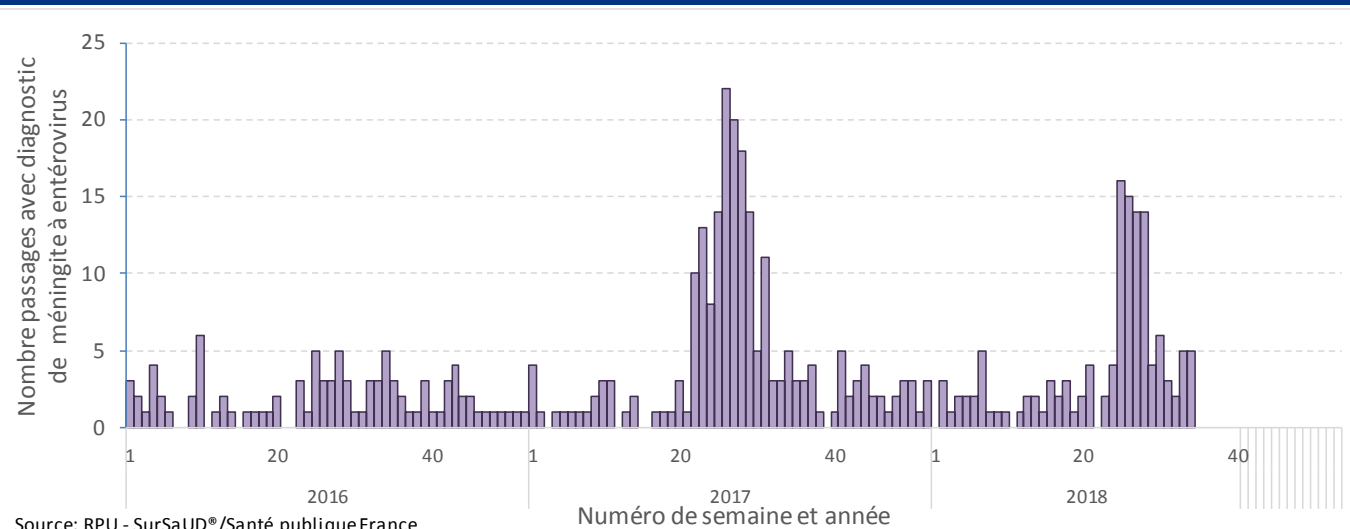
# Surveillance des méningites à entérovirus

En semaine 20, une augmentation des diagnostics d'infections neuro-méningées à entérovirus (méningites) dans les structures d'urgences de la région a été constatée (Figure 2) en particulier dans les structures d'urgences pédiatriques des CHU de Nantes et d'Angers et du CH du Mans chez les enfants de moins de 15 ans (Figure 3). Cette recrudescence a été associée à une progression des isollements d'entérovirus dans les prélèvements de liquide céphalorachidien réalisés par les laboratoires de virologie des CHU de Nantes et d'Angers (Figure 4). Une décrue des diagnostics de méningite et des isollements d'entérovirus a été constaté depuis la semaine 29. Pour interpréter les données issues des résumés de passage aux urgences (RPU) chez les enfants de moins de 15 ans, il est nécessaire de prendre en compte la complétude du diagnostic renseignée dans les RPU qui ne s'avère être satisfaisante qu'à partir de 2017 pour les trois structures d'urgences pédiatriques de la région (Figure 5).

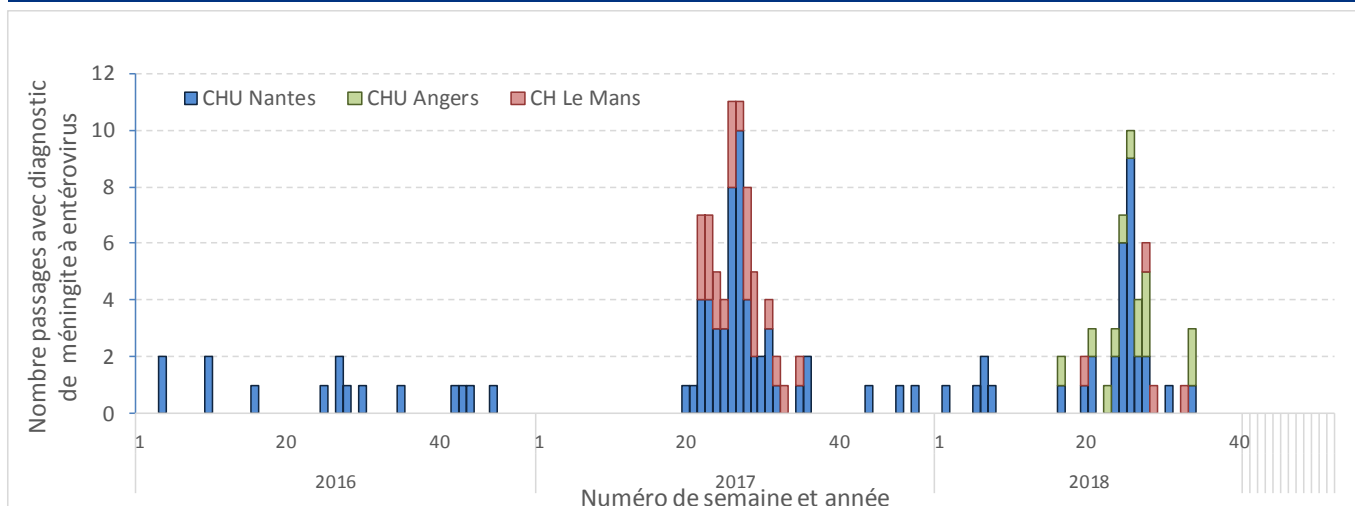
**Figure 1 | Nombre de suspicions de méningite par médecins des deux associations SOS Médecins de Nantes et Saint-Nazaire. 2016-2018**



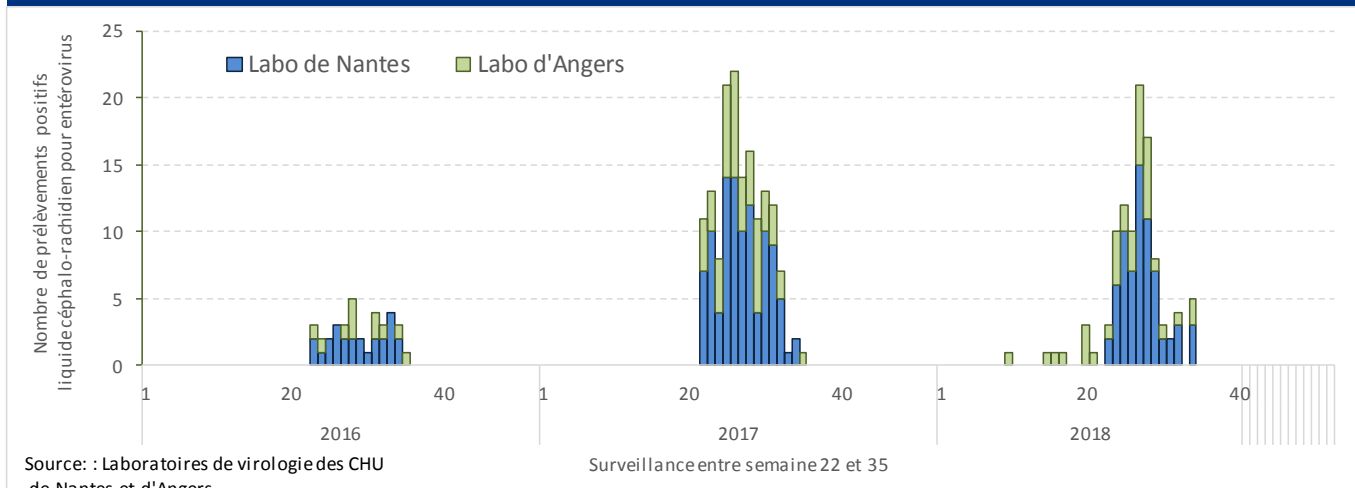
**Figure 2 | Nombre de passages avec diagnostic de méningite à entérovirus dans les structures d'urgence de la région Pays de la Loire quel que soit l'âge des patients. 2016-2018**



**| Figure 3 | Nombre de passages aux urgences avec un diagnostic de méningite à entérovirus chez les enfants de moins de 15 ans dans les structures d'urgence pédiatriques de la région Pays de la Loire. 2016-2018.**



**| Figure 4 | Nombre de prélèvements de liquide céphalo-rachidiens positifs à l'entérovirus par les laboratoires de virologie des CHU de Nantes et Angers. Pays de la Loire 2016-2018**



**| Figure 5 | Complétude du diagnostic dans les résumés de passage aux urgences (RPU) pour les enfants âgés de moins de 15 ans admis aux CHU de Nantes et d'Angers et au CH du Mans et toutes personnes admises dans les SU des Pays de Loire. 2016—2018**

