

## Surveillance épidémiologique dans les Pays de la Loire

Numéro 2015/03 - Semaine du 12 au 18 janvier 2015

### Point de situation régionale au 20 janvier 2015

#### I Situation épidémiologique au cours de la semaine dernière dans la région I

- L'activité grippale augmente dans la région avec maintenant trois semaines de franchissement des seuils d'alerte (SOS médecins et passages aux urgences). Les virus identifiés sont majoritairement de type A. Neuf cas de grippe sévère, dont 6 âgés de plus de 65 ans, ont été hospitalisés en réanimation depuis la semaine 52 de 2014.
- L'épidémie de bronchiolite régresse dans la région et devrait se terminer la semaine prochaine.
- L'épidémie de gastro-entérites (GEA) diagnostiquées par SOS Médecins et par les services d'urgence reste modérée, en phase de régression depuis la semaine dernière.
- Les foyers épidémies d'IRA (infections respiratoires aiguës) et de GEA en Ehpad sont en augmentation importante avec 27 nouveaux foyers depuis une semaine, dont 17 épisodes de cas groupés d'IRA.
- L'activité des services d'urgence pour les personnes âgées de 75 ans et plus a fortement diminué en semaine 3, se situant juste au-dessus du seuil.
- La mortalité chez les personnes âgées de 85 ans et plus a augmenté en semaines 1 et 2, se situant bien au-dessus du seuil. L'estimation pour la semaine 3 confirme ce nombre élevé de décès.

#### I Synthèse des indicateurs suivis I

##### ◆ Bronchiolite

**Diagnostics posés par SOS Médecins Nantes et Saint-Nazaire et les urgences du CHU de Nantes :** poursuite de la diminution des passages aux urgences du CHU de Nantes (repassant en dessous du seuil) et des consultations de SOS Médecins pour bronchiolite en semaine 03.

**Isolements de VRS aux CHU de Nantes et d'Angers :** 9 isolements de VRS au CHU de Nantes et 7 isolements de VRS au CHU d'Angers en semaine 03.

##### ◆ Gastro-entérites

**Diagnostics posés par SOS Médecins Nantes et Saint-Nazaire et les urgences hospitalières :** diminution des diagnostics de gastro-entérite posés par les associations SOS Médecins en semaine 03, se situant juste en-dessous du seuil épidémique. Diminution également observée des passages aux urgences hospitalières pour gastro-entérite depuis 2 semaines.

##### ◆ Grippe

**Diagnostics posés par SOS Médecins Nantes et Saint-Nazaire et les urgences hospitalières :** poursuite de l'augmentation des diagnostics de grippe en semaine 03, se situant au-dessus des seuils épidémiques pour la 3<sup>ème</sup> semaine consécutive.

**Isolements de virus grippaux aux CHU de Nantes et d'Angers :** 11 isolements de virus grippal A et 1 isolement de virus grippal B en semaine 03.

**Grippes sévères en réanimation :** 9 cas identifiés dans la région.

##### ◆ Enfants de moins de 1 an

**Passages aux urgences des enfants de moins de 1 an :** diminution des passages dans l'ensemble des 3 services d'urgences pédiatriques de la région (Nantes, Angers et Le Mans), repassant en-dessous du seuil d'alerte en semaine 3.

##### ◆ Personnes âgées

**Passages aux urgences des personnes âgées de plus de 75 ans :** diminution des passages dans les CH sentinelles, se situant juste au-dessus du seuil d'alerte.

**Mortalité chez les personnes âgées :** augmentation du nombre de décès chez les personnes âgées de 85 ans ou plus, se situant bien au-dessus du seuil d'alerte en semaine 02. Cette tendance devrait se confirmer en semaine 3, où le nombre de décès estimé serait identique à la semaine 02.

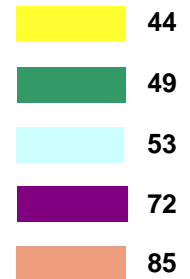
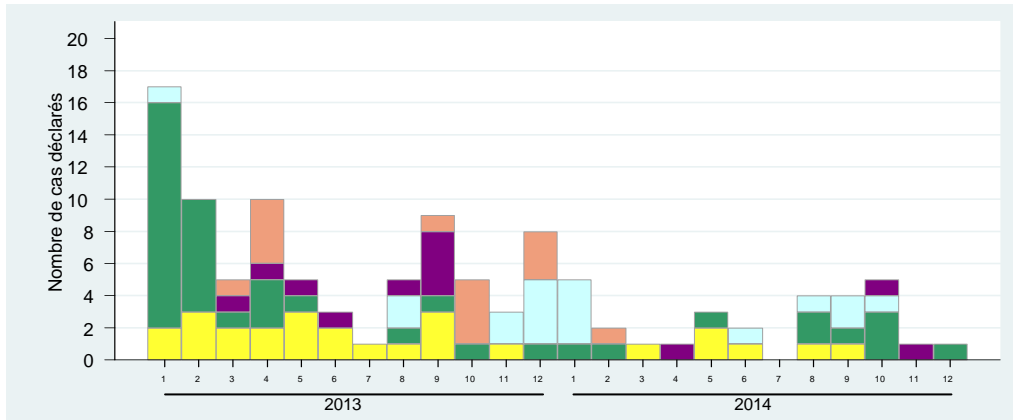
**Etablissements d'hébergements pour personnes âgées :** 55 foyers de cas groupés d'infections respiratoires aiguës (IRA) et 47 foyers de gastro-entérites aiguës (GEA) ont été signalés depuis le 1<sup>er</sup> septembre 2014. Le nombre de foyers est toujours en augmentation avec 27 nouveaux foyers depuis une semaine, principalement des épisodes de cas groupés d'IRA (n=17).

**Point d'information sur les déclarations d'hépatite A, de légionellose et de rougeole dans la région en page 2**

**| Déclaration obligatoire d'hépatite A |**

Distribution du nombre de cas d'hépatite A domiciliés dans les Pays de la Loire selon le mois de prélèvement sérologique et le département  
Janvier 2013-décembre 2014

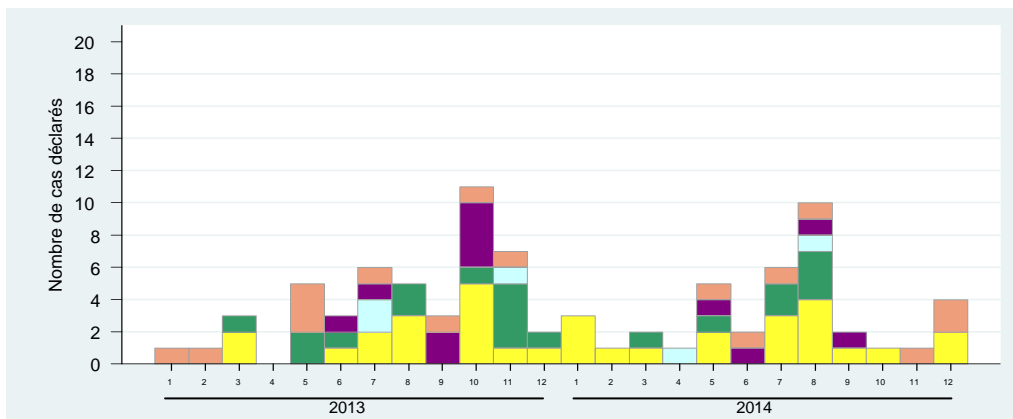
*Données InVS-Cire provisoires*



**| Déclaration obligatoire de légionellose |**

Distribution du nombre de cas de légionellose domiciliés dans les Pays de la Loire selon le mois de début des signes  
Janvier 2013-décembre 2014

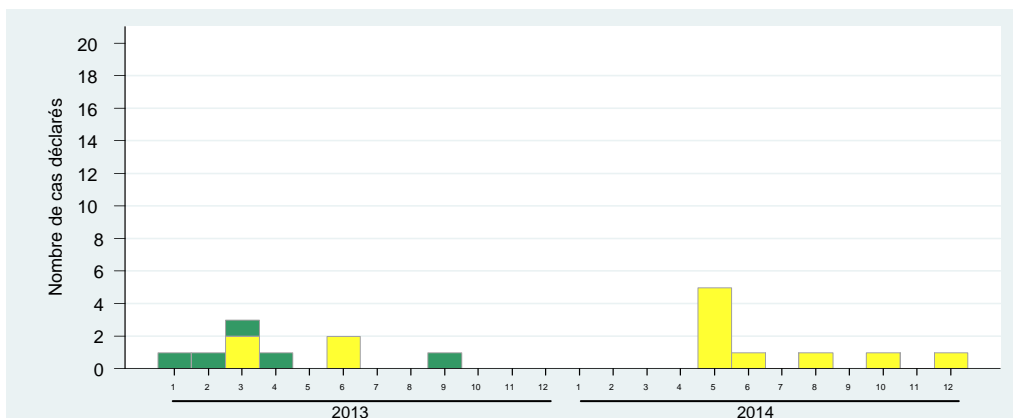
*Données InVS-Cire provisoires*



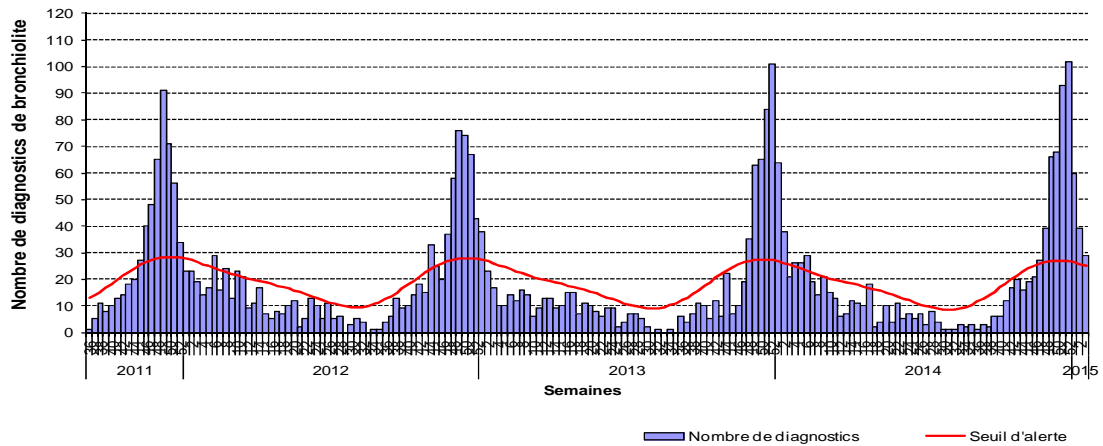
**| Déclaration obligatoire de rougeole |**

Distribution du nombre de cas de rougeole domiciliés dans les Pays de la Loire selon le mois de début des signes  
Janvier 2013-décembre 2014

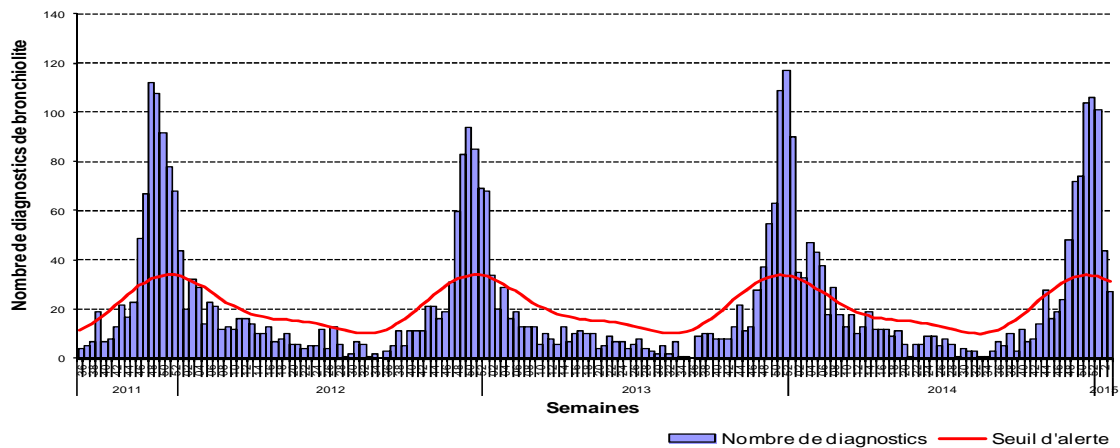
*Données InVS-Cire provisoires*



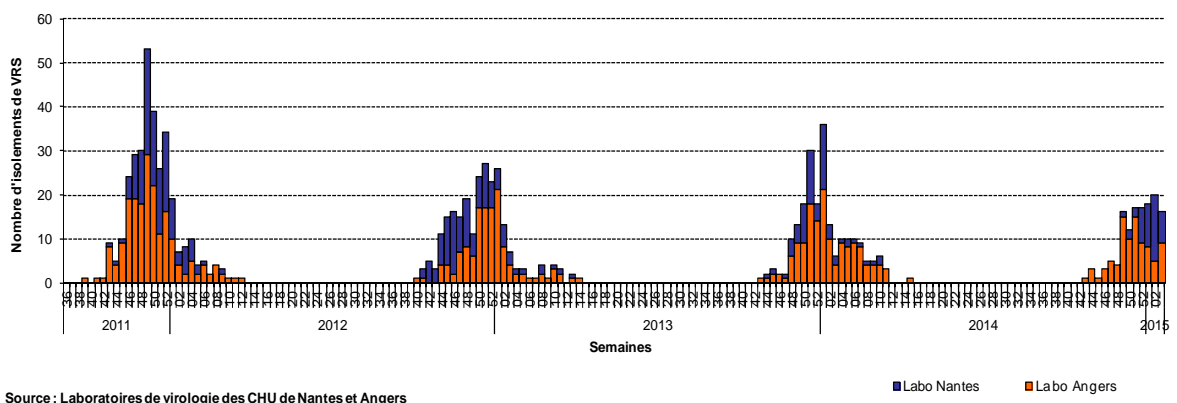
**Nombre de diagnostics de bronchiolite chez les enfants âgés de moins de deux ans posés par les médecins des deux associations SOS Médecins Nantes et Saint-Nazaire depuis la semaine 36/2011**



**Nombre de diagnostics de bronchiolite chez les enfants âgés de moins de 2 ans posés par les urgentistes du CHU de Nantes depuis la semaine 36/2011**



**Nombre de VRS isolés par les laboratoires de virologie des CHU de Nantes et d'Angers depuis la semaine 36/2011**

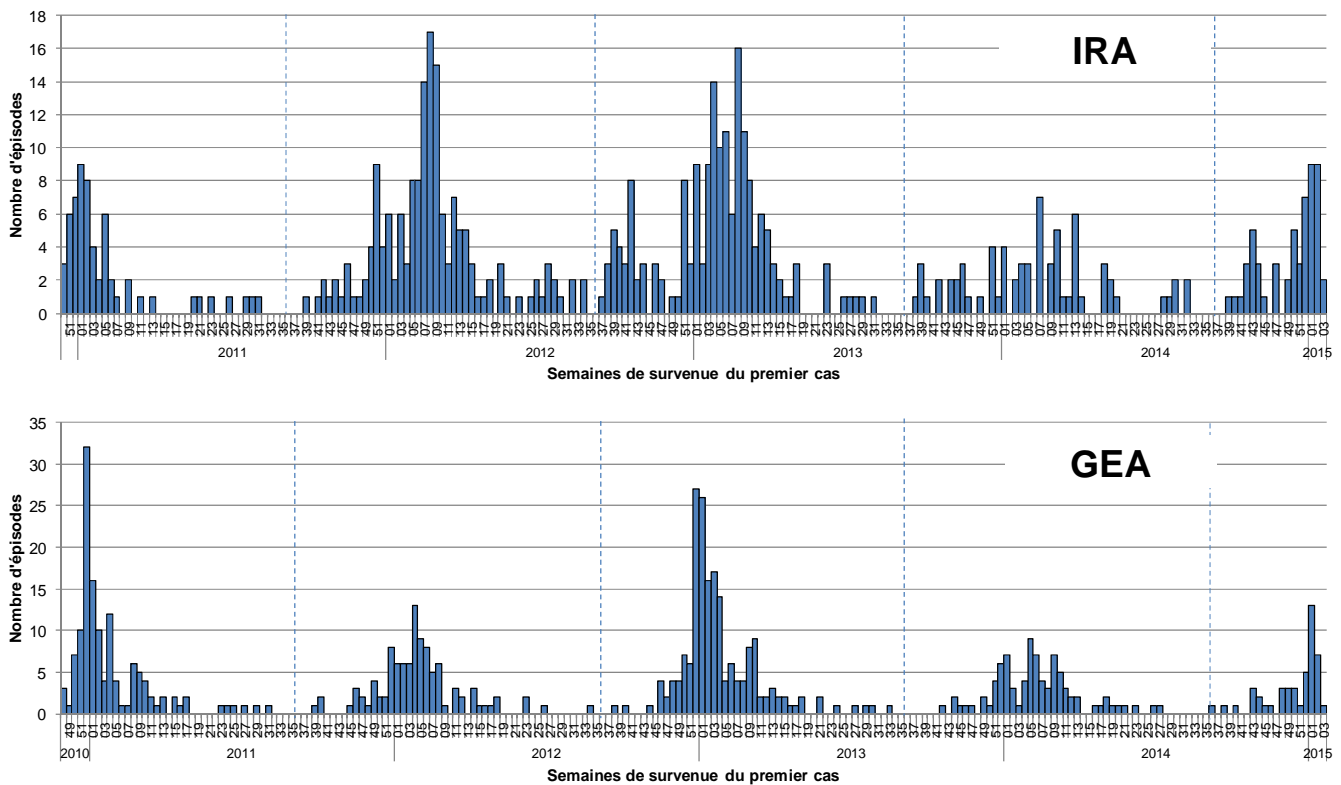


# | Surveillance des foyers d'infection respiratoire aiguë et de gastro-entérite aiguë en établissements pour personnes âgées |

Depuis le 1<sup>er</sup> septembre 2014, 102 épisodes signalés dans la région : 55 IRA et 47 GEA

Répartition des épisodes de cas groupés d'IRA et de GEA signalés par les Ehpad de la région selon la semaine de survenue du premier cas - Pays de la Loire, 2010-2015

Semaines 48/2010 à 03/2015



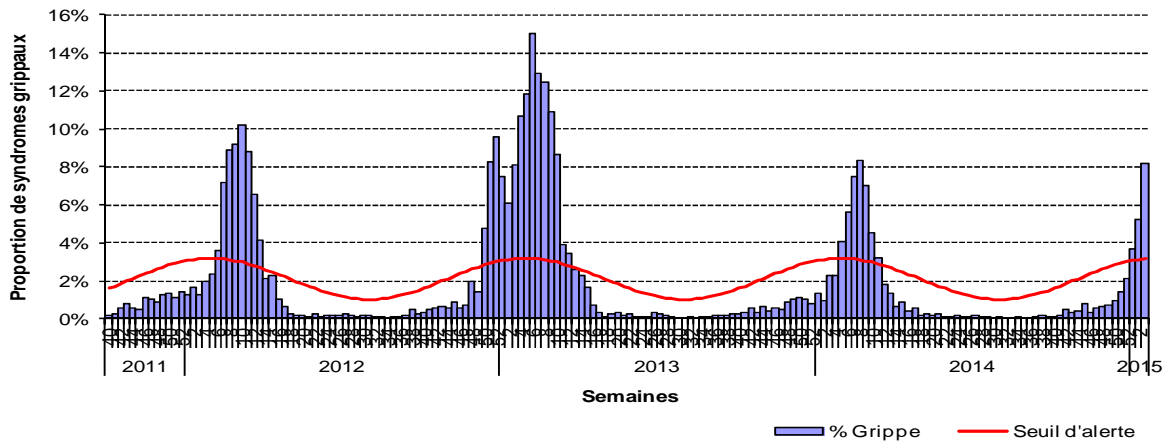
Caractéristiques principales des épisodes d'IRA et de GEA survenus en Ehpad depuis le 1<sup>er</sup> septembre 2014 - Pays de la Loire

	IRA	GEA
<b>Nombre total de foyers signalés et <u>clôturés</u></b>	27	18
<b>Résidents</b>		
Nombre total de malades	491	379
Taux d'attaque moyen	25%	26%
Nombre d'hospitalisations en unité de soins	50	5
Taux d'hospitalisation moyen	10,2%	1,3%
Nombre de décès	11	1
Létalité moyenne	2,2%	0,3%
<b>Membres du personnel</b>		
Nombre total de malades	39	78
Taux d'attaque moyen	3%	8%

Département	Nb Ehpad*	IRA	GEA
Loire-Atlantique	171	15	10
Maine-et-Loire	139	16	18
Mayenne	63	6	4
Sarthe	76	4	9
Vendée	134	14	6
<b>Total</b>	<b>583</b>	<b>55</b>	<b>47</b>

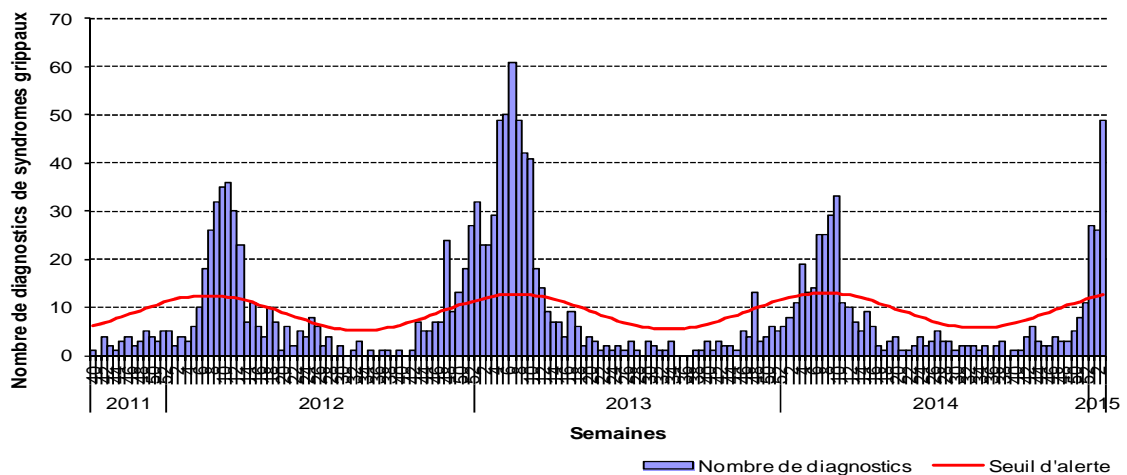
\* Source : Finess 2014

## Proportion de diagnostics de grippe posés par les médecins des deux associations SOS Médecins Nantes et Saint-Nazaire depuis la semaine 40/2011



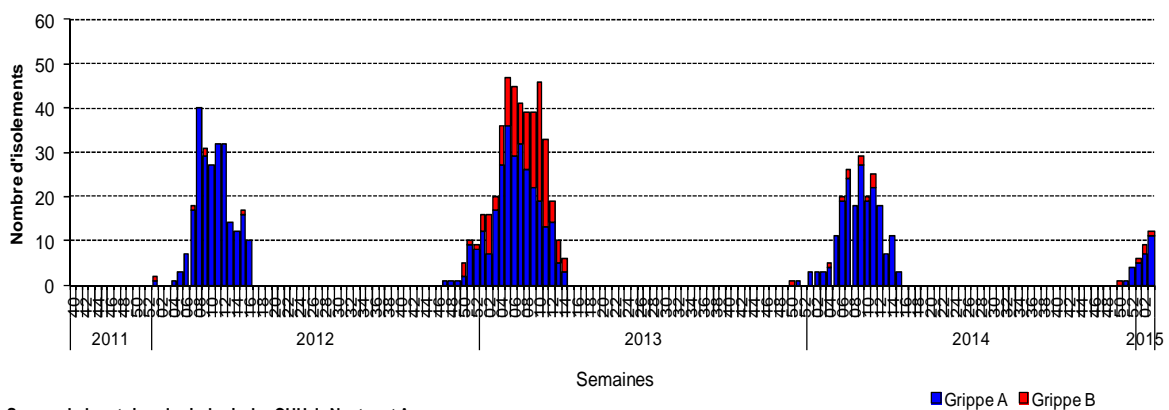
Source: SOS Médecins Nantes et Saint-Nazaire - SurSaUD®/InVS

## Nombre de diagnostics de syndromes grippaux posés par les urgentistes de 6 établissements hospitaliers de la région depuis la semaine 40/2011, établissements transmettant des RPU codés depuis au moins 3 ans (SurSaUD® /InVS)



Source : RPU - SurSaUD®/InVS

## Nombre de virus grippaux isolés par les laboratoires de virologie des CHU de Nantes et d'Angers depuis la semaine 40/2011



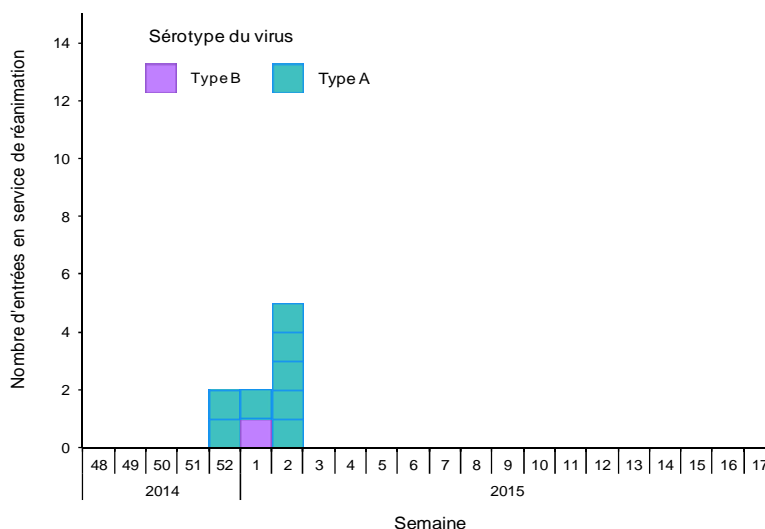
Source : Laboratoires de virologie des CHU de Nantes et Angers

# | Surveillance des cas sévères de grippe - Situation régionale |

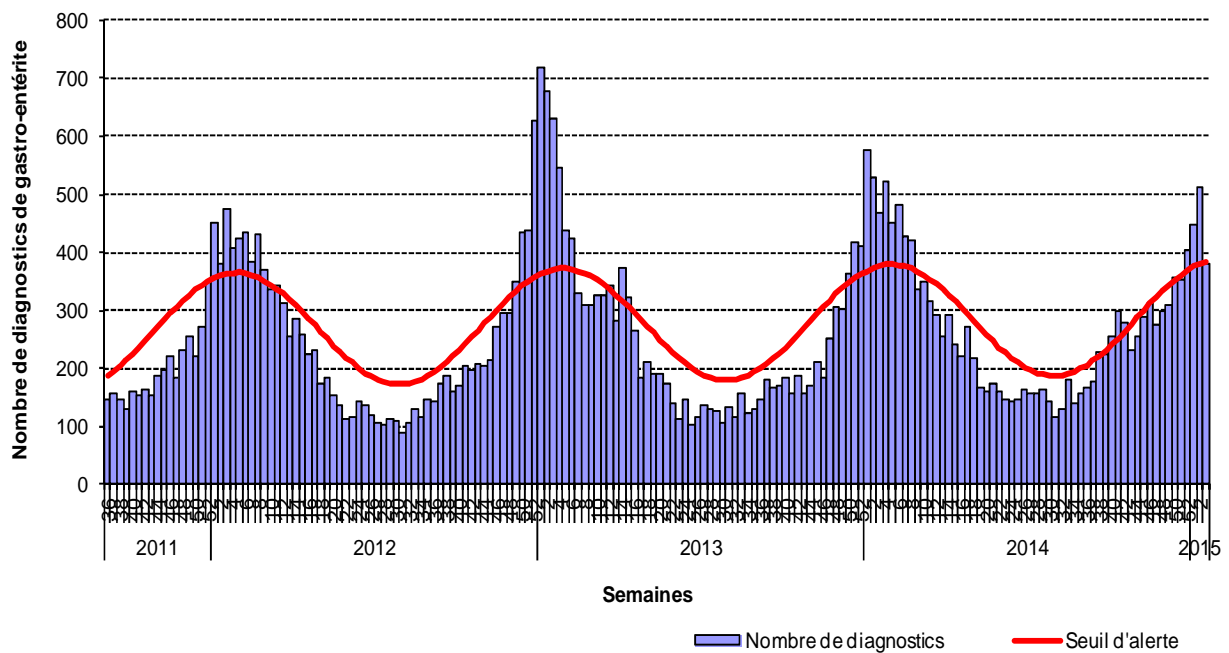
**Tableau récapitulatif des cas sévères de grippe dans les services de réanimation depuis le 1er décembre 2014**

	Nombre	%
<b>Cas graves hospitalisés</b>	9	100%
Décès	0	0%
<b>Sexe</b>		
Femmes	7	78%
Hommes	2	22%
<b>Tranches d'âge</b>		
< 1 an	0	0%
1-14 ans	0	0%
15-39 ans	1	11%
40-64 ans	2	22%
65 ans et plus	6	67%
âge non connu	0	0%
<b>Vaccination</b>		
Personne non vaccinée	6	67%
Personne vaccinée	2	22%
Information non connue	1	11%
<b>Facteurs de risque*</b>		
Grossesse	0	0%
Obésité (>=30)	0	0%
Agé de 65 ans et +	6	67%
Séjournant dans un étab. ou serv. de soins	1	11%
Diabète de types 1 et 2	2	22%
Pathologie pulmonaire	4	44%
Pathologie cardiaque	1	11%
Pathologie neuromusculaire	0	0%
Pathologie rénale	0	0%
Immunodéficience	0	0%
Autres facteurs de risque	0	0%
Information non connue	0	0%
Aucun facteur de risque	1	11%
<b>Tableau clinique</b>		
Syndrome de détresse respiratoire aiguë	2	22%
<b>Analyse virologique (typage et sous-typage)</b>		
A(H3N2)	0	0%
A(H1N1)pdm09	0	0%
A non sous typé	3	33%
A en cours de sous-typage	5	56%
Grippe B	1	11%
Grippe autre	0	0%
Négatif	0	0%
Résultat en attente	0	0%
Pas de prélèvement réalisé	0	0%
<b>Traitement</b>		
Ventilation non invasive	3	33%
Ventilation mécanique	4	44%
Oxygénation par membrane extra-corporelle	0	0%
Oxygénothérapie simple ou autre ventilation	2	22%

**Surveillance des cas sévères de grippe dans les services de réanimation depuis le 1er décembre 2014**

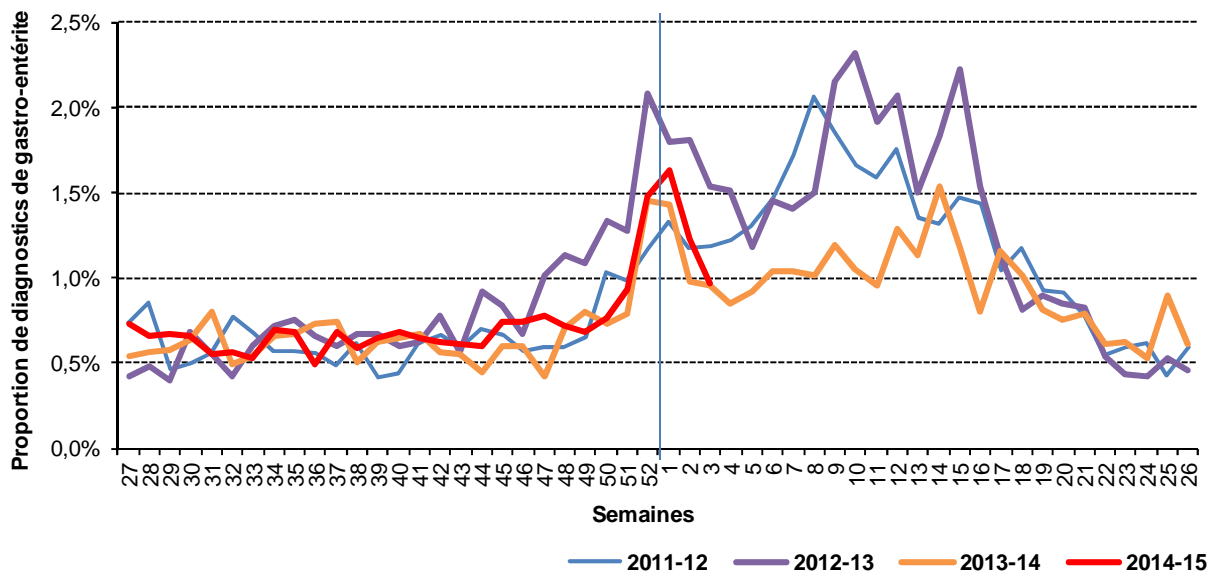


**Nombre de diagnostics de gastro-entérite posés par les médecins des deux associations SOS Médecins Nantes et Saint-Nazaire depuis la semaine 36/2011 — Tout âge**



Source: SOS Médecins Nantes et Saint-Nazaire - SurSaUD® /InVS

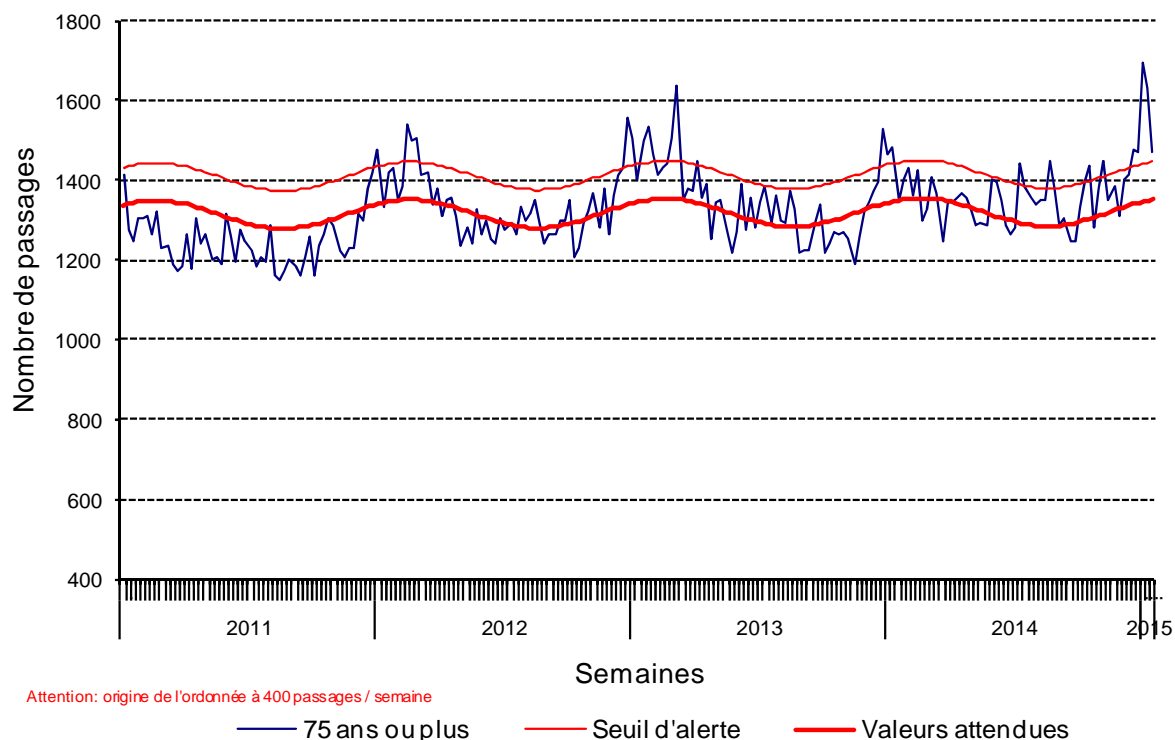
**Proportion de diagnostics de gastro-entérite posés par les urgentistes de 6 établissements hospitaliers de la région transmettant des RPU depuis la semaine 27/2011 — Tout âge**



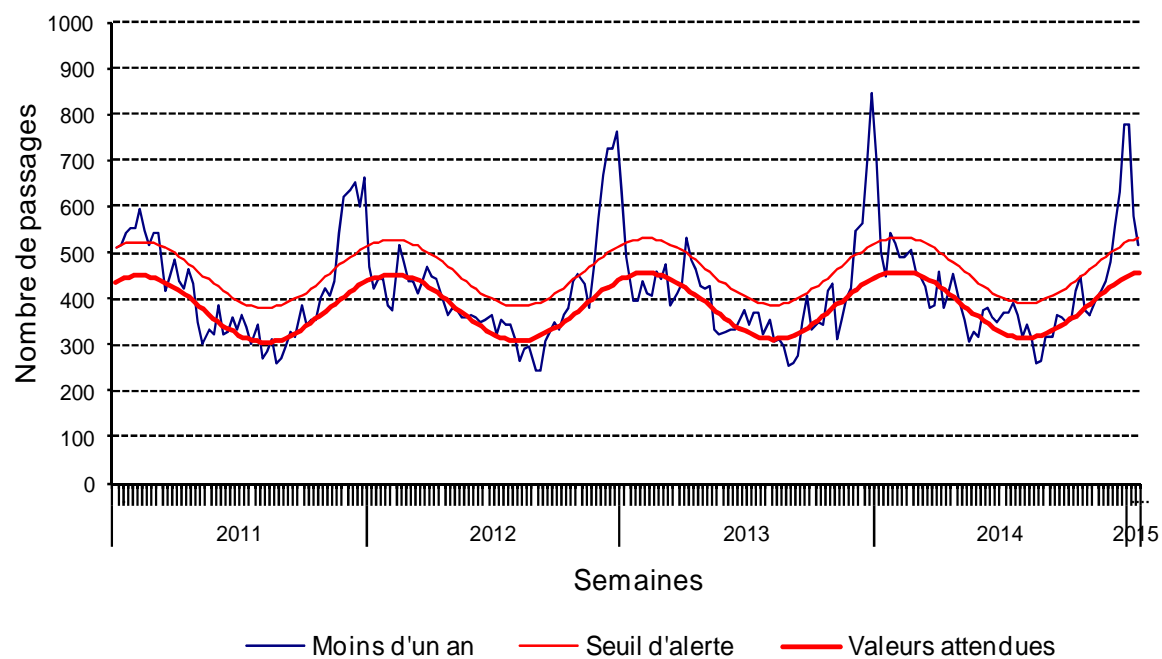
Source : RPU - SurSaUD®/InVS

Source : serveur régional de veille et d'alerte (serveur Ardah)

## Nombre hebdomadaire de passages de personnes âgées de 75 ans ou plus depuis la semaine 01/2011



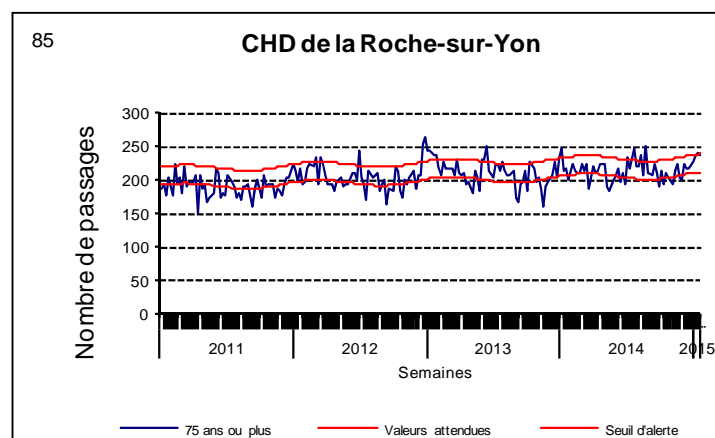
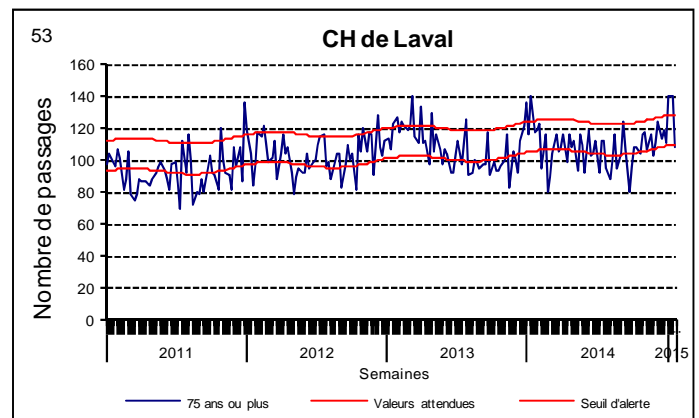
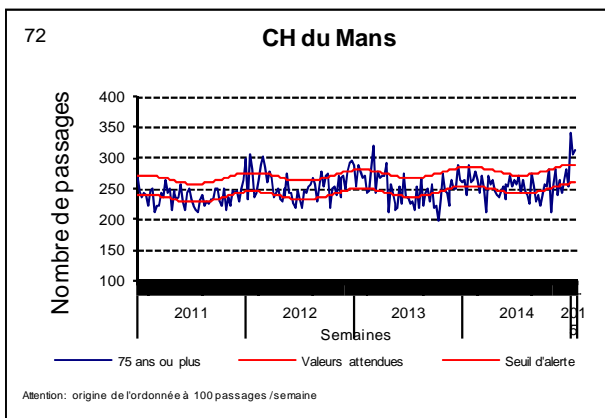
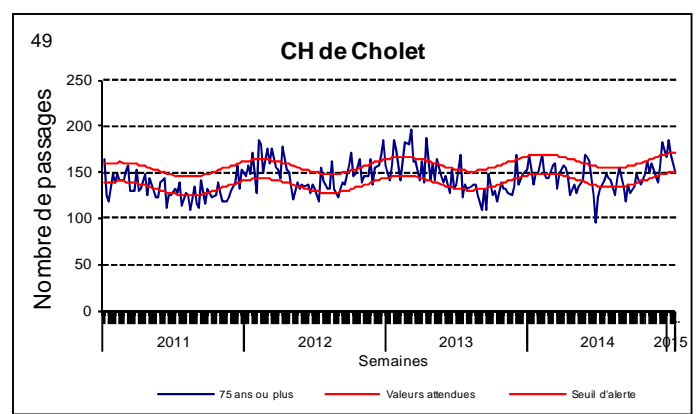
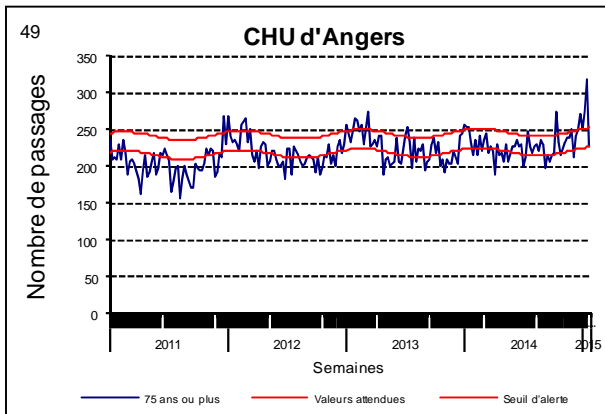
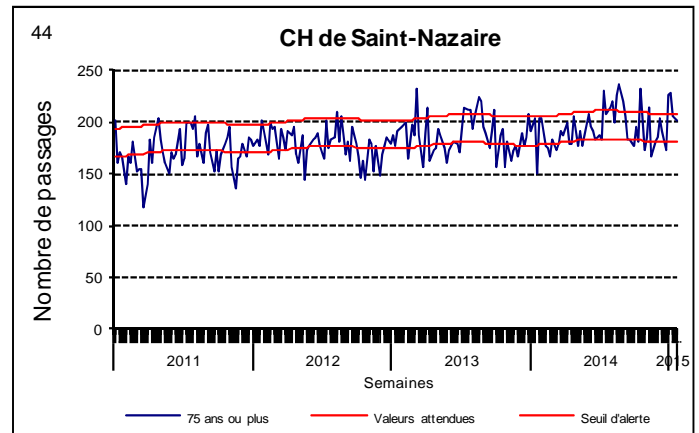
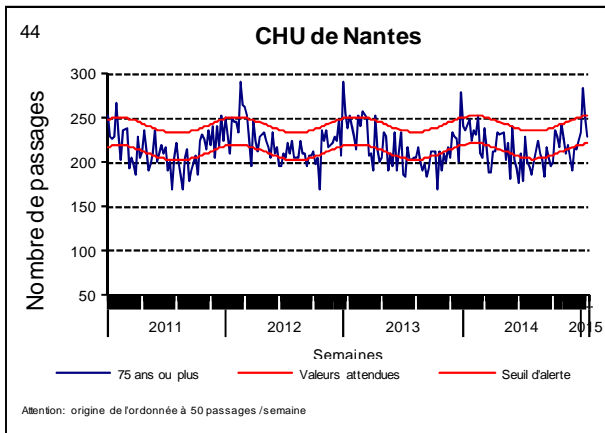
## Nombre hebdomadaire de passages d'enfants âgés de moins de 1 an depuis la semaine 01/2011



# | Activité de passages aux urgences par centre hospitalier |

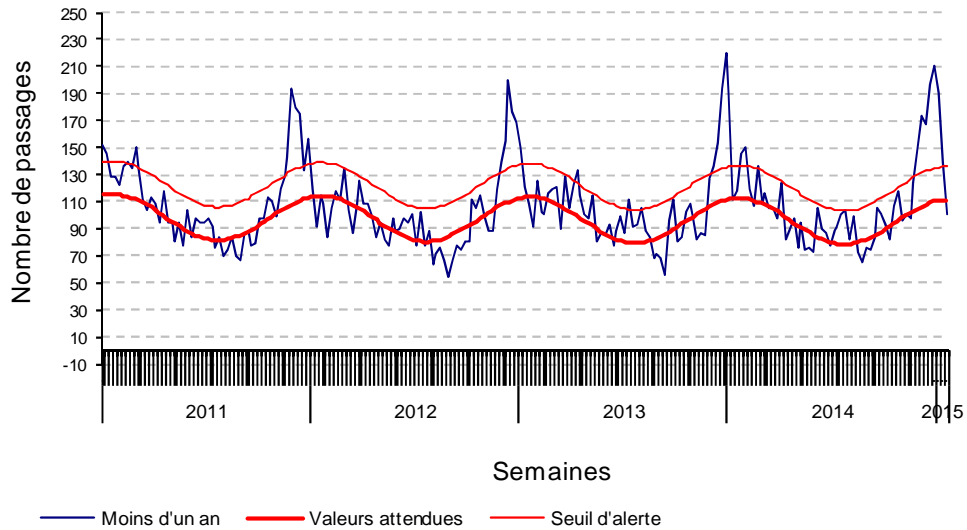
Source : serveur régional de veille et d'alerte (serveur Ardah)

## Nombre hebdomadaire de passages de personnes âgées de 75 ans ou plus depuis la semaine 01/2011

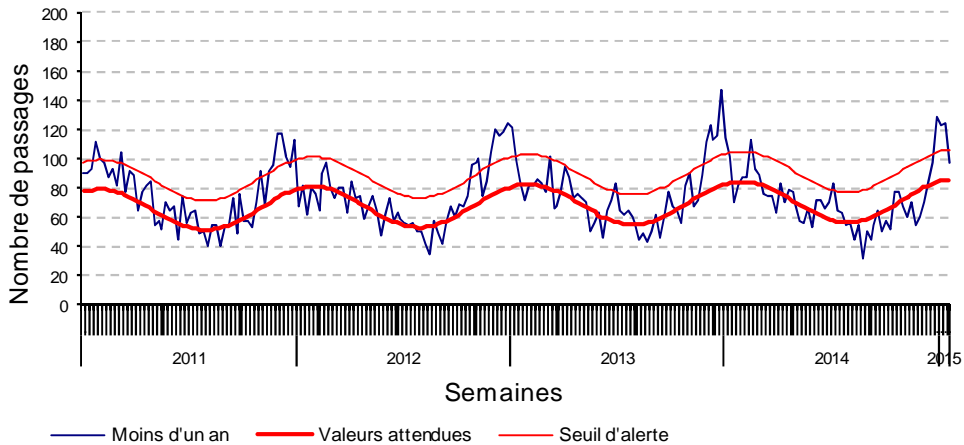


## Nombre hebdomadaire de passages d'enfants âgés de moins d'un an depuis la semaine 01/2011

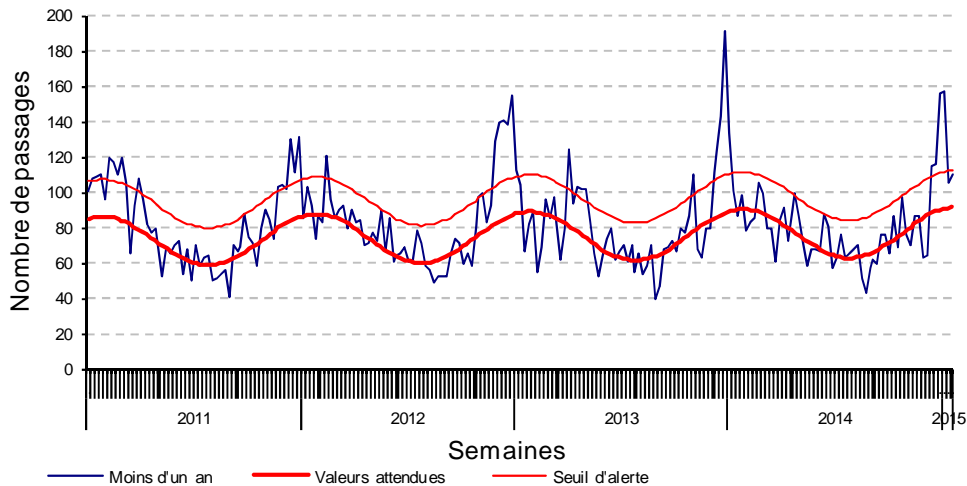
### CHU de Nantes



### CHU d'Angers



### CH du Mans

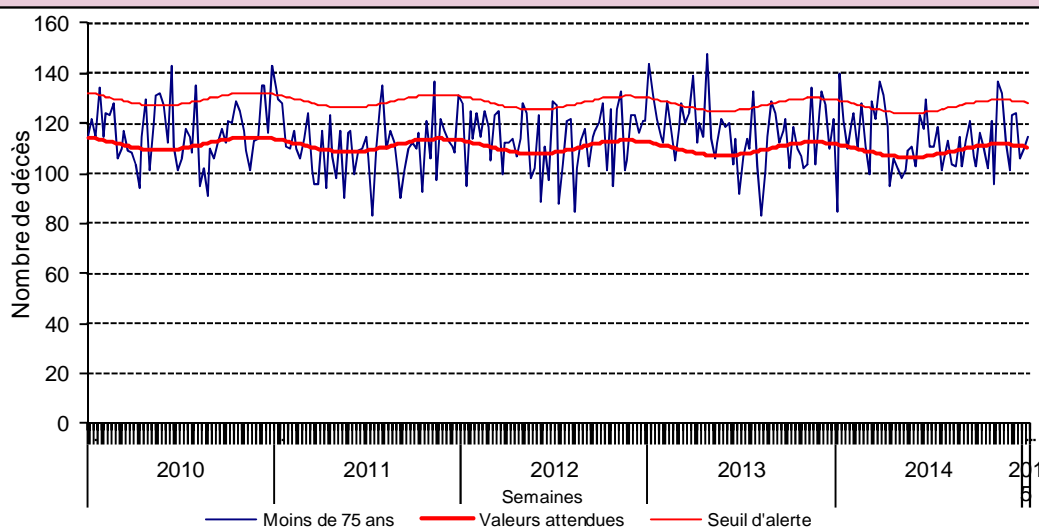


# | Décès toutes causes enregistrés dans 21 communes sentinelles |

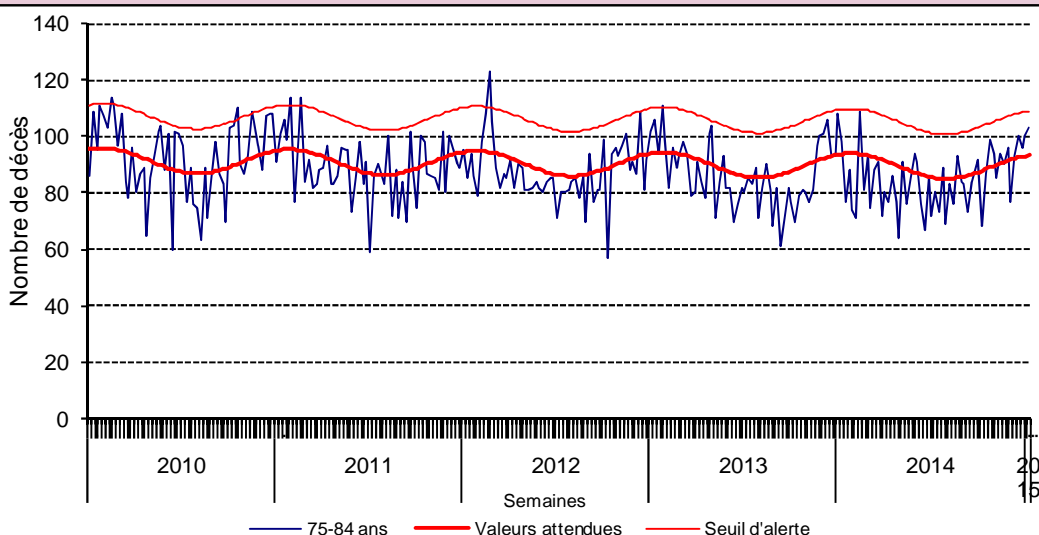
Source : INSEE / InVS

Les décès sont intégrés jusqu'à la semaine N-2 du fait des délais d'enregistrement. En effet, les données de la semaine dernière ne sont pas totalement exhaustives le jour de la diffusion du bulletin.

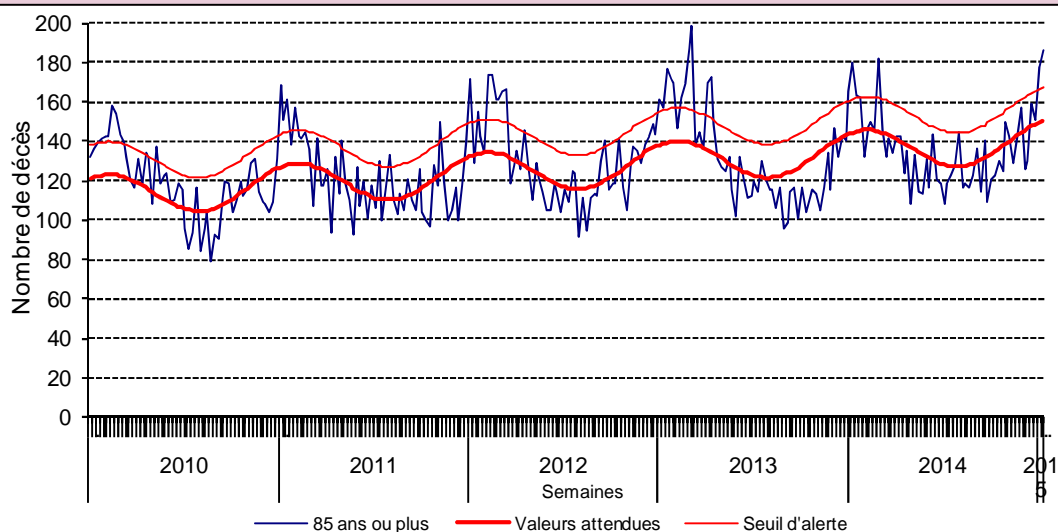
## Nombre hebdomadaire de décès de personnes âgées de moins de 75 ans depuis la semaine 01/2010



## Nombre hebdomadaire de décès de personnes âgées entre 75 et 84 ans depuis la semaine 01/2010



## Nombre hebdomadaire de décès de personnes âgées de 85 ans ou plus depuis la semaine 01/2010



### Au niveau régional :

- Bulletin REPHY (Réseau de surveillance du phytoplancton et des phycotoxines), secteur Loire-Atlantique/Nord Vendée : Le **15 janvier 2015** : **Météo défavorable**.
- Interdiction de pêche aux coquillages en Loire-Atlantique : [www.loire-atlantique.gouv.fr/Interdiction-peche-coquillage](http://www.loire-atlantique.gouv.fr/Interdiction-peche-coquillage)
- Contrôle sanitaire des eaux de consommation et des eaux de loisirs (piscines, baignade en mer, baignade en eau douce) par l'ARS des Pays de la Loire : <http://www.ars.paysdelaloire.sante.fr/Eaux.159507.0.html>
- Pollens :
  - Pollinariums sentinelles (Nantes et Laval) : [http://www.airpl.org/pollens/pollinariums\\_sentinelles\\_et\\_alertes\\_pollens](http://www.airpl.org/pollens/pollinariums_sentinelles_et_alertes_pollens)
  - Réseau national de surveillance aérobiologique (RNSA) : <http://www.pollens.fr/docs/vigilance.html>

### Au niveau national :

- Bulletin national d'information du système de veille sanitaire SOS Médecins - Bulletin de l'InVS : <http://www.invs.sante.fr/Publications-et-outils/Bulletin-SOS-Medecins>
- Situation épidémiologique de la **bronchiolite** en France - Bulletin de l'InVS : <http://www.invs.sante.fr/Dossiers-thematiques/Maladies-infectieuses/Infections-respiratoires/Bronchiolite/Situation-epidemiologique-de-la-bronchiolite-en-France-metropolitaine>
- Situation épidémiologique de la **gastro-entérite** en France - Bulletin de l'InVS : <http://www.invs.sante.fr/Dossiers-thematiques/Maladies-infectieuses/Risques-infectieux-d-origine-alimentaire/Gastro-enterites-aigues-virales/Donnees-epidemiologiques>
- Bulletin épidémiologique national sur la surveillance de la **grippe** - Bulletin de l'InVS : <http://www.invs.sante.fr/Dossiers-thematiques/Maladies-infectieuses/Maladies-a-prevention-vaccinale/Grippe/Grippe-generalites/Donnees-de-surveillance/>
- Bulletin épidémiologique national sur la surveillance des **intoxications au monoxyde de carbone** - Bulletin de l'InVS : <http://www.invs.sante.fr/Dossiers-thematiques/Environnement-et-sante/Intoxications-au-monoxyde-de-carbone/Bulletin-de-surveillance-des-intoxications-au-CO/>

### Au niveau international :

- Bulletin hebdomadaire international (BHI) de l'InVS : <http://www.invs.sante.fr/fr/Publications-et-outils/Bulletin-hebdomadaire-international>
- Bulletin de l'InVS sur le virus Ebola en Afrique de l'Ouest : <http://www.invs.sante.fr/Dossiers-thematiques/Maladies-infectieuses/Fievre-hemorragique-virale-FHV-a-virus-Ebola>  
**Nouveau ! Nouvelle définition de cas des infections à virus Ebola au 19 janvier 2015 :**  
Un patient suspect est défini comme toute personne présentant, dans un délai de **21 jours** après son retour de la **zone à risque**, une fièvre mesurée par un soignant **supérieure ou égale à 38°C**. La zone à risque est définie comme les pays suivants: Sierra Léone, Guinée Conakry et Libéria. **Depuis le 18 janvier 2015, le district de Bamako (Mali) ne fait plus partie de la zone à risque.**
- Surveillance, définitions de cas et conduite à tenir pour la **grippe aviaire** à virus A(H5N1) et A(H7N9) au **1<sup>er</sup> décembre 2014**, site de l'InVS : <http://www.invs.sante.fr/Dossiers-thematiques/Maladies-infectieuses/Maladies-a-prevention-vaccinale/Grippe/Grippe-aviaire/Surveillance-definitions-de-cas-et-conduite-a-tenir-pour-la-grippe-aviaire-a-virus-A-H5N1-et-A-H7N9>  
Mise à jour de la définition de cas humain possible de grippe aviaire A (H5N1) au **19 décembre 2014** : **L'Inde** (l'ensemble des Etats) fait partie de la liste des pays ou régions où des oiseaux d'élevage ou de compagnie sont touchés.
- Surveillance des infections liées au nouveau coronavirus (MERS-CoV), site de l'InVS : <http://www.invs.sante.fr/Dossiers-thematiques/Maladies-infectieuses/Infections-respiratoires/Infection-a-coronavirus/Infection-a-nouveau-coronavirus-MERS-CoV>

## | Indicateurs de surveillance |

- Les diagnostics de bronchiolite chez les moins de 2 ans, de gastro-entérite et de grippe posés par les associations SOS Médecins Nantes et Saint-Nazaire ;
- Les diagnostics de bronchiolite chez les moins de 2 ans posés par les médecins urgentistes du CHU de Nantes ;
- Les diagnostics de gastro-entérites et de grippe posés par les médecins urgentistes des CHU de Nantes et d'Angers, des CH de Saint-Nazaire, Le Mans, Sarthe-et-Loir et de la Roche-sur-Yon/Luçon/Montaigu ;
- Les isollements de virus respiratoires réalisés par les laboratoires de virologie des CHU de Nantes et d'Angers ;
- Les passages aux urgences dans 7 centres hospitaliers "sentinelles" pour les personnes âgées de 75 ans ou plus et les enfants de moins d'un an, à partir du serveur régional de veille et d'alerte (Ardah) ;
- La mortalité "toutes causes" à partir de l'enregistrement des décès par les services d'Etat-civil dans 21 communes sentinelles (qui représentent 60 % des décès de la région).

## | Méthode de détermination des seuils d'alerte |

Les seuils d'alerte hebdomadaires ont été déterminés par l'intervalle de prédiction unilatéral à 95% d'un modèle de régression périodique. Le dépassement du seuil pendant deux semaines consécutives est considéré comme un signal statistique. Ces seuils ont été construits pour plusieurs types d'indicateurs : les consultations SOS Médecins, les passages aux urgences et les nombres de décès. Nous avons utilisé un outil développé par C. Pelat et coll. (disponible à <http://marne.u707.jussieu.fr/periodic/>)

## | Partenaires de la surveillance |

Nous tenons à remercier les partenaires de la surveillance :

- l'Agence régionale de la santé des Pays de la Loire
- le laboratoire de virologie du CHU de Nantes (Dr M. Coste-Burel, Dr A. Moreau-Klein)
- le laboratoire de virologie du CHU d'Angers (Dr A. Ducancelle, Dr H. Le Guillou-Guillemette, Dr A. Paquin)
- les services d'urgences des établissements hospitaliers sentinelles de la région et des établissements hospitaliers transmettant leurs résumés de passages aux urgences (RPU) à l'InVS
- les services de réanimation de la région
- les deux associations SOS Médecins de la région (Nantes et Saint-Nazaire)
- les établissements d'hébergement de personnes âgées dans la région
- les mairies sentinelles de la région
- l'Institut national de la statistique et des études économiques (Insee)
- le réseau Rephy (Réseau de surveillance du phytoplancton et des phycotoxines)
- Météo-France



## Le point épidémiologique

### Établissements hospitaliers sentinelles :

CHU de Nantes  
CH de Saint-Nazaire  
CHU d'Angers  
CH de Cholet  
CHD de La Roche-sur-Yon  
CH du Mans  
CH de Laval

### Etablissements transmettant des RPU (SurSaUD®/InVS) :

Depuis au moins 3 ans :

- CH Saint-Nazaire
- CH Le Mans (urgences adultes uniquement)
- CHU Nantes
- CHU Angers (urgences adultes uniquement)
- CH Sarthe et Loir
- CHD La Roche-sur-Yon-Luçon-Montaigu
- CH Saumur

Depuis 2014 :

- CH Saint-Calais
- CH Laval
- CH Challans
- CH Cholet
- CH Château du Loir
- CH La Ferté Bernard
- CH Les Sables d'Olonne
- CH Fontenay-le-Comte
- Nouvelles Cliniques Nantaises
- Clinique de l'Anjou
- CH Ancenis
- CH Châteaubriant

### Directeur de la publication :

François Bourdillon,  
Directeur général de l'InVS

### Comité de rédaction :

Dr Bruno Hubert  
Noémie Fortin  
Nicole Robreau  
Dr Ronan Ollivier  
Delphine Barataud  
Pascaline Loury  
Anne-Hélène Liebert  
Elise Chiron

### Diffusion

Cire des Pays de la Loire  
17, boulevard Gaston Doumergue  
CS 56 233  
44262 NANTES CEDEX 2  
Tél : 02.49.10.43.62  
Fax : 02.49.10.43.92  
Email : ARS-PDL-CIRE@ars.sante.fr  
<http://www.invs.sante.fr>  
<http://www.ars.paysdelaloire.sante.fr/La-Cire-Pays-de-la-Loire.102179.0.html>