

Surveillance épidémiologique dans les Pays de la Loire

Numéro 2010/33-34 - Semaine 33-34 du 16 au 29 août 2010

Point de situation régionale au 31 août 2010

Le Système d'alerte canicule et santé (Sacs) 2010 défini par le Plan national canicule (PNC) se termine aujourd'hui.

Données météorologiques

Indicateurs biométéorologiques (IBM) : les IBM min et max sont restés en dessous des seuils d'alerte pour l'ensemble des départements de la région sur toute la période de surveillance estivale.

Pathologies estivales liées à la chaleur

SOS Médecins Nantes et Saint-Nazaire : les proportions de coup de chaleur et de déshydratation parmi les diagnostics codés sont faibles en semaines 33 et 34.

Méningites virales (semaine 33)

SOS Médecins Nantes et Saint-Nazaire : aucune suspicion de méningite parmi les diagnostics codés n'a été posée en semaine 33 par les médecins des deux associations.

Laboratoire du CHU de Nantes : aucun entérovirus dans les syndromes méningés n'a été isolé en semaine 33.

En conclusion : fin de la circulation des entérovirus depuis la semaine 33

Piqûres d'insecte

SOS Médecins Nantes et Saint-Nazaire : la proportion de piqûres d'insecte parmi les diagnostics codés a fortement augmenté en semaine 34 à Nantes tandis qu'elle est restée stable à Saint-Nazaire (voir page 4).

Enfants âgés de moins de un an

Passages aux urgences des enfants de moins d'un an : le nombre de passages est en-dessous du seuil d'alerte.

Personnes âgées

Passages aux urgences des personnes de plus de 75 ans : le nombre de passages est en-dessous du seuil d'alerte sur l'ensemble des CH sentinelles de la région. Pour le CHD de la Roche-sur-Yon, le nombre a diminué en semaine 34 pour repasser, à nouveau, en-dessous du seuil d'alerte. Pour le CH de Laval, le nombre a augmenté et est au-dessus du seuil d'alerte depuis deux semaines consécutives.

Mortalité chez les personnes âgées : le nombre de décès des personnes âgées est en-dessous du seuil d'alerte.

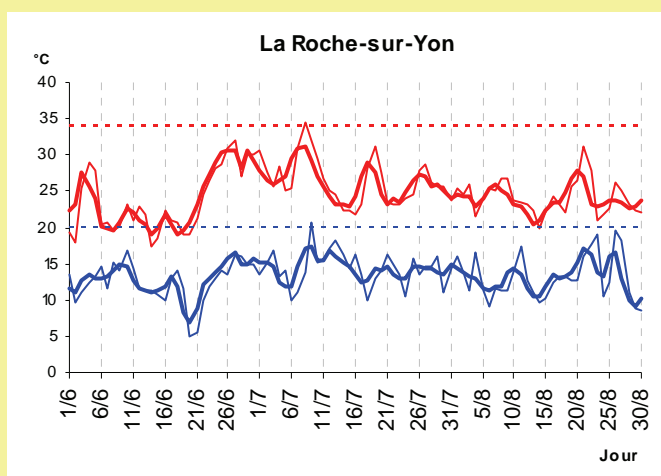
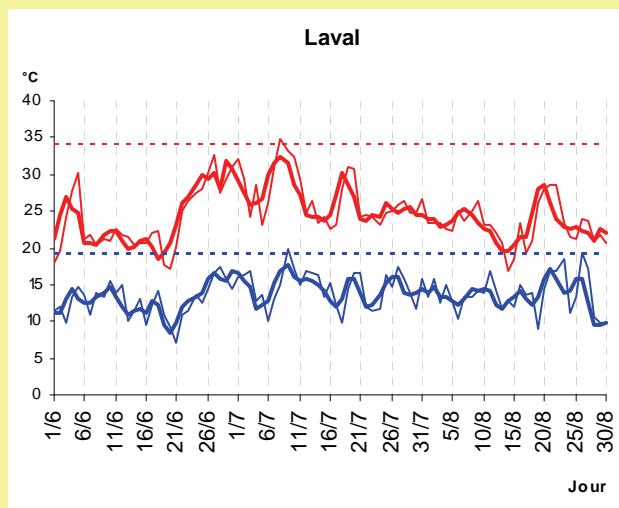
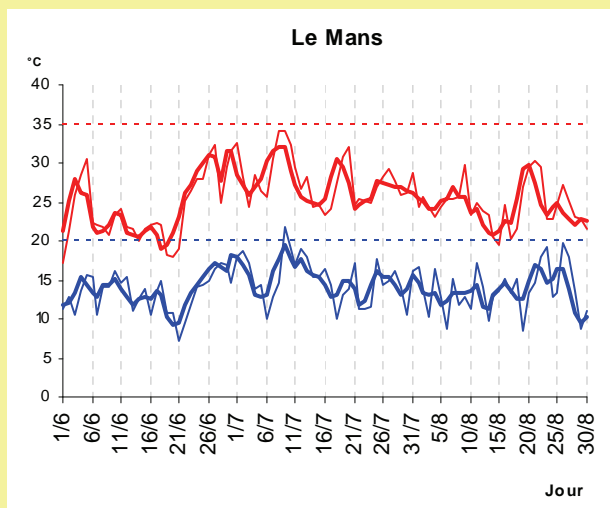
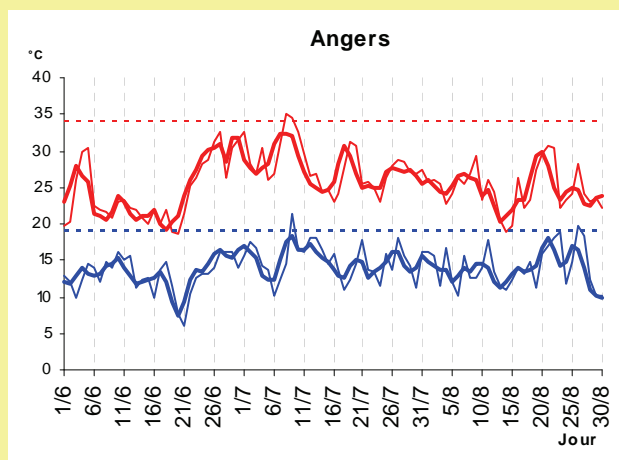
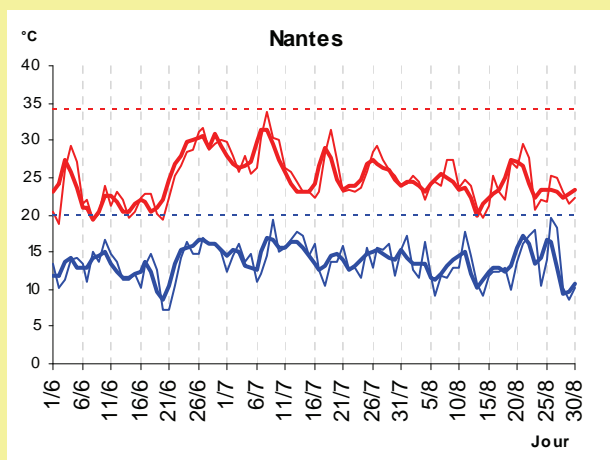
Circulation importante des moustiques dans l'agglomération nantaise (voir page 4)

Indicateurs suivis :

- Les indicateurs biométéorologiques (IBM) min et max de Météo-France pour chaque département de la région. L'indice biométéorologique (IBM) est le couple (IBM min, IBM max), où l'IBM min est la moyenne glissante sur 3 jours des températures minimales (Tmin) et l'IBM max la moyenne glissante sur trois jours des températures maximales (Tmax). A chaque IBM (minimal et maximal), correspond un seuil d'alerte différent pour chaque département.
- Les diagnostics de suspicion de méningite, de coup de chaleur, de déshydratation et de piqûres d'insecte posés par SOS Médecins Nantes et Saint-Nazaire.
- Les isollements de virus entérovirus dans les syndromes méningés au laboratoire du CHU de Nantes.
- A partir du serveur de l'ARH :
 - les passages aux urgences dans 7 centres hospitaliers "sentinelles" pour les personnes âgées de 75 ans ou plus et les enfants de moins d'un an.
- La mortalité "toutes causes" à partir de l'enregistrement des décès par les services d'Etat-civil dans 21 communes sentinelles.

Source : Météo France

Evolution quotidienne des températures et des IBM depuis le 1^{er} juin 2010

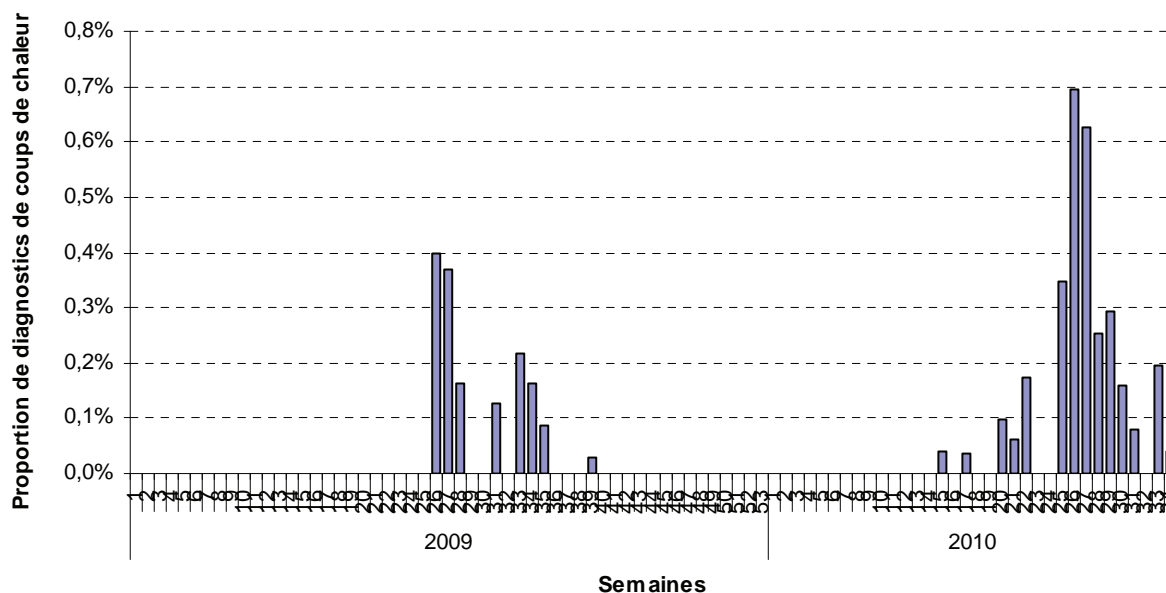


Légende : — Température minimale (Tmin) — IBM minimal (IBM min) - - - - - Seuil IBM minimal
 — Température maximale (Tmax) — IBM maximal (IBM max) - - - - - Seuil IBM maximal

| Associations SOS Médecins Nantes et Saint-Nazaire |

Proportion de diagnostics de **coup de chaleur** parmi les diagnostics codés

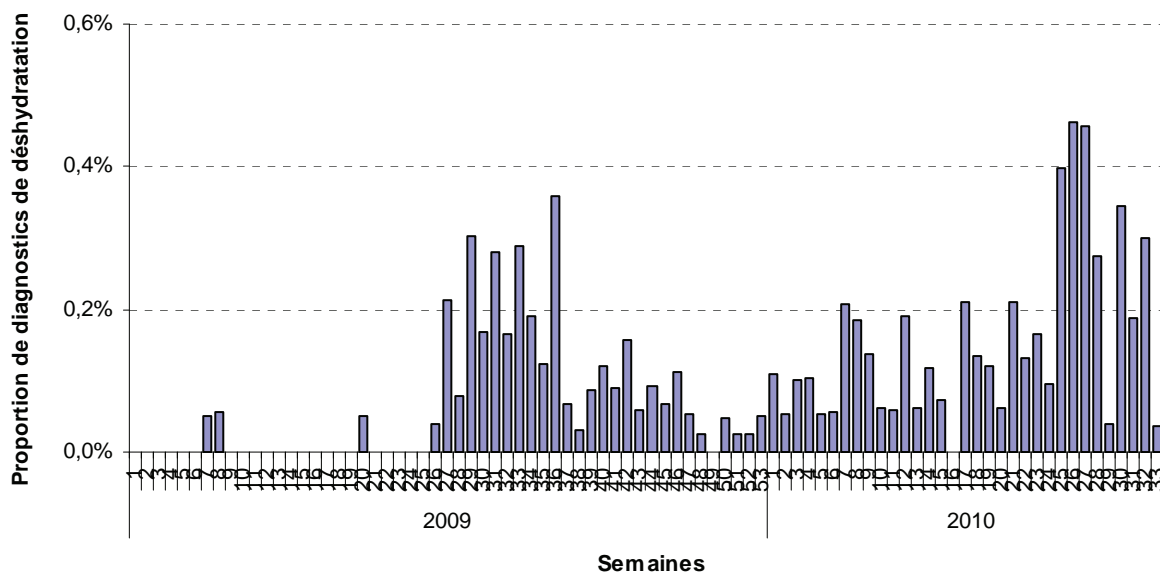
Semaines 1/2009 à 34/2010



Source: SOS Médecins Nantes et Saint-Nazaire

Proportion de diagnostics de **déshydratation** parmi les diagnostics codés

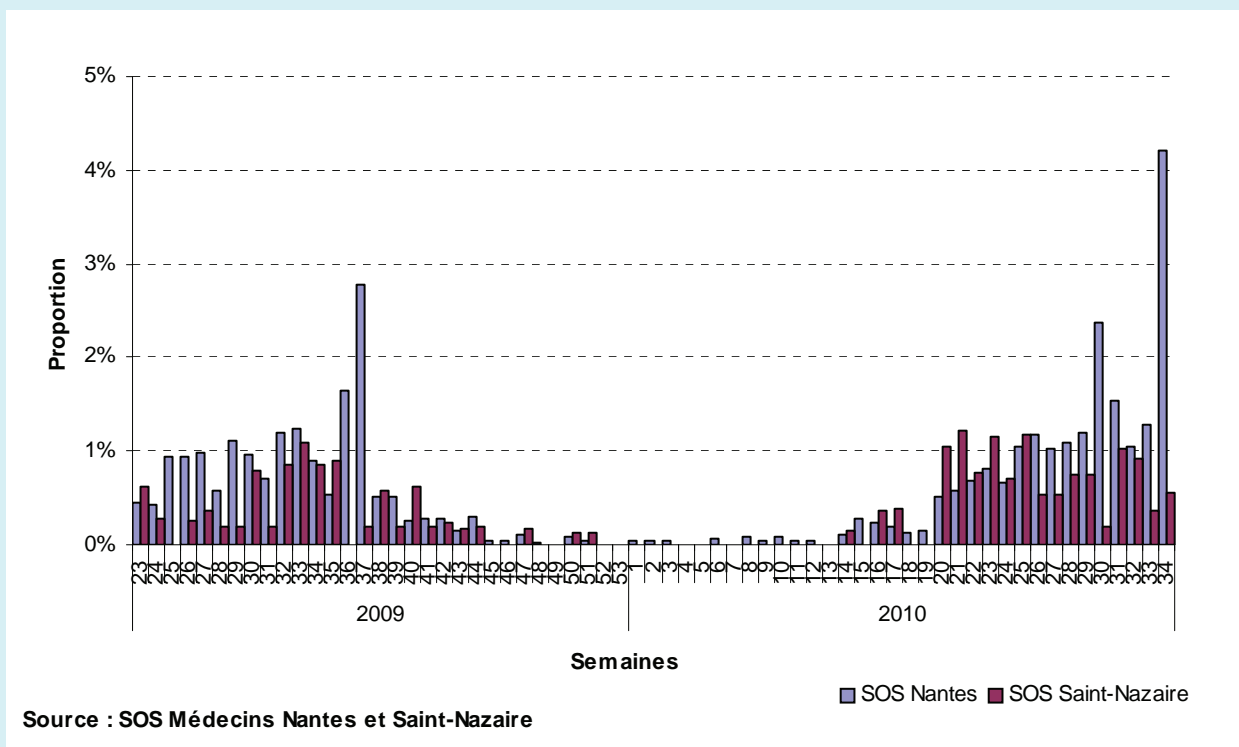
Semaines 1/2009 à 34/2010



Source: SOS Médecins Nantes et Saint-Nazaire

Proportion de diagnostics de **piqûres d'insecte** parmi les diagnostics codés

Semaines 23/2009 à 34/2010



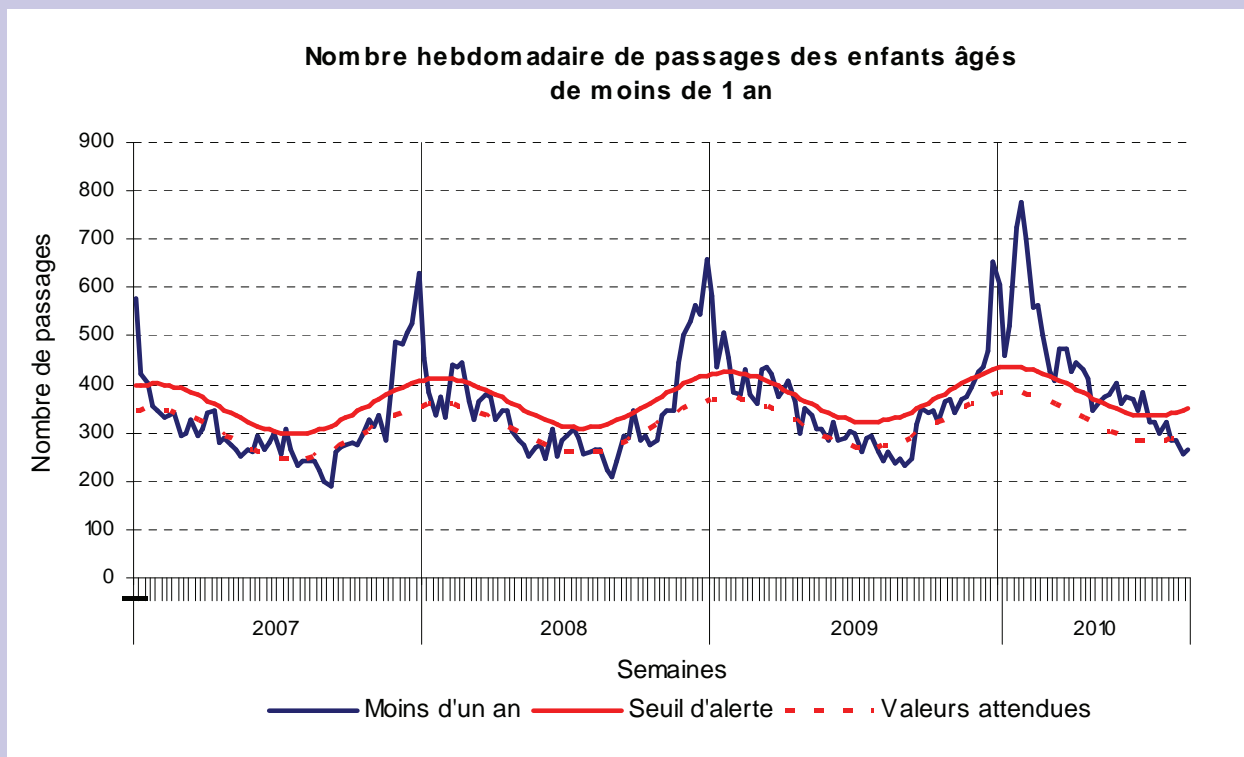
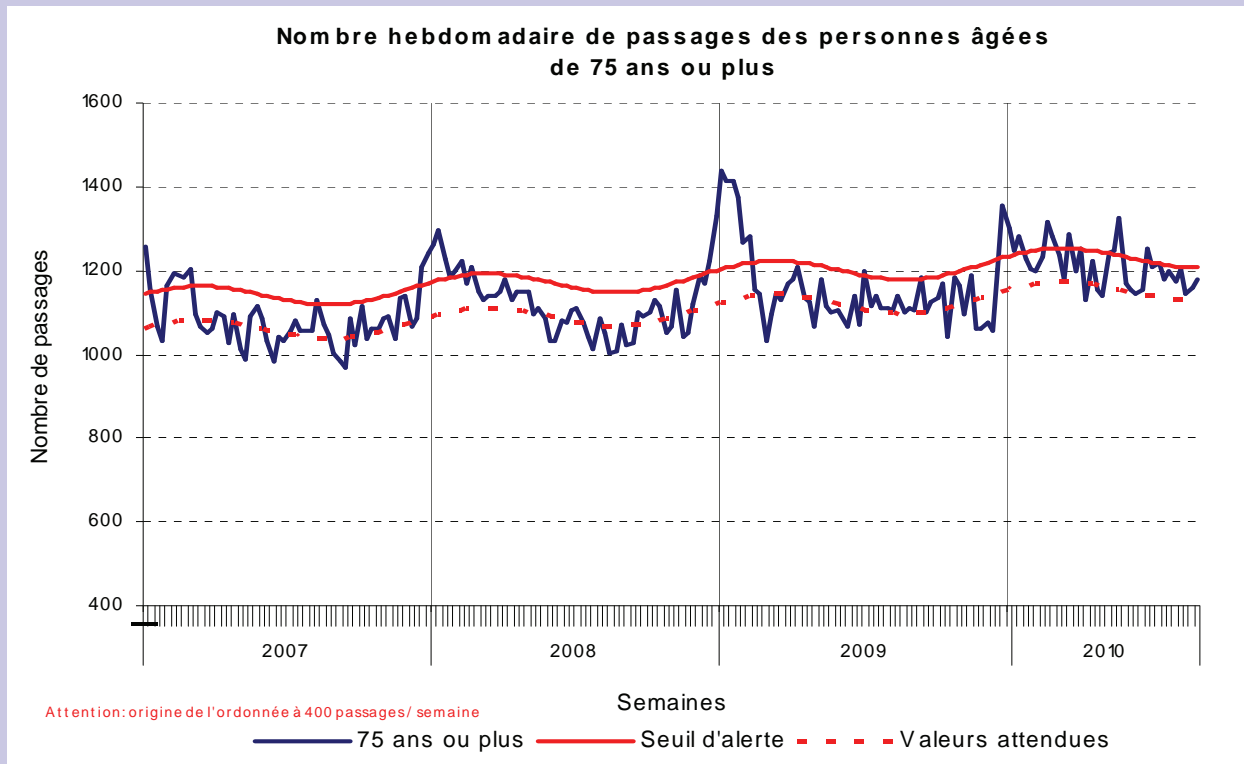
Une augmentation importante des appels à SOS Médecins de Nantes pour piqûres d'insecte a été observée en semaine 34 et est liée à une circulation accrue de moustiques dans l'agglomération nantaise.

L'espèce incriminée n'est ni *Aedes aegypti*, ni *Aedes albopictus* (vecteur potentiel de la Dengue et du Chikungunya), mais serait plus probablement *Aedes caspius*, dont les piqûres sont désagréables mais non vectrices de maladie.

Des épisodes similaires ont été observés au cours d'années précédentes et étaient liés à des déplacements de moustiques en provenance de l'estuaire de la Loire.

Source : serveur de l'ARH

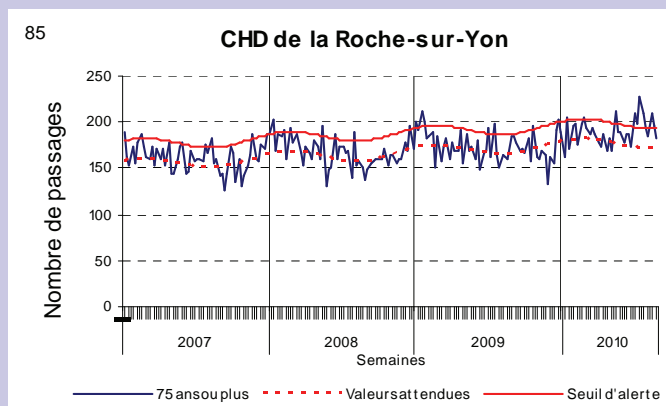
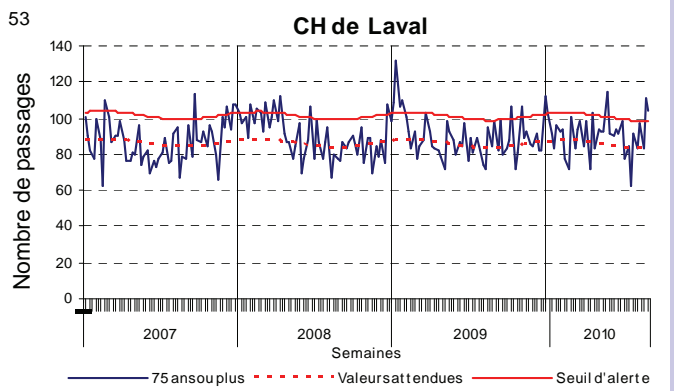
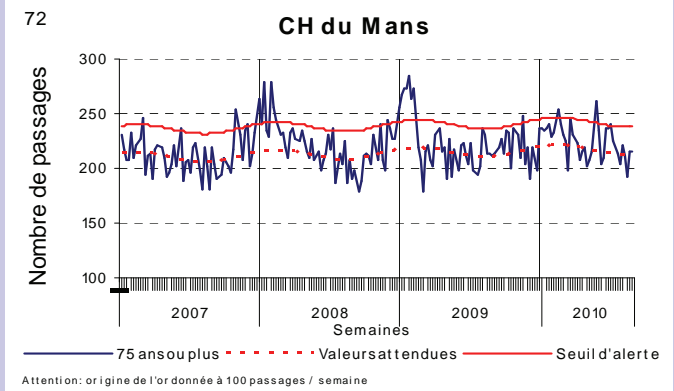
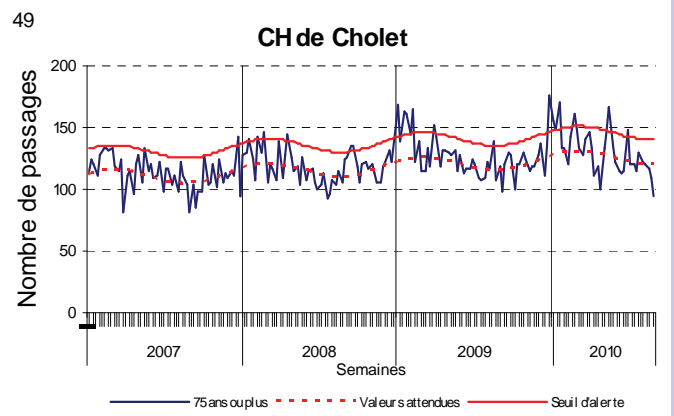
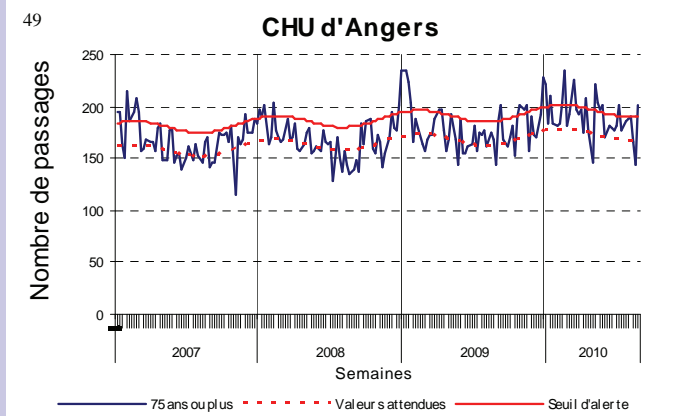
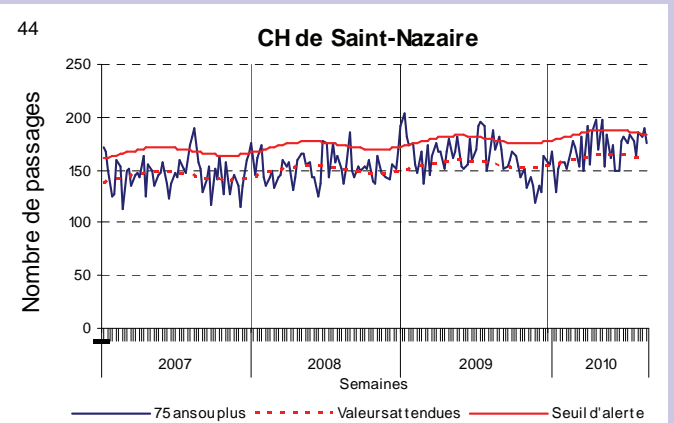
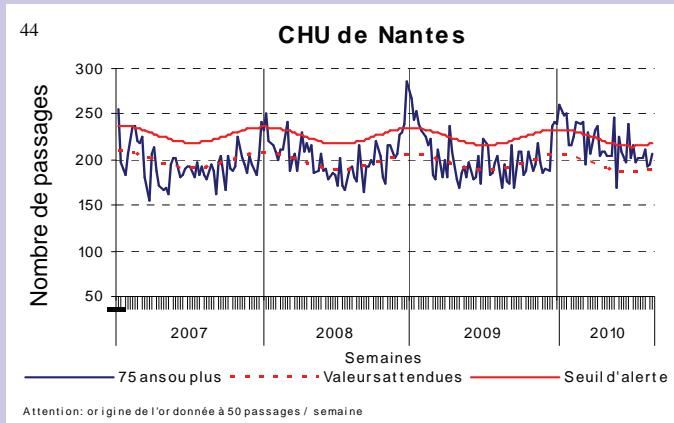
Semaines 1/2007 à 34/2010



Source : serveur de l'ARH

Nombre hebdomadaire de passages de personnes âgées de 75 ans ou plus.

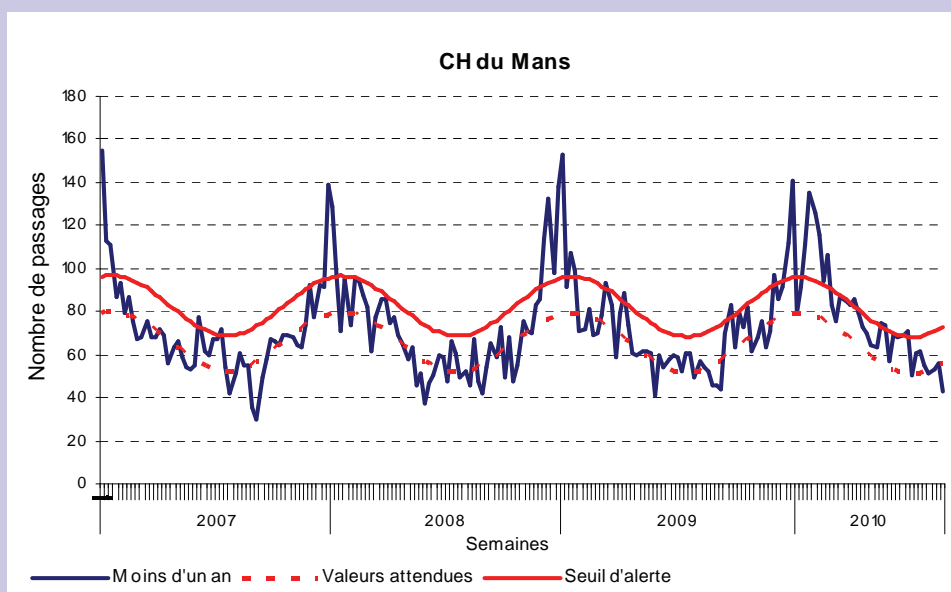
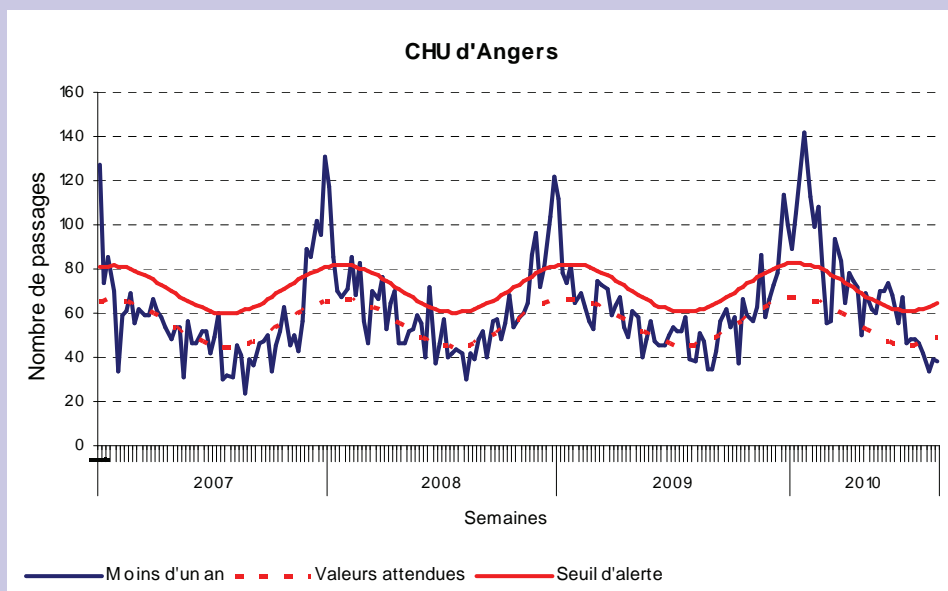
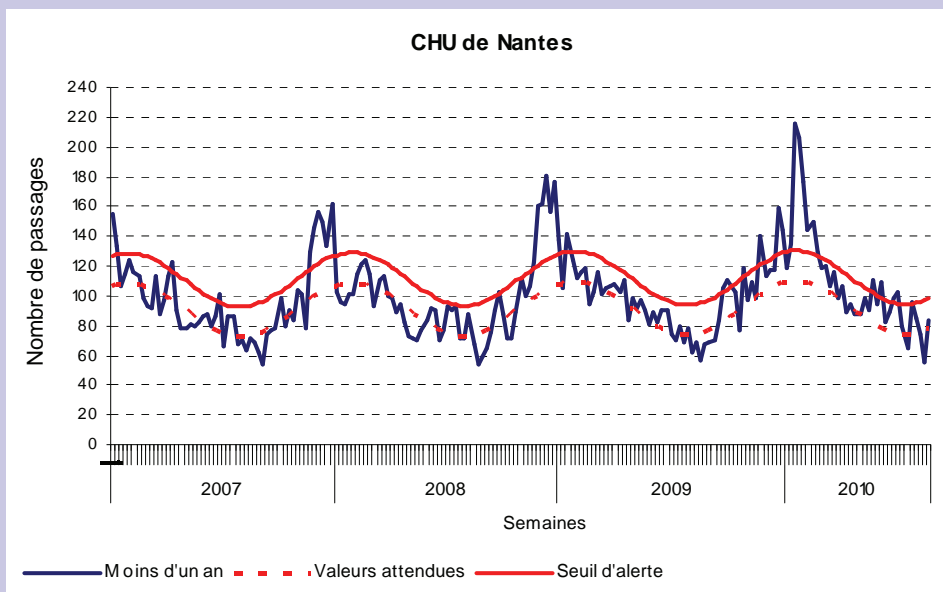
Semaines 1/2007 à 34/2010



Source : serveur de l'ARH

Nombre hebdomadaire de passages d'enfants de moins d'un an.

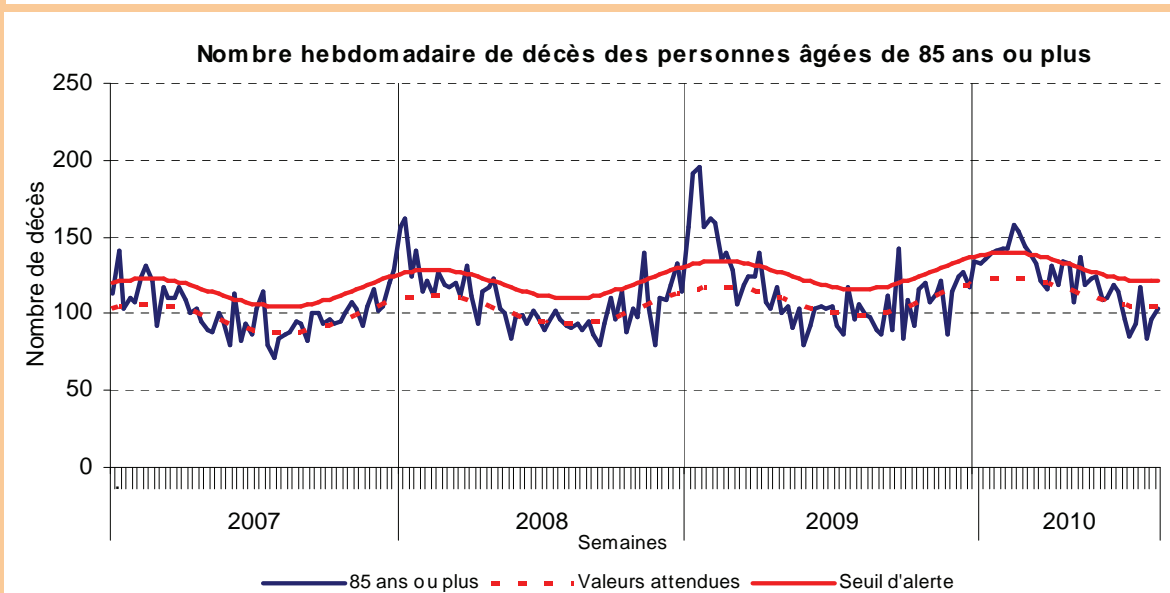
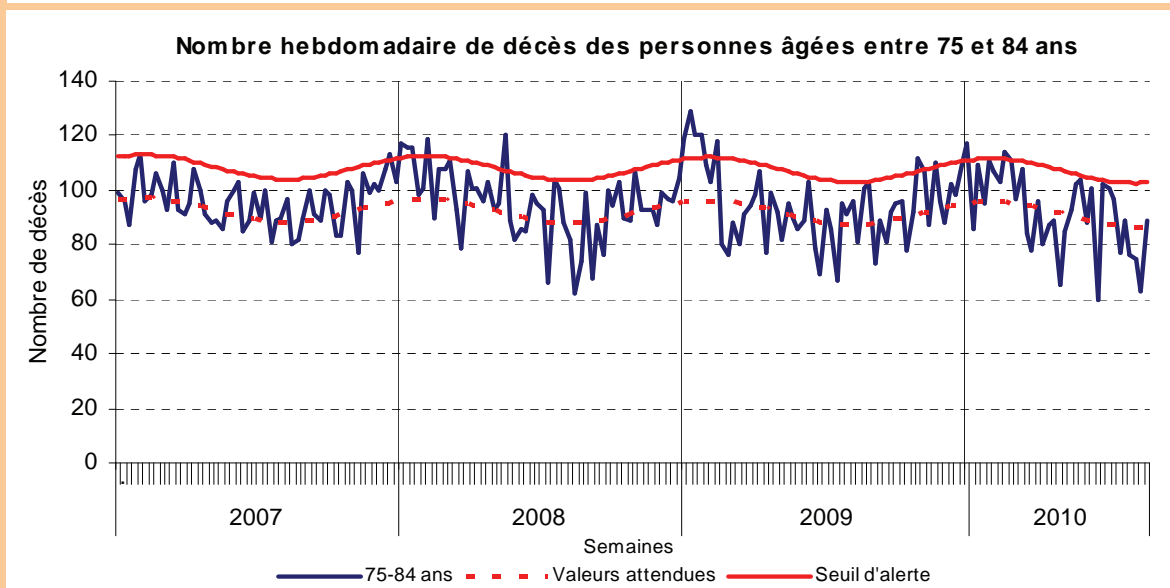
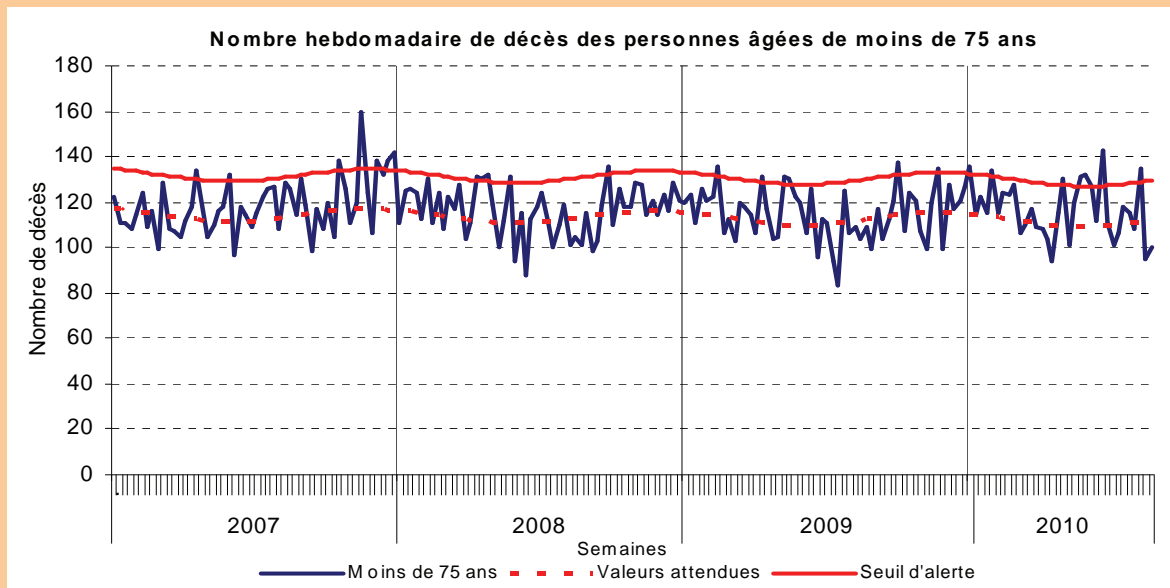
Semaines 1/2007 à 34/2010



Source : INSEE / InVS

Les décès sont intégrés jusqu'à la semaine N-2 du fait des délais d'enregistrement. En effet, les données de la semaine dernière ne sont pas totalement exhaustives le jour de la diffusion du bulletin.

Semaines 1/2007 à 33/2010



Dans la région :

• Bulletin REPHY (Réseau de surveillance du phytoplancton et des phycotoxines), secteur Loire-Atlantique, 20 et 27 août 2010 : RAS

• Le Point Epidémio - Surveillance épidémiologique dans les Pays de la Loire : http://www.invs.sante.fr/display/?doc=regions/cire_publications_pays_de_la_loire.htm

En France :

• Situation épidémiologique en France métropolitaine, Réseau Sentinelles : <http://www.sentiweb.org/>

• Bulletin national d'information du système de veille sanitaire SOS Médecins : <http://www.invs.sante.fr/surveillance/urgences/>

Dans le monde :

• Bulletin hebdomadaire international (BHI) de l'InVS : <http://www.invs.sante.fr/international/>

| Méthode d'analyse des données |

Pour chaque série, un seuil d'alerte hebdomadaire a été déterminé par l'intervalle de confiance unilatéral à 95% d'un modèle de régression périodique. Le dépassement du seuil pendant deux semaines consécutives est considéré comme un signal statistique.

La méthodologie détaillée et les bilans de surveillance hivernale sont disponibles sur les liens suivants :

• Hiver 2007-08 : http://www.invs.sante.fr/publications/2008/surveillance_hivernale_paysdelaloire/surveillance_hivernale_paysdelaloire.pdf

• Hiver 2008-09 : http://www.invs.sante.fr/publications/bvs/pays_de_la_loire/2009/BVS_PDL_2009_02.pdf

| Partenaires de la surveillance |

Nous tenons à remercier les partenaires de la surveillance :

- le laboratoire de virologie du CHU de Nantes (Dr M. Coste-Burel, A. Moreau-Klein, C. Mollat)
- le laboratoire de virologie du CHU d'Angers (Dr A. Ducancelle, Dr H. Le Guillou-Guillemette)
- l'Institut de veille sanitaire (InVS)
- l'Institut national de la statistique et des études économiques (Insee)
- le réseau Sentinelles
- le réseau Grog / Union régionale des médecins libéraux (URML) des Pays de la Loire (Dr Thomas Hérault, Dr Eric Dorel, Marie Fontaine)
- le réseau RePHY (Réseau de surveillance du phytoplancton et des phycotoxines)
- les deux associations SOS Médecins de la région (Nantes et Saint-Nazaire)
- Météo France.



Le point épidémio

Etablissements hospitaliers sentinelles :

CHU de Nantes
CH de Saint-Nazaire
CHU d'Angers
CH de Cholet
CHD de La Roche-sur-Yon
CH du Mans
CH de Laval

Mairies sentinelles :

Nantes
Saint-Nazaire
Châteaubriant
Saint-Herblain
Guérande
Ancenis
Angers
Cholet
Saumur
Saint-Barthélemy-d'Anjou
Laval
Mayenne
Château-Gontier
Le Mans
Château-du-Loir
La Roche-sur-Yon
Montaigu
Les Sables-d'Olonne
Challans
Luçon
Fontenay-le-Comte

Directrice de la publication :

Dr Françoise Weber,
directrice générale de l'InVS

Comité de rédaction :

Dr Bruno Hubert
Noémie Fortin
Céline Aubry
Dr Ronan Ollivier
Nezha Leftah-Marie
Delphine Barataud
Emmanuel Belchior
Pascaline Loury

Diffusion

Cire des Pays de la Loire
MAN - 6 rue René Viviani - BP 86218
44262 NANTES CEDEX 2
Tél : 02.40.12.87.96
Fax : 02.40.12.80.90
Email : ARS-PDL-CIRE@ars.sante.fr
<http://www.invs.sante.fr>