

Surveillance épidémiologique dans les Pays de la Loire

Numéro 2010/45 - Semaine 45 du 08 au 14 novembre 2010

Point de situation régionale au 17 novembre 2010

Grippe

Médecine ambulatoire : les divers indicateurs de recours aux soins de ville pour grippe sont faibles.

Laboratoires des CHU de Nantes et d'Angers : aucun virus de la grippe n'a été isolé par les deux CHU de la région depuis la semaine 40.

Bronchiolites

Grog/URML des Pays de la Loire : le nombre de bronchiolites diagnostiquées par les médecins du Grog est faible.

Laboratoires des CHU de Nantes et d'Angers : aucun virus VRS n'a été isolé par les deux CHU de la région en semaine 45.

Enfants âgés de moins de un an

Passages aux urgences des enfants de moins d'un an : le nombre de passages est bien en-dessous du seuil d'alerte en semaine 45.

Personnes âgées

Passages aux urgences des personnes de plus de 75 ans : le nombre de passages est en-dessous du seuil d'alerte en semaine 45.

Mortalité chez les personnes âgées : le nombre de décès des personnes âgées est en-dessous du seuil d'alerte en semaine 44.

Indicateurs suivis :

Syndromes grippaux en médecine ambulatoire :

- les consultations pour grippe clinique chez les médecins des réseaux Grog / URML des Pays de la Loire et Sentinelles / Inserm
- les diagnostics de syndromes grippaux posés par SOS Médecins Nantes et Saint-Nazaire

• Les isollements de virus respiratoires réalisés par les laboratoires de virologie du CHU de Nantes et du CHU d'Angers.

• Les bronchiolites vus par les médecins du réseau Grog / URML des Pays de la Loire.

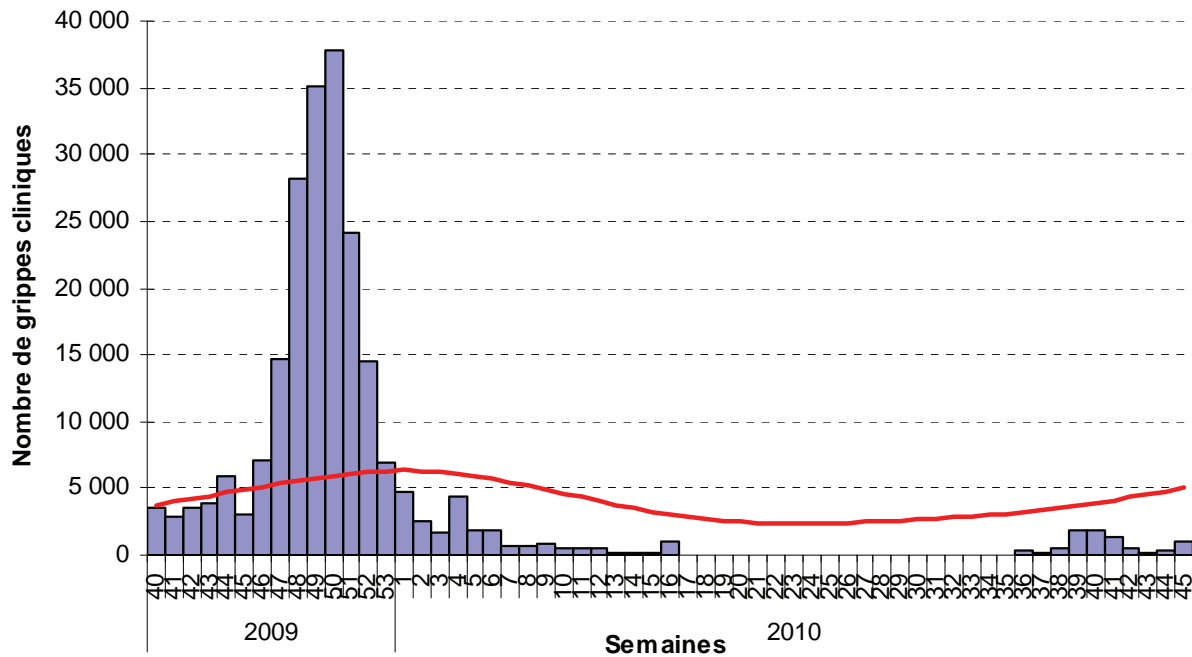
• A partir du serveur de l'ARH :
- les passages aux urgences dans 7 centres hospitaliers "sentinelles" pour les personnes âgées de 75 ans ou plus et les enfants de moins d'un an.

• La mortalité "toutes causes" à partir de l'enregistrement des décès par les services d'Etat-civil dans 21 communes sentinelles.

| Réseaux unifiés Grog / URML des Pays de la Loire et Sentinelles / Inserm |

Estimation du nombre hebdomadaire de gripes cliniques vues en consultation dans la région.

Semaines 40/2009 à 45/2010



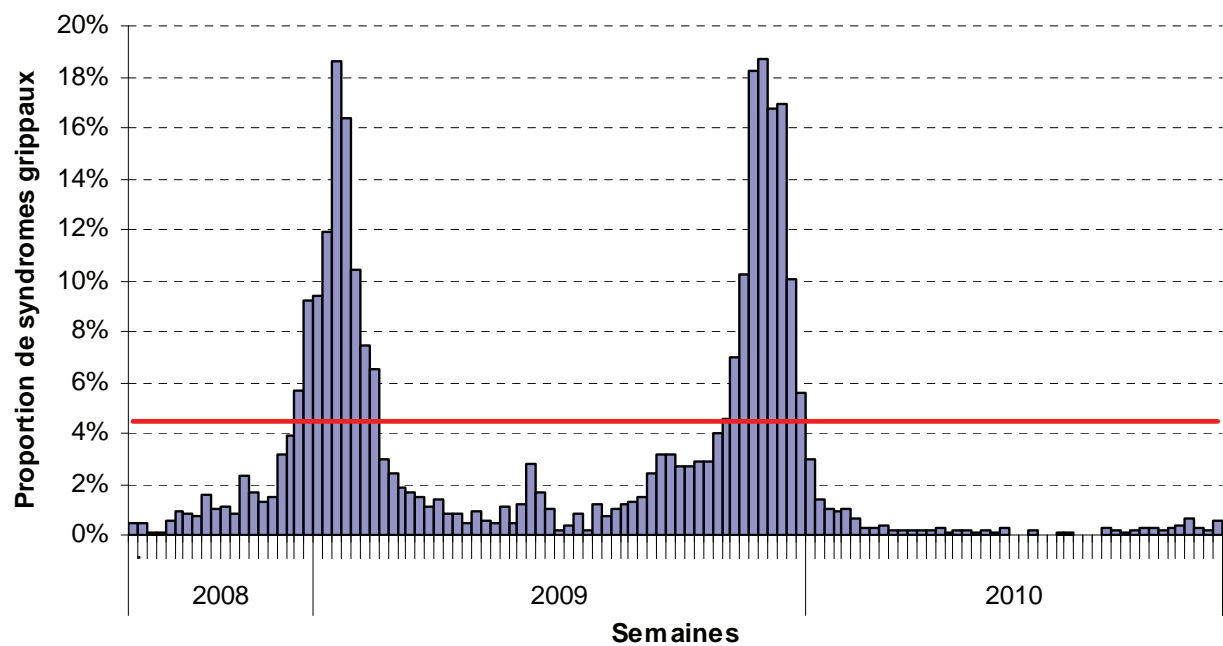
Source : réseaux unifiés Grog-URML et Sentinelles-Inserm

■ Nombre — Seuil d'alerte

| Associations SOS Médecins Nantes et Saint-Nazaire |

Proportion de syndromes grippaux parmi les diagnostics posés.

Semaines 33/2008 à 45/2010



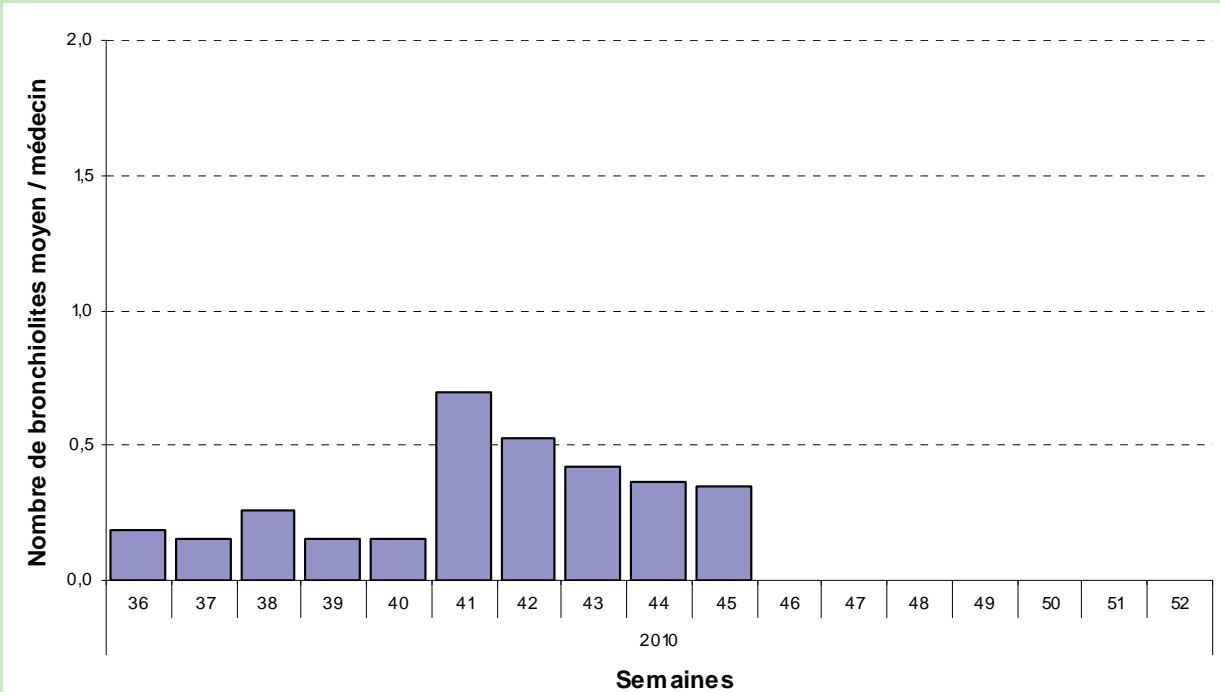
Source : SOS Médecins Nantes et Saint-Nazaire

■ % Grippe — Seuil d'alerte

| Grog / URML des Pays de la Loire |

Réseau Grog / URML : nombre moyen de bronchiolites par semaine et par médecin

Semaines 36/2009 à 45/2010

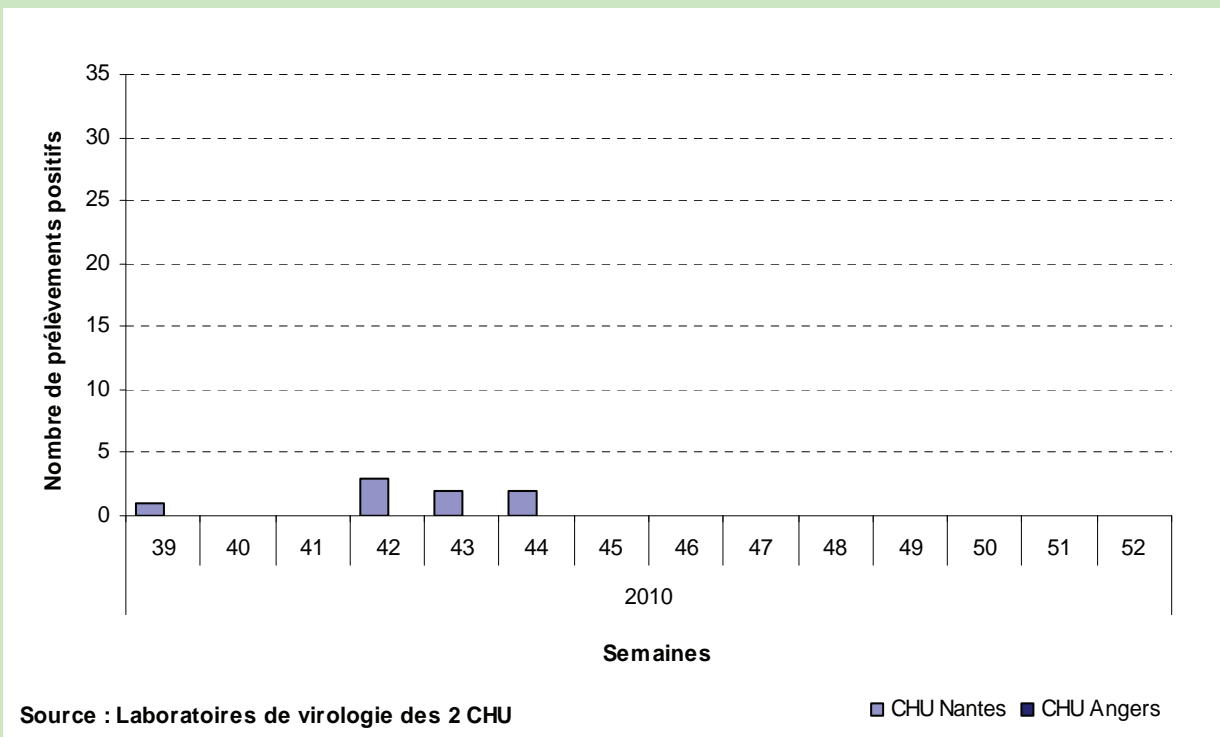


Source : Réseau Grog / URML Pays de la Loire

| Laboratoires de virologie des CHU de Nantes et d'Angers |

Nombre hebdomadaire de VRS isolés aux CHU de Nantes (majoritairement en pédiatrie) et d'Angers.

Semaines 39/2010 à 45/2010

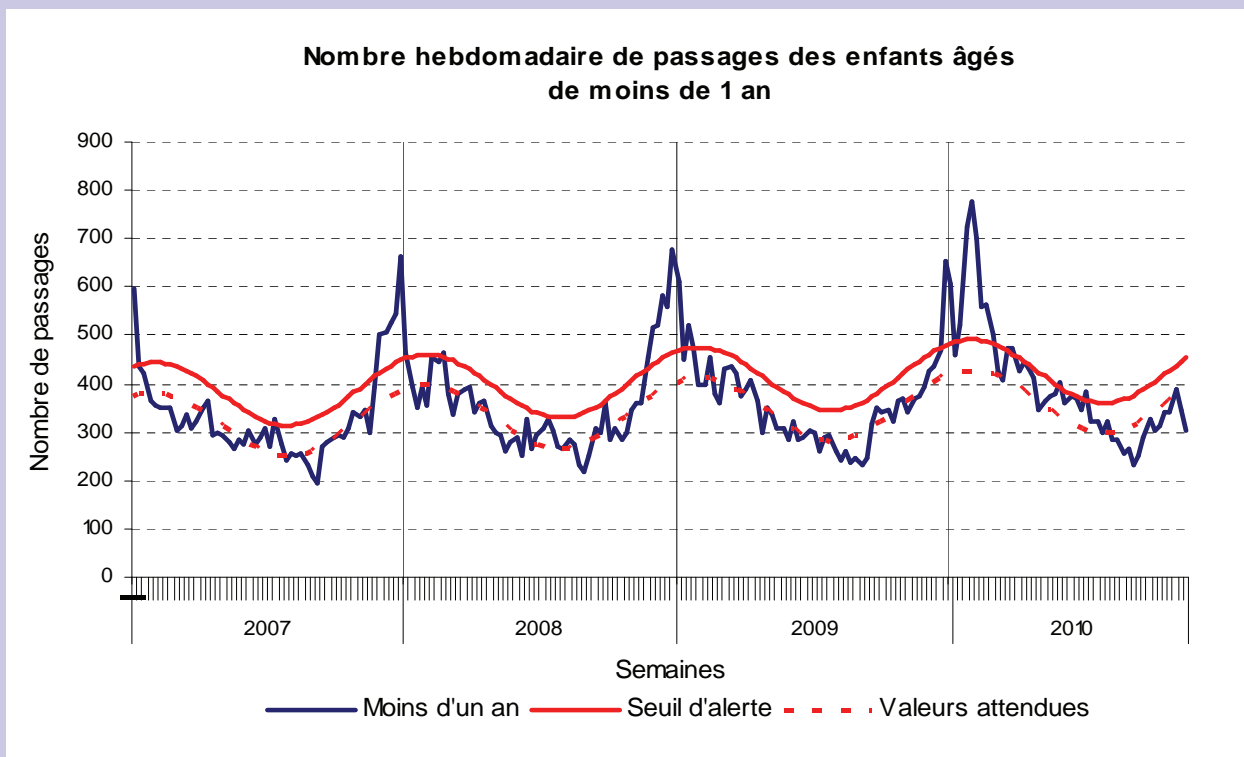
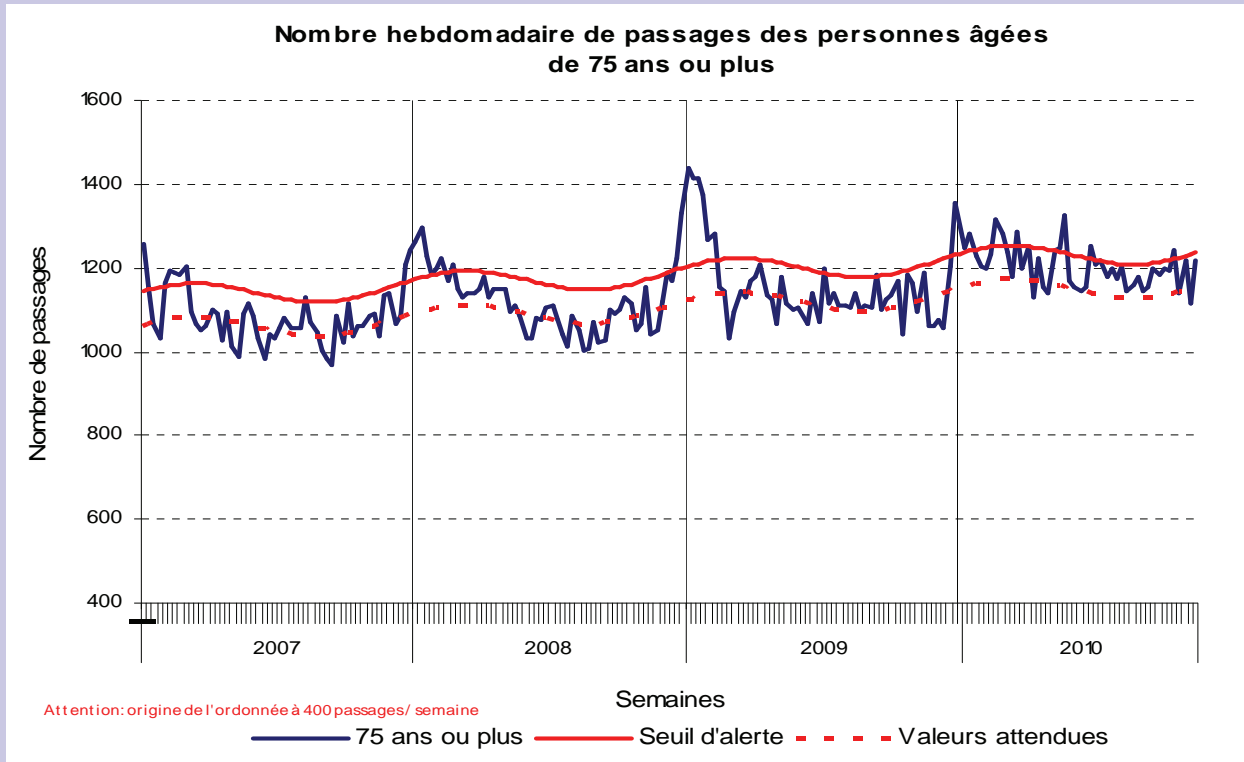


Source : Laboratoires de virologie des 2 CHU

■ CHU Nantes ■ CHU Angers

Source : serveur de l'ARH

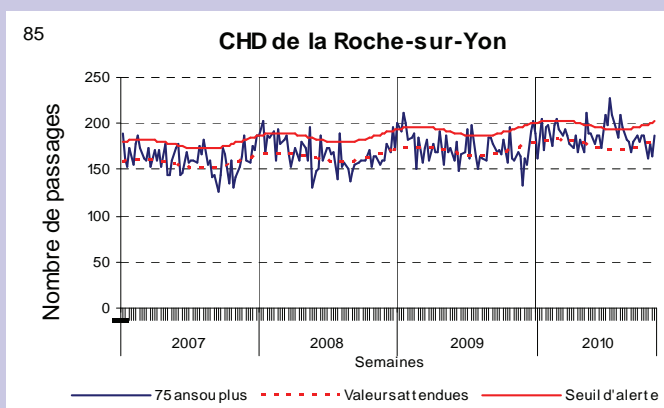
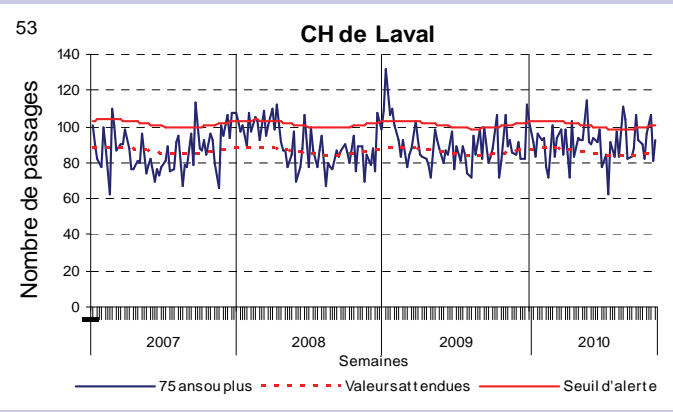
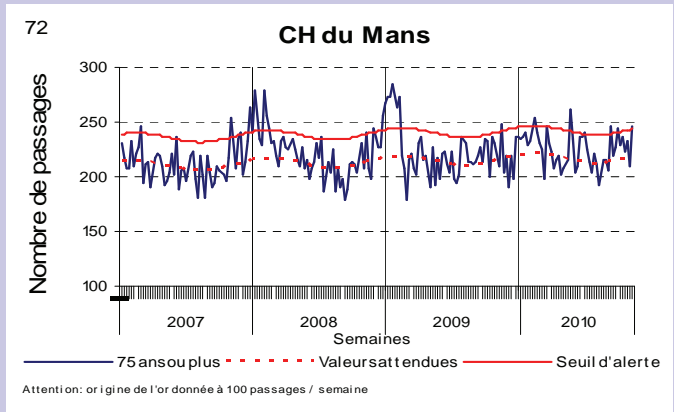
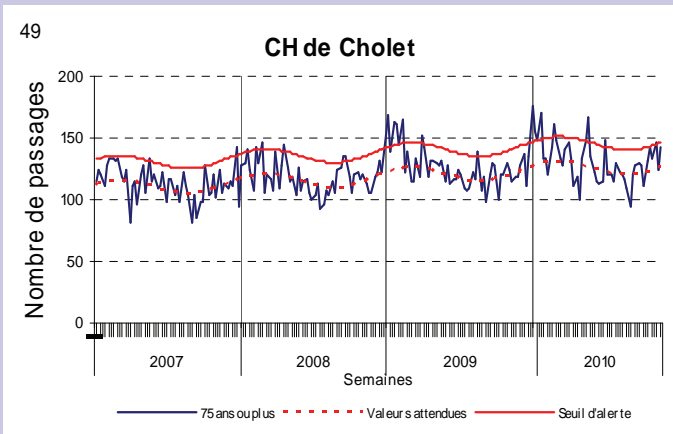
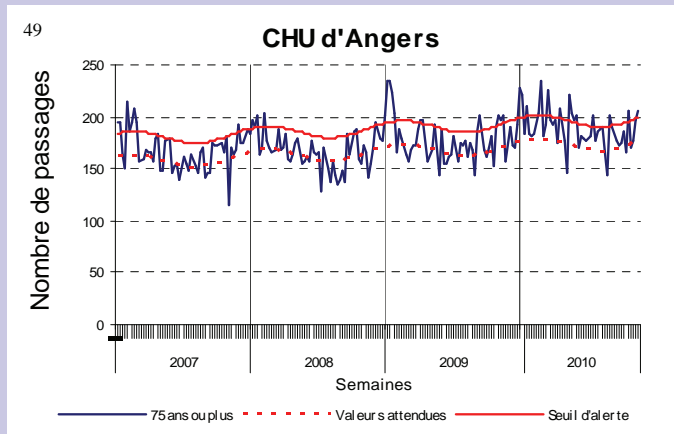
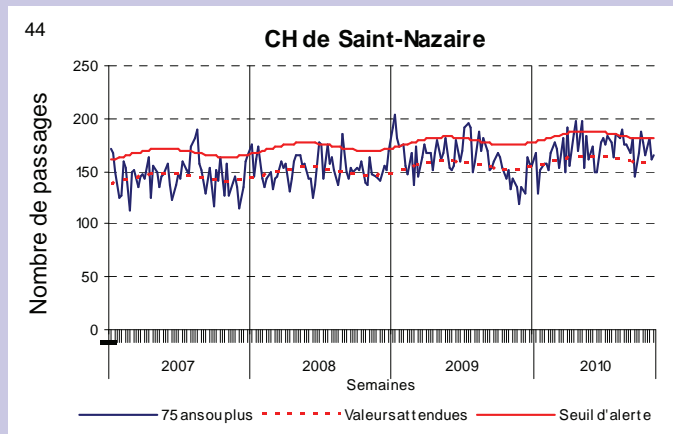
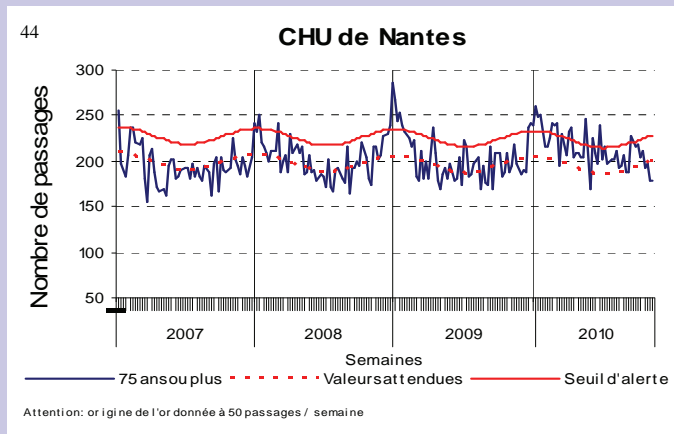
Semaines 1/2007 à 45/2010



Source : serveur de l'ARH

Nombre hebdomadaire de passages de personnes âgées de 75 ans ou plus.

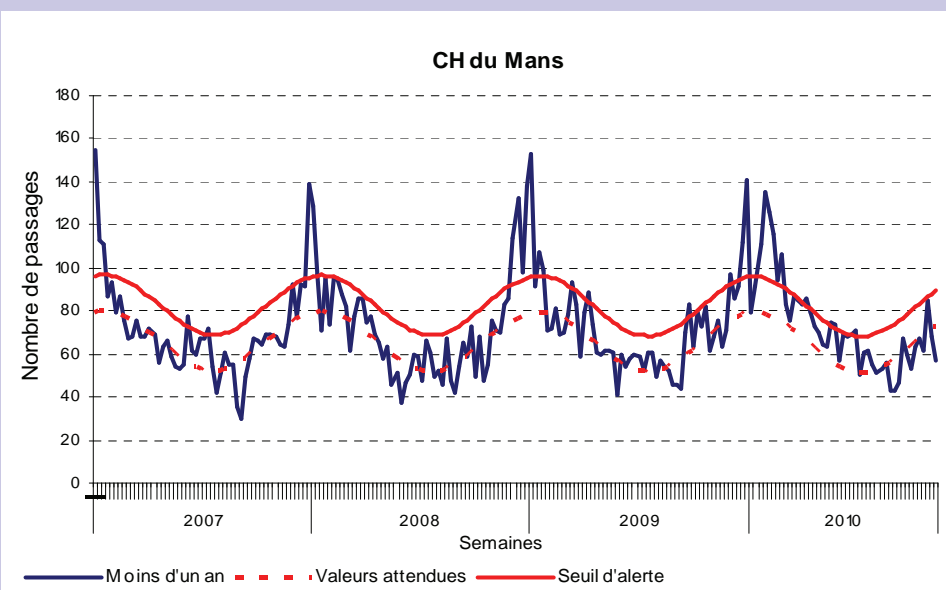
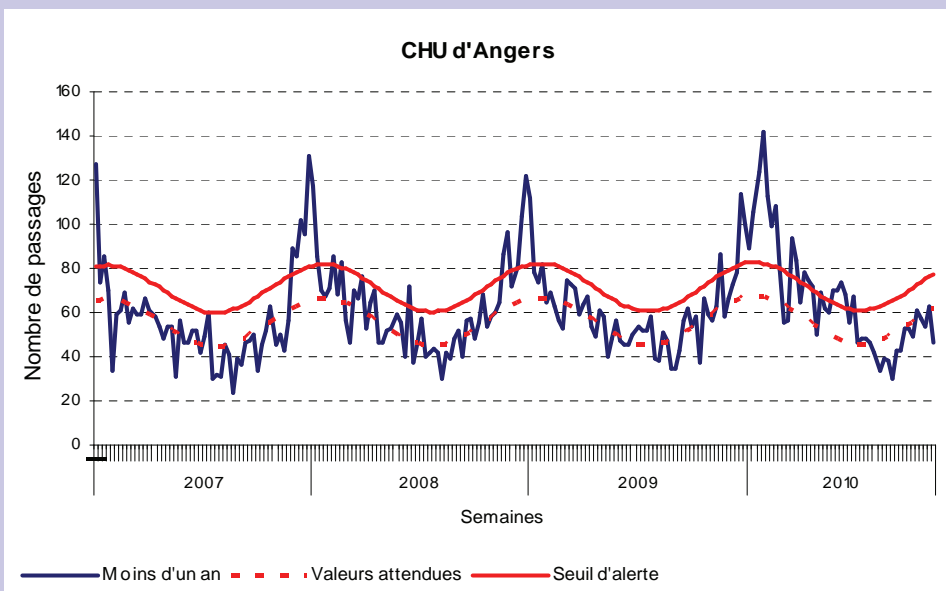
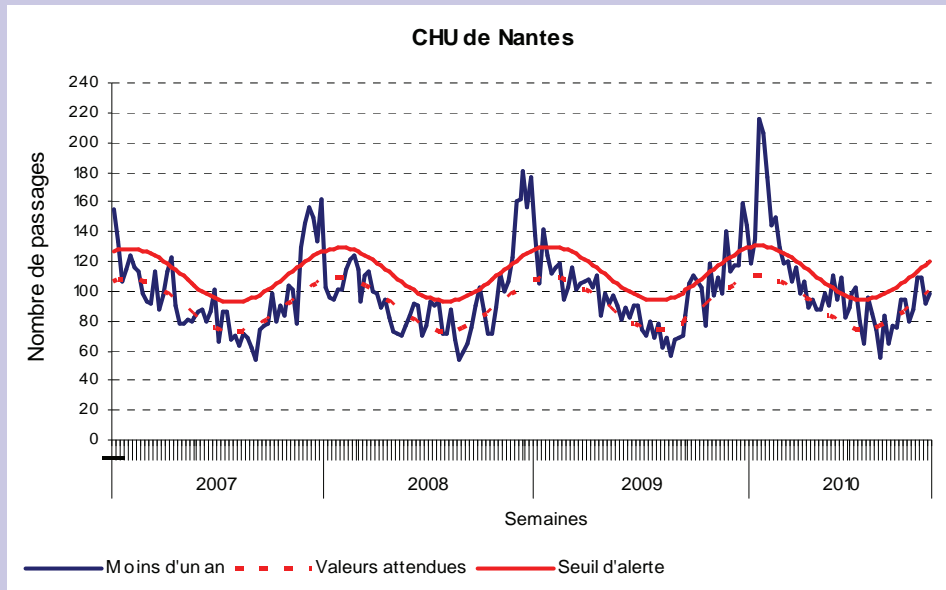
Semaines 1/2007 à 45/2010



Source : serveur de l'ARH

Nombre hebdomadaire de passages d'enfants de moins d'un an.

Semaines 1/2007 à 45/2010

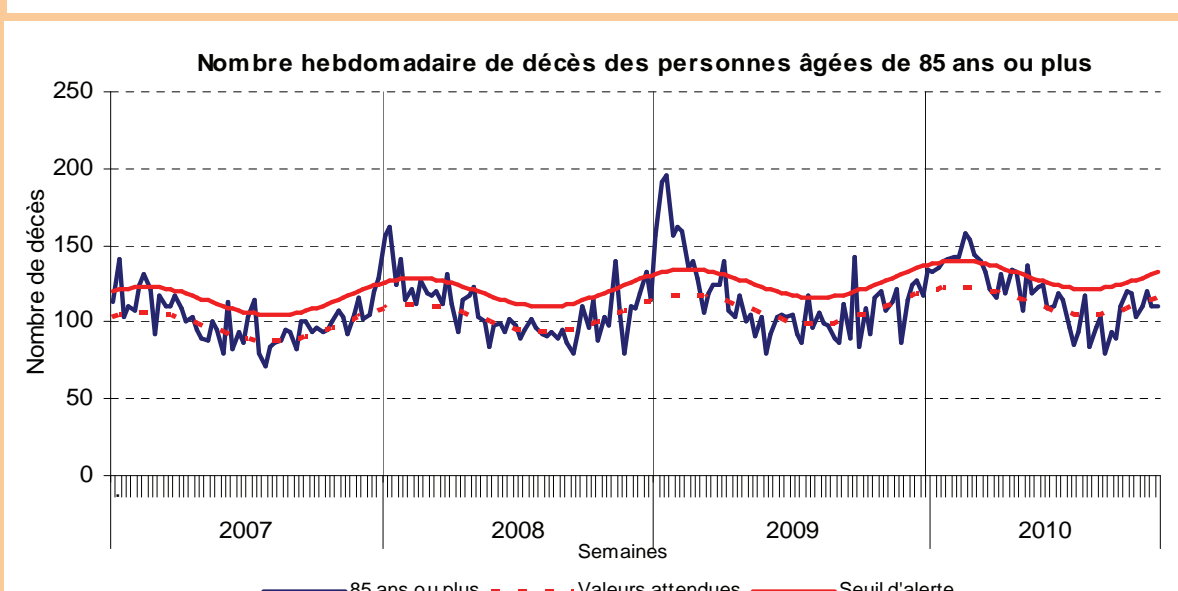
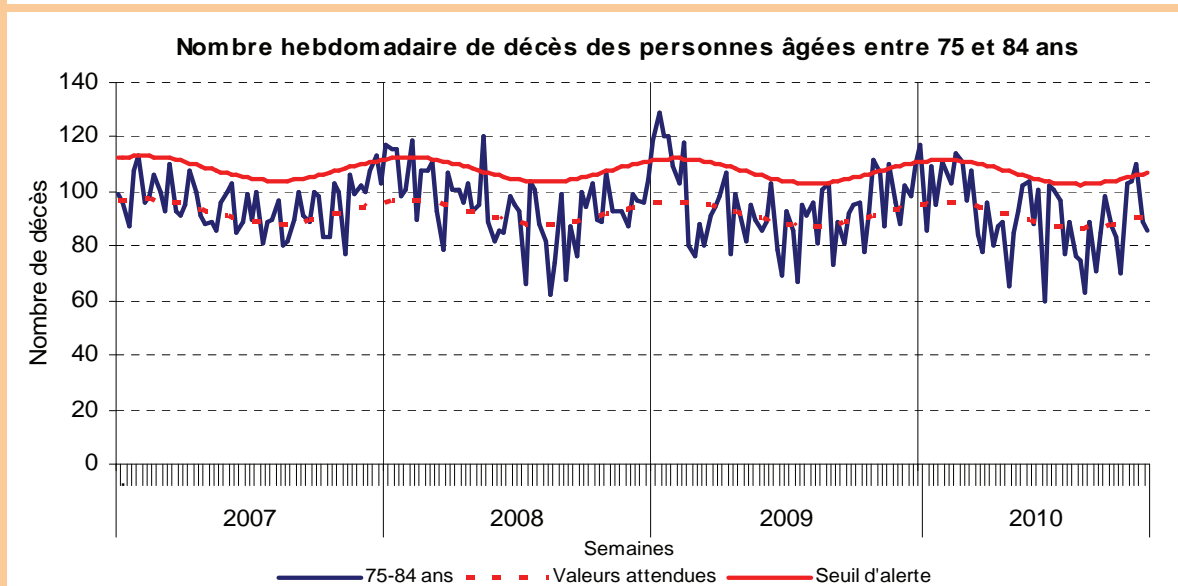
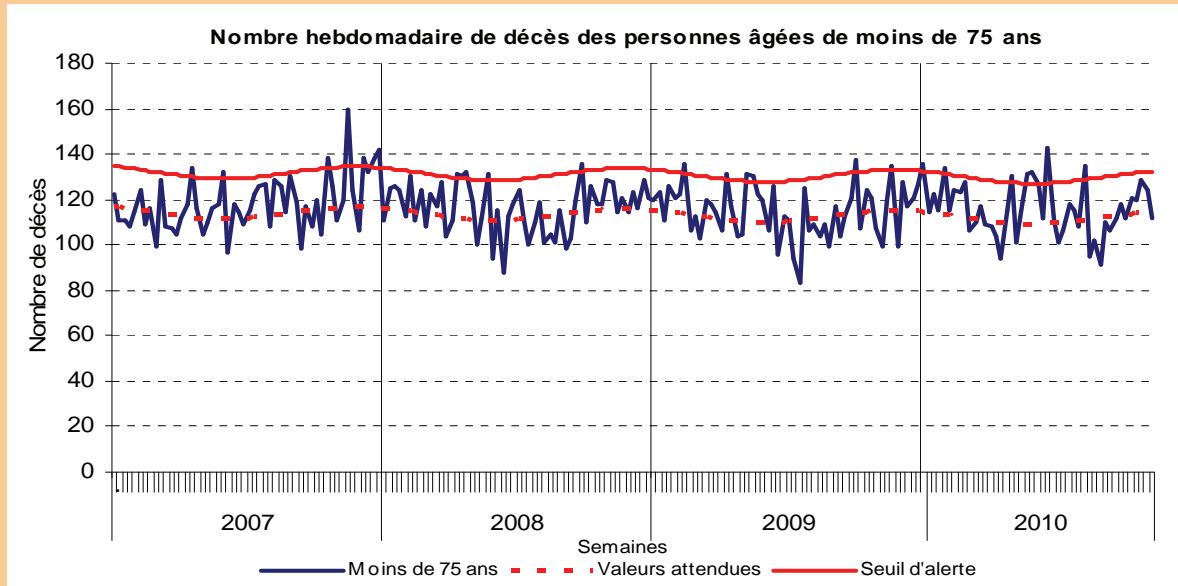


| Décès toutes causes enregistrés dans 21 communes sentinelles de la région |

Source : INSEE / InVS

Les décès sont intégrés jusqu'à la semaine N-2 du fait des délais d'enregistrement. En effet, les données de la semaine dernière ne sont pas totalement exhaustives le jour de la diffusion du bulletin.

Semaines 1/2007 à 44/2010



Dans la région :

• Bulletin REPHY (Réseau de surveillance du phytoplancton et des phycotoxines), secteur Loire-Atlantique, au 1011/2010 : En raison des conditions météorologiques régnant sur le secteur des Pays de la Loire, il n'a pas été possible de récupérer d'échantillon, de ce fait il n'y a pas de résultats communiqués cette semaine.

• Le Point Epidémio - Surveillance épidémiologique dans les Pays de la Loire : http://www.invs.sante.fr/display/?doc=regions/cire_publications_pays_de_la_loire.htm

En France :

• Bulletin hebdomadaire de surveillance de la grippe saisonnière (BHG) de l'InVS : http://www.invs.sante.fr/display/?doc=surveillance/grippe_dossier

• Situation épidémiologique en France métropolitaine, Réseau Sentinelles : <http://www.sentiweb.org/>

• Bulletin national d'information du système de veille sanitaire SOS Médecins : <http://www.invs.sante.fr/surveillance/urgences/>

• Situation épidémiologique de la bronchiolite en France métropolitaine, Point de l'InVS: <http://www.invs.sante.fr/surveillance/bronchiolite/default.htm>

Dans le monde :

• Bulletin hebdomadaire international (BHI) de l'InVS : <http://www.invs.sante.fr/international/>

| Méthode d'analyse des données |

Pour chaque série, un seuil d'alerte hebdomadaire a été déterminé par l'intervalle de confiance unilatéral à 95% d'un modèle de régression périodique. Le dépassement du seuil pendant deux semaines consécutives est considéré comme un signal statistique.

La méthodologie détaillée et les bilans de surveillance hivernale sont disponibles sur les liens suivants :

• Hiver 2007-08 : http://www.invs.sante.fr/publications/2008/surveillance_hivernale_paysdelaloire/surveillance_hivernale_paysdelaloire.pdf

• Hiver 2008-09 : http://www.invs.sante.fr/publications/bvs/pays_de_la_loire/2009/BVS_PDL_2009_02.pdf

| Partenaires de la surveillance |

Nous tenons à remercier les partenaires de la surveillance :

- le laboratoire de virologie du CHU de Nantes (Dr M. Coste-Burel, A. Moreau-Klein, C. Mollat)
- le laboratoire de virologie du CHU d'Angers (Dr A. Ducancelle, Dr H. Le Guillou-Guillemette)
- l'Institut de veille sanitaire (InVS)
- l'Institut national de la statistique et des études économiques (Insee)
- le réseau Sentinelles
- le réseau Grog / Union régionale des médecins libéraux (URML) des Pays de la Loire (Dr Thomas Hérault, Dr Eric Dorel, Marie Fontaine)
- le réseau RePHY (Réseau de surveillance du phytoplancton et des phycotoxines)
- les deux associations SOS Médecins de la région (Nantes et Saint-Nazaire)
- Météo France.



Le point épidémio

Etablissements hospitaliers sentinelles :

CHU de Nantes
CH de Saint-Nazaire
CHU d'Angers
CH de Cholet
CHD de La Roche-sur-Yon
CH du Mans
CH de Laval

Mairies sentinelles :

Nantes
Saint-Nazaire
Châteaubriant
Saint-Herblain
Guérande
Ancenis
Angers
Cholet
Saumur
Saint-Barthélemy-d'Anjou
Laval
Mayenne
Château-Gontier
Le Mans
Château-du-Loir
La Roche-sur-Yon
Montaigu
Les Sables-d'Olonne
Challans
Luçon
Fontenay-le-Comte

Directrice de la publication :

Dr Françoise Weber,
directrice générale de l'InVS

Comité de rédaction :

Dr Bruno Hubert
Noémie Fortin
Nicole Robreau
Dr Ronan Ollivier
Nezha Leftah-Marie
Delphine Barataud
Emmanuel Belchior
Pascaline Loury

Diffusion

Cire des Pays de la Loire
MAN - 6 rue René Viviani - BP 86218
44262 NANTES CEDEX 2
Tél : 02.40.12.87.96
Fax : 02.40.12.80.90
Email : ARS-PDL-CIRE@ars.sante.fr
<http://www.invs.sante.fr>