

Surveillance épidémiologique dans les Pays de la Loire

Numéro 2010/49 - Semaine 49 du 06 au 12 décembre 2010

Point de situation régionale au 15 décembre 2010

Grippe

Médecine ambulatoire : les divers indicateurs de recours aux soins de ville pour grippe sont faibles. Deux virus grippaux (H1N1 et H3N2) ont été isolés par le Grog/URML en semaines 48 et 49.

Laboratoires des CHU de Nantes et d'Angers : aucun virus de la grippe n'a été isolé par les deux CHU de la région de la semaine 40 à la semaine 49 (*données non disponibles pour le CHU d'Angers en semaine 49*). Une grippe A vient d'être confirmée en semaine 50 chez un patient hospitalisé dans le service de réanimation du CHU de Nantes.

Bronchiolites

SOS Médecins Nantes et Saint-Nazaire : la proportion de diagnostics de bronchiolite chez les enfants de moins de deux ans parmi les diagnostics codés reste stable.

Laboratoires des CHU de Nantes et d'Angers : les isollements de VRS sont en augmentation au CHU de Nantes. Des métapneumovirus, également responsables de bronchiolite, sont isolés par le CHU de Nantes depuis deux semaines. *Données non disponibles pour le CHU d'Angers en semaine 49.*

Enfants âgés de moins de un an

Passages aux urgences des enfants de moins d'un an : le nombre de passages dans les 7 CH sentinelles de la région est bien en-dessous du seuil d'alerte en semaine 49. Seul le nombre de passages au CHU de Nantes est au-dessus du seuil d'alerte depuis deux semaines en raison du début de l'épidémie de bronchiolite.

Personnes âgées

Passages aux urgences des personnes de plus de 75 ans : le nombre de passages dans les 7 CH sentinelles de la région est au-dessus du seuil d'alerte pour la première semaine, en raison d'une forte augmentation des passages aux CH de Nantes et du Mans. Des infections respiratoires basses et des décompensations cardiaques parmi ces patients ont été rapportées par les urgentistes.

Mortalité chez les personnes âgées : le nombre de décès des personnes âgées est en-dessous du seuil d'alerte en semaine 48.

Poursuite de l'épidémie de bronchiolite avec un impact significatif sur les passages aux urgences du CHU Nantes
Augmentation des passages aux urgences des personnes âgées de plus de 75 ans qui demande à être confirmée la semaine prochaine

Indicateurs suivis :

Syndromes grippaux en médecine ambulatoire :

- les consultations pour grippe clinique chez les médecins des réseaux Grog / URML des Pays de la Loire et Sentinelles / Inserm
- les diagnostics de syndromes grippaux posés par SOS Médecins Nantes et Saint-Nazaire

• Les isollements de virus respiratoires réalisés par les laboratoires de virologie du CHU de Nantes et du CHU d'Angers.

• Les bronchiolites vus par les médecins du réseau Grog / URML des Pays de la Loire.

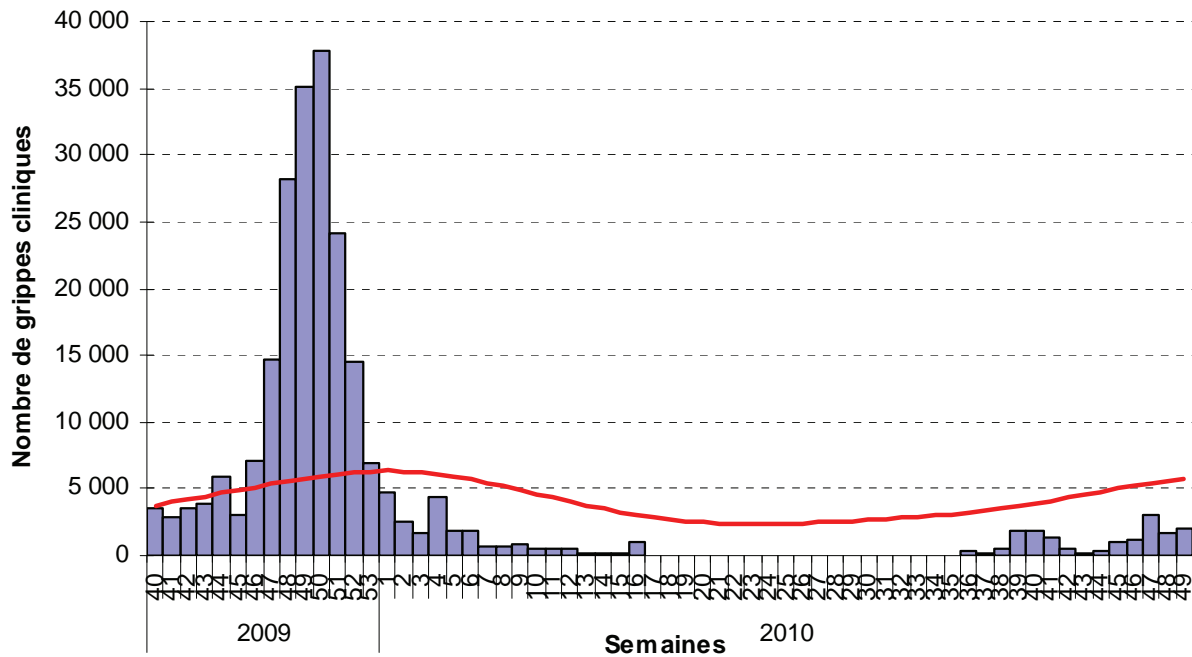
• A partir du serveur de l'ARH :
- les passages aux urgences dans 7 centres hospitaliers "sentinelles" pour les personnes âgées de 75 ans ou plus et les enfants de moins d'un an.

• La mortalité "toutes causes" à partir de l'enregistrement des décès par les services d'Etat-civil dans 21 communes sentinelles.

| Réseaux unifiés Grog / URML des Pays de la Loire et Sentinelles / Inserm |

Estimation du nombre hebdomadaire de gripes cliniques vues en consultation dans la région.

Semaines 40/2009 à 49/2010



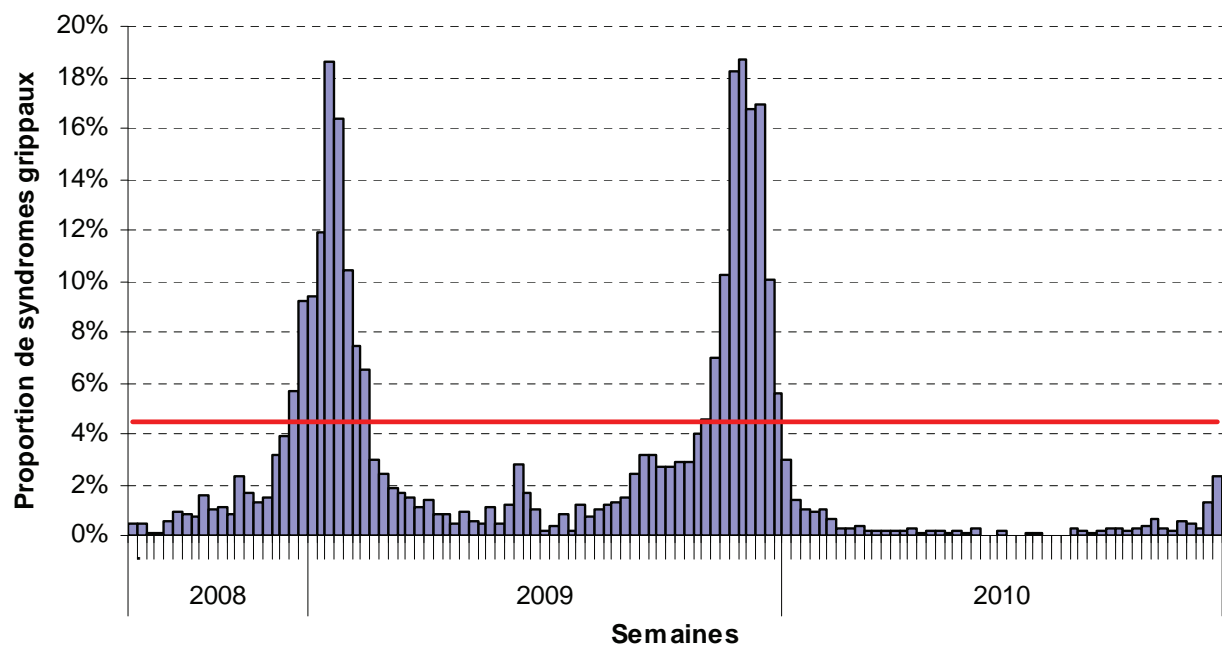
Source : réseaux unifiés Grog-URML et Sentinelles-Inserm

■ Nombre — Seuil d'alerte

| Associations SOS Médecins Nantes et Saint-Nazaire |

Proportion de syndromes grippaux parmi les diagnostics posés.

Semaines 33/2008 à 49/2010



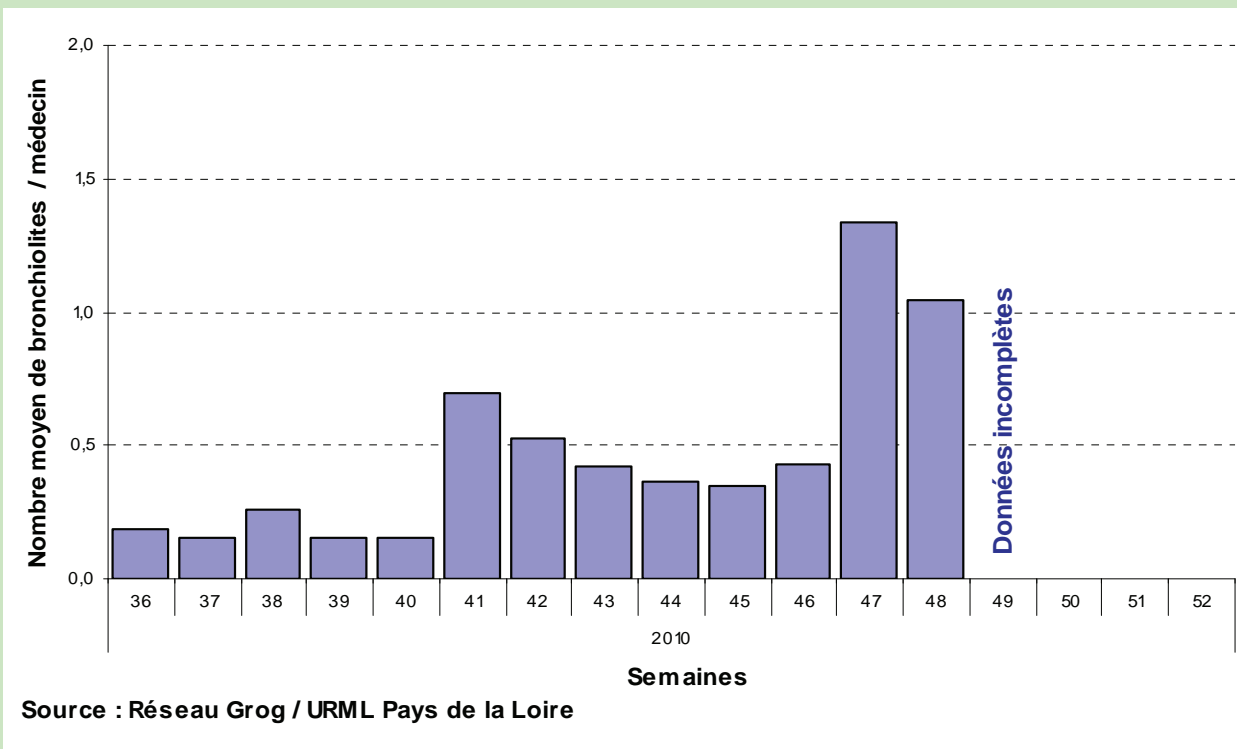
Source : SOS Médecins Nantes et Saint-Nazaire

■ % Grippe — Seuil d'alerte

| Grog / URML des Pays de la Loire |

Nombre moyen de bronchiolites par semaine et par médecin

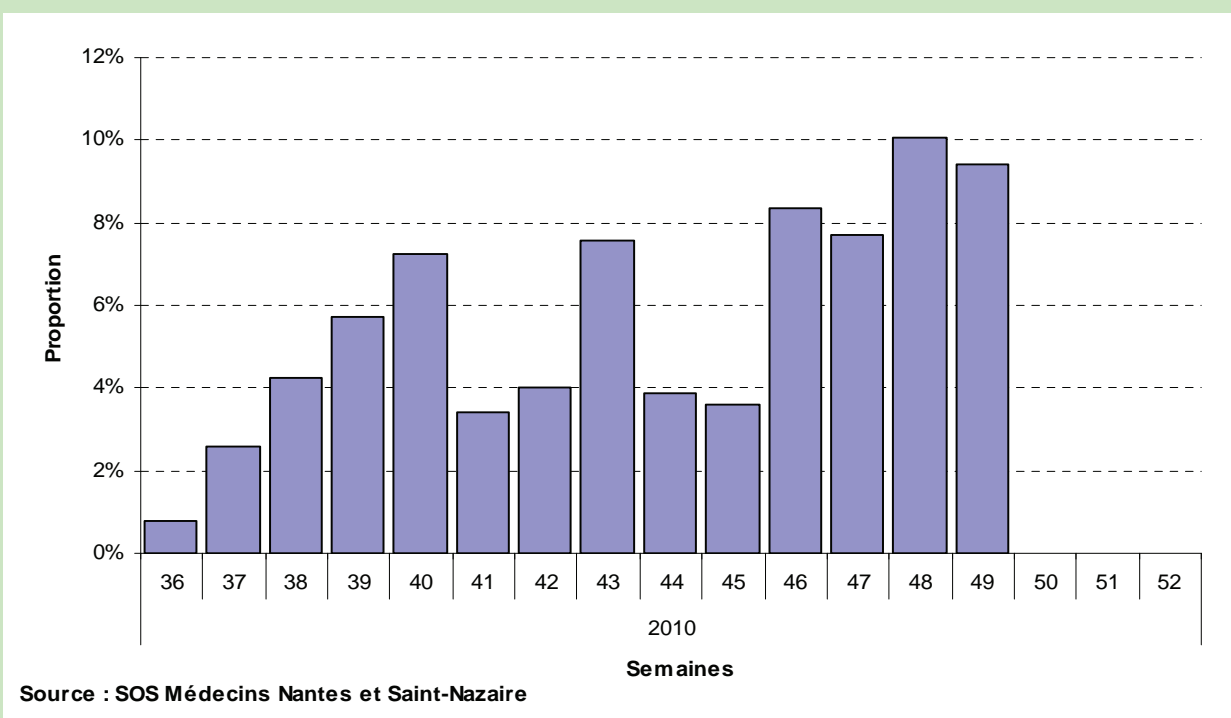
Semaines 36/2009 à 49/2010



| Associations SOS Médecins Nantes et Saint-Nazaire |

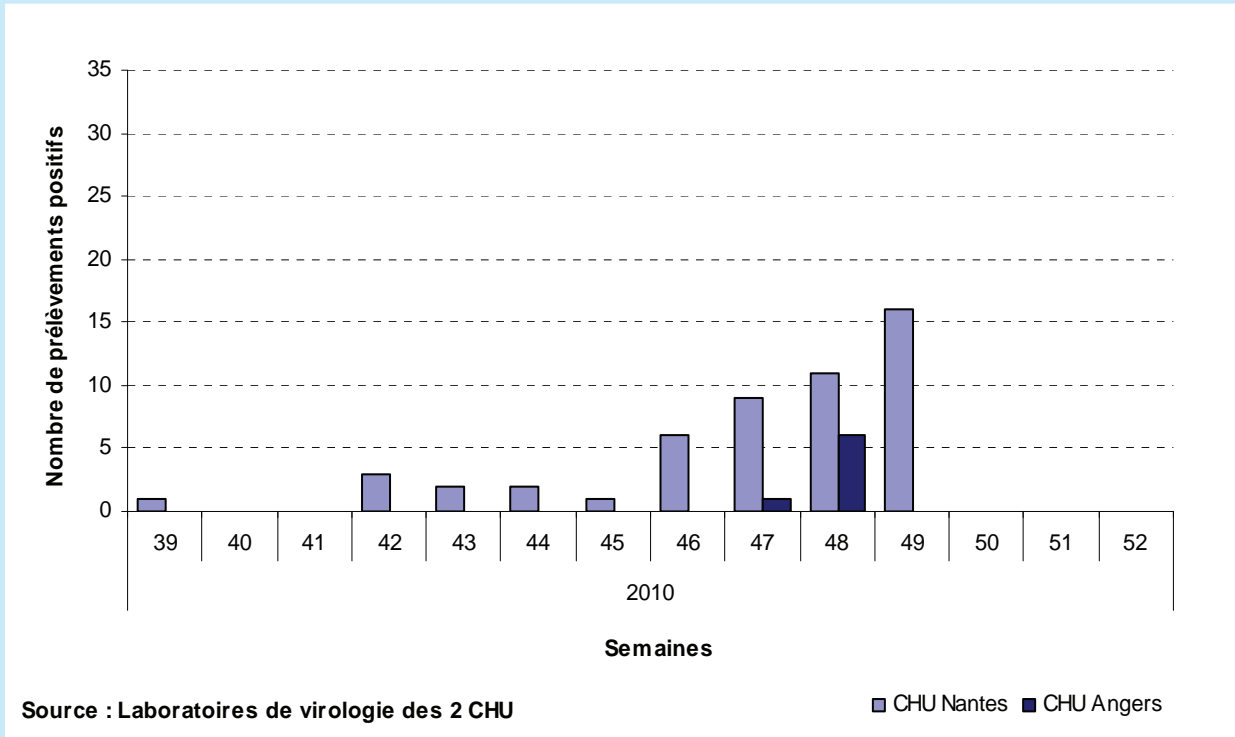
Proportion de diagnostics de bronchiolite chez les enfants de moins de deux ans parmi les diagnostics codés

Semaines 36/2009 à 49/2010



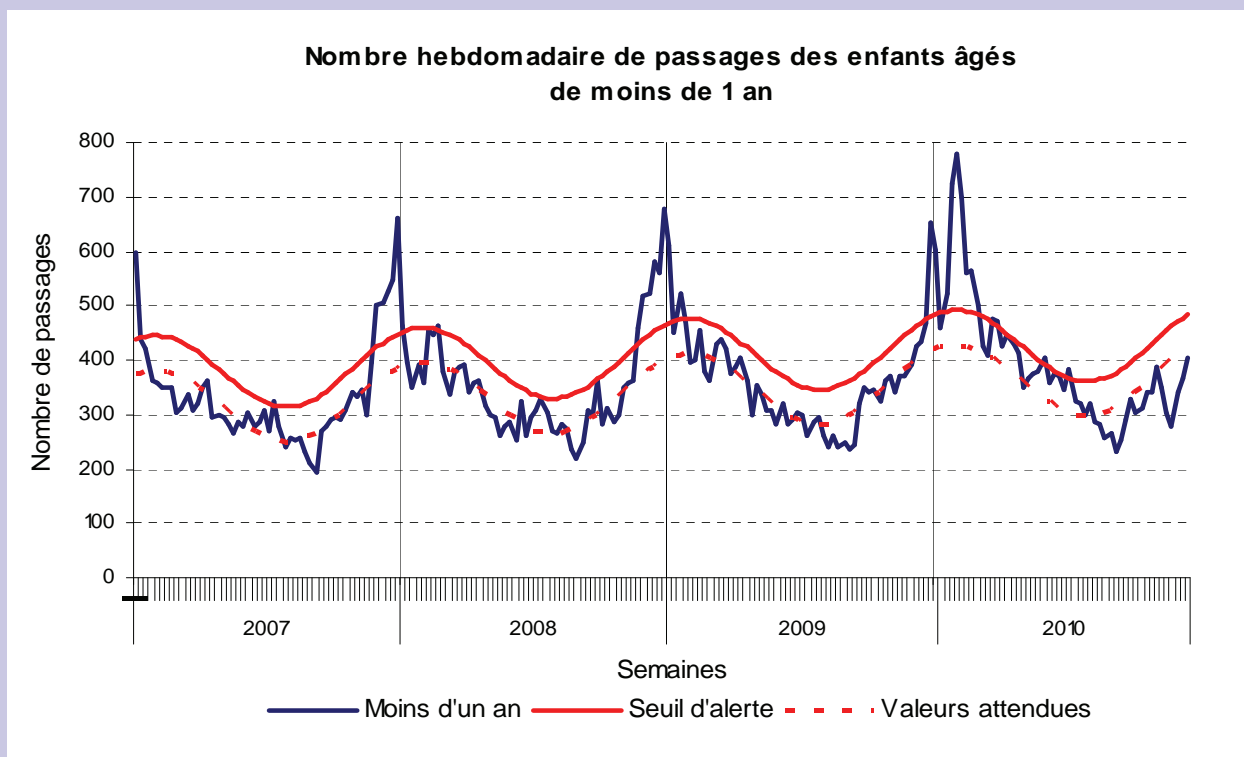
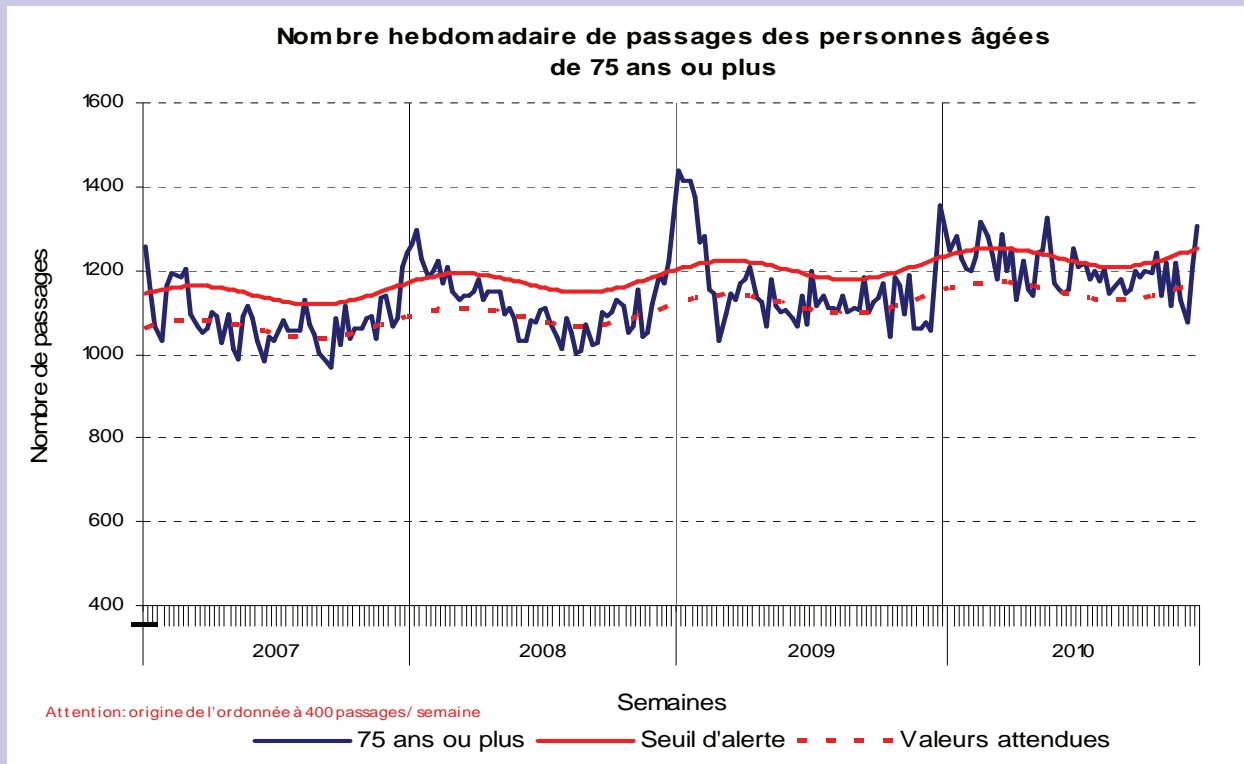
Nombre hebdomadaire de VRS isolés aux CHU de Nantes (majoritairement en pédiatrie) et d'Angers.

Semaines 39/2009 à 49/2010 (données non disponibles pour le CHU d'Angers en semaine 49)



Source : serveur régional de veille et d'alerte (serveur Ardah)

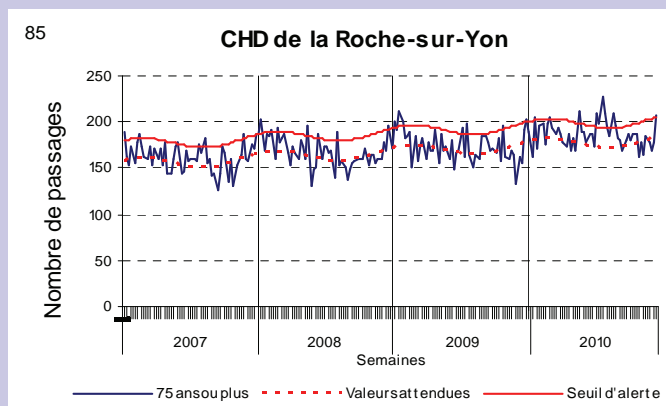
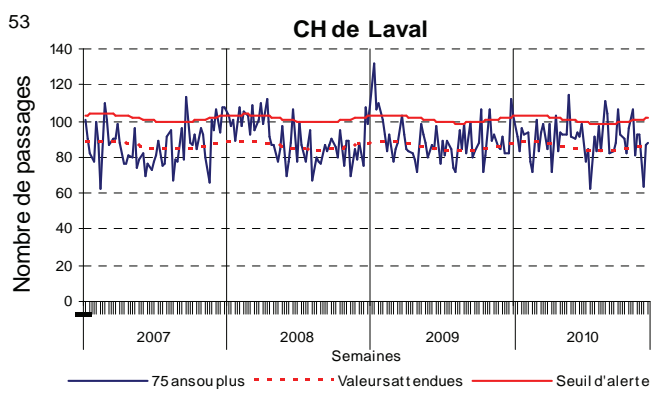
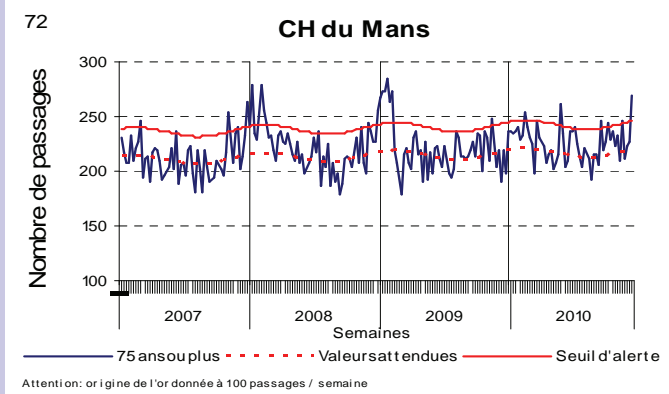
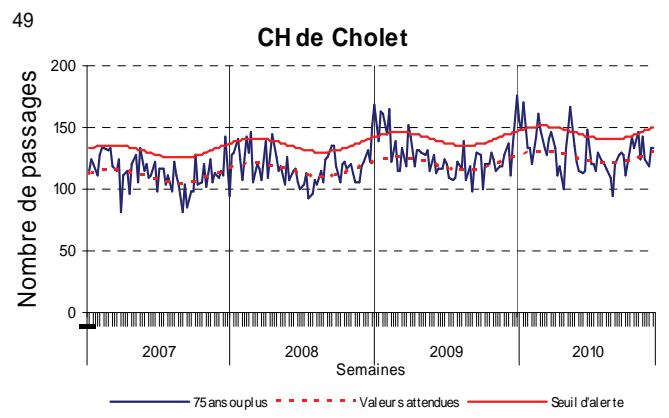
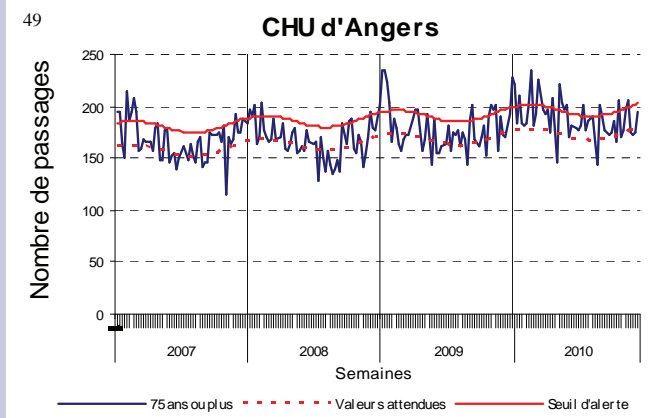
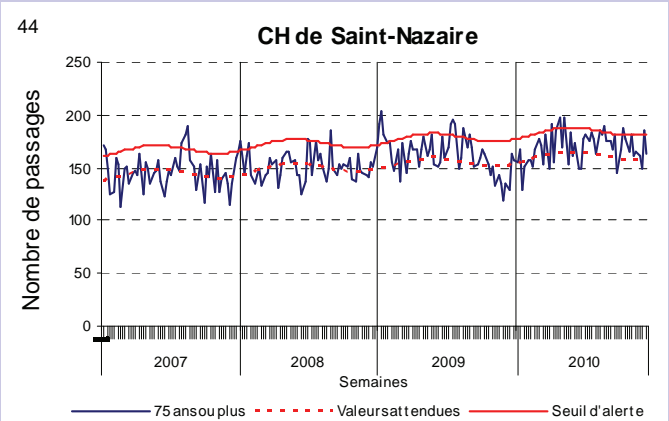
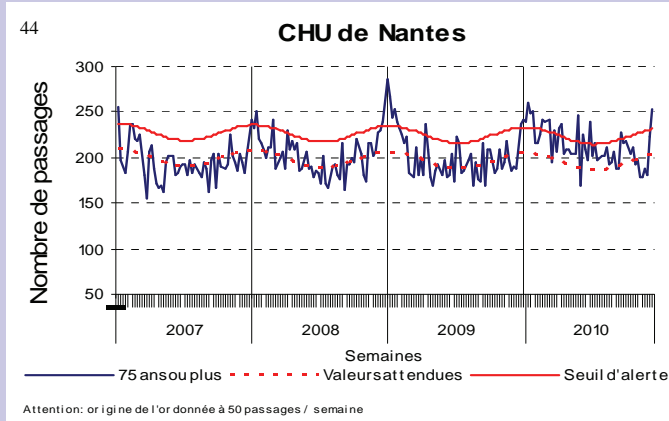
Semaines 1/2007 à 49/2010



Source : serveur régional de veille et d'alerte (serveur Ardah)

Nombre hebdomadaire de passages de personnes âgées de 75 ans ou plus.

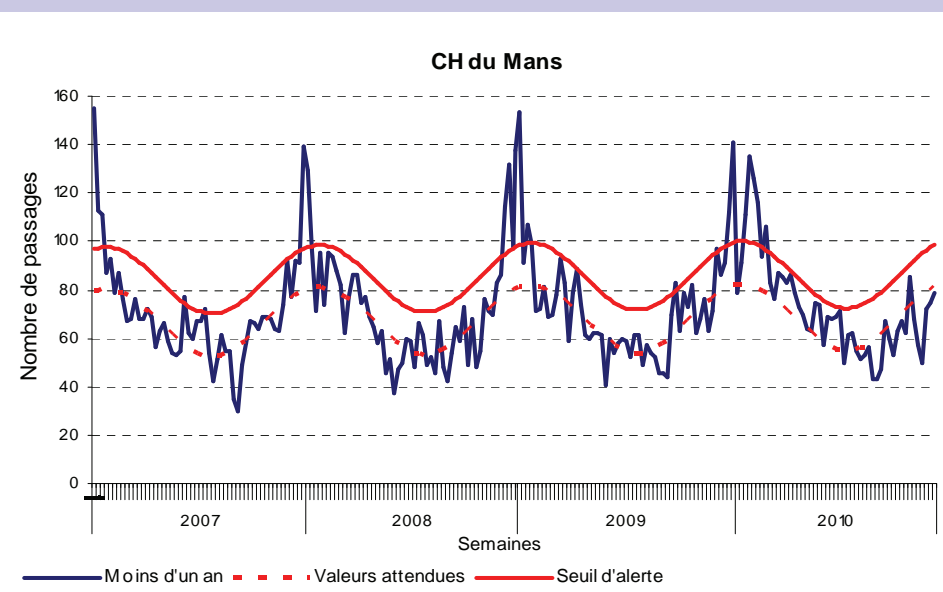
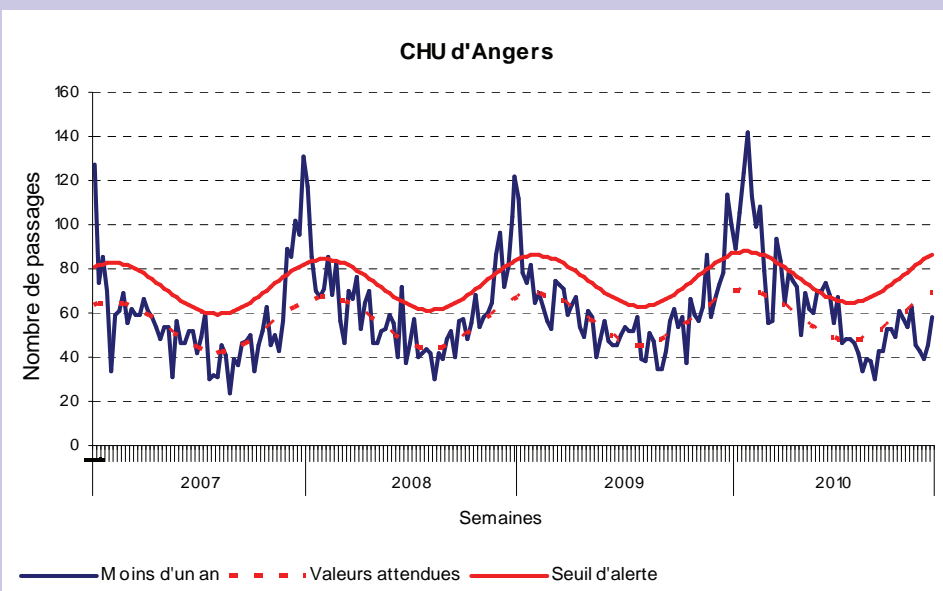
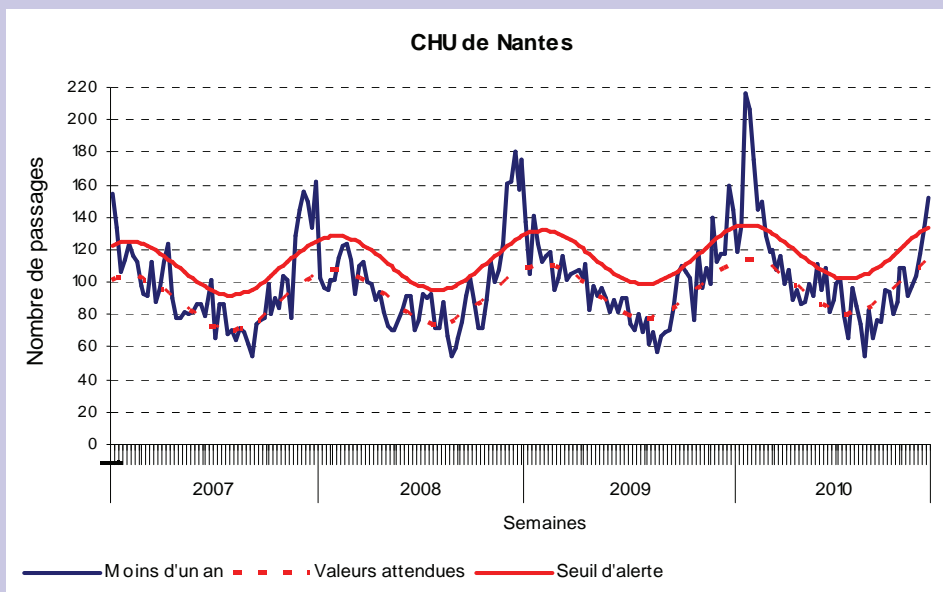
Semaines 1/2007 à 49/2010



Source : serveur régional de veille et d'alerte (serveur Ardah)

Nombre hebdomadaire de passages d'enfants de moins d'un an.

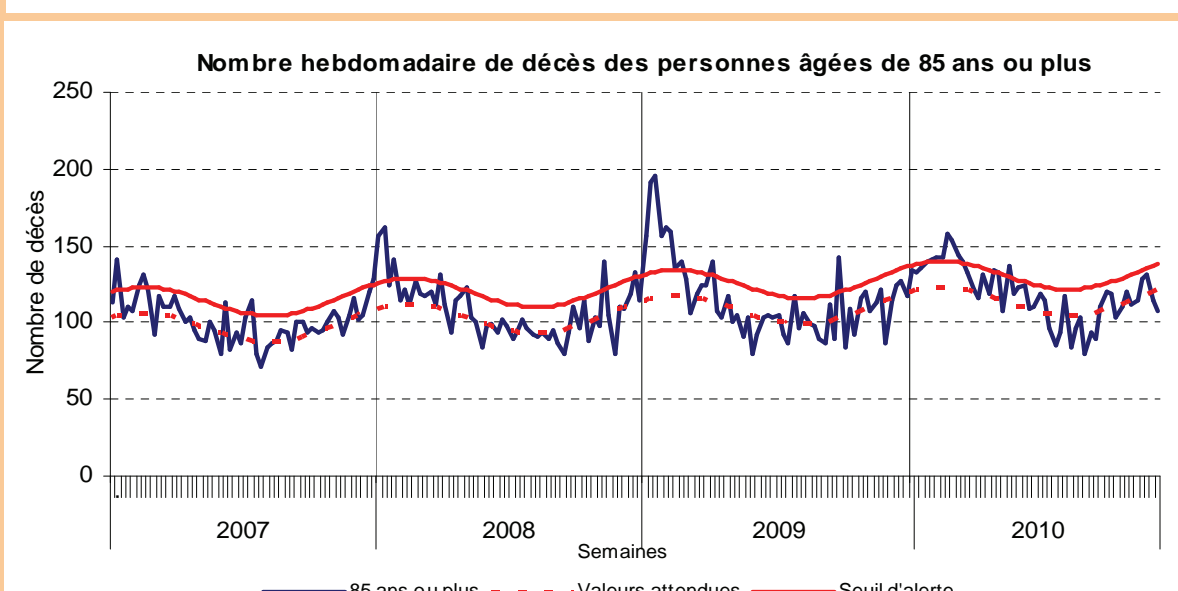
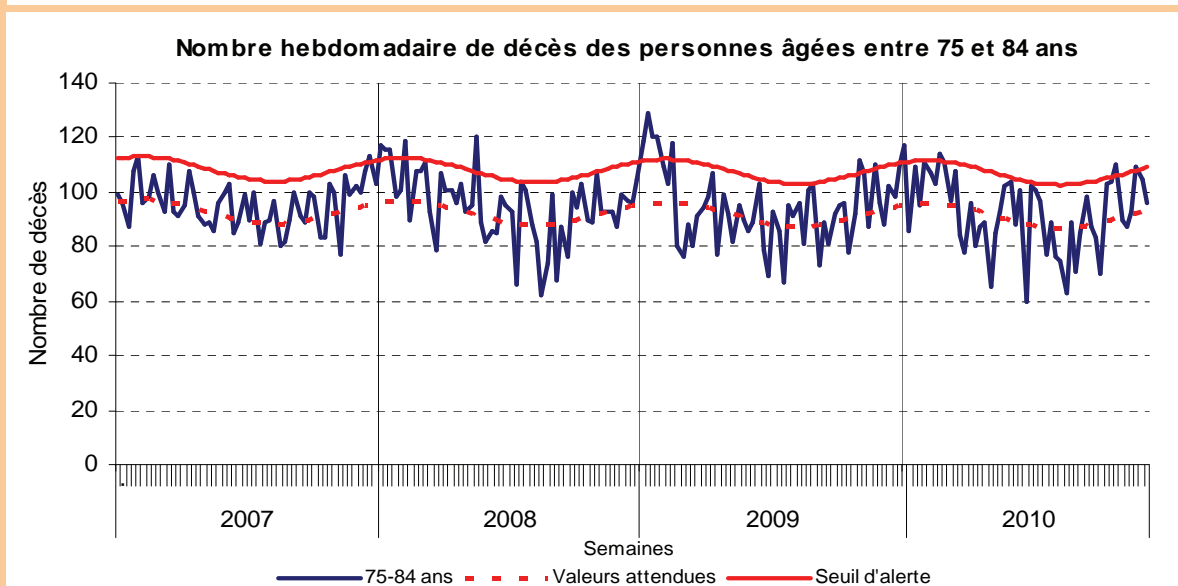
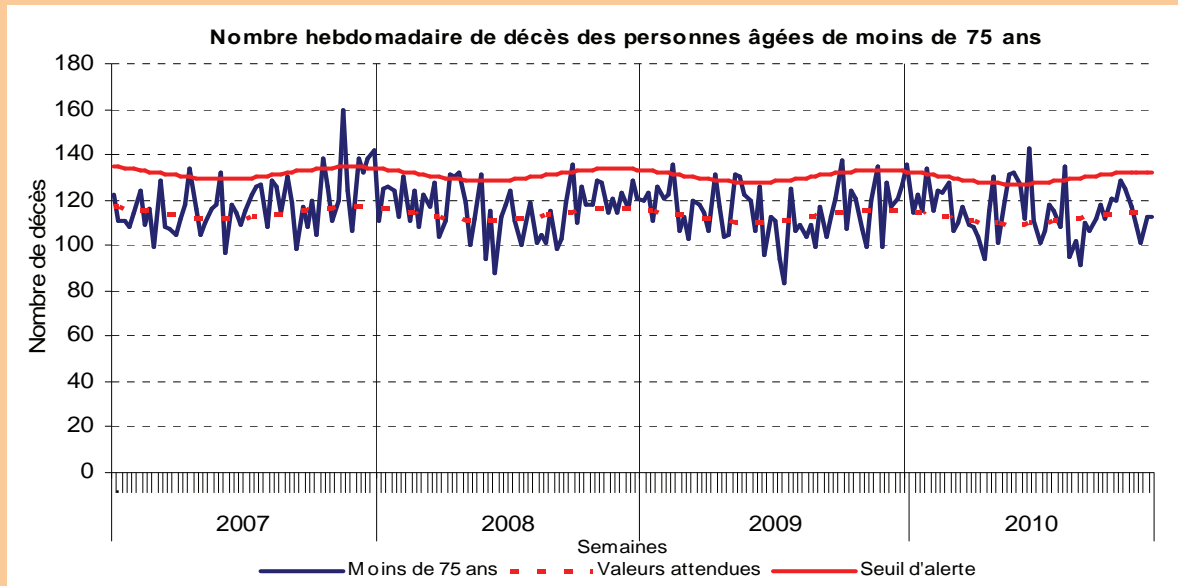
Semaines 1/2007 à 49/2010



Source : INSEE / InVS

Les décès sont intégrés jusqu'à la semaine N-2 du fait des délais d'enregistrement. En effet, les données de la semaine dernière ne sont pas totalement exhaustives le jour de la diffusion du bulletin.

Semaines 1/2007 à 48/2010



Dans la région :

• Bulletin REPHY (Réseau de surveillance du phytoplancton et des phycotoxines), secteur Loire-Atlantique, au 09/12/2010 : Test positif aux toxines amnésiantes (ASP) pour les coquilles Saint-Jacques dans la Baie de Vilaine (seuil dépassé).

• Le Point Epidémio - Surveillance épidémiologique dans les Pays de la Loire :

http://www.invs.sante.fr/regions/cire_publications_pays_de_la_loire.htm#1
<http://www.ars.paysdelaloire.sante.fr/La-Cire-Pays-de-la-Loire.102179.0.html>

En France :

• Bulletin hebdomadaire de surveillance de la grippe saisonnière (BHG) de l'InVS :
http://www.invs.sante.fr/display/?doc=surveillance/grippe_dossier

• Situation épidémiologique en France métropolitaine, Réseau Sentinelles :
<http://www.sentiweb.org/>

• Bulletin national d'information du système de veille sanitaire SOS Médecins :
<http://www.invs.sante.fr/surveillance/urgences/>

• Situation épidémiologique de la bronchiolite en France métropolitaine, Point de l'InVS: <http://www.invs.sante.fr/surveillance/bronchiolite/default.htm>

Dans le monde :

• Bulletin hebdomadaire international (BHI) de l'InVS :
<http://www.invs.sante.fr/international/>

| Méthode d'analyse des données |

Pour chaque série, un seuil d'alerte hebdomadaire a été déterminé par l'intervalle de confiance unilatéral à 95% d'un modèle de régression périodique. Le dépassement du seuil pendant deux semaines consécutives est considéré comme un signal statistique.

La méthodologie détaillée et les bilans de surveillance hivernale sont disponibles sur les liens suivants :

• Hiver 2007-08 : http://www.invs.sante.fr/publications/2008/surveillance_hivernale_paysdelaloire/surveillance_hivernale_paysdelaloire.pdf

• Hiver 2008-09 :
http://www.invs.sante.fr/publications/bvs/pays_de_la_loire/2009/BVS_PDL_2009_02.pdf

| Partenaires de la surveillance |

Nous tenons à remercier les partenaires de la surveillance :

- le laboratoire de virologie du CHU de Nantes (Dr M. Coste-Burel, A. Moreau-Klein, C. Mollat)
- le laboratoire de virologie du CHU d'Angers (Dr A. Ducancelle, Dr H. Le Guillou-Guillemette)
- l'Institut de veille sanitaire (InVS)
- l'Institut national de la statistique et des études économiques (Insee)
- le réseau Sentinelles
- le réseau Grog / Union régionale des médecins libéraux (URML) des Pays de la Loire (Dr Thomas Héroult, Dr Eric Dorel, Marie Fontaine)
- le réseau RePHY (Réseau de surveillance du phytoplancton et des phycotoxines)
- les deux associations SOS Médecins de la région (Nantes et Saint-Nazaire)
- Météo France.



Le point épidémio

Etablissements hospitaliers sentinelles :

CHU de Nantes
CH de Saint-Nazaire
CHU d'Angers
CH de Cholet
CHD de La Roche-sur-Yon
CH du Mans
CH de Laval

Mairies sentinelles :

Nantes
Saint-Nazaire
Châteaubriant
Saint-Herblain
Guérande
Ancenis
Angers
Cholet
Saumur
Saint-Barthélemy-d'Anjou
Laval
Mayenne
Château-Gontier
Le Mans
Château-du-Loir
La Roche-sur-Yon
Montaigu
Les Sables-d'Olonne
Challans
Luçon
Fontenay-le-Comte

Directrice de la publication :

Dr Françoise Weber,
directrice générale de l'InVS

Comité de rédaction :

Dr Bruno Hubert
Noémie Fortin
Nicole Robreau
Dr Ronan Ollivier
Nezha Leftah-Marie
Delphine Barataud
Pascaline Loury

Diffusion

Cire des Pays de la Loire
MAN - 6 rue René Viviani - BP 86218
44262 NANTES CEDEX 2
Tél : 02.40.12.87.96
Fax : 02.40.12.80.90
Email : ARS-PDL-CIRE@ars.sante.fr
<http://www.invs.sante.fr>
<http://www.ars.paysdelaloire.sante.fr/La-Cire-Pays-de-la-Loire.102179.0.html>