

Situation du paludisme sur l'ensemble de la Guyane

Le nombre hebdomadaire d'accès palustres n'a cessé d'augmenter depuis le début du mois d'octobre, variant entre 19 et 46 (Figure 1). Cette augmentation concerne les données issues des Laboratoires d'Analyses et de Biologie Médicale (LABM) et des Centres Délocalisés de Prévention et de Soins (CDPS).

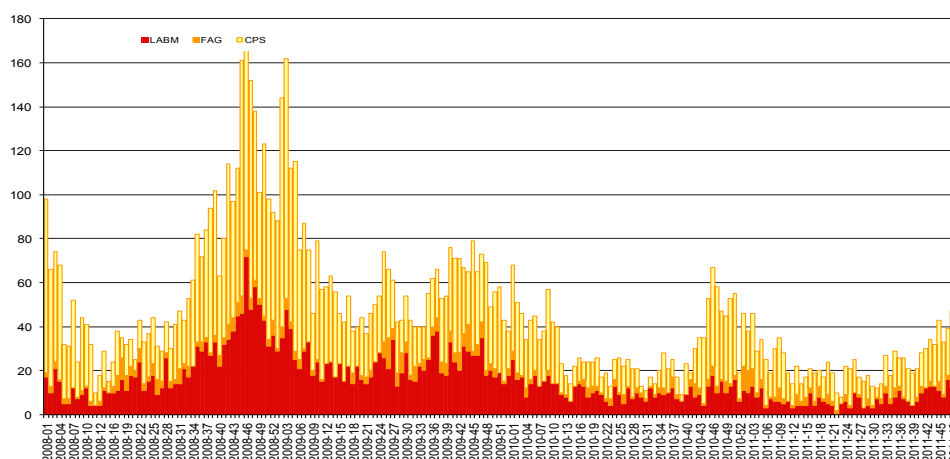
Au cours des trois derniers mois (S2011-38 à S2011-49) :

- les données des CDPS indiquaient que 31% des accès (n=265) étaient dus à *P. falciparum* ;

- les données des LABM (n=123) indiquaient que 46% des accès étaient dus à *P. falciparum*, les autres accès étant dus à *P. vivax* (59%) ;
- les données des Forces Armées de Guyane (n=16) indiquaient que 19% des accès étaient dus à *P. falciparum*, les autres accès étant dus à *P. vivax* (81%).

| Figure 1 |

Surveillance hebdomadaire du nombre d'accès palustres biologiquement confirmés recensés par les CDPS, les laboratoires de ville et hospitaliers, et les Forces armées sur le littoral guyanais, janvier 2008 à décembre 2011 (S2011-49) - Weekly number of biologically cases of malaria, French Guiana, January 2008—December 2011



Situation du paludisme sur le littoral

Dans la zone Ouest du littoral

Huit accès ont été enregistrés dans la zone Ouest du littoral entre la mi-septembre (S2011-38) et début décembre (2011-49). Parmi ces accès, 63% étaient dus à *P. falciparum* et 37% étaient dus à *P. vivax*. La moitié de ces accès concernaient des personnes résidant à Saint-Laurent et l'autre moitié des personnes résidant à Mana.

Dans la zone de Kourou-Sinnamary-Macouria-Tonnegrande

L'activité liée au paludisme dans cette zone était plus soutenue au cours du dernier trimestre qu'au cours du précédent avec un nombre hebdomadaire d'accès palustres compris entre 0 et 7. De mi-septembre à début décembre, 37 accès ont été recensés dans cette zone. Parmi ces accès, 62% étaient dus à *P. vivax* et 38% étaient

dus à *P. falciparum*. Ces accès concernaient essentiellement des habitants de Kourou (n=23), puis de Macouria (n=10), de Sinnamary (n=2), d'Iracoubo (n=1) et de Montsinerny (n=1).

Sur l'île de Cayenne

Le nombre hebdomadaire d'accès palustres enregistrés entre mi-septembre et début décembre est resté bas compris entre 3 et 9 (n=61). Parmi ces 61 accès, 61% étaient dus à *P. vivax*, 38% à *P. falciparum* et 1% était dus à une forme mixte (association *P. vivax* et *P. falciparum*).

Il s'agissait de personnes résidant à Cayenne (42%), à Rémire-Montjoly (38%) et à Matoury (20%).

Enquêtes du SDD

Les enquêtes des mois de septembre, octobre et novembre n'ont pas révélé de nouveaux lieux de contamination.

Situation du paludisme sur le Maroni

Sur le bas et le moyen Maroni

Depuis mi-septembre, 1 seul accès palustre a été enregistré. Il s'agit d'un accès dû à un autre plasmodium que *P. falciparum* diagnostiqué par le CDPS de Grand Santi chez un orpailleur.

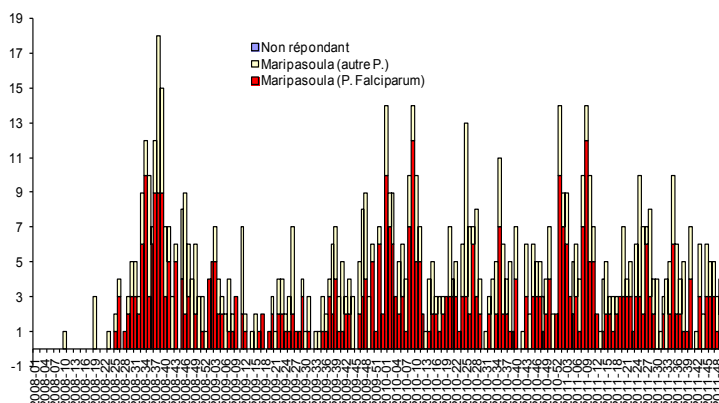
Sur le haut Maroni

Au cours de la période, le CDPS de Papaïchton a signalé 3 accès palustre dus à un autre plasmodium que *P. falciparum* diagnostiqués chez des orpailleurs.

Le nombre hebdomadaire d'accès palustres signalés par le CDPS de Maripasoula est resté stable sur la période, variant entre 1 et 7, (Figure 2). Sur les 45 accès signalés depuis mi-septembre, 47% étaient dus à *P. falciparum*. Le CDPS n'a pas signalé de cas contaminés dans le bourg de Maripasoula.

| Figure 2 |

Surveillance hebdomadaire du nombre d'accès palustres biologiquement confirmés, Maripasoula, janvier 2008 à décembre 2011 (S2011-49) - Weekly number of biologically confirmed cases of malaria, Maripasoula, January 2008—December 2011



Situation du paludisme dans les communes de l'Intérieur

A Saül

Entre mi-septembre et début décembre, 3 accès palustres dont 2 dus à *P. falciparum* ont été enregistrés.

A Saint Elie

Un accès palustre dû à *P. falciparum* a été enregistré début décembre (S2011-48). C'est le seul de l'année.

Situation du paludisme dans les communes de l'Intérieur Est

A Régina

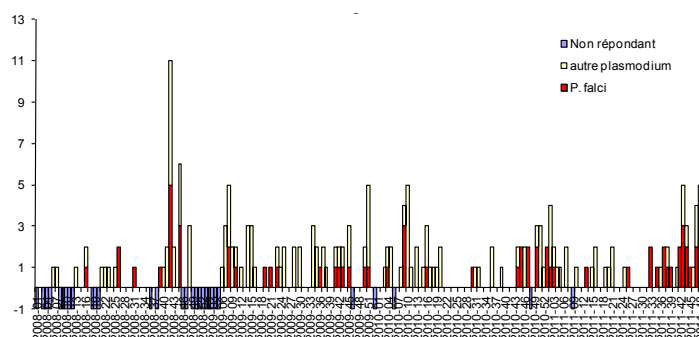
L'activité liée au paludisme s'est intensifiée fin octobre (Figure 3). Entre mi-septembre et début décembre, le CDPS de Régina a signalé 26 accès palustres dont la moitié est due à *P. falciparum*. Certains cas ne se sont pas déplacés hors du bourg signant une transmission active au sein du bourg.

A Cacao

Sur la période, 4 accès palustres dont 1 dû à *P. falciparum* ont été enregistrés par le CDPS de Cacao.

| Figure 3 |

Surveillance hebdomadaire du nombre d'accès palustres biologiquement confirmés, Régina, janvier 2008 à décembre 2011 (S2011-49) - Weekly number of biologically confirmed cases of malaria, Régina, January 2008—December 2011



Situation du paludisme sur l'Oyapock

A Saint Georges

L'augmentation de l'activité liée au paludisme observée début septembre (S2011-37) annonçait le début de la recrudescence annuelle habituellement observée à cette période à St Georges. Cette recrudescence est restée modérée et une diminution semble s'amorcer début décembre. Entre mi-septembre et début décembre, 153 accès palustres ont été enregistrés dont 21% dus à *P. falciparum* (Figure 4).

A Camopi

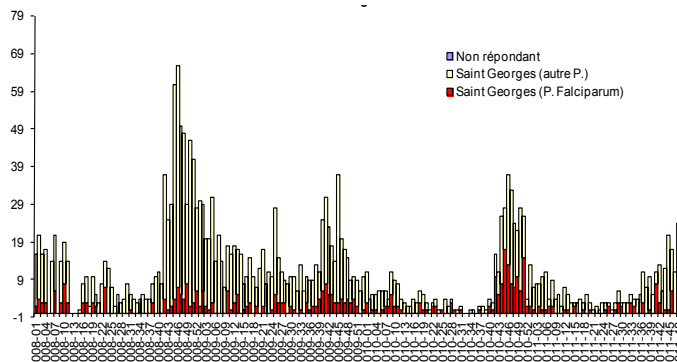
Au cours de la période, 12 accès palustres ont été diagnostiqués par le CDPS de Camopi dont la moitié était due à *P. falciparum*.

A Trois Sauts

Depuis mi-septembre, le CDPS de Trois Sauts n'a diagnostiqué aucun accès palustre.

| Figure 4 |

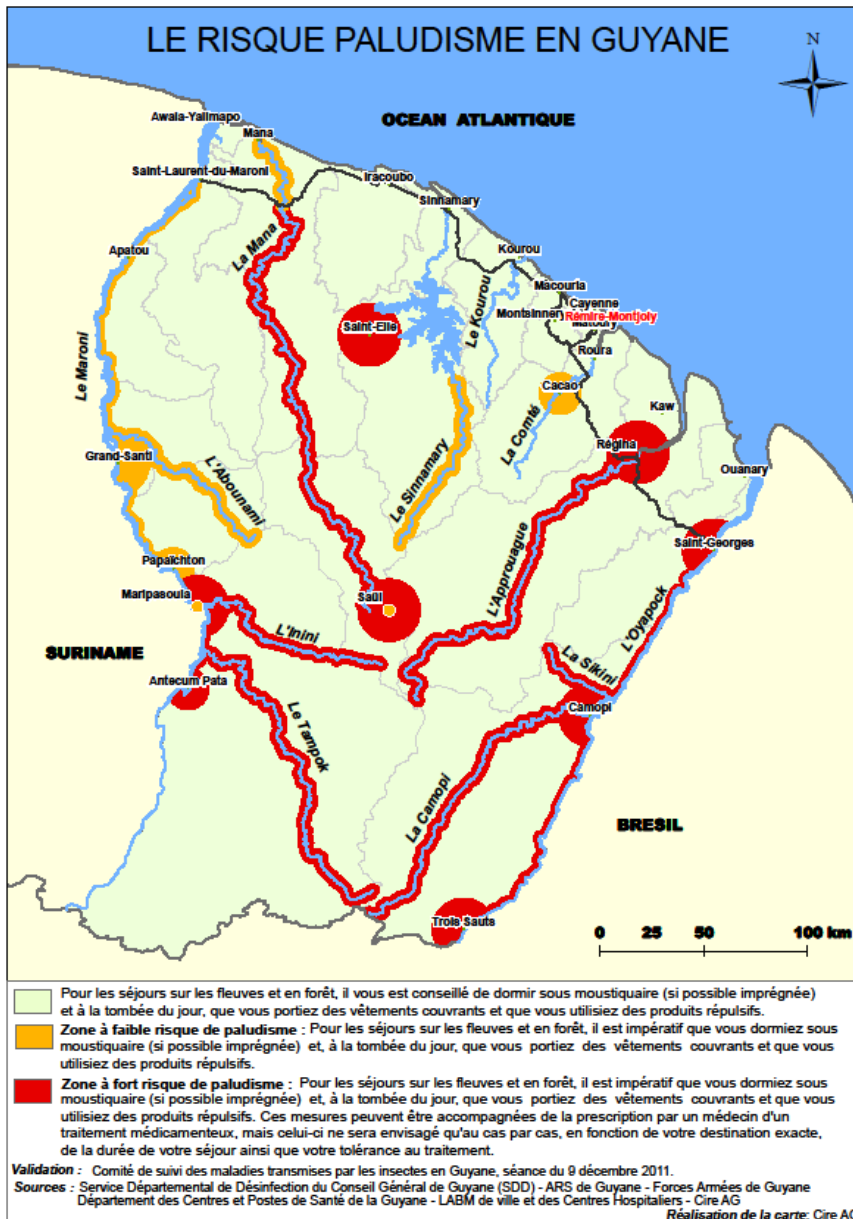
Surveillance hebdomadaire du nombre d'accès palustres biologiquement confirmés, Saint-Georges, janvier 2008 à décembre 2011 (S2011-49) - Weekly number of biologically confirmed cases of malaria, Saint Georges, January 2008—December 2011



Évolution spatiale

| Figure 4 |

Le risque de paludisme en Guyane - carte mise à jour le 9 décembre 2011 après validation par le Comité de suivi des maladies humaines transmises par les insectes - *The risk of malaria in French Guiana, card updated the 09/12/2011 after validation by the expert committee*



Quelques chiffres à retenir

De S2011-01 à S2011-49

Littoral

- Ile de Cayenne (Rémire, Cayenne, Matoury) : 254 accès dont 28% dus à *P. falciparum*
- Kourou, Macouria, Sinnamary, Montsinnery, Iracoubo : 64 accès dont 27% dus à *P. falciparum*
- Ouest guyanais (Saint Laurent, Awala, Mana) : 29 accès dont 59% dus à *P. falciparum*
- Est guyanais (Roura, Régina, Cacao) : 103 accès dont 31% dus à *P. falciparum*

Intérieur

- Saul: 10 accès dont 60% dus à *P. falciparum*
- Saint Elie: 1 accès.

Fleuves

- Oyapock (Camopi, St Georges, Trois-Sauts, Ouanary) : 405 cas dont 24% dus à *P. falciparum*
- Maroni (Apatou, Grand Santi, Maripasoula, Papaïchton, Antecum Pata) : 273 cas dont 53% *P. Falciparum*

Adresses non renseignées ou hors Guyane

86 cas dont 23% *P. Falciparum*

Analyse de la situation

Au cours du dernier trimestre, la situation épidémiologique du paludisme était relativement calme sur l'ensemble du département, excepté à St Georges où la recrudescence saisonnière a été modérée et est probablement est train de se terminer, et à Régina où l'activité est en train de revenir à la normale.

Si la situation épidémiologique n'évolue pas de façon majeure, la prochaine diffusion du point épidémiologique est prévue semaine 2012-

Remerciements à nos partenaires

La CVAGS (Dr Eitges, Dr Fischer, Hélène Euzet, Claire Cazaux, Danièle Lebourhis, Rocco Carlisi), le Département des Centres de santé, au Centre médico-chirurgical de Kourou, au Centre hospitalier de l'Ouest Guyanais, au Centre hospitalier Andrée Rosemon, aux Laboratoires d'analyse de biologie médicale, aux Forces Armées de Guyane, ainsi qu'à l'ensemble des professionnels de santé qui participent à la surveillance épidémiologique.



Directeur de la publication

Dr Françoise Weber, directrice générale de l'InVS

Rédacteur en chef

Martine Ledrans, coordonnatrice scientifique de la Cire AG

Maquettiste

Claudine Suiwant

Comité de rédaction

Vanessa Ardillon, Luisiane Carvalho, Claude Flamand

Diffusion

Cire Antilles Guyane
Centre d'Affaires AGORA
Pointe des Grives. B.P. 658.
97261 Fort-de-France
Tél. : 596 (0)596 39 43 54
Fax : 596 (0)596 39 44 14
<http://www.invs.sante.fr>
<http://www.ars.guyane.sante.fr>