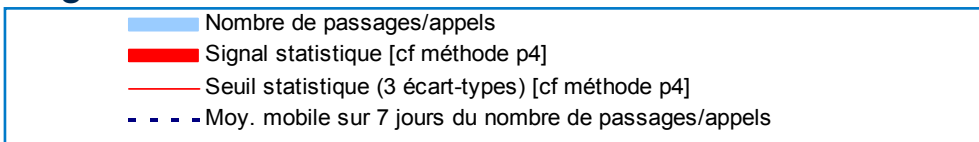


Surveillance du centre 15 et de l'activité hospitalière des urgences à la Réunion et à Mayotte Semaines 51 & 52 : du 20 décembre 2010 au 2 janvier 2011

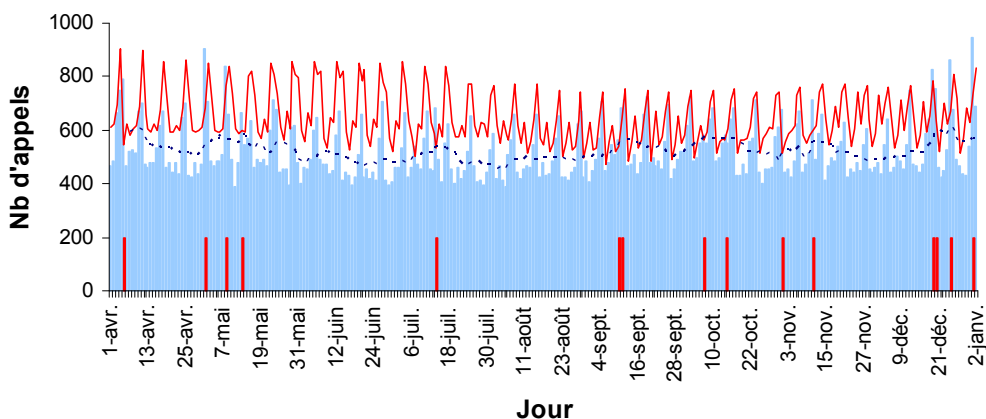
Légende



Evolution des appels des centres 15

| Figure 1 |

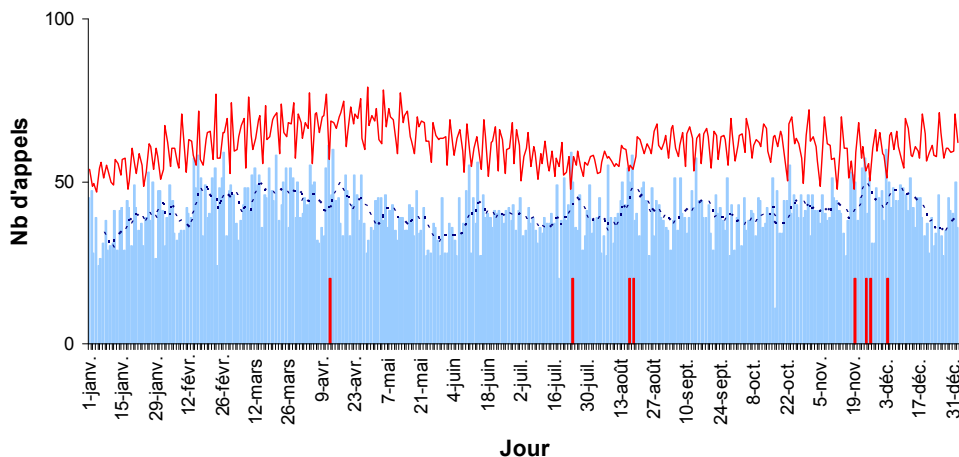
Evolution des appels au centre 15 tous motifs confondus, du 1er avril 2010 au 2 janvier 2011, La Réunion



Une augmentation de l'activité du centre 15 de la Réunion a été enregistrée pendant les jours fériés du 20, du 25 décembre 2010 et du 1er janvier 2011 (respectivement 755, 854 et 944 appels). Ces augmentations ponctuelles sont habituelles durant les jours fériés de fin d'année.

| Figure 2 |

Evolution des appels au centre 15 tous motifs confondus, du 1er janvier 2010 au 2 janvier 2011, Mayotte



Aucune augmentation significative n'a été observée au cours de ces deux dernières semaines au centre 15 de Mayotte.

Evolution de l'activité des urgences

| Tableau |

Indicateurs de variation de l'activité des services d'urgences toutes causes confondues, du 20 décembre 2010 au 2 janvier 2011, La Réunion et Mayotte

n=nombre de passages %=pourcentage de variation d'activité (cf. méthode p4)

date	CHR-Saint Denis *		CHR-St Pierre *		CHGM		GHER		Total Réunion		CHM	
	n	(%)	n	(%)	n	(%)	n	(%)	n	(%)	n	(%)
Lundi 20/12/2010	→ 137	(2,3)	→ 161	(4,0)	↑ 136	(21,3)	→ 65	(8,6)	→ 499	(8,3)	→ 135	(-10,8)
Mardi 21/12/2010	→ 113	(-2,6)	→ 171	(12,4)	→ 119	(18,0)	→ 51	(-8,9)	→ 454	(6,8)	→ 129	(-3,9)
Mercredi 22/12/2010	→ 113	(-5,2)	→ 140	(-6,9)	→ 103	(12,9)	→ 67	(6,1)	→ 423	(-0,2)	→ 136	(1,9)
Jeudi 23/12/2010	→ 109	(-7,2)	→ 121	(21,3)	→ 93	(-8,2)	→ 56	(-9,1)	→ 379	(-12,7)	→ 118	(-11,6)
Vendredi 24/12/2010	→ 92	(-24,6)	→ 126	(16,5)	→ 93	(-5,3)	→ 56	(-6,9)	→ 367	(-14,9)	→ 115	(-7,5)
Samedi 25/12/2010	→ 139	(14,1)	→ 198	(21,0)	→ 167	(50,2)	→ 84	(27,3)	→ 588	(27,1)	→ 172	(-0,2)
Dimanche 26/12/2010	→ 109	(-12,0)	→ 180	(14,0)	→ 133	(10,4)	→ 74	(9,4)	→ 496	(5,6)	→ 154	(-9,2)
Lundi 27/12/2010	→ 123	(-8,4)	→ 175	(11,6)	→ 139	(21,1)	→ 71	(17,5)	→ 369	(-20,8)	→ 126	(-16,4)
Mardi 28/12/2010	→ 115	(-0,4)	→ 180	(15,5)	→ 110	(6,2)	→ 59	(6,1)	→ 464	(7,8)	→ 125	(-7,1)
Mercredi 29/12/2010	→ 92	(-22,4)	→ 149	(-1,3)	→ 94	(2,4)	→ 78	(22,0)	→ 413	(-2,9)	→ 119	(-11,5)
Jeudi 30/12/2010	→ 105	(-9,3)	→ 145	(-5,0)	→ 103	(2,5)	→ 62	(3,3)	→ 415	(-3,2)	→ 138	(3,3)
Vendredi 31/12/2010	↓ 77	(-35,7)	→ 156	(5,3)	→ 100	(2,5)	→ 59	(-0,7)	→ 392	(-7,7)	→ 133	(8,6)
Samedi 01/01/2011	→ 119	(-3,3)	→ 184	(11,3)	→ 161	(38,9)	→ 74	(10,9)	→ 538	(14,2)	→ 171	(-0,3)
Dimanche 02/01/2011	→ 100	(-17,1)	→ 168	(6,0)	→ 130	(6,2)	→ 70	(3,3)	→ 468	(-0,3)	→ 188	(11,4)

* services d'urgence adulte et pédiatrique confondus

↑ = Forte augmentation (+ 3 écart-types)
 ↗ = Faible augmentation (+ 2 écart-types)

→ = Pas d'augmentation

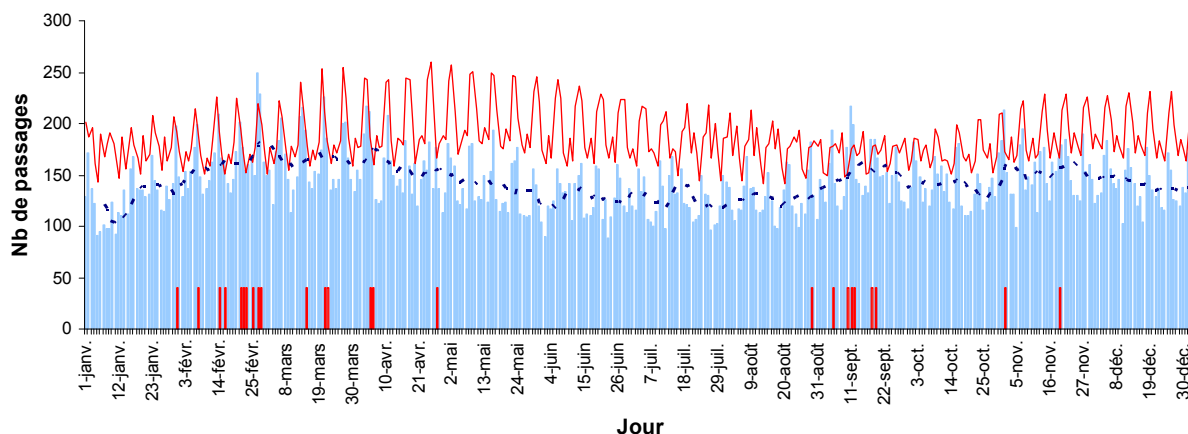
↓ = Forte diminution (- 3 écart-types)
 ↘ = Faible diminution (- 2 écart-types)

Une hausse de l'activité dans les services d'urgences a été enregistrée le 20 décembre à St-Paul, le 25 décembre à St-Pierre, St-Paul, St-Benoît, le 27 décembre à St-Pierre et le 1 janvier 2011 à St-Paul. Cette augmentation est habituelle en fin d'année.

| Service d'urgences de Mayotte |

| Figure 3 |

Evolution de l'activité du service d'urgences du Centre Hospitalier de Mayotte, 1er janvier 2010 au 2 janvier 2011

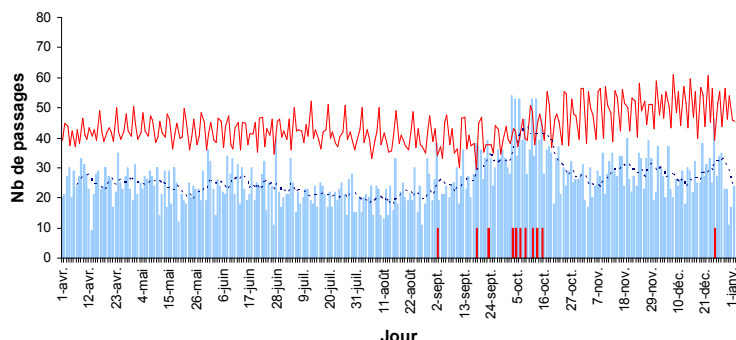


Aucune augmentation significative n'a été observée pour ces 2 dernières semaines dans le service d'urgences de Mayotte.

| Services d'urgences pédiatrique de la Réunion |

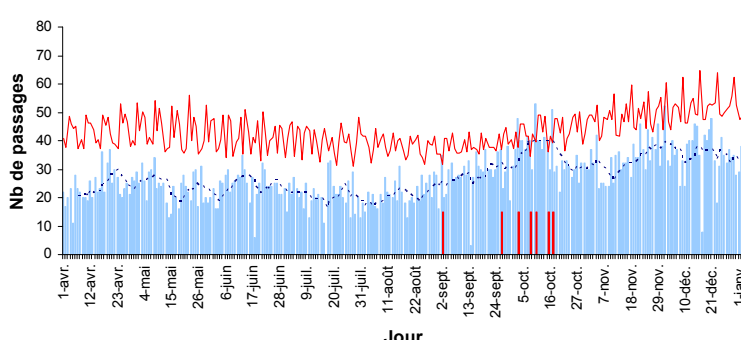
| Figure 4 |

Evolution de l'activité du service d'urgences pédiatrique du Centre hospitalier régional de St Denis, 1er avril au 2 janvier 2011



| Figure 5 |

Evolution de l'activité du service d'urgences pédiatrique du Centre hospitalier régional de St Pierre, 1er avril au 2 janvier 2011

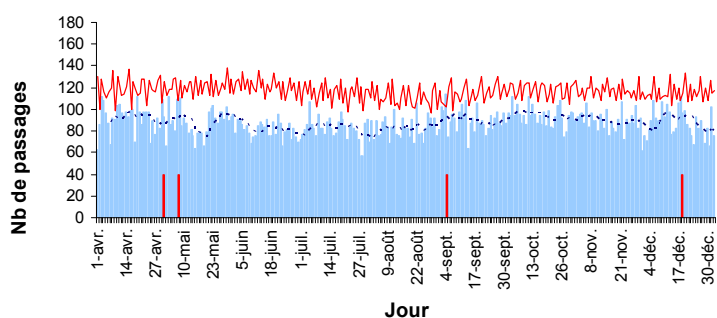


Le service d'urgences pédiatriques de St-Denis a enregistré une hausse isolée de son activité le samedi 25 décembre 2010 (46 entrées pour un nombre attendu de 39).

| Services d'urgences adulte ou tout âge confondu de la Réunion |

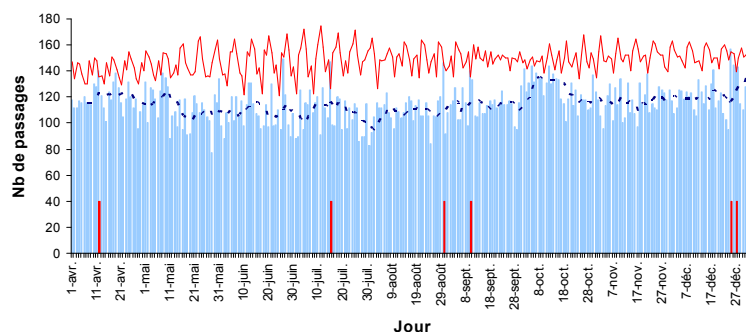
| Figure 6 |

Evolution de l'activité du service d'urgences adulte du Centre hospitalier régional de St Denis, 1er avril 2010 au 2 janvier 2011



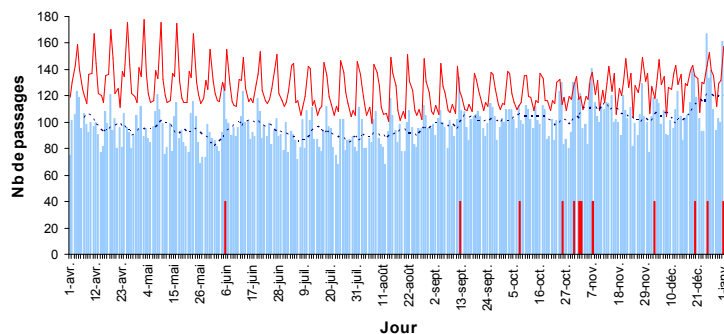
| Figure 7 |

Evolution de l'activité du service d'urgences adulte du Centre hospitalier régional de St Pierre, 1er avril 2010 au 2 janvier 2011



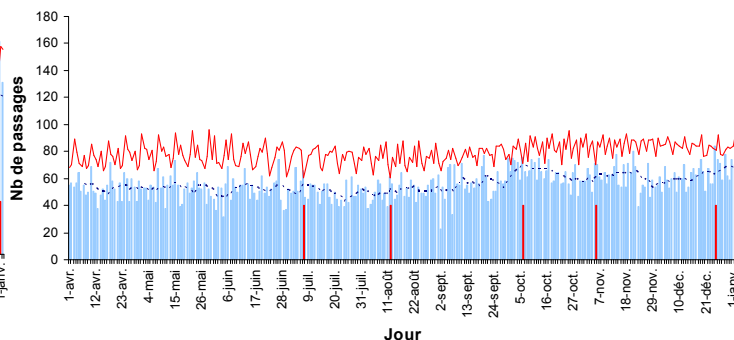
| Figure 8 |

Evolution de l'activité des services d'urgences adulte et pédiatrique du Centre Hospitalier Gabriel Martin de St Paul, 1er avril 2010 au 2 janvier 2011



| Figure 9 |

Evolution de l'activité du service d'urgences du Groupe hospitalier est Réunion de St Benoît, 1er avril 2010 au 2 janvier 2011



Des hausses d'activité habituelles ont été enregistrées pendant les jours fériés de fin d'année : dans le service d'urgences adulte du centre hospitalier régional de St-Pierre le 25 décembre 2010 (fig7), dans le service d'urgences de Gabriel Martin les 20, 25 décembre 2010 et 01 janvier 2011 (fig.8) ainsi que dans le service d'urgence de St-Benoît le 25 décembre 2010 (fig.9).

Le 27 décembre 2010 les urgences de St-Pierre ont présenté une hausse d'activité qui n'a pu être imputée à un évènement de santé ou à un groupe d'âge particulier.

Hausse de l'activité du centre 15 et des services d'urgences les 20 et 25 décembre 2010 ainsi que le premier janvier 2011 (jours fériés).

Mayotte

Activité stable du Centre 15 et des services d'urgences durant les 15 derniers jours.

Remerciements

Nous remercions les partenaires de la surveillance OSCOUR® pour la région Océan Indien :

- Agence de Santé Océan Indien
- Le GIE Télémédecine Océan Indien
- Le Samu de la Réunion
- Le Centre 15 de Mayotte
- Les services d'urgence du Centre hospitalier régional de Saint Denis et Saint Pierre, du Groupe hospitalier Gabriel Martin de Saint Paul et du Centre Hospitalier de Mayotte.

Liste de diffusion

Si vous souhaitez faire partie de la liste de diffusion des points épidémiologiques, envoyez un mail à ars-oi-cire@ars.sante.fr

Directeur de la publication :
Dr Françoise Weber, Directrice Générale de l'InVS

Rédacteur en chef :
Laurent Filleul, Coordonnateur de la Cire Océan Indien

Comité de rédaction :
Cire Océan Indien
Lydéric Aubert
Elsa Baileydier
Noémie Baroux
Elise Brotte
Agnès Cadivel
Sophie Larrieu
Tinne Lernout
Pierre Magnin
Isabelle Mathieu
Lionel Racapé
Jean-Louis Solet
Pascal Vilain

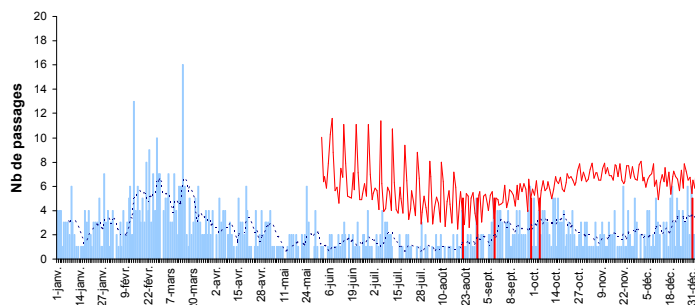
Diffusion
Cire Océan Indien

| Focus: Passages aux urgences pour bronchiolite chez les moins de 5 ans |

| Figure 10 |

* Diagnostic principal codé :
J21 : Bronchiolite aiguë (CIM10)

Evolution de l'activité pour bronchiolite* dans tous les services d'urgences de la Réunion chez les enfants de moins de 5 ans, de mars 2010 au 2 janvier 2011



Une hausse isolée des cas de bronchiolite s'est produite le 30 décembre (6 cas). Dans l'ensemble, l'activité semble rester stable au mois de décembre 2010.

| Un évènement sa-

N'hésitez pas à signaler à la CVGAS (Cellule de Veille et Gestion des Alertes Sanitaires) tout évènement sanitaire qui vous semblerait inhabituel

A la Réunion

Tel : +262 (0)2 62 93 94 15
Fax : +262 (0)2 62 93 94 56

A Mayotte

Tel : +262 (0)269 61 83 20
Fax : +262 (0)269 61 83 21

| Plus de renseignements ? |

Cire Océan Indien
2 bis avenue Georges Brassens CS 60050 - 97408 Saint Denis Cedex 9
Tél. : +262 (0)2 62 93 94 53 ou 93 94 24
Fax : +262 (0)2 62 93 94 57
Email : ars-oi-cire@ars.sante.fr
<http://www.invs.sante.fr>

Tous les points « Surveillance du centre 15 et de l'activité hospitalière des urgences à la Réunion et à Mayotte » sont disponibles ici : <http://www.ars.ocean-indien.sante.fr/OSCOUR.90957.0.html>

| Les objectifs du réseau |

Afin de disposer en continu d'une vision globale et synthétique de la situation sanitaire d'une région ou d'un département, l'InVS a développé un dispositif de surveillance non spécifique basé sur l'activité hospitalière des urgences. Depuis 2006, ce dispositif baptisé OSCOUR® (Organisation de la Surveillance COordonnée des URgences) est en place dans certaines régions de France.

Pour la région Réunion-Mayotte, la mise en place de ce système de surveillance a été initiée en 2006. Depuis, les services d'urgences du Centre hospitalier régional de St Denis, du Groupe Hospitalier Est Réunion, des services du Centre hospitalier régional de Saint Pierre, du Centre Hospitalier Gabriel Martin de Saint Paul et du Centre Hospitalier de Mayotte, ont progressivement intégré Oscour®. Les centres 15 de la Réunion et de Mayotte transmettent également quotidiennement le nombre d'appels journaliers.

D'une manière globale, les objectifs du réseau OSCOUR® sont de :

- Générer des signaux sanitaires pouvant constituer une menace de santé publique ;
- Contribuer à mesurer et décrire une situation sanitaire ;
- Développer les réseaux de partenaires ;
- Faciliter la circulation de l'information sanitaire.

D'autre part, les objectifs opérationnels sont de :

- Disposer en routine de l'activité des services connectés ;
- Etablir des niveaux de base de référence de l'activité des services ;
- Etablir des seuils dont le dépassement constitue un signal sanitaire ;
- Déclencher une alerte sanitaire si le signal est validé.

| Quelles méthodes d'analyses et d'investigation? |

Seuil statistique

Pour chaque jour de la semaine, des seuils sont définis à partir de la moyenne de l'activité des 12 semaines précédentes pour le même jour. Un intervalle est alors estimé pour chaque jour dont les bornes constituent les seuils utilisés. Les valeurs quotidiennes de la semaine analysée sont comparées aux valeurs seuils définies (3 écart-types). Si un signal est émis, le jour concerné est exclu du calcul du seuil.

Un signal est symbolisé dans ce bulletin par un bâtonnet rouge et la valeur du seuil par une courbe rouge

Investigation d'un signal

Si la valeur du jour dépasse le seuil de 3 écart-types un signal d'alerte statistique est émis et une investigation est menée. Il est regardé si cette augmentation est spécifique à un groupe d'âge (- de 1 an, - de 5 ans, + de 65 ans) ou à un regroupement syndromique selon la période de l'année (gastro-entérites, bronchiolites, gripes, ...). Ensuite le service concerné est appelé pour consulter le ressenti des hospitaliers.

Moyenne mobile

Les moyennes mobiles ont été calculées sur une période de 7 jours. C'est à dire que pour chaque jour J a été calculée la moyenne du jour J et des 6 jours précédents.

Pourcentage de variation

Le pourcentage de variation est calculé à partir de la moyenne d'activité des 12 semaines précédentes pour un jour donné, ceci afin d'estimer la fluctuation de l'activité des services des urgences. Ce pourcentage est représenté dans le tableau récapitulatif. Par rapport au même jour des 3 semaines précédentes, si l'activité du jour est :

- supérieure à 3 écart-types, elle est symbolisée par ↑
- supérieure à 2 écart-types, elle est symbolisée par ↗
- stable, elle est symbolisée →
- inférieure à 2 écart-types, elle est symbolisée par ↘
- inférieure à 3 écart-types, elle est symbolisée par ↓