

Point épidémiologique en Picardie

Semaine 02 du 11/01/2010 au 17/01/2010

(Point de situation au 19/01/2010)

CIRE NORD



Le point épidémiologique

| En résumé |

| Grippe A(H1N1)2009 |

La diminution globale des indicateurs de surveillance se poursuit cette semaine revenant à des niveaux similaires à ceux observés début octobre indiquant que la vague épidémique est terminée dans la région où le virus continue néanmoins de circuler.

| Bronchiolite |

Cette semaine, le nombre d'appels évoquant une bronchiolite reçus par l'association SOS Médecins d'Amiens est stable. De même, les passages aux urgences d'enfants de moins de 1 an sont restés stables et en-deçà des seuils dans les départements de l'Aisne et de l'Oise mais sont en augmentation dans la Somme dépassant légèrement le seuil d'alerte.

| Gastro-entérite aiguë |

En semaine 2010-02, le nombre d'appels reçus par les associations SOS Médecins d'Amiens évoquant une gastro-entérite aiguës et le nombre de GEA diagnostiquées dans les services d'urgences participant au réseau Oscour® continuent d'augmenter. L'incidence estimée par le réseau Sentinelles confirme la phase ascendante de l'épidémie de GEA dans la région.

| Passages aux urgences de moins de 1 an et supérieur à 75 ans |

Les passages aux urgences de nourrissons de moins de 1 an restent stables et en-deçà du seuil d'alerte dans l'Aisne et l'Oise mais sont en augmentation dans la Somme dépassant le seuil d'alerte. Les passages aux urgences des patients de plus de 75 ans sont en légère diminution mais au-delà des seuils dans l'Aisne et l'Oise alors qu'ils restent stables et en-deçà du seuil dans la Somme.

| Grippe A(H1N1)2009 |

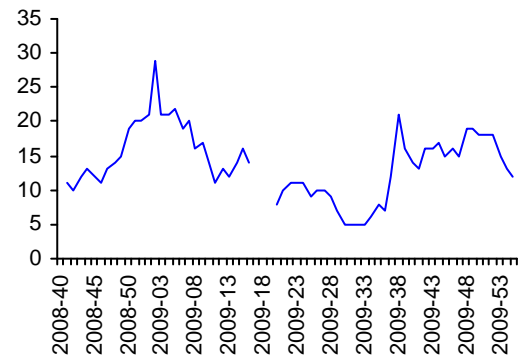
| En médecine de ville |

La proportion des infections respiratoires aiguës (IRA) prises en charge par les médecins vigies du réseau Grog Picardie continue sa diminution cette semaine (12% contre 13% la semaine précédente).

| Figure 1 |

Pourcentage d'infections respiratoires aiguës vues par les médecins vigies du réseau Grog par rapport au nombre d'actes effectués.

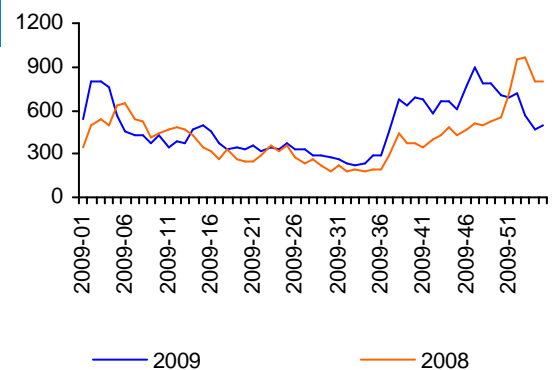
Pour en savoir plus
(cf. bulletin national du GROG) :
<http://www.grog.org/>



Le nombre d'appels évoquant un syndrome grippal reçus par l'association SOS Médecins d'Amiens reste stable cette semaine (499 appels) à un niveau similaire à celui observé début septembre.

| Figure 2 |

Nombre hebdomadaire d'appels évoquant un syndrome grippal reçus par l'association SOS Médecins d'Amiens.



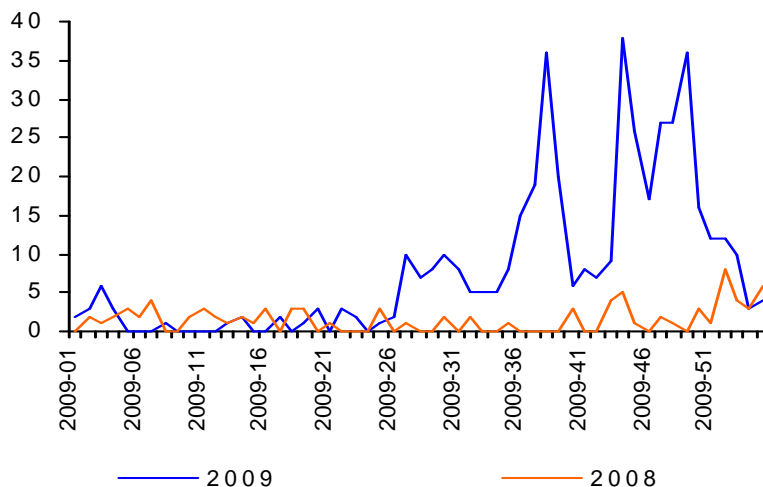
| A l'hôpital |

Le problème de transmission entre les établissements et le Serveur Régional de Veille et d'Alerte a été résolu. Le nombre de consultations pour grippe clinique enregistrées dans les services d'urgences participant au réseau Oscour® est en diminution constante depuis la semaine 2009-50. Cette semaine seules 4 consultations pour grippe ont été enregistrées.

| Figure 3 |

Nombre hebdomadaire de gripes cliniques diagnostiquées dans les services d'urgences participant au réseau Oscour®.

Données des services d'urgences participant au réseau Oscour® (CH Abbeville, CH Amiens, CH Beauvais, CH Laon, CH St Quentin, CH Creil)



| Surveillance des cas graves et/ou hospitalisés |

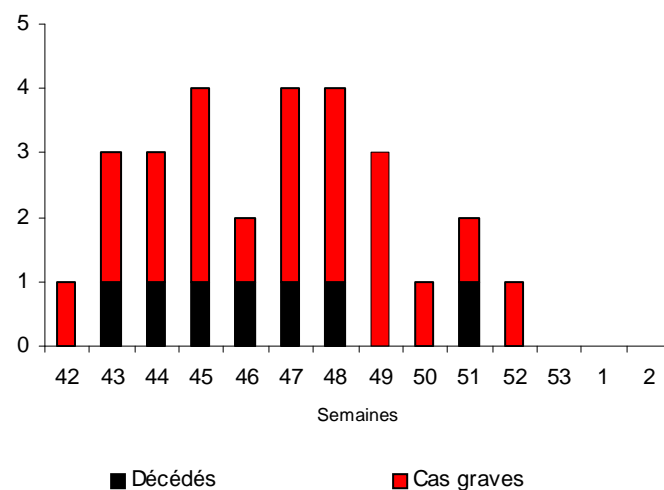
Le nombre de cas graves et de décès en Picardie est en forte diminution depuis 6 semaines avec aucun nouveau cas signalé depuis la semaine 2009-53.

Au total, 28 cas graves (dont 7 décès) ont été signalés en Picardie depuis le début de l'épidémie ; 3 patients sont toujours hospitalisés en réanimation.

| Figure 5 |

	Nombre	%
Nombre de cas graves hospitalisés	28	100%
Sortis de réanimation	18	64%
Décédés	7	25%
Encore hospitalisés en réanimation	3	11%
Sexe		
Hommes	11	39%
Femmes	17	61%
Tranche d'âge		
<1 an	0	0%
1-14 ans	3	11%
15-64 ans	24	86%
>65 ans	1	4%
Facteurs de risque		
Aucun facteur de risque	6	21%
Principaux facteurs de risque		
Pathologie respiratoire chronique	4	14%
Asthme	3	11%
Grossesse	5	18%
Déficit immunitaire acquis ou iatrogène	2	7%
Obésité morbide	6	21%
Diabète	6	21%
Insuffisance cardiaque	2	7%
Insuffisance rénale	2	7%
Alcoolisme avec hépatopathie chronique	1	4%
Autres	5	18%
Ventilation assistée	19	68%
SDRA	13	46%
ECMO	5	18%

Nombre hebdomadaire de cas graves hospitalisés en réanimation.



* Les données de la semaine 52 sont provisoires

| Surveillance virologique |

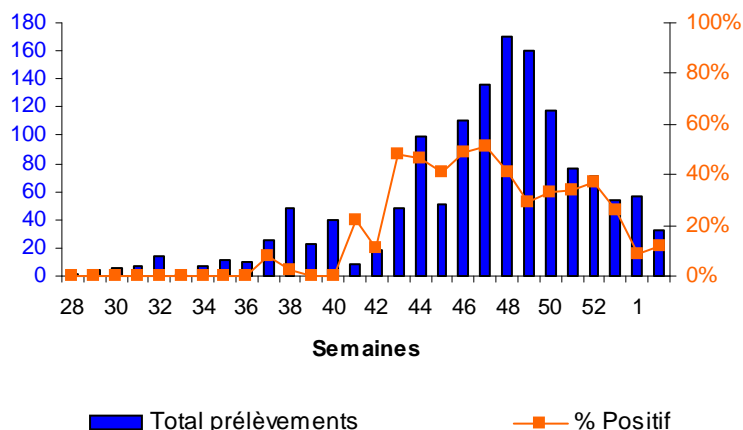
Au cours de la semaine 2010-02, 26 prélèvements effectués en Picardie ont été transmis pour analyse aux laboratoires de virologie des CHU d'Amiens et de Reims, 2 se sont avérés positifs.

- 2 pour l'Aisne, dont 0 positifs (0%).
- 9 pour l'Oise, dont 0 positifs (0%).
- 15 pour la Somme, dont 2 positifs (13%).

La proportion de PCR A(H1N1)2009 positives reste stable (12%) par rapport à la semaine précédente.

| Figure 5 |

Evolution hebdomadaire du nombre de prélèvements adressés aux laboratoires de virologie et du % de PCR A(H1N1)2009 positives.



| Pour en savoir plus, en France métropolitaine |

Institut de Veille Sanitaire : <http://www.invs.sante.fr/surveillance/grippe/default.htm>

| En Belgique |

Depuis la semaine 51, les critères épidémiques ne sont plus remplis. Le taux de consultations pour syndromes grippaux estimé à 73/100000 habitants (semaine 01) se situe significativement sous le seuil épidémique (141/100000 habitants). La première phase de l'épidémie de grippe A(H1N1)2009 a duré onze semaines, entre le début du mois d'octobre (semaine 40) et la mi-décembre (semaine 50). Le pic épidémique se situe à la fin du mois d'octobre (semaine 44).

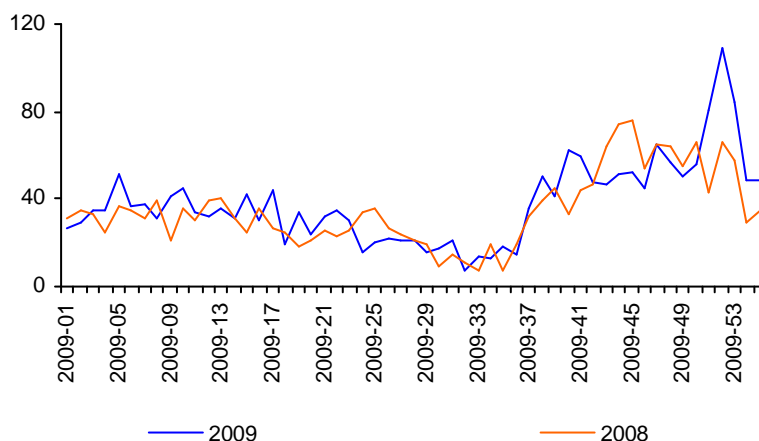
| Bronchiolite |

| En médecine de ville |

Le nombre d'appels évoquant une bronchiolite reçus par l'association SOS Médecins d'Amiens est stable cette semaine (49 appels).

| Figure 6 |

Nombre hebdomadaire d'appels évoquant une bronchiolite reçus par l'association SOS Médecins d'Amiens.



| A l'hôpital |

En l'absence de données spécifiques à l'accueil pédiatrique d'urgence, le suivi des recours aux urgences pour bronchiolites n'est pas possible actuellement avec le réseau Oscour®.

| En France métropolitaine |

Les données recueillies à partir des services d'urgence hospitaliers montrent que l'épidémie de bronchiolite continue de régresser en France métropolitaine. Comparée aux années antérieures, l'épidémie de bronchiolite a démarré plus progressivement en France et dans la moitié sud de la France, le pic épidémique a été atteint plus tardivement. L'épidémie va désormais décroître jusque la fin de l'hiver, mais de nombreux cas continuent d'être rapportés à l'heure actuelle.

Pour en savoir plus : <http://www.invs.sante.fr/surveillance/bronchiolite/default.htm>

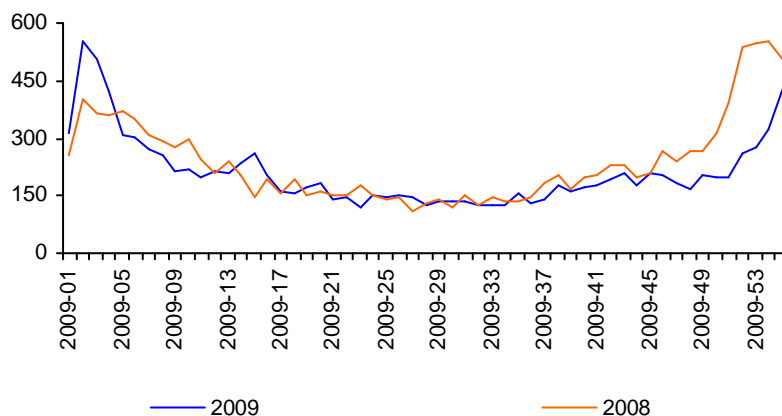
| Gastro-entérite aiguë (GEA) |

| En médecine de ville |

Cette semaine, le nombre d'appels évoquant une GEA reçus par l'association SOS Médecins d'Amiens poursuit sa progression (427 appels cette semaine contre 325 en semaine 2010-01). Toutefois, ce nombre reste inférieur à celui observé l'an dernier à la même période.

| Figure 7 |

Nombre hebdomadaire d'appels évoquant une gastro-entérite aiguë reçus par l'association SOS Médecins d'Amiens.



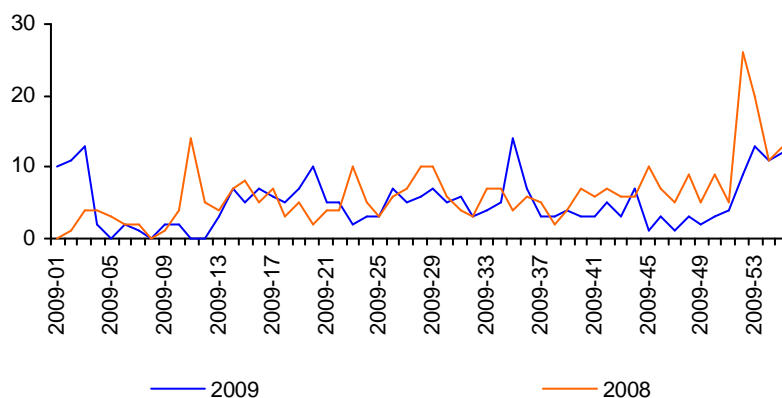
| A l'hôpital |

Cette semaine, le nombre de GEA diagnostiquées dans les services d'urgences participant au réseau Oscour® reste faible (12 cas en semaine 2010-02) mais semble en légère augmentation depuis 4 semaines, les valeurs restant inférieures à celles relevées l'année dernière à la même période.

| Figure 8 |

Nombre hebdomadaire de GEA diagnostiquées dans les services d'urgences participant au réseau Oscour®.

Données des services d'urgence participant au réseau Oscour® (CH Abbeville, CH Amiens, CH Beauvais, CH Laon, CH St Quentin, CH Creil)



| En France métropolitaine |

Pour la semaine n°2 du 11 au 17 janvier 2010, l'incidence nationale de la diarrhée aiguë estimée par le réseau Sentinelles ayant conduit à une consultation de médecin généraliste était de 650 cas pour 100 000 habitants, au-dessus du seuil épidémique (287 cas pour 100 000 habitants) pour la troisième semaine consécutive cette saison. Le réseau Sentinelles estime que 936 000 personnes ont consulté pour gastro-entérite en 3 semaines. Le taux d'incidence de 21 régions dont la Picardie était au-dessus du seuil épidémique au 17 janvier 2010.

L'activité des services d'urgence hospitaliers pour gastro-entérites a augmenté la semaine 2 par rapport à la semaine précédente mais reste au-dessous de l'activité à la même période les 2 saisons hivernales précédentes.

Pour en savoir plus : http://www.invs.sante.fr/surveillance/gastro_enterites/default.htm

| Surveillance non spécifique : passages aux urgences < 1 an et ≥ 75 ans |

| Méthode d'analyse |

Pour chaque série, un seuil d'alerte hebdomadaire a été déterminé par l'intervalle de confiance unilatéral à 95% de la valeur attendue déterminée à partir des données historiques (via un modèle de régression périodique : « serfling »). Le dépassement deux semaines consécutives du seuil d'alerte est considéré comme un signal statistique.

Les données historiques correspondent aux données agrégées transmises par les établissements via le serveur de veille et d'alertes.

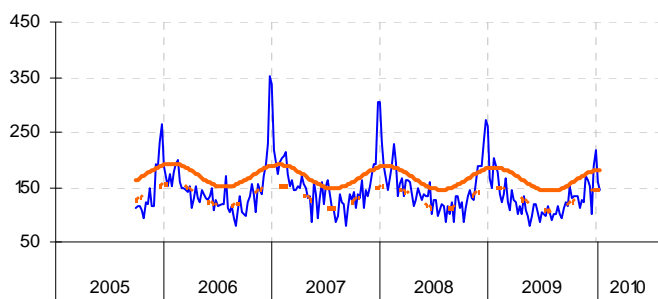
| Département de l'Aisne |

Cette semaine, le nombre de passages aux urgences d'enfants de moins de 1 an reste stable et en-deçà du seuil d'alerte. Le nombre de passages de patients de plus de 75 ans dans les services d'urgences de l'Aisne est en légère diminution par rapport à la semaine précédente (450 passages en semaine 2010-02 contre 474 en semaine 2010-01) mais reste supérieur au seuil pour la troisième semaine consécutive.

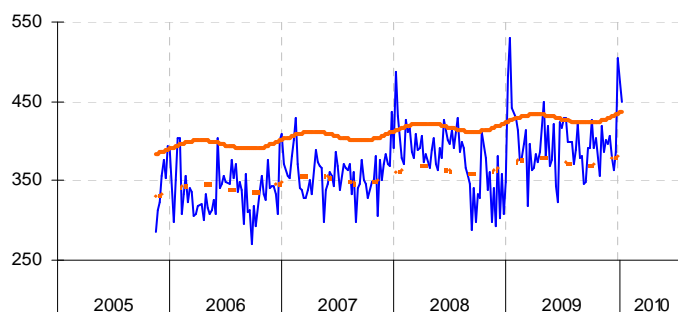
| Figure 9 |

Evolution des nombres de passages de moins de 1 an et de plus de 75 ans dans les services d'urgences du département de l'Aisne*.

*CH Chateau-Thierry, CH Chauny, CH Hirson, CH Laon, Polyclinique Saint-Claude, CH Saint-Quentin, CH Soissons.



— Passages < 1an — Seuil d'alerte - - - Valeurs attendues



— Passages >75 ans — Seuil d'alerte - - - Valeurs attendues

| Département de l'Oise |

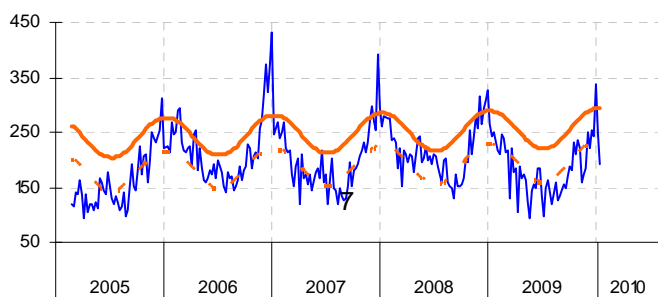
Cette semaine, le nombre de passages aux urgences d'enfants de moins de 1 an est en diminution, en-deçà du seuil d'alerte et inférieur à la valeur attendue.

Le nombre de passages de plus de 75 ans diminue cette semaine demeurant néanmoins au dessus du seuil pour la quatrième semaine consécutive.

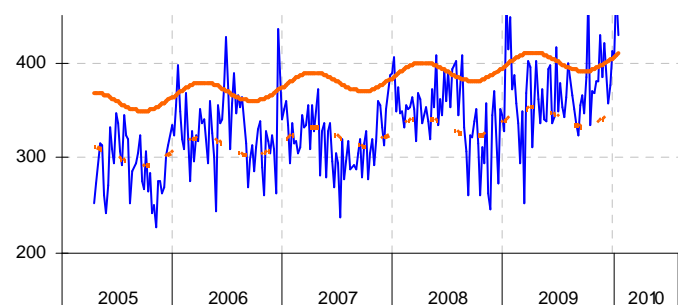
| Figure 10 |

Evolution des nombres de passages de moins de 1 an et de plus de 75 ans dans les services d'urgence du département de l'Oise*.

*CH Beauvais, CH Clermont, CH Compiègne, CH Creil, CH Noyon, CH Porte de l'Oise, polyclinique de Saint-Côme, CH Senlis.



— Passages < 1an — Seuil d'alerte - - - Valeurs attendues



— Passages >75 ans — Seuil d'alerte - - - Valeurs attendues

| Département de la Somme |

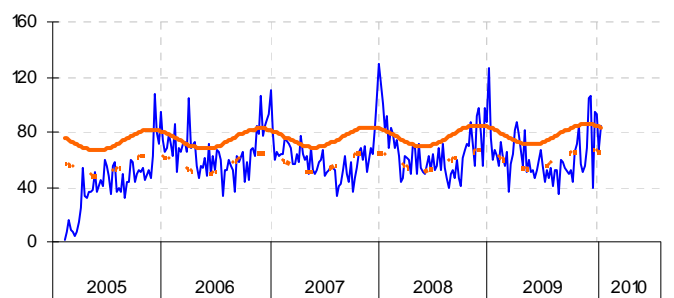
Cette semaine, le nombre de passages aux urgences d'enfants de moins de 1 an augmente légèrement (84 passages cette semaine contre 67 en semaine 2010-01) dépassant légèrement le seuil d'alerte.

Le nombre de passages de patients de plus de 75 ans reste stable cette semaine repassant en-deçà du seuil.

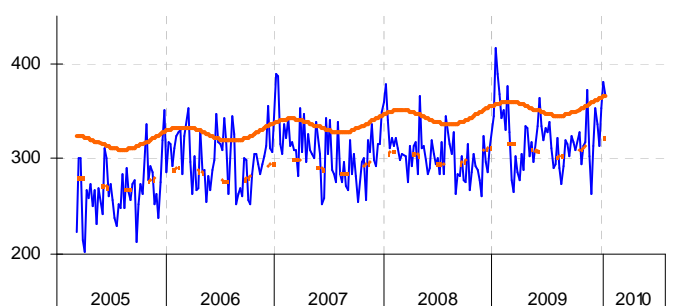
| Figure 11 |

Evolution des nombres de passages de moins de 1 an et de plus de 75 ans dans les services d'urgences département de la Somme*.

*CH Abbeville, CH Amiens, CH Doullens, CH Montdidier, CH Peronne.



— Passages < 1an — Seuil d'alerte - - - Valeurs attendues



— Passages > 75 ans — Seuil d'alerte - - - Valeurs attendues

| Remerciement à nos partenaires |

Aux équipes de veille sanitaire des DDASS et DRASS du Nord-Pas-de-Calais, aux médecins vigies du réseau GROG, aux médecins des associations SOS Médecins, aux services hospitaliers (Samu, urgences, services d'hospitalisations en particulier les services d'infectiologie et de réanimation), au laboratoire de virologie du CHRU de Lille, ainsi qu'à l'ensemble des professionnels de santé qui participent à la surveillance épidémiologique.



Equipe de la Cire Nord

Coordonnateur
Dr Pascal Chaud

Epidémiologistes
Sylvie Haeghebaert
Christophe Heyman
Bakhao Ndiaye
Hélène Prouvost
Brigitte Tilmont
Caroline Vanbockstaël
Magali Lainé
Guillaume Spaccaferri
Marc Ruello

Secrétariat
Véronique Allard
Grégory Bargibant

Directeur de la publication :
Dr Françoise Weber, Directrice Générale de l'InVS

Diffusion
Cire Nord
62, Bd de Belfort
BP 605
59024 LILLE Cedex
Tél. : 03 20 62 66 57
Fax : 03 20 86 02 38
Astreinte: 06 72 00 08 97
Mail :
DR59-CIRE-NORD@sante.gouv.fr
DR59-CIRE-ALERTES@sante.gouv.fr