

Point épidémiologique en Picardie Semaine 06 du 08/02/2010 au 14/02/2010

(Point de situation au 16/02/2010)

| En résumé |

| Syndromes grippaux |

La vague épidémique de grippe A(H1N1)2009 qui a débuté en octobre 2009 (semaine 42) est terminée dans la région : aucun nouveau cas grave n'a été déclaré depuis 7 semaines et plus aucun patient n'est hospitalisé en réanimation.

| Bronchiolites |

Cette semaine, le nombre d'appels évoquant une bronchiolite reçus par l'association SOS Médecins d'Amiens est resté stable. Les passages aux urgences d'enfants de moins de 1 an sont globalement stables et en-deçà des seuils dans chaque département.

| Gastro-entérites aiguës (GEA) |

Les nombres d'appels reçus par l'association SOS Médecins d'Amiens évoquant une gastro-entérite aiguë et de GEA diagnostiquées dans les services d'urgences participant au réseau Oscour® poursuivent leur baisse cette semaine. L'incidence estimée par le réseau Sentinelles est, également, en faveur d'une décroissance de l'épidémie de GEA dans la région (196 cas pour 100 000 habitants, en-deçà du seuil épidémique national).

| Passages aux urgences de moins de 1 an et supérieur à 75 ans |

Les passages aux urgences de nourrissons de moins de 1 an sont globalement stable, en-deçà des seuils d'alerte dans chaque département.

Les passages aux urgences des patients de plus de 75 ans sont globalement en augmentation (excepté dans l'Aisne), en-deçà des seuils dans les départements de l'Aisne et la Somme.

| Décès des plus de 75 ans et plus de 85 ans |

Le nombre de décès de personnes âgées de plus de 75 ans est globalement stable, en-deçà des seuils d'alerte dans les départements de l'Oise et de la Somme.

Le nombre de décès de personnes âgées de plus de 85 ans est en légère augmentation, au-delà des seuils d'alertes dans les départements de l'Aisne et de l'Oise.

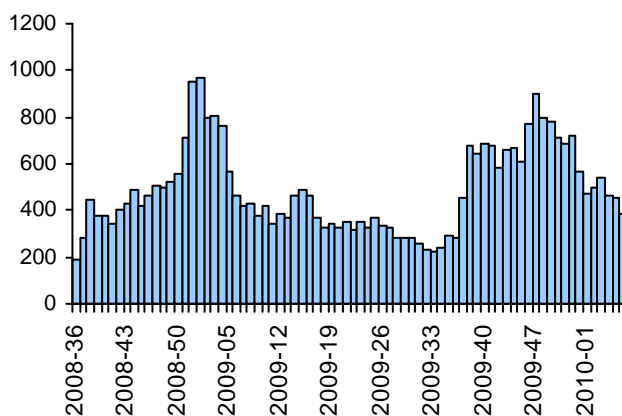
| Syndromes grippaux |

| En médecine de ville |

Le nombre d'appels évoquant un syndrome grippal reçus par l'association SOS Médecins d'Amiens a fortement diminué cette semaine (382 appels contre 456 en semaine 2010-05).

| Figure 1 |

Nombre hebdomadaire d'appels évoquant un syndrome grippal reçus par l'association SOS Médecins d'Amiens.



| A l'hôpital |

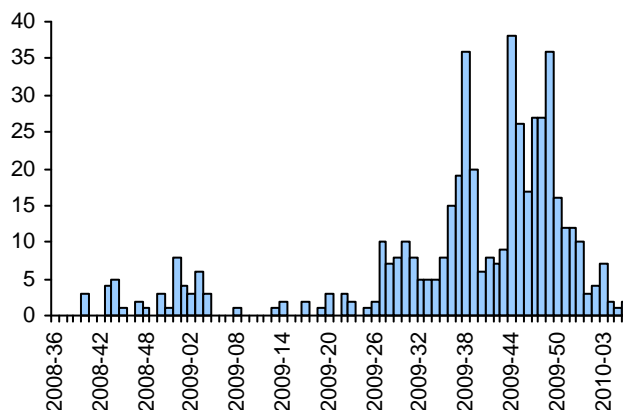
Début janvier, un nouvel établissement (CH Château-Thierry) a intégré le réseau Oscour®, les analyses montrant l'évolution des indicateurs suivis à l'hôpital intégreront désormais ces nouvelles données.

Le nombre de consultations pour grippez cliniques enregistrées dans les services d'urgences participant au réseau Oscour® est stable depuis 3 semaines (2 consultations en semaine 2010-06).

| Figure 3 |

Nombre hebdomadaire de grippez cliniques diagnostiquées dans les services d'urgences participant au réseau Oscour®.

Données des services d'urgences participant au réseau Oscour® (CH Abbeville, CH Amiens, CH Beauvais, CH Laon, CH St Quentin, CH Creil, CH Château-Thierry)



| Surveillance des cas graves et/ou hospitalisés |

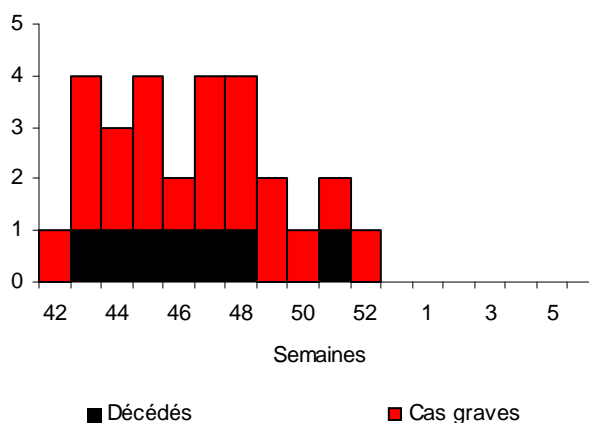
Le nombre de nouveaux cas graves et décès en Picardie est nul depuis 7 semaines. Il n'y a plus de patient hospitalisé en réanimation.

Au total, 28 cas graves (dont 7 décès) ont été signalés en Picardie depuis le début de l'épidémie.

| Figure 4 |

	Nombre	%
Nombre de cas graves hospitalisés	28	100%
Sortis de réanimation	21	75%
Décédés	7	25%
Encore hospitalisés en réanimation	0	0%
Sexe		
Hommes	11	39%
Femmes	17	61%
Tranches d'âge		
<1 an	0	0%
1-14 ans	2	7%
15-64 ans	25	89%
>65 ans	1	4%
Facteurs de risque		
Aucun facteur de risque	5	18%
Principaux facteurs de risque		
Pathologie respiratoire chronique	4	14%
Asthme	4	14%
Grossesse	5	18%
Déficit immunitaire acquis ou iatrogène	2	7%
Obésité morbide	7	25%
Diabète	6	21%
Insuffisance cardiaque	2	7%
Insuffisance rénale	2	7%
Alcoolisme avec hépatopathie chronique	1	4%
Autres	6	21%
Ventilation assistée	20	71%
SDRA	16	57%
ECMO	7	25%

Nombre hebdomadaire de cas graves hospitalisés en réanimation.



* Les données de la semaine 06 sont provisoires

| Surveillance virologique |

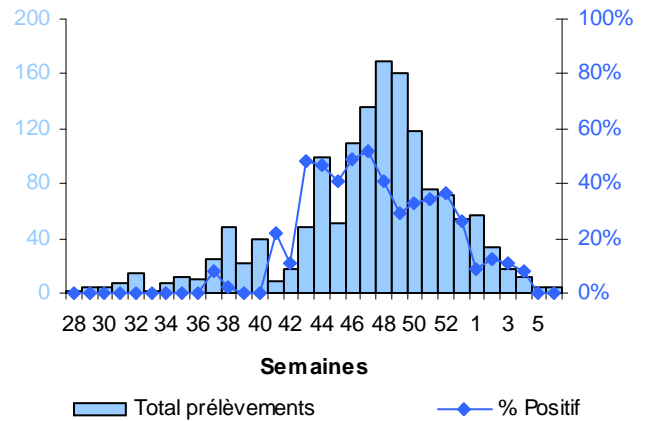
Au cours de la semaine 2010-06, 4 prélèvements effectués en Picardie ont été transmis pour analyse aux laboratoires de virologie des CHU d'Amiens et de Reims ; aucun ne s'est avéré positif.

- 1 pour l'Aisne
- 1 pour l'Oise
- 2 pour la Somme

La proportion de PCR A(H1N1)2009 positives est nulle depuis 2 semaines.

| Figure 5 |

Evolution hebdomadaire du nombre de prélèvements adressés aux laboratoires de virologie et du % de PCR A(H1N1)2009 positives.



| Pour en savoir plus, en France métropolitaine |

Institut de Veille Sanitaire : <http://www.invs.sante.fr/surveillance/grippe/default.htm>

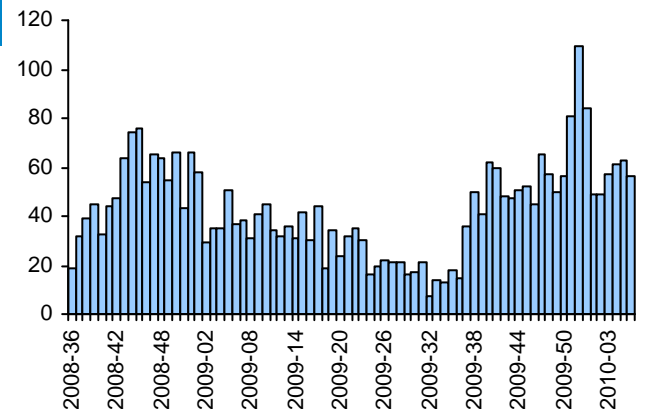
| Bronchiolites |

| En médecine de ville |

Le nombre d'appels évoquant une bronchiolite reçus par l'association SOS Médecins d'Amiens semble se stabiliser depuis 4 semaines (56 appels en semaine 2010-06).

| Figure 6 |

Nombre hebdomadaire d'appels évoquant une bronchiolite reçus par l'association SOS Médecins d'Amiens.



| En France métropolitaine |

Après la recrudescence inhabituelle du nombre de cas de bronchiolite du nourrisson observée fin janvier, l'épidémie semble de nouveau marquer le pas dans toutes les régions françaises. De nombreux cas continuent cependant d'être observés, tant en ville qu'à l'hôpital.

Pour en savoir plus : <http://www.invs.sante.fr/surveillance/bronchiolite/default.htm>

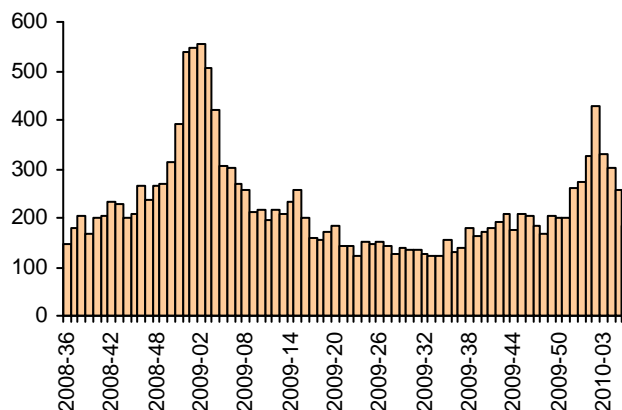
| Gastro-entérites aiguës (GEA) |

| En médecine de ville |

Le nombre d'appels évoquant une GEA reçus par l'association SOS Médecins d'Amiens poursuit sa diminution (185 appels cette semaine contre 256 en semaine 2010-05).

| Figure 7 |

Nombre hebdomadaire d'appels évoquant une gastro-entérite aiguë reçus par l'association SOS Médecins d'Amiens.



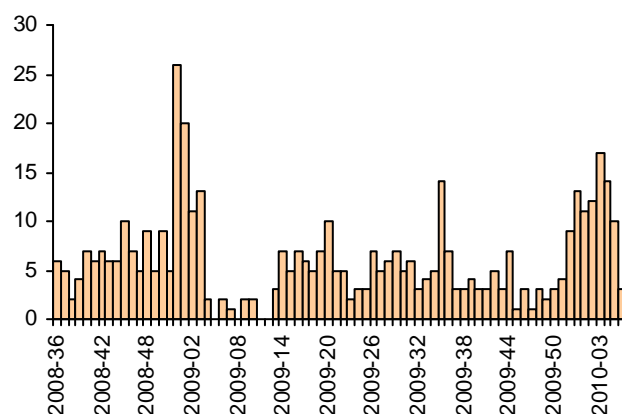
| A l'hôpital |

Cette semaine, le nombre de GEA diagnostiquées dans les services d'urgences participant au réseau Oscour® poursuit sa baisse (3 cas en semaine 2010-06 contre 10 la semaine précédente).

| Figure 8 |

Nombre hebdomadaire de GEA diagnostiquées dans les services d'urgences participant au réseau Oscour®.

Données des services d'urgences participant au réseau Oscour® (CH Abbeville, CH Amiens, CH Beauvais, CH Laon, CH St Quentin, CH Creil, CH Château-Thierry)



| En France métropolitaine |

Pour la semaine n°6 du 08 au 14 février 2010, d'après le réseau Sentinelles, l'incidence nationale de la diarrhée aiguë ayant conduit à une consultation de médecin généraliste était de 418 cas pour 100 000 habitants, au-dessus du seuil épidémique (262 cas pour 100 000 habitants) pour la sixième semaine consécutive cette saison (en Picardie, 196 cas pour 100 000 habitants). Le réseau Sentinelles estime que 2 089 000 personnes ont consulté pour gastro-entérite en six semaines.

L'activité des services d'urgence hospitaliers pour gastro-entérites a diminué la semaine 6 (du 8 au 14 février 2010) par rapport à la semaine précédente et se situe légèrement au-dessus de l'activité observée les deux saisons hivernales précédentes à la même période..

Pour en savoir plus : http://www.invs.sante.fr/surveillance/gastro_enterites/default.htm

| Surveillance non spécifique : passages aux urgences < 1 an et ≥ 75 ans |

| Méthode d'analyse |

Pour chaque série, un seuil d'alerte hebdomadaire a été déterminé par l'intervalle de confiance unilatéral à 95% de la valeur attendue déterminée à partir des données historiques (via un modèle de régression périodique : « serfling »). Le dépassement deux semaines consécutives du seuil d'alerte est considéré comme un signal statistique.

Les données historiques correspondent aux données agrégées transmises par les établissements via le serveur de veille et d'alertes.

| Département de l'Aisne |

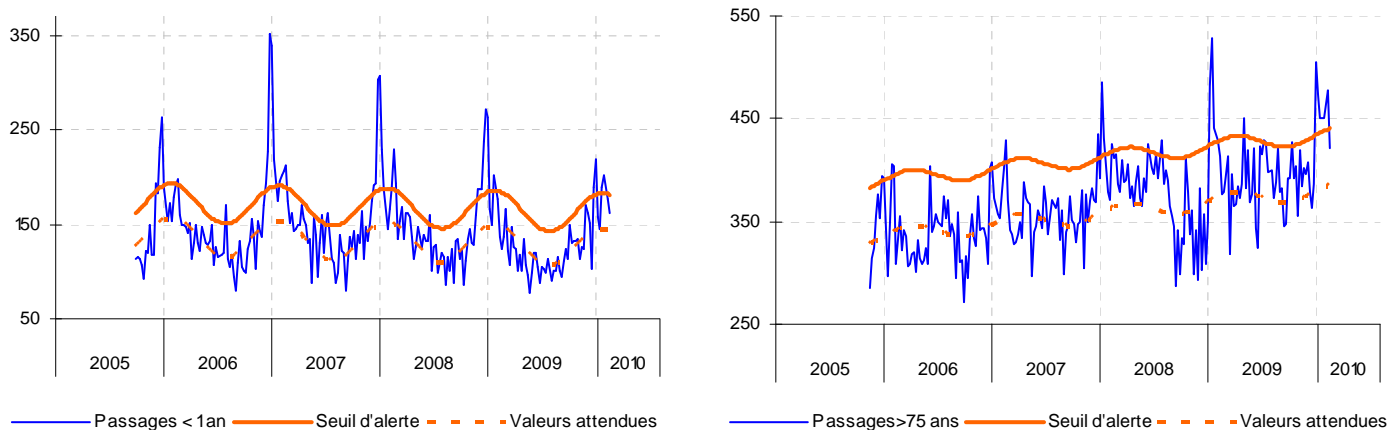
Cette semaine, le nombre de passages aux urgences d'enfants de moins de 1 an reste en diminution (161 passages contre 176 en semaine 2010-05) demeurant en-deçà du seuil d'alerte.

Le nombre de passages aux urgences de patients de plus de 75 ans est également en diminution cette semaine (422 passages contre 478 en semaine 2010-05) repassant en-deçà du seuil d'alerte après un dépassement durant 6 semaines consécutives.

| Figure 9 |

Evolution des passages de moins de 1 an et de plus de 75 ans dans les services d'urgences du département de l'Aisne*.

*CH Château-Thierry, CH Chauny, CH Hirson, CH Laon, Polyclinique Saint-Claude, CH Saint-Quentin, CH Soissons.



| Département de l'Oise |

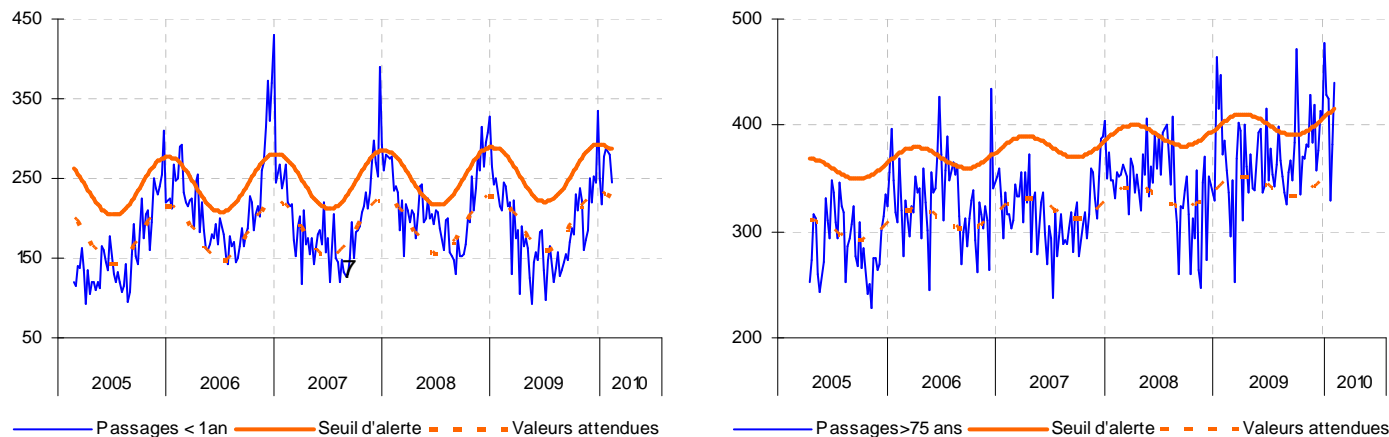
Cette semaine, le nombre de passages aux urgences d'enfants de moins de 1 an est en baisse (244 passages contre 280 en semaine 2010-05), demeurant en-deçà du seuil d'alerte.

Le nombre de passages de plus de 75 ans poursuit son augmentation cette semaine (440 passages contre 381 en semaine 2010-05) dépassant ainsi le seuil d'alerte.

| Figure 10 |

Evolution des passages de moins de 1 an et de plus de 75 ans dans les services d'urgence du département de l'Oise*.

*CH Beauvais, CH Clermont, CH Compiègne, CH Creil, CH Noyon, CH Porte de l'Oise, polyclinique de Saint-Côme, CH Senlis.



| Département de la Somme |

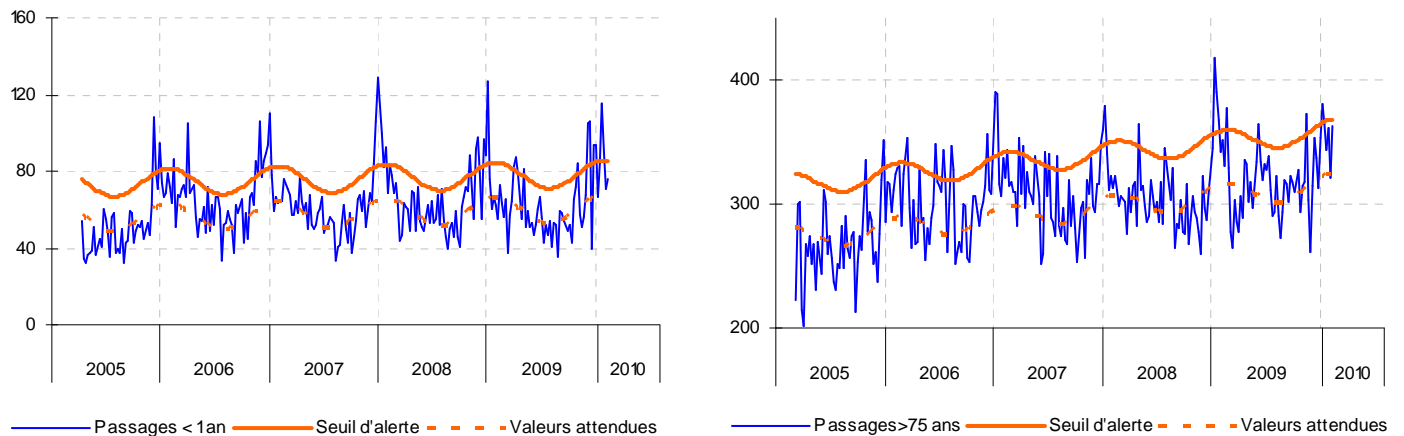
Cette semaine, le nombre de passages aux urgences d'enfants de moins de 1 an est resté stable (76 passages contre 71 en semaine 2010-05) restant en-deçà du seuil d'alerte.

Le nombre de passages de patients de plus de 75 ans a augmenté cette semaine (363 passages contre 321 en semaine 2010-05), en-deçà du seuil.

| Figure 11 |

Evolution des passages de moins de 1 an et de plus de 75 ans dans les services d'urgences département de la Somme*.

*CH Abbeville, CH Amiens, CH Doullens, CH Montdidier, CH Peronne.



| Surveillance de la mortalité : décès \geq 75 ans et \geq 85 ans |

| Méthode d'analyse |

Pour chaque série, un seuil d'alerte hebdomadaire a été déterminé par l'intervalle de confiance unilatéral à 95% de la valeur attendue, déterminée à partir des données historiques (via un modèle de régression périodique : « serfling »). Le dépassement deux semaines consécutives du seuil d'alerte est considéré comme un signal statistique.

Les données historiques correspondent aux données transmises par l'INSEE depuis 2001.

Du fait des délais d'enregistrement, les décès sont intégrés jusqu'à la semaine N-2.

| Département de l'Aisne |

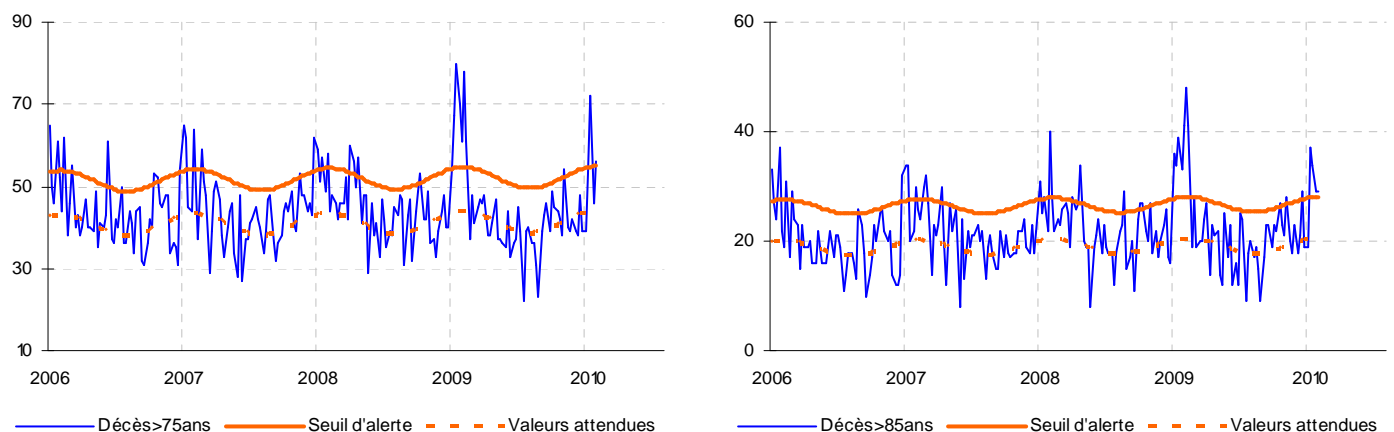
En semaine 2010-04, le nombre de décès de personnes âgées de plus de 75 ans a légèrement augmenté (56 décès contre 46 en semaine 2010-03) repassant au-delà du seuil d'alerte.

Le nombre de décès de personnes âgées de plus de 85 ans est resté stable cette semaine (29 décès) demeurant au-delà du seuil pour la quatrième semaine consécutive.

| Figure 12 |

Evolution des nombres de décès de personnes de plus de 75 ans et de plus de 85 ans recensés par les états-civils du département de l'Aisne*.

*EC Château-Thierry, EC Chauny, EC Hirson, EC Laon, EC Saint-Quentin, EC Soissons, EC Tergnier, EC Villers Saint-Denis.



| Département de l'Oise |

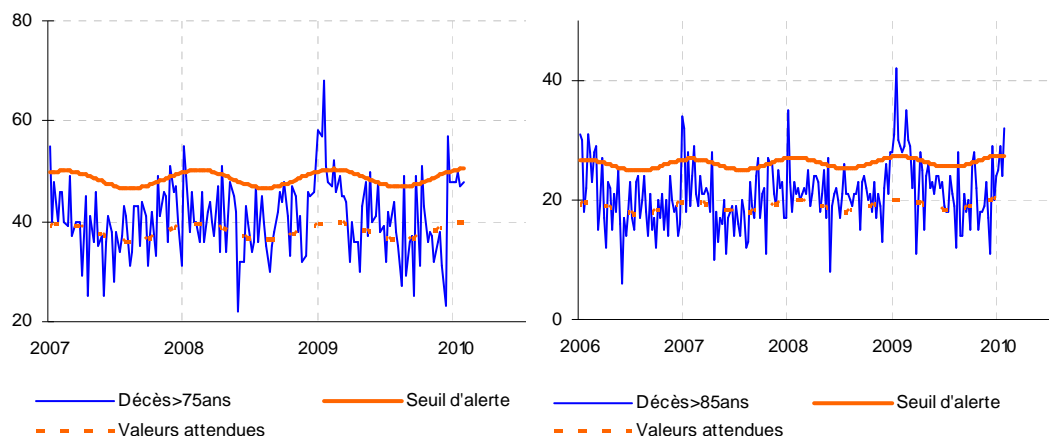
En semaine 2010-04, le nombre de décès de personnes âgées de plus de 75 ans est resté stable dans l'Oise (48 décès contre 47 en semaine 2010-03) en-deçà du seuil.

Le nombre de décès de personnes âgées de plus de 85 ans est en augmentation (32 décès en semaine 2010-04 contre 24 en semaine 2010-03) repassant au-delà du seuil d'alerte.

| Figure 13 |

Evolution des nombres de décès de personnes de plus de 75 ans et de plus de 85 ans recensés par les états-civils du département de l'Oise*.

*EC Auneuil, EC Beauvais, EC Clermont, EC Compiègne, EC Creil, EC Crevecoeur, EC Meru, EC Mouy, EC Noyon, EC Senlis.



| Département de la Somme |

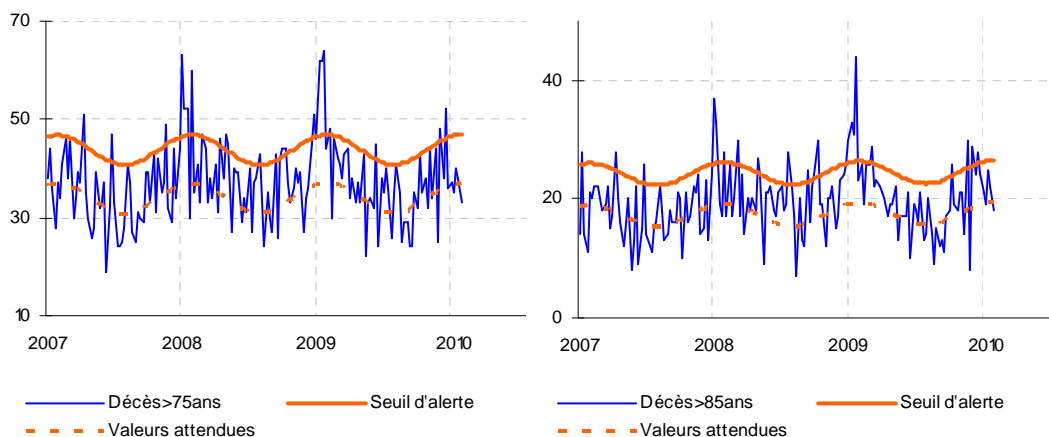
En semaine 2010-04, le nombre de décès de personnes âgées de plus de 75 ans a légèrement diminué (33 décès contre 38 en semaine 2010-03) et en-deçà du seuil d'alerte et de la valeur attendue.

Le nombre de décès de personnes âgées de plus de 85 ans est resté stable (18 décès en semaine 2010-04 contre 22 en semaine 2010-03) restant en-deçà du seuil d'alerte et de la valeur attendue.

| Figure 14 |

Evolution des nombres de décès de personnes de plus de 75 ans et de plus de 85 ans recensés par les états-civils du département de la Somme*.

*EC Abbeville, EC Amiens, EC Ault, EC Corbie, EC Doullens, EC Montdidier, EC Peronne, EC Roye.



| Remerciement à nos partenaires |

Aux équipes de veille sanitaire des DDASS et DRASS de Picardie, aux médecins vigies du réseau GROG, aux médecins des associations SOS Médecins, aux services hospitaliers (Samu, urgences, services d'hospitalisations en particulier les services d'infectiologie et de réanimation), au laboratoire de virologie du CHU d'Amiens, ainsi qu'à l'ensemble des professionnels de santé qui participent à la surveillance épidémiologique.



Directeur de la publication

Dr Françoise Weber
Directrice Générale de l'InVS

Comité de rédaction

Coordonnateur
Dr Pascal Chaud

Epidémiologistes
Sylvie Haeghebaert
Christophe Heyman
Bakhao Ndiaye
Hélène Prouvost
Caroline Vanbockstaël
Magali Lainé
Guillaume Spaccaferri
Marc Ruello
Sophie Moreau

Secrétariat
Véronique Allard
Grégory Bargibant

Diffusion

Cire Nord
62, Bd de Belfort
BP 605
59024 LILLE Cedex
Tél. : 03 20 62 66 57
Fax : 03 20 86 02 38
Astreinte: 06 72 00 08 97
Mail :
DR59-CIRE-NORD@sante.gouv.fr
DR59-CIRE-ALERTE@sante.gouv.fr