

Point épidémiologique en Picardie Semaine 05 du 01/02/2010 au 07/02/2010

(Point de situation au 09/02/2010)

| En résumé |

| Syndromes grippaux |

La vague épidémique de grippe A(H1N1)2009 qui a débuté en octobre 2009 (semaine 42) est terminée dans la région : aucun nouveau cas grave n'a été déclaré depuis 6 semaines et aucun patient n'est encore hospitalisé en réanimation.

| Bronchiolites |

Cette semaine, le nombre d'appels évoquant une bronchiolite reçus par l'association SOS Médecins d'Amiens est resté stable. Les passages aux urgences d'enfants de moins de 1 an sont globalement en diminution et en-deçà des seuils dans chaque département.

| Gastro-entérites aiguës (GEA) |

Le nombre d'appels reçus par l'association SOS Médecins d'Amiens évoquant une gastro-entérite aiguë ainsi que le nombre de GEA diagnostiquées dans les services d'urgences participant au réseau Oscour® poursuivent leur baisse cette semaine. L'incidence estimée par le réseau Sentinelles est, également, en faveur d'une décroissance de l'épidémie de GEA dans la région (206 cas pour 100 000 habitants, en-deçà du seuil épidémique national).

| Passages aux urgences de moins de 1 an et supérieur à 75 ans |

Les passages aux urgences de nourrissons de moins de 1 an sont en diminution, en-deçà des seuils d'alerte dans chaque département.
Les passages aux urgences des patients de plus de 75 ans sont globalement en augmentation et en-deçà des seuils dans les départements de l'Oise et la Somme.

| Décès des plus de 75 ans et plus de 85 ans |

Le nombre de décès de personnes âgées de plus de 75 ans est en légère diminution, restant en-deçà des seuils d'alerte dans chaque département.
Le nombre de décès de personnes âgées de plus de 85 ans est globalement stable, en-deçà des seuils d'alertes dans les départements de l'Oise et de la Somme.

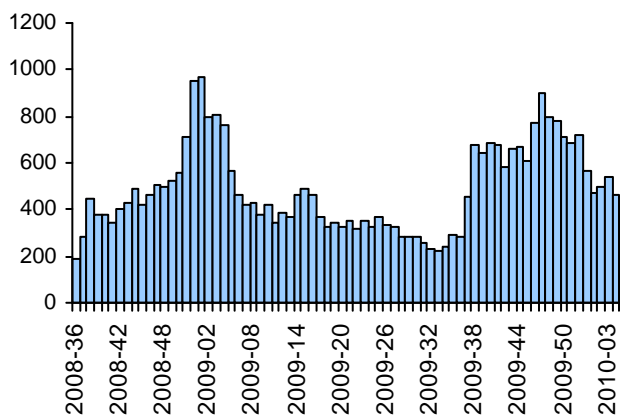
| Syndromes grippaux |

| En médecine de ville |

Le nombre d'appels évoquant un syndrome grippal reçus par l'association SOS Médecins d'Amiens est resté stable cette semaine (456 appels contre 459 en semaine 2010-04).

| Figure 1 |

Nombre hebdomadaire d'appels évoquant un syndrome grippal reçus par l'association SOS Médecins d'Amiens.



| A l'hôpital |

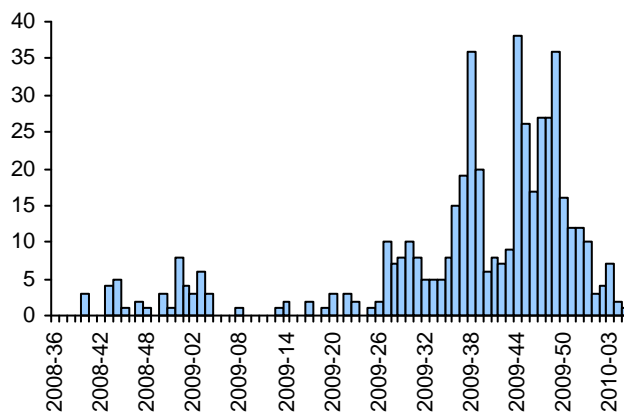
Début janvier, un nouvel établissement (CH Château-Thierry) a intégré le réseau Oscour®, les analyses montrant l'évolution des indicateurs suivis à l'hôpital intégreront désormais ces nouvelles données.

Le nombre de consultations pour grippez cliniques enregistrées dans les services d'urgences participant au réseau Oscour® poursuit sa baisse (uneconsultation cette semaine).

| Figure 3 |

Nombre hebdomadaire de grippez cliniques diagnostiquées dans les services d'urgences participant au réseau Oscour®.

Données des services d'urgences participant au réseau Oscour® (CH Abbeville, CH Amiens, CH Beauvais, CH Laon, CH St Quentin, CH Creil, CH Château-Thierry)



| Surveillance des cas graves et/ou hospitalisés |

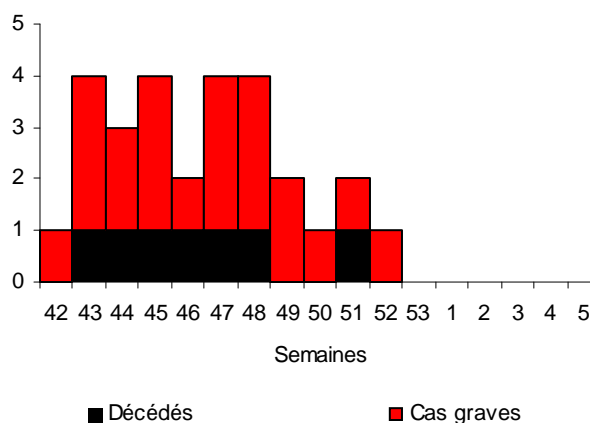
Le nombre de nouveaux cas graves et décès en Picardie est nul depuis 6 semaines et il n'y a plus de patient hospitalisé en réanimation.

Au total, 28 cas graves (dont 7 décès) ont été signalés en Picardie depuis le début de l'épidémie.

| Figure 4 |

	Nombre	%
Nombre de cas graves hospitalisés	28	100%
Sortis de réanimation	21	75%
Décédés	7	25%
Encore hospitalisés en réanimation	0	0%
Sexe		
Hommes	11	39%
Femmes	17	61%
Tranches d'âge		
<1 an	0	0%
1-14 ans	2	7%
15-64 ans	25	89%
>65 ans	1	4%
Facteurs de risque		
Aucun facteur de risque	5	18%
Principaux facteurs de risque		
Pathologie respiratoire chronique	4	14%
Asthme	4	14%
Grossesse	5	18%
Déficit immunitaire acquis ou iatrogène	2	7%
Obésité morbide	7	25%
Diabète	6	21%
Insuffisance cardiaque	2	7%
Insuffisance rénale	2	7%
Alcoolisme avec hépatopathie chronique	1	4%
Autres	6	21%
Ventilation assistée	20	71%
SDRA	15	54%
ECMO	7	25%

Nombre hebdomadaire de cas graves hospitalisés en réanimation.



* Les données de la semaine 05 sont provisoires

| Surveillance virologique |

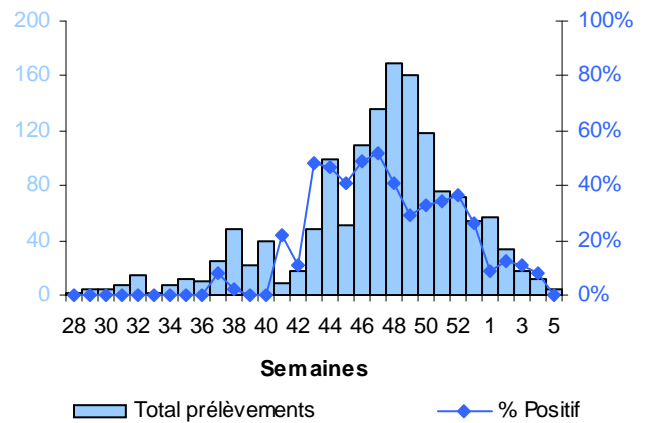
Au cours de la semaine 2010-05, 5 prélèvements effectués en Picardie ont été transmis pour analyse aux laboratoires de virologie des CHU d'Amiens et de Reims ; aucun ne s'est avéré positif.

- 1 pour l'Aisne
- 2 pour l'Oise
- 2 pour la Somme

La proportion de PCR A(H1N1)2009 positives est nulle cette semaine.

| Figure 5 |

Evolution hebdomadaire du nombre de prélèvements adressés aux laboratoires de virologie et du % de PCR A(H1N1)2009 positives.



| Pour en savoir plus, en France métropolitaine |

Institut de Veille Sanitaire : <http://www.invs.sante.fr/surveillance/grippe/default.htm>

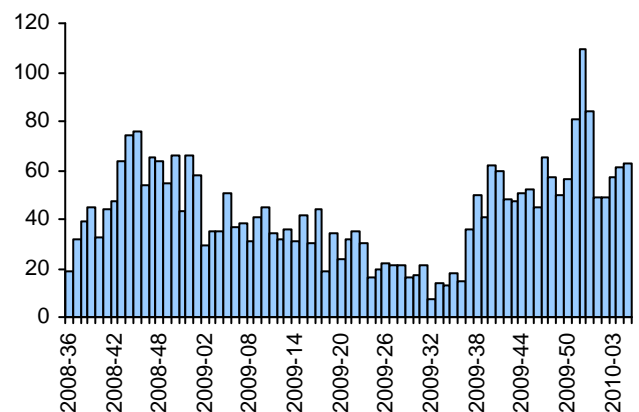
| Bronchiolites |

| En médecine de ville |

Le nombre d'appels évoquant une bronchiolite reçus par l'association SOS Médecins d'Amiens reste stable cette semaine (63 appels contre 61 en semaine 2010-04).

| Figure 6 |

Nombre hebdomadaire d'appels évoquant une bronchiolite reçus par l'association SOS Médecins d'Amiens.



| En France métropolitaine |

L'épidémie de bronchiolite a progressé au cours des deux dernières semaines, particulièrement en dehors de l'Île-de-France. Cette observation inhabituelle est également faite par le réseau des Grog et témoigne de la circulation encore très active des virus responsables de la bronchiolite du nourrisson (Virus respiratoire syncytial essentiellement).

Pour en savoir plus : <http://www.invs.sante.fr/surveillance/bronchiolite/default.htm>

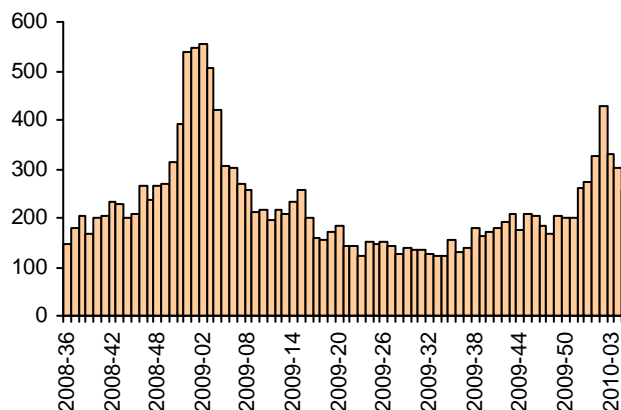
| Gastro-entérites aiguës (GEA) |

| En médecine de ville |

Le nombre d'appels évoquant une GEA reçus par l'association SOS Médecins d'Amiens poursuit sa diminution (256 appels cette semaine contre 302 en semaine 2010-04).

| Figure 7 |

Nombre hebdomadaire d'appels évoquant une gastro-entérite aiguë reçus par l'association SOS Médecins d'Amiens.



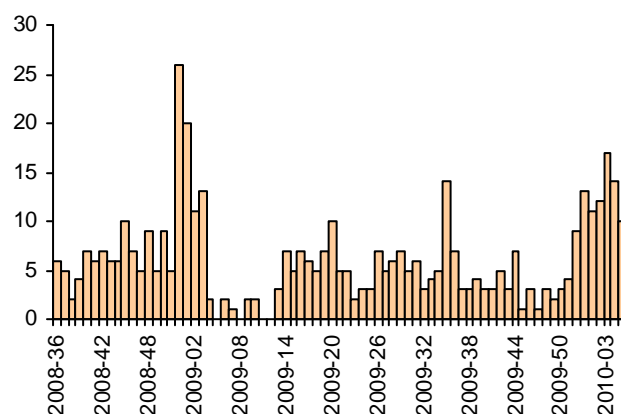
| A l'hôpital |

Cette semaine, le nombre de GEA diagnostiquées dans les services d'urgences participant au réseau Oscour® reste faible (10 cas en semaine 2010-05) et semble en diminution depuis 3 semaines.

| Figure 8 |

Nombre hebdomadaire de GEA diagnostiquées dans les services d'urgences participant au réseau Oscour®.

Données des services d'urgences participant au réseau Oscour® (CH Abbeville, CH Amiens, CH Beauvais, CH Laon, CH St Quentin, CH Creil, CH Château-Thierry)



| En France métropolitaine |

Pour la semaine n°5 du 1er au 7 février 2010, d'après le réseau Sentinelles, l'incidence nationale de la diarrhée aiguë ayant conduit à une consultation de médecin généraliste était de 485 cas pour 100 000 habitants, au-dessus du seuil épidémique (271 cas pour 100 000 habitants) pour la sixième semaine consécutive cette saison (en Picardie, 206 cas pour 100 000 habitants). Le réseau Sentinelles estime que 1 885 000 personnes ont consulté pour gastro-entérite en 6 semaines.

L'activité des services d'urgence hospitaliers pour gastro-entérites a très légèrement diminué la semaine 4 (du 25 au 31 janvier 2010) par rapport à la semaine précédente et est au même niveau que la saison précédente à la même période.

Pour en savoir plus : http://www.invs.sante.fr/surveillance/gastro_enterites/default.htm

| Surveillance non spécifique : passages aux urgences < 1 an et ≥ 75 ans |

| Méthode d'analyse |

Pour chaque série, un seuil d'alerte hebdomadaire a été déterminé par l'intervalle de confiance unilatéral à 95% de la valeur attendue déterminée à partir des données historiques (via un modèle de régression périodique : « serfling »). Le dépassement deux semaines consécutives du seuil d'alerte est considéré comme un signal statistique.

Les données historiques correspondent aux données agrégées transmises par les établissements via le serveur de veille et d'alertes.

| Département de l'Aisne |

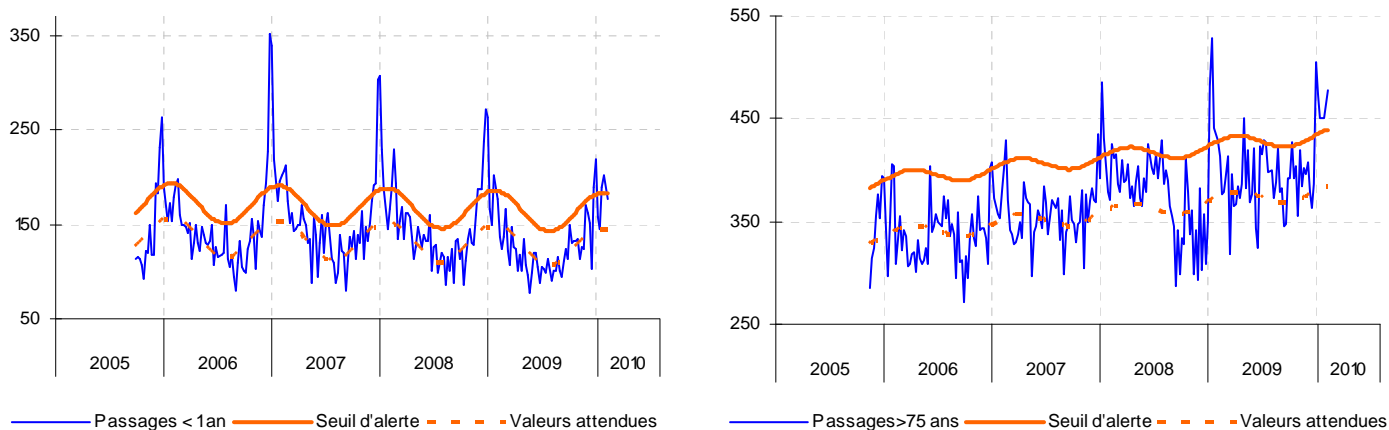
Cette semaine, le nombre de passages aux urgences d'enfants de moins de 1 an est en diminution (176 passages contre 202 en semaine 2010-04) repassant en-deçà du seuil d'alerte.

Le nombre de passages de patients de plus de 75 ans augmente légèrement cette semaine (478 passages contre 450 en semaine 2010-04) demeurant au-delà du seuil depuis 6 semaines consécutives.

| Figure 9 |

Evolution des passages de moins de 1 an et de plus de 75 ans dans les services d'urgences du département de l'Aisne*.

*CH Chateau-Thierry, CH Chauny, CH Hirson, CH Laon, Polyclinique Saint-Claude, CH Saint-Quentin, CH Soissons.



| Département de l'Oise |

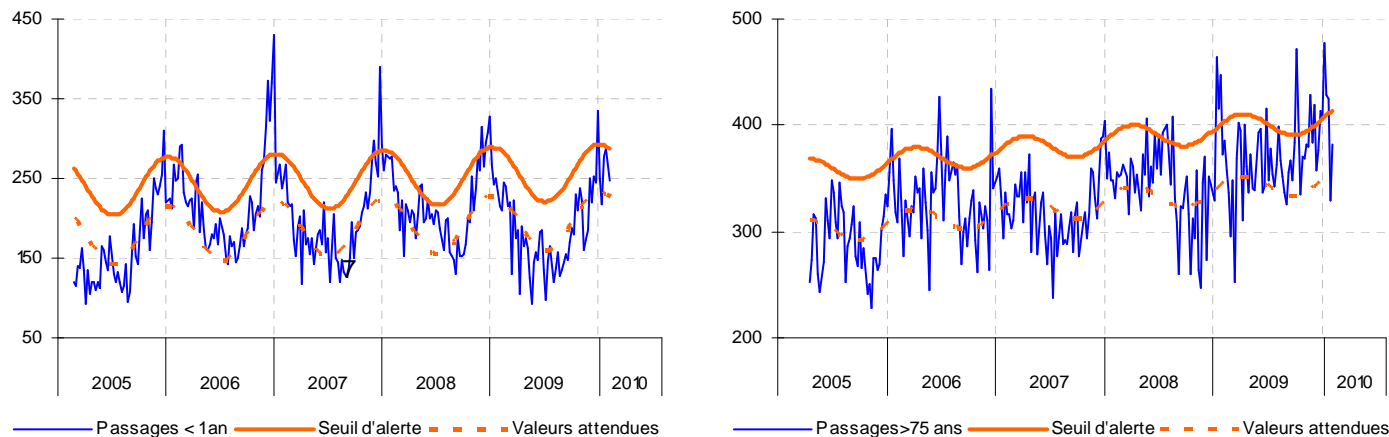
Cette semaine, le nombre de passages aux urgences d'enfants de moins de 1 an a légèrement diminué (248 passages contre 287 en semaine 2010-04), demeurant en-deçà du seuil d'alerte.

Le nombre de passages de plus de 75 ans a augmenté cette semaine (381 passages contre 330 en semaine 2010-04) restant en-deçà du seuil.

| Figure 10 |

Evolution des passages de moins de 1 an et de plus de 75 ans dans les services d'urgence du département de l'Oise*.

*CH Beauvais, CH Clermont, CH Compiègne, CH Creil, CH Noyon, CH Porte de l'Oise, polyclinique de Saint-Côme, CH Senlis.



| Département de la Somme |

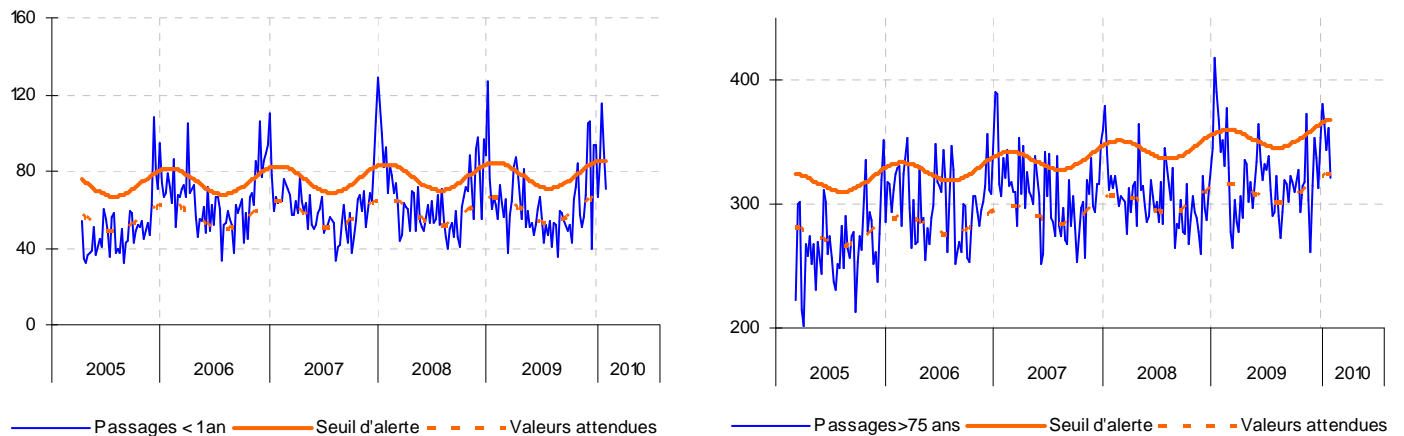
Cette semaine, le nombre de passages aux urgences d'enfants de moins de 1 an poursuit sa diminution (71 passages contre 89 en semaine 2010-04) repassant ainsi en-deçà du seuil d'alerte.

Le nombre de passages de patients de plus de 75 ans a diminué cette semaine (321 passages contre 362 en semaine 2010-04), en-deçà du seuil.

| Figure 11 |

Evolution des passages de moins de 1 an et de plus de 75 ans dans les services d'urgences département de la Somme*.

*CH Abbeville, CH Amiens, CH Doullens, CH Montdidier, CH Peronne.



| Surveillance de la mortalité : décès \geq 75 ans et \geq 85 ans |

| Méthode d'analyse |

Pour chaque série, un seuil d'alerte hebdomadaire a été déterminé par l'intervalle de confiance unilatéral à 95% de la valeur attendue, déterminée à partir des données historiques (via un modèle de régression périodique : « serfling »). Le dépassement deux semaines consécutives du seuil d'alerte est considéré comme un signal statistique.

Les données historiques correspondent aux données transmises par l'INSEE depuis 2001.

Du fait des délais d'enregistrement, les décès sont intégrés jusqu'à la semaine N-2.

| Département de l'Aisne |

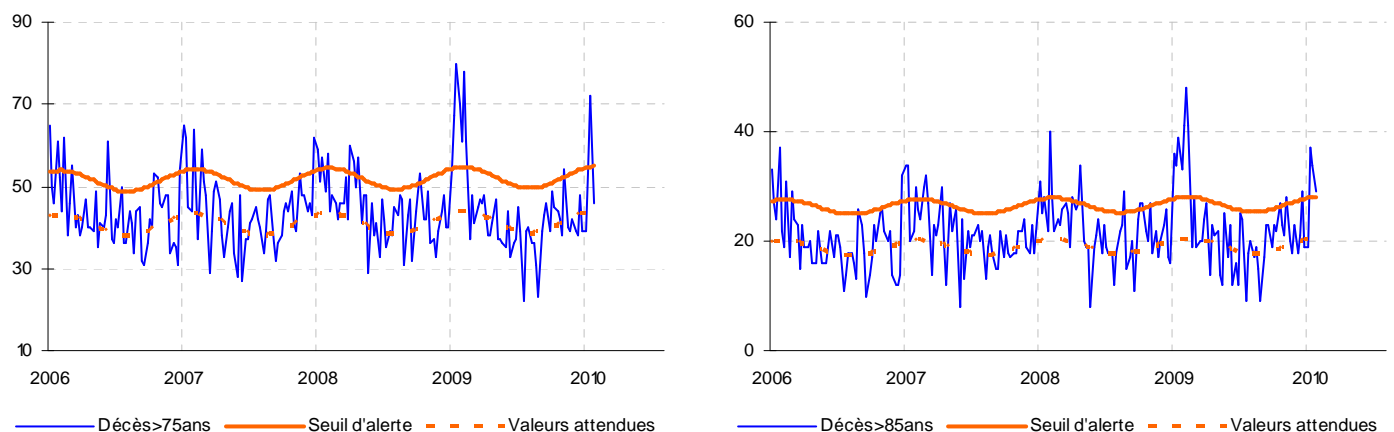
En semaine 2010-03, le nombre de décès de personnes âgées de plus de 75 ans a diminué (46 décès contre 72 en semaine 2010-02) repassant en-deçà du seuil d'alerte.

Le nombre de décès de personnes âgées de plus de 85 ans a légèrement diminué (29 décès en semaine 2010-03 contre 34 en semaine 2010-02) demeurant au-delà du seuil pour la troisième semaine consécutive.

| Figure 12 |

Evolution des nombres de décès de personnes de plus de 75 ans et de plus de 85 ans recensés par les états-civils du département de l'Aisne*.

*EC Château-Thierry, EC Chauny, EC Hirson, EC Laon, EC Saint-Quentin, EC Soissons, EC Tergnier, EC Villers Saint-Denis.



| Département de l'Oise |

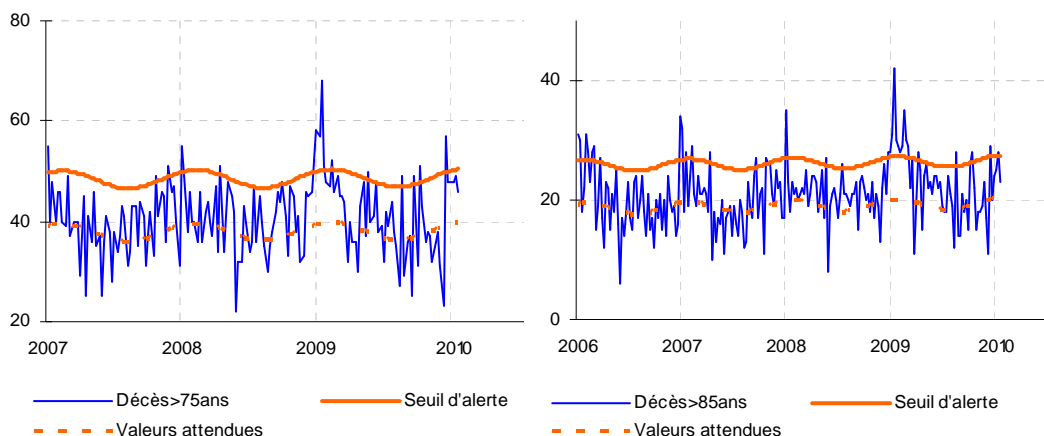
En semaine 2010-03, le nombre de décès de personnes âgées de plus de 75 ans est resté stable dans l'Oise (46 décès contre 49 en semaine 2010-02) en-deçà du seuil.

Le nombre de décès de personnes âgées de plus de 85 ans a légèrement diminué (23 décès en semaine 2010-03 contre 28 en semaine 2010-02) repassant en-deçà du seuil d'alerte.

| Figure 13 |

Evolution des nombres de décès de personnes de plus de 75 ans et de plus de 85 ans recensés par les états-civils du département de l'Oise*.

*EC Auneuil, EC Beauvais, EC Clermont, EC Compiègne, EC Creil, EC Crevecoeur, EC Meru, EC Mouy, EC Noyon, EC Senlis.



| Département de la Somme |

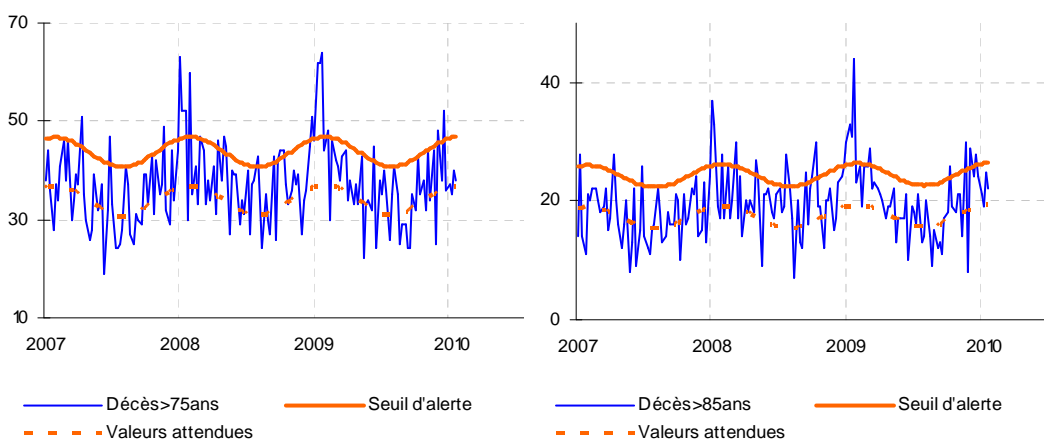
En semaine 2010-03, le nombre de décès de personnes âgées de plus de 75 ans est resté stable (38 décès contre 40 en semaine 2010-02) et en-deçà du seuil d'alerte.

Le nombre de décès de personnes âgées de plus de 85 ans est également resté stable (22 décès en semaine 2010-03 contre 25 en semaine 2010-02) restant en-deçà du seuil d'alerte.

| Figure 14 |

Evolution des nombres de décès de personnes de plus de 75 ans et de plus de 85 ans recensés par les états-civils du département de la Somme*.

*EC Abbeville, EC Amiens, EC Ault, EC Corbie, EC Doullens, EC Montdidier, EC Peronne, EC Roye.



| Remerciement à nos partenaires |

Aux équipes de veille sanitaire des DDASS et DRASS de Picardie, aux médecins vigies du réseau GROG, aux médecins des associations SOS Médecins, aux services hospitaliers (Samu, urgences, services d'hospitalisations en particulier les services d'infectiologie et de réanimation), au laboratoire de virologie du CHU d'Amiens, ainsi qu'à l'ensemble des professionnels de santé qui participent à la surveillance épidémiologique.



Directeur de la publication

Dr Françoise Weber
Directrice Générale de l'InVS

Comité de rédaction

Coordonnateur
Dr Pascal Chaud

Epidémiologistes
Sylvie Haeghebaert
Christophe Heyman
Bakhao Ndiaye
Hélène Prouvost
Caroline Vanbockstaël
Magali Lainé
Guillaume Spaccaferri
Marc Ruello
Sophie Moreau

Secrétariat
Véronique Allard
Grégory Bargibant

Diffusion

Cire Nord
62, Bd de Belfort
BP 605
59024 LILLE Cedex
Tél. : 03 20 62 66 57
Fax : 03 20 86 02 38
Astreinte: 06 72 00 08 97
Mail :
DR59-CIRE-NORD@sante.gouv.fr
DR59-CIRE-ALERTE@sante.gouv.fr