

## Point épidémiologique de surveillance en Picardie

Semaine 43 du 25/10/2010 au 31/10/2010 (Point de situation au 04/11/2010)

### | En résumé |

#### | Asthmes et allergies |

Le nombre de crises d'asthme diagnostiquées par les SOS Médecins et dans les services d'urgence de la région participant au réseau Oscour® reste globalement stable cette semaine.

Le nombre d'allergies diagnostiquées par les SOS Médecins est en augmentation cette semaine mais il reste stable dans les services d'urgences participant au réseau Oscour®.

#### | Bronchiolites |

Les bronchiolites diagnostiquées par les SOS Médecins sont en diminution cette semaine et aucun diagnostic de bronchiolite n'a été porté dans les services d'urgences de la région participant au réseau Oscour®.

#### | Rhino-pharyngites |

Malgré une légère diminution cette semaine du nombre de rhino-pharyngites diagnostiquées par les SOS Médecins de la région, la tendance globale est à la hausse depuis la semaine 2010-35.

#### | Syndromes grippaux |

Le nombre de syndromes grippaux diagnostiqués dans les services d'urgences de Picardie participant au réseau Oscour® reste faible mais augmente légèrement dans l'activité des associations de SOS Médecins.

#### | Gastro-entérites aiguës (GEA) |

Le nombre de gastro-entérites aiguës diagnostiquées par les SOS Médecins et dans les services d'urgences participant au réseau Oscour® reste globalement stable cette semaine.

#### | Passages aux urgences de moins de 1 an et de plus de 75 ans |

Les passages aux urgences de nourrissons de moins de 1 an sont en augmentation excepté dans le département de la Somme où ils restent stables.

Les passages aux urgences de patients de plus de 75 ans sont en augmentation cette semaine et au-dessus des seuils d'alerte dans les 3 départements.

#### | Décès des plus de 75 ans et plus de 85 ans |

En semaine 2010-41, les décès de personnes âgées de plus de 75 ans et de plus de 85 ans ont augmenté dans la région, mais restent inférieurs aux seuils d'alerte.

En France métropolitaine, en semaine 2010-43, l'incidence des crises d'asthme vues en consultation de médecine générale a été estimée à 21 cas pour 10<sup>5</sup> habitants avec 10 foyers d'activité régionale : forte en Centre (68 cas pour 10<sup>5</sup> habitants), Languedoc-Roussillon (59), Aquitaine (53), Limousin (47), Provence-Alpes-Côte-D'azur (45) et Alsace (44) et modérée en Pays de la Loire (35), Corse (21), Midi-Pyrénées (21) et **Picardie (20)**. (Source : réseau Sentinelles).

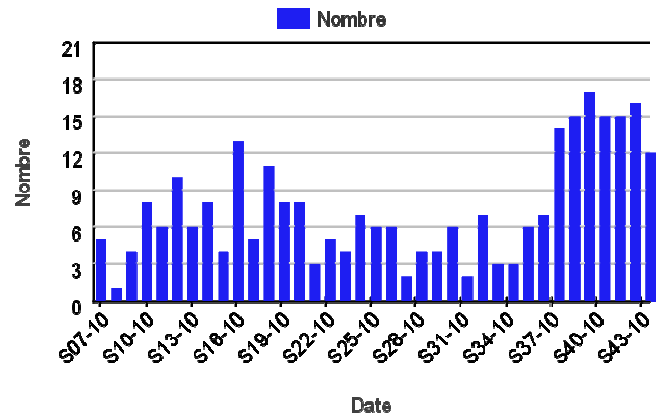
| En médecine de ville |

Cette semaine, les crises d'asthme diagnostiquées par les SOS Médecins de Picardie sont en légère diminution (12 diagnostics contre 16 en semaine 2010-42).

Le nombre d'allergies diagnostiquées par les SOS Médecins de Picardie est globalement en augmentation depuis la semaine 2010-38 (18 diagnostics cette semaine contre 6 en semaine 2010-38).

| Figure 1 |

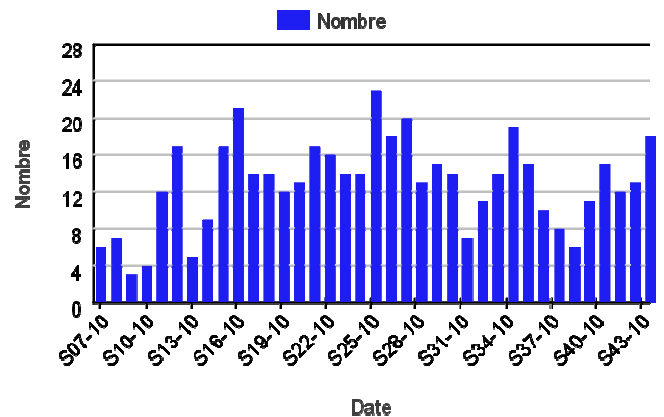
Nombre hebdomadaire de crises d'asthme diagnostiquées par les associations SOS Médecins de la région Picardie\*. Période du 15/02/2010 au 31/10/2010.



\*Associations SOS Médecins de la région Picardie : Amiens et Creil

| Figure 2 |

Nombre hebdomadaire d'allergies diagnostiquées par les associations SOS Médecins de la région Picardie\*. Période du 15/02/2010 au 31/10/2010.



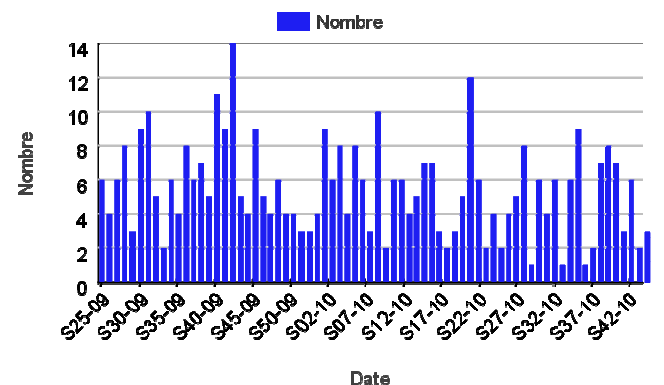
\*Associations SOS Médecins de la région Picardie : Amiens et Creil

| A l'hôpital |

En semaine 2010-43, le nombre de crises d'asthme et d'allergies diagnostiquées dans les services d'urgences de la région participant au réseau Oscour® est globalement stable (avec respectivement, 3 et 7 diagnostics en semaine 2010-43 contre 2 et 7 en semaine 2010-42).

| Figure 3 |

Nombre hebdomadaire de crises d'asthme diagnostiquées dans les services d'urgences participant au réseau Oscour®\*. Période du 15/06/2009 au 31/10/2010.



\*Services d'urgences participant au réseau Oscour® : CH Abbeville, CH Beauvais, CH Amiens, CH Creil, CH Laon et CH Saint-Quentin\*\*

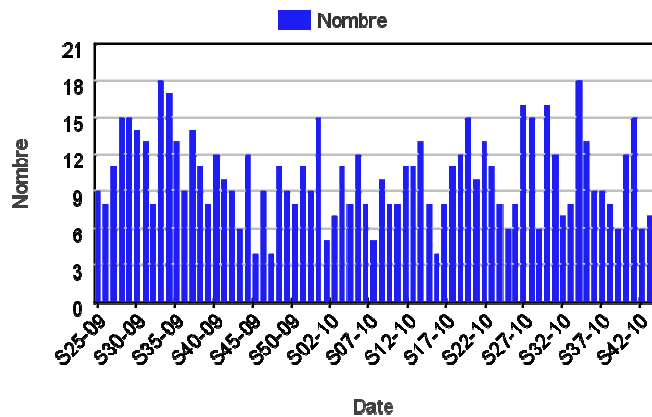
\*\* Afin de suivre la tendance à « hôpitaux constants » sur la période d'analyse, les données du CH de Château-Thierry n'apparaissent pas dans cette figure, du fait de l'intégration récente de cet établissement au réseau Oscour® (début 2010).

| Figure 4 |

Nombre hebdomadaire d'allergies diagnostiquées dans les services d'urgences participant au réseau Oscour®\*. Période du 15/06/2009 au 31/10/2010.

\*Services d'urgences participant au réseau Oscour® : CH Abbeville, CH Beauvais, CH Amiens, CH Creil, CH Laon et CH Saint-Quentin\*\*

\*\* Afin de suivre la tendance à « hôpitaux constants » sur la période d'analyse, les données du CH de Château-Thierry n'apparaissent pas dans cette figure, du fait de l'intégration récente de cet établissement au réseau Oscour® (début 2010).



| Bronchiolites |

**En France métropolitaine.** Au 3 novembre 2010, la situation épidémiologique montre la progression du nombre de recours aux services hospitaliers d'urgence des enfants de moins de 2 ans pour bronchiolite lors des dernières semaines. Cette augmentation est observée sur l'ensemble du territoire mais semble plus marquée dans la partie Nord de la France.

Pour en savoir plus : <http://www.invs.sante.fr/surveillance/bronchiolite/default.htm>

| En médecine de ville |

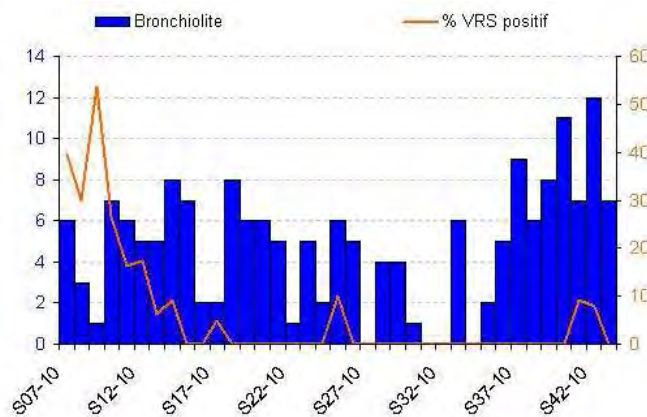
Cette semaine, le nombre de bronchiolites diagnostiquées par les SOS Médecins de Picardie est en diminution (7 diagnostics contre 12 en semaine 2010-42).

Le pourcentage de virus respiratoire syncytial détectés par le laboratoire de virologie du CHU d'Amiens reste faible pour le moment.

| Figure 5 |

Nombre hebdomadaire de bronchiolites diagnostiquées par les associations SOS Médecins de la région Picardie\* et pourcentage hebdomadaire de VRS (Virus Respiratoire Syncytial) détectés par le laboratoire de virologie du CHU d'Amiens chez des patients hospitalisés. Période du 15/02/2010 au 31/10/2010.

\*Associations SOS Médecins de la région Picardie : Amiens et Creil



| A l'hôpital |

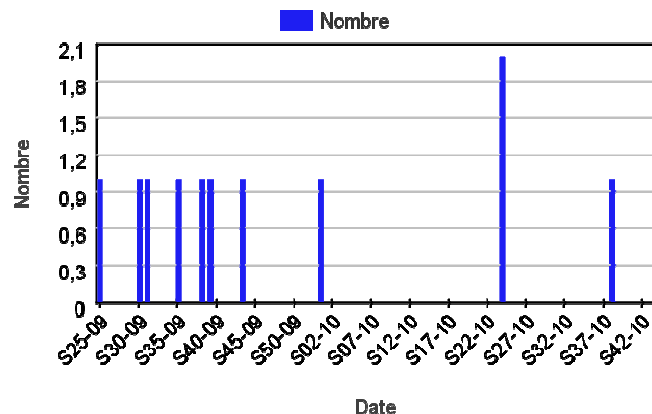
Le dernier cas de bronchiolite diagnostiqué dans les services d'urgences participant au réseau Oscour® date de la semaine 2010-37.

| Figure 6 |

Nombre hebdomadaire de bronchiolites diagnostiquées dans les services d'urgences participant au réseau Oscour®\*. Période de 15/06/2009 au 31/10/2010.

\*Services d'urgences participant au réseau Oscour® : CH Abbeville, CH Beauvais, CH Amiens, CH Creil, CH Laon et CH Saint-Quentin\*\*

\*\* Afin de suivre la tendance à « hôpitaux constants » sur la période d'analyse, les données du CH de Château-Thierry n'apparaissent pas dans cette figure, du fait de l'intégration récente de cet établissement au réseau Oscour® (début 2010).

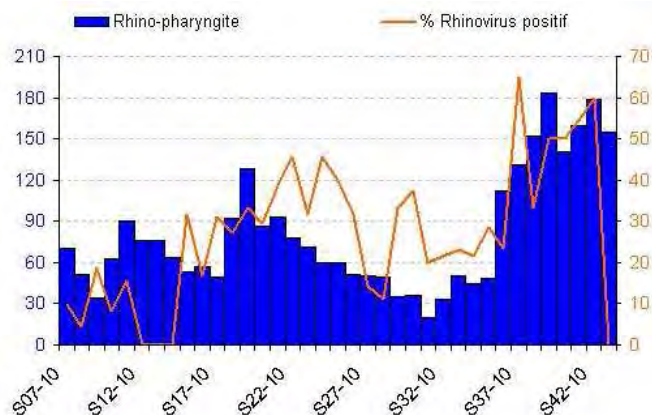


Depuis la semaine 2010-35, le nombre de diagnostics de rhino-pharyngites portés les SOS Médecins augmente globalement (avec 155 diagnostics en semaine 2010-43).

Le pourcentage de rhinovirus détectés par le laboratoire de virologie du CHU d'Amiens suit la même tendance à la hausse. Nous n'avons pas eu les données de la semaine 2010-43 ce qui explique la forte baisse.

| Figure 7 |

Nombre hebdomadaire de rhino-pharyngites diagnostiquées par les SOS Médecins de la région Picardie\* et pourcentage hebdomadaire de rhinovirus détectés par le laboratoire de virologie du CHU d'Amiens parmi les prélèvements effectués chez des patients hospitalisés. Période du 15/02/2010 au 31/10/2010.



\*Associations SOS Médecins de la région Picardie : Amiens et Creil

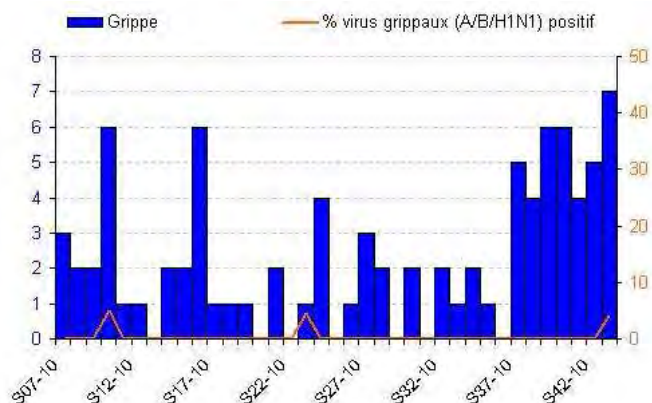
En France métropolitaine, en semaine 2010-43 l'incidence des syndromes grippaux vus en consultation de médecine générale a été estimée à 30 cas pour 10<sup>5</sup> habitants, en-dessous du seuil épidémique (130 cas pour 10<sup>5</sup> habitants). (Source : réseau Sentinelles).

Pour en savoir plus, bulletin GROG : [http://www.grog.org/cgi-files/db.cgi?action=bulletin\\_grog](http://www.grog.org/cgi-files/db.cgi?action=bulletin_grog)

Le nombre de diagnostics de syndromes grippaux portés par les SOS Médecins de la région est en légère augmentation (7 diagnostics contre 5 en semaine 2010-42). Un virus de grippe A a été détecté par le laboratoire de virologie du CHU d'Amiens en semaine 2010-42 chez un jeune enfant.

| Figure 8 |

Nombre hebdomadaire de syndromes grippaux diagnostiqués par les associations SOS Médecins de la région Picardie\* et pourcentage hebdomadaire de virus grippaux (A, B et A(H1N1)2009) détectés par le laboratoire de virologie du CHU d'Amiens parmi les prélèvements effectués chez des patients hospitalisés. Période du 15/02/2010 au 31/10/2010.



\*Associations SOS Médecins de la région Picardie : Amiens et Creil

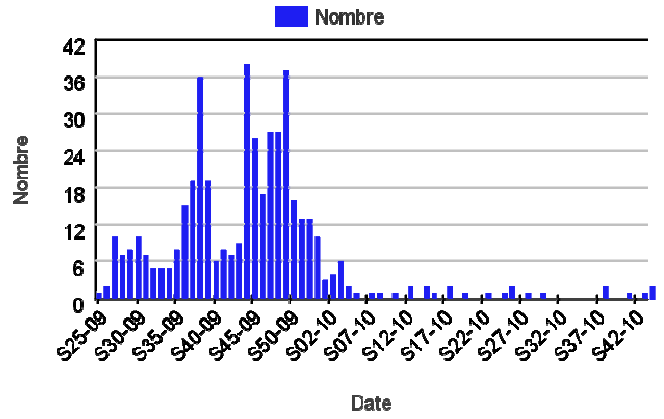
Le nombre de diagnostics de syndromes grippaux posés dans les services d'urgences de la région participant au réseau Oscour® reste très faible actuellement. Seuls deux diagnostics ont été portés cette semaine.

**| Figure 9 |**

Nombre hebdomadaire de syndromes grippaux diagnostiqués dans les services d'urgences participant au réseau Oscour®\*. Période du 15/06/2009 au 31/10/2010.

\*Services d'urgences participant au réseau Oscour® : CH Abbeville, CH Beauvais, CH Amiens, CH Creil, CH Laon et CH Saint-Quentin\*\*

\*\* Afin de suivre la tendance à « hôpitaux constants » sur la période d'analyse, les données du CH de Château-Thierry n'apparaissent pas dans cette figure, du fait de l'intégration récente de cet établissement au réseau Oscour® (début 2010)



**| Gastro-entérites aiguës (GEA) |**

**En France métropolitaine**, en semaine 2010-43, l'incidence des cas de diarrhées aiguës vus en consultation de médecine générale a été estimée à 121 cas pour 10<sup>5</sup> habitants, en dessous du seuil épidémique (221 cas pour 10<sup>5</sup> habitants). (Source : réseau Sentinelles)

Pour en savoir plus : [http://www.invs.sante.fr/surveillance/gastro\\_enterites/default.htm](http://www.invs.sante.fr/surveillance/gastro_enterites/default.htm)

**| En médecine de ville |**

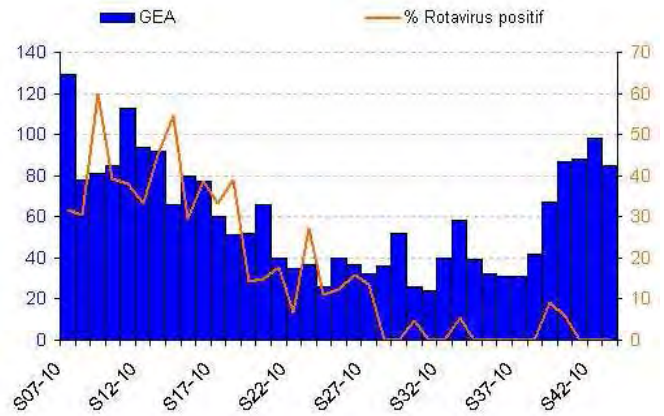
Le nombre de GEA diagnostiquées par les SOS Médecins de Picardie est globalement stable cette semaine (85 diagnostics contre 98 en semaine 2010-42).

En semaine 2010-42, aucun rotavirus positif n'a été détecté par le laboratoire de virologie du CHU d'Amiens.

**| Figure 10 |**

Nombre hebdomadaire de GEA diagnostiquées par les associations SOS Médecins de la région Picardie\* et pourcentage hebdomadaire de rotavirus détectés par le laboratoire de virologie du CHU d'Amiens chez des patients hospitalisés. Période du 15/02/2010 au 31/10/2010

\*Associations SOS Médecins de la région Picardie : Amiens et Creil



**| A l'hôpital |**

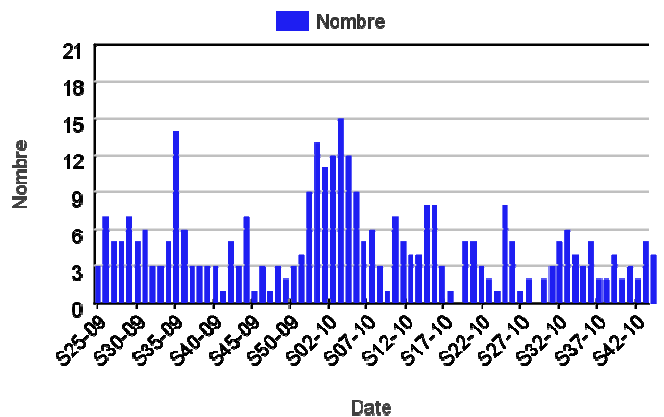
Le nombre de GEA diagnostiquées dans les SAU de Picardie participant au réseau Oscour® reste faible pour le moment (4 diagnostics en semaine 2010-43).

**| Figure 11 |**

Nombre hebdomadaire de GEA diagnostiquées dans les services d'urgences participant au réseau Oscour®. Période du 15/06/2009 au 31/10/2010.

\*Services d'urgences participant au réseau Oscour® : CH Abbeville, CH Beauvais, CH Amiens, CH Creil, CH Laon et CH Saint-Quentin\*\*

\*\* Afin de suivre la tendance à « hôpitaux constants » sur la période d'analyse, les données du CH de Château-Thierry n'apparaissent pas dans cette figure, du fait de l'intégration récente de cet établissement au réseau Oscour® (début 2010)



Méthode d'analyse |

Pour chaque série, un seuil d'alerte hebdomadaire a été déterminé par la méthode des « limites historiques ». Ainsi la valeur de la semaine S a été comparée à un seuil défini par la limite à 2 écarts-types du nombre moyen de passages observés de S-1 à S+1 durant les années 2007 à 2009. Le dépassement deux semaines consécutives du seuil d'alerte est considéré comme un signal statistique.

Les données historiques correspondent aux données agrégées transmises par les établissements via le Serveur Régional de Veille et d'Alertes (SRVA).

Département de l'Aisne |

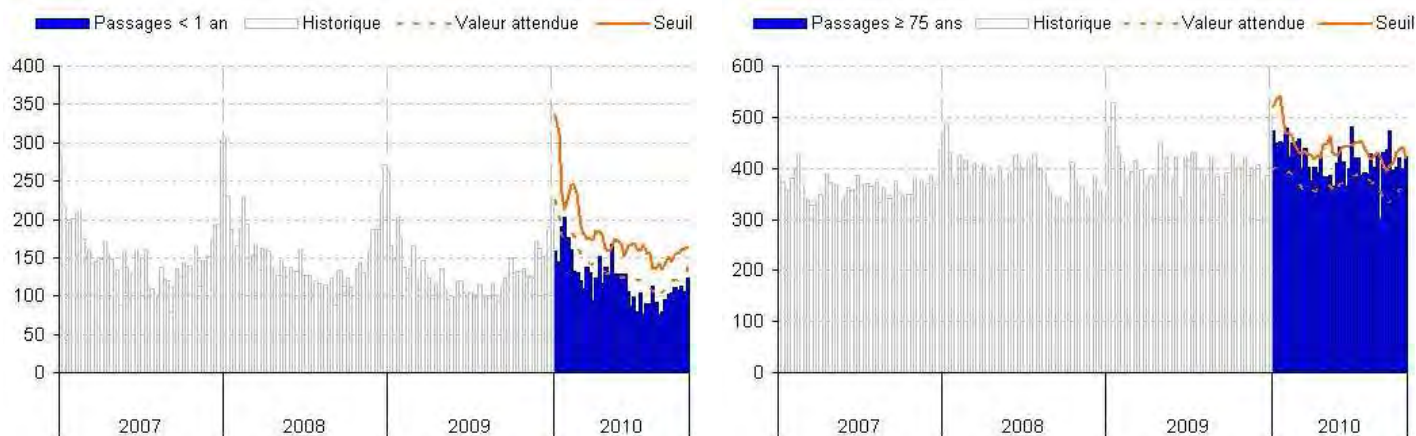
Cette semaine, les passages aux urgences de nourrissons de moins de 1 an sont en augmentation (124 passages contre 105 en semaine 2010-42) mais restent conformes aux valeurs attendues.

Les passages de patients de plus de 75 ans sont également en augmentation (423 passages contre 399 en semaine 2010-42) dépassant cette semaine le seuil d'alerte.

Figure 12 |

Evolution des passages de moins de 1 an et de plus de 75 ans dans les services d'urgences du département de l'Aisne\*.

\*CH Château-Thierry, CH Chauny, CH Hirson, CH Laon, Polyclinique Saint-Claude, CH Saint-Quentin et CH Soissons.



Département de l'Oise |

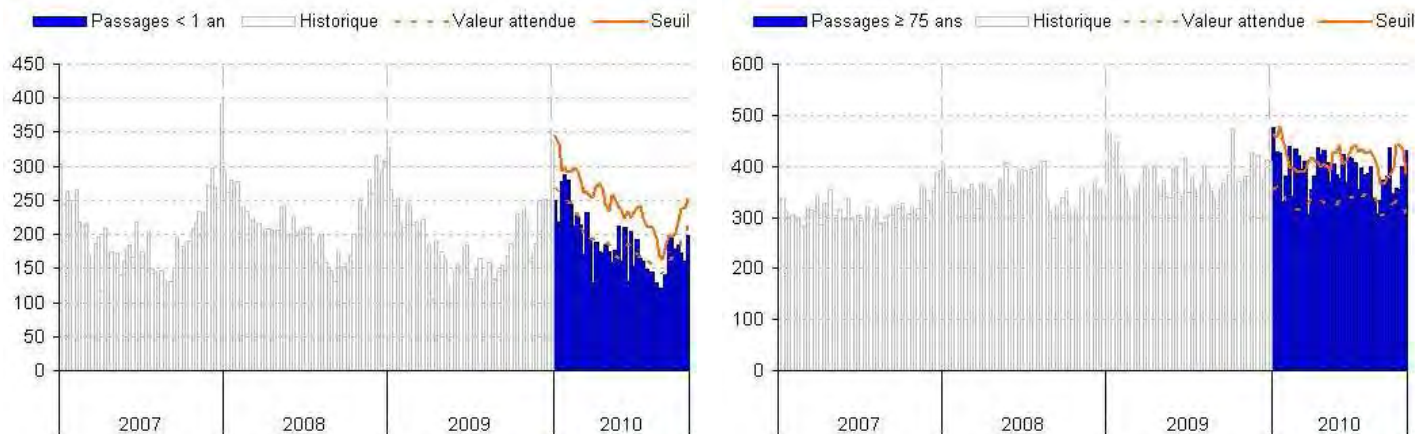
Cette semaine, les passages aux urgences de nourrissons de moins de 1 an et de patients de plus de 75 ans sont en augmentation (avec, respectivement, 199 et 432 passages contre 161 et 400 en semaine 2010-42).

Le nombre de passages de plus de 75 ans est supérieur au seuil d'alerte cette semaine.

Figure 13 |

Evolution des passages de moins de 1 an et de plus de 75 ans dans les services d'urgences du département de l'Oise\*.

\*CH Beauvais, CH Compiègne, CH Creil, CH Noyon, Polyclinique Saint-Côme et CH Senlis.



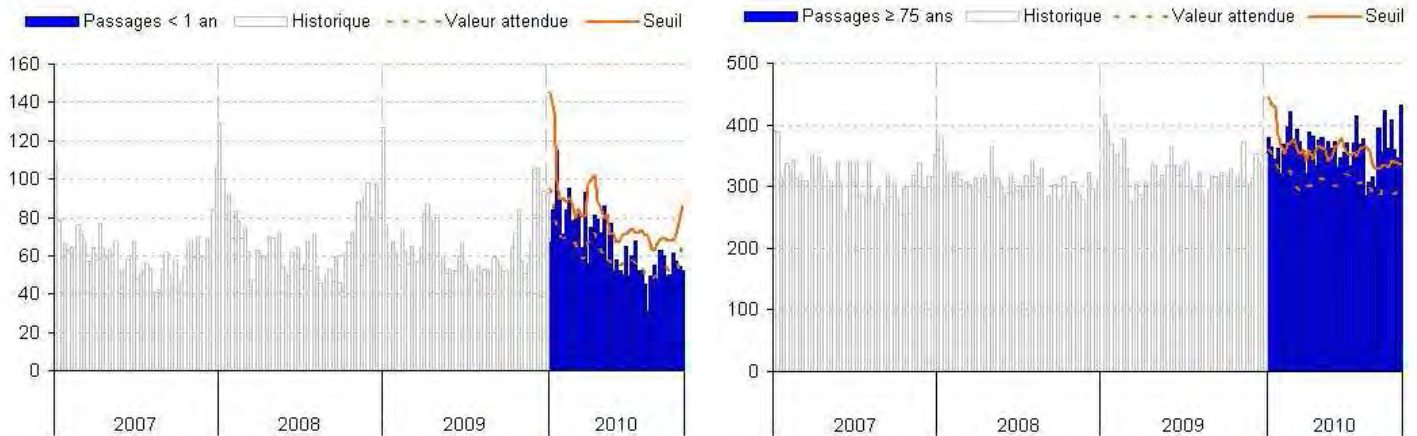
Cette semaine, les passages aux urgences de nourrissons de moins de 1 an sont stables (52 passages contre 54 en semaine 2010-42) et en-deçà des valeurs attendues.

Les passages aux urgences de patients de plus de 75 ans sont, quant à eux, en augmentation (431 passages contre 347 en semaine 2010-42) et au-dessus du seuil d'alerte pour la huitième semaine consécutive.

| Figure 14 |

Evolution des passages de moins de 1 an et de plus de 75 ans dans les services d'urgences du département de la Somme\*.

\*CH Abbeville, CH Amiens, CH Doullens, CH Montdidier et CH Péronne.



| Surveillance de la mortalité : décès ≥ 75 ans et ≥ 85 ans |

| Méthode d'analyse |

Pour chaque série, un seuil d'alerte hebdomadaire a été déterminé par la méthode des « limites historiques ». Ainsi la valeur de la semaine S a été comparée à un seuil défini par la limite à 2 écarts-types du nombre moyen de décès observés de S-1 à S+1 durant les années 2004 à 2009 (à l'exclusion des années 2003 et 2006 pour lesquelles une surmortalité a été observée durant la saison estivale). Le dépassement deux semaines consécutives du seuil d'alerte est considéré comme un signal statistique.

Les données historiques correspondent aux données transmises par l'INSEE depuis 2004.

Du fait des délais d'enregistrement, les décès sont intégrés jusqu'à la semaine S-2.

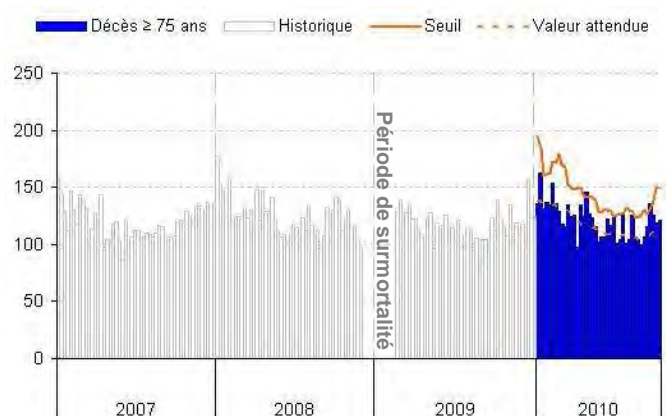
Afin de limiter les fluctuations dues aux faibles effectifs, les données de mortalité sont présentées pour l'ensemble de la région Picardie.

| En Picardie |

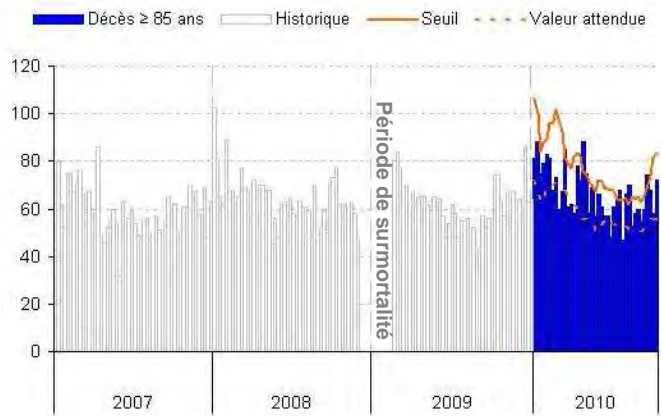
En semaine 2010-41, les décès de personnes âgées de plus de 75 ans sont restés stables dans la région (121 décès contre 119 en semaine 2010-40) et conformes à la valeur attendue.

Les décès de personnes âgées de plus de 85 ans ont augmenté en semaine 2010-41 (72 décès contre 58 en semaine 2010-40) et sont au-dessus de la valeur attendue.

| Figure 15 |



Evolution du nombre de décès de personnes âgées de plus de 75 ans recensés par les états-civils de Picardie.



Evolution du nombre de décès de personnes âgées de plus de 85 ans recensés par les états-civils de Picardie.

## | Indicateurs suivis |

### | Asthmes et allergies |

#### En médecine de ville :

- Consultations pour asthme chez les médecins vigies du réseau Sentinelles de l'Inserm
- Diagnostics de crises d'asthme posés par les SOS Médecins d'Amiens et Creil
- Diagnostics d'allergies posés par les SOS Médecins d'Amiens et Creil

#### A l'hôpital :

- Diagnostics de crises d'asthme posés dans les services d'urgences participant au réseau Oscour®.
- Diagnostics d'allergies posés dans les services d'urgences participant au réseau Oscour®.

### | Bronchiolites |

#### En médecine de ville :

- Diagnostics de bronchiolites posés par les SOS Médecins d'Amiens et Creil

#### A l'hôpital :

- Diagnostics de bronchiolites posés dans les services d'urgences participant au réseau Oscour®.

#### Au laboratoire :

- Les isolements de VRS réalisés par le laboratoire de virologie du CHU d'Amiens chez des patients hospitalisés

### | Rhino-pharyngites |

#### En médecine de ville :

- Diagnostics de rhino-pharyngites posés par les SOS Médecins d'Amiens et Creil

#### Au laboratoire :

- Les isolements de rhinovirus réalisés par le laboratoire de virologie du CHU d'Amiens chez des patients hospitalisés

### | Syndromes grippaux |

#### En médecine de ville :

- Consultations pour syndromes grippaux chez les médecins vigies du réseau Sentinelles de l'Inserm
- Diagnostics de syndromes grippaux posés par les SOS Médecins d'Amiens et Creil

#### A l'hôpital :

- Diagnostics de syndromes grippaux portés dans les services d'urgences participant au réseau Oscour®

#### Au laboratoire :

- Les isolements de virus grippaux (A, B et A(H1N1)2009) réalisés par le laboratoire de virologie du CHU d'Amiens chez des patients hospitalisés

### | Gastro-entérites aiguës (GEA) |

#### En médecine de ville :

- Consultations pour GEA chez les médecins vigies du réseau Sentinelles de l'Inserm
- Diagnostics de GEA posés par SOS Médecins d'Amiens et Creil

#### A l'hôpital :

- Diagnostics de GEA posés dans les services d'urgences participant au réseau Oscour®

#### Au laboratoire :

- Les isolements de rotavirus réalisés par le laboratoire de virologie du CHU d'Amiens chez des patients hospitalisés

### | Surveillance non spécifique de l'activité hospitalière d'urgences et des décès |

#### Serveur Picarmed (SRVA) :

- Passages aux urgences de nourrissons de moins de 1 an et de personnes âgées de plus de 75 ans dans les 19 centres hospitaliers renseignant quotidiennement le SRVA

#### Serveur INSEE :

- Nombre de décès « toutes causes » de personnes âgées de plus de 75 ans et plus de 85 ans déclarés à l'INSEE par les services d'état-civil de 26 communes

Aux équipes de veille sanitaire de l'ARS du Picardie, aux médecins des associations SOS Médecins, aux services hospitaliers (Samu, urgences, services d'hospitalisations en particulier les services d'infectiologie et de réanimation), ainsi qu'à l'ensemble des professionnels de santé qui participent à la surveillance épidémiologique.



### Directeur de la publication

Dr Françoise Weber  
Directrice Générale de l'InVS

### Comité de rédaction

#### Coordonnateur

Dr Pascal Chaud

#### Epidémiologistes

Sylvie Haeghebaert  
Jonathan Giovannelli  
Christophe Heyman  
Magali Lainé  
Sophie Moreau  
Bakhao Ndiaye  
Hélène Prouvost  
Marc Ruello  
Guillaume Spaccaverri  
Caroline Vanbockstaël

#### Secrétariat

Véronique Allard  
Grégory Bargibant

### Diffusion

Cire Nord  
556, avenue Willy Brandt  
59777 EURALILLE  
Tél. : 03.62.72.87.44  
Fax : 03.20.86.02.38  
Astreinte: 06.72.00.08.97  
Mail :  
ARS-NPDC-CIRE@ars.sante.fr  
DR59-CIRE-ALERTES@sante.gouv.fr