

## Point épidémiologique en Picardie

### Surveillance bronchiolite, gastro-entérite aiguë et indicateurs de surveillance non spécifique

Semaine 12 du 22/03/2010 au 28/03/2010 (Point de situation au 30/03/2010)

#### | En résumé |

#### | Bronchiolites |

Le nombre d'appels évoquant une bronchiolite reçus par l'association SOS Médecins d'Amiens semble se stabiliser ces dernières semaines.

#### | Gastro-entérites aiguës (GEA) |

Ces dernières semaines, les appels reçus par l'association SOS Médecins d'Amiens évoquant une gastro-entérite aiguë et les GEA diagnostiquées dans les services d'urgences participant au réseau Oscour® sont stables.

L'incidence estimée par le réseau Sentinelles (74 cas pour 100 000 habitants) est, également, en faveur de la fin de l'épidémie de GEA dans la région.

#### | Passages aux urgences de moins de 1 an et supérieur à 75 ans |

Les passages aux urgences de nourrissons de moins de 1 an sont globalement stables, en-deçà des seuils d'alerte dans les départements de l'Aisne et de l'Oise.

Les passages aux urgences des patients de plus de 75 ans sont globalement en diminution et inférieurs aux seuils d'alertes dans chaque département.

#### | Décès des plus de 75 ans et plus de 85 ans |

Les décès de personnes âgées de plus de 75 ans et de plus de 85 ans sont restés stables dans la région, en-deçà du seuil d'alerte et de la valeur attendue.

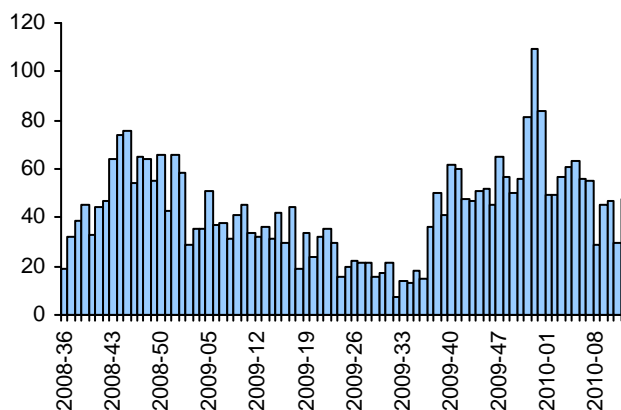
## | Bronchiolites |

### | En médecine de ville |

Le nombre d'appels évoquant une bronchiolite reçus par l'association SOS Médecins d'Amiens se stabilise ces dernières semaines avec moins de 50 appels hebdomadaires (48 appels en semaine 2010-12).

### | Figure 1 |

Nombre hebdomadaire d'appels évoquant une bronchiolite reçus par l'association SOS Médecins d'Amiens.



### | En France métropolitaine |

Au 19 mars 2010, le nombre de recours aux services hospitaliers d'urgence des enfants de moins de deux ans pour bronchiolite continue de régresser sur l'ensemble du territoire, marquant la fin de l'épidémie de bronchiolite.

Pour en savoir plus : <http://www.invs.sante.fr/surveillance/bronchiolite/default.htm>

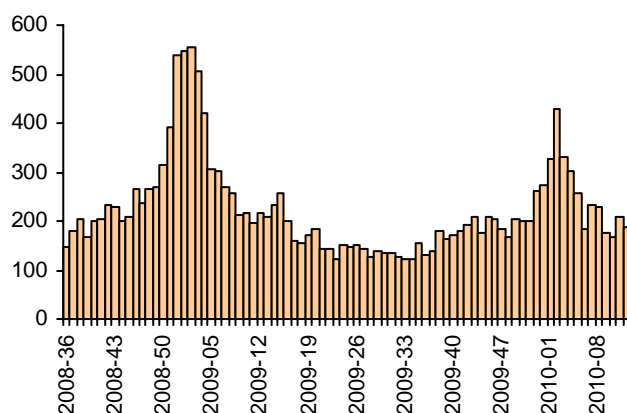
## | Gastro-entérites aiguës (GEA) |

### | En médecine de ville |

En semaine 2010-12, 187 appels évoquant une GEA ont été reçus par l'association SOS Médecins d'Amiens. Ce nombre est stable depuis la mi-février (semaine 2010-06).

### | Figure 2 |

Nombre hebdomadaire d'appels évoquant une gastro-entérite aiguë reçus par l'association SOS Médecins d'Amiens.



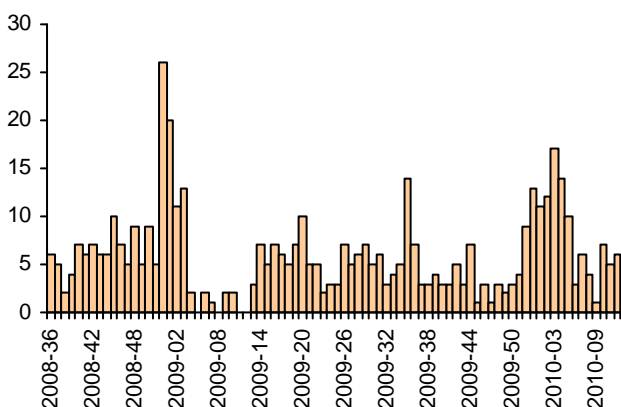
### | A l'hôpital |

Depuis la semaine 2010-06, le nombre de GEA diagnostiquées dans les services d'urgences participant au réseau Oscour® de la région se stabilise avec moins de 7 diagnostics hebdomadaires (6 en semaine 2010-12).

### | Figure 3 |

Nombre hebdomadaire de GEA diagnostiquées dans les services d'urgences participant au réseau Oscour®.

Données des services d'urgences participant au réseau Oscour® : CH Abbeville, CH Amiens, CH Beauvais, CH Laon, CH St Quentin, CH Creil, CH Château-Thierry



## | En France métropolitaine |

Pour la semaine n°12 (22 au 28 mars 2010), l'incidence nationale de la diarrhée aiguë ayant conduit à une consultation était de 244 cas pour 100 000 habitants (74 cas pour 100 000 habitants en Picardie), toujours au-dessus du seuil épidémique (200 cas pour 100 000 habitants) pour la douzième semaine consécutive cette saison. Le réseau Sentinelles estime à 3 091 000 personnes ayant consulté pour gastro-entérite ces 12 dernières semaines.

Pour en savoir plus : [http://www.invs.sante.fr/surveillance/gastro\\_enterites/default.htm](http://www.invs.sante.fr/surveillance/gastro_enterites/default.htm)

## | Surveillance non spécifique : passages aux urgences < 1 an et ≥ 75 ans |

### | Méthode d'analyse |

Pour chaque série, un seuil d'alerte hebdomadaire a été déterminé par l'intervalle de confiance unilatéral à 95% de la valeur attendue déterminée à partir des données historiques (via un modèle de régression périodique : « serfling »). Le dépassement deux semaines consécutives du seuil d'alerte est considéré comme un signal statistique.

Les données historiques correspondent aux données agrégées transmises par les établissements via le serveur de veille et d'alertes.

## | Département de l'Aisne |

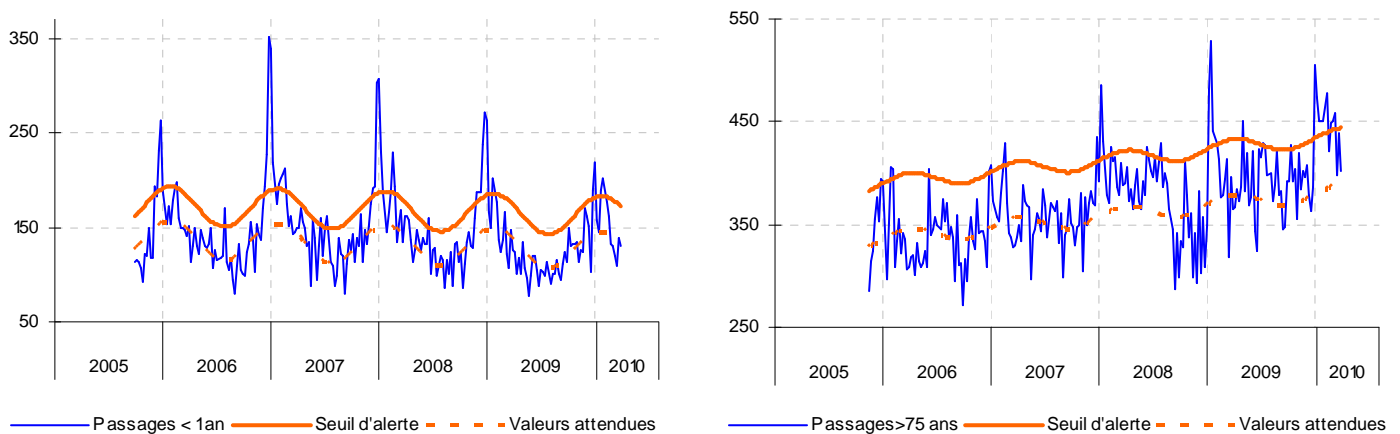
Depuis la semaine 2010-07, le nombre de passages aux urgences d'enfants de moins de 1 an est globalement stable (avec, en moyenne, 127 passages hebdomadaires) et en-deçà du seuil d'alerte et de la valeur attendue.

Depuis début mars, le nombre de passages aux urgences de patients de plus de 75 ans a diminué, repassant en-deçà du seuil d'alerte.

### | Figure 4 |

Evolution des passages de moins de 1 an et de plus de 75 ans dans les services d'urgences du département de l'Aisne\*.

\*CH Château-Thierry, CH Chauny, CH Hirson, CH Laon, Polyclinique Saint-Claude, CH Saint-Quentin, CH Soissons.



## | Département de l'Oise |

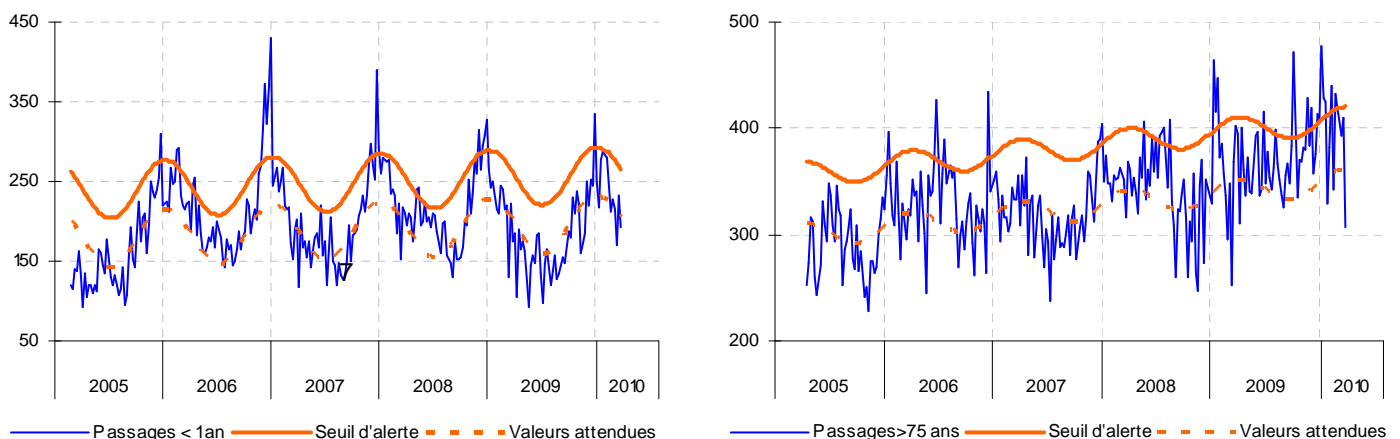
Le nombre de passages aux urgences d'enfants de moins de 1 an est globalement stable ces dernières semaines et en-deçà du seuil d'alerte depuis le début de l'année.

Depuis début mars, le nombre de passages aux urgences de patients de plus de 75 ans a diminué, revenant à un niveau inférieur au seuil d'alerte.

### | Figure 5 |

Evolution des passages de moins de 1 an et de plus de 75 ans dans les services d'urgence du département de l'Oise\*.

\*CH Beauvais, CH Clermont, CH Compiègne, CH Creil, CH Noyon, CH Porte de l'Oise, polyclinique de Saint-Côme, CH Senlis.



## | Département de la Somme |

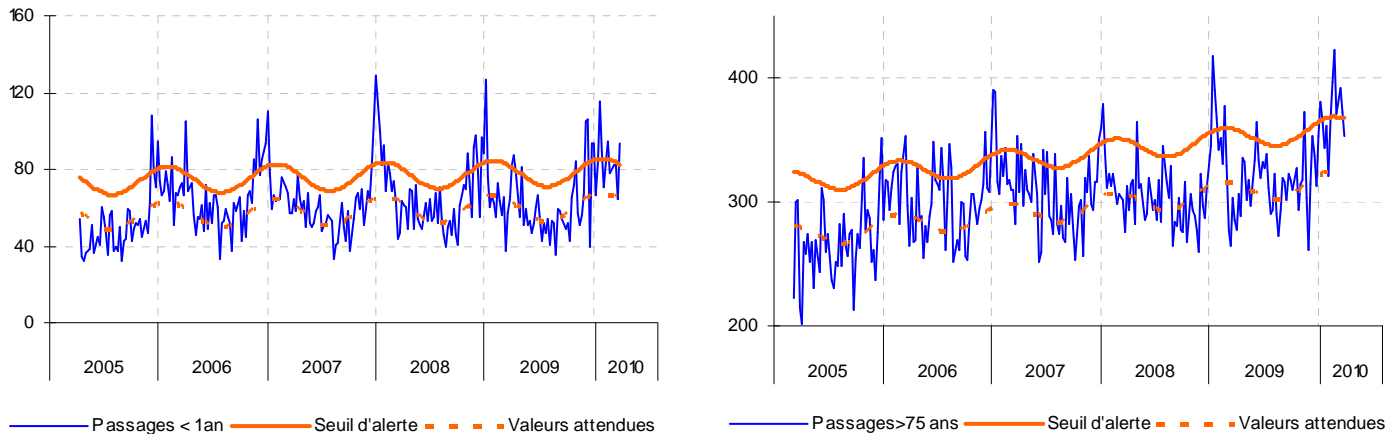
Cette semaine, le nombre de passages aux urgences d'enfants de moins de 1 an a fortement augmenté (93 passages contre 64 en semaine 2010-11) dépassant le seuil d'alerte.

Après un dépassement du seuil d'alerte durant 5 semaines consécutives, le nombre de passages de patients de plus de 75 ans aux urgences est en diminution cette semaine, repassant en-deçà du seuil d'alerte.

## | Figure 6 |

Evolution des passages de moins de 1 an et de plus de 75 ans dans les services d'urgences département de la Somme\*.

\*CH Abbeville, CH Amiens, CH Doullens, CH Montdidier, CH Peronne.



## | Surveillance de la mortalité : décès $\geq 75$ ans et $\geq 85$ ans |

### | Méthode d'analyse |

Pour chaque série, un seuil d'alerte hebdomadaire a été déterminé par l'intervalle de confiance unilatéral à 95% de la valeur attendue, déterminée à partir des données historiques (via un modèle de régression périodique : « serfling »). Le dépassement deux semaines consécutives du seuil d'alerte est considéré comme un signal statistique.

Les données historiques correspondent aux données transmises par l'INSEE depuis 2004.

Du fait des délais d'enregistrement, les décès sont intégrés jusqu'à la semaine N-2.

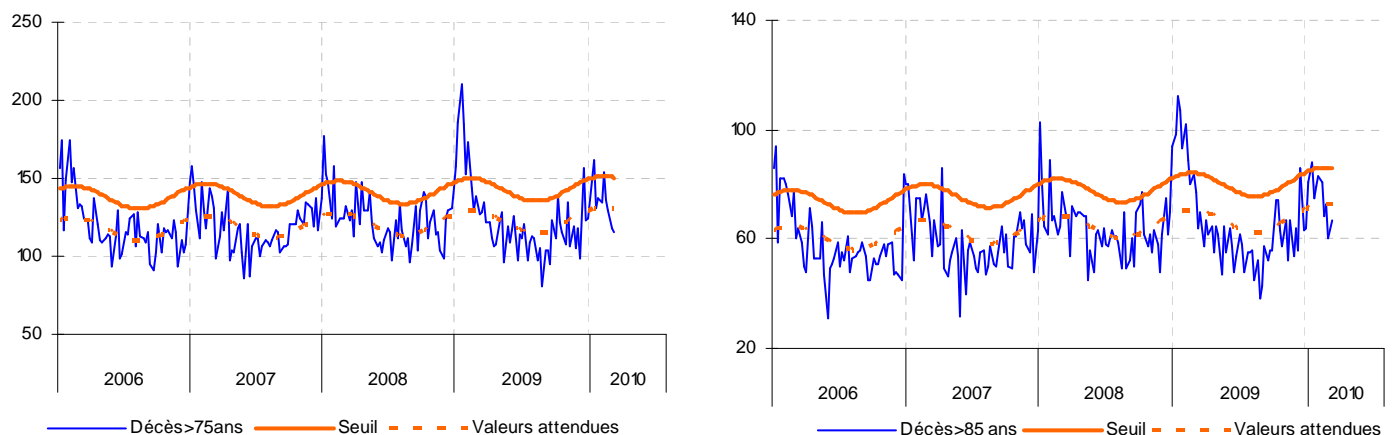
Afin de limiter les fluctuations dues aux faibles effectifs, nous présenterons désormais les données de mortalité pour l'ensemble de la région Picardie.

### | En Picardie |

Contrairement aux années antérieures, les décès de personnes âgées de plus de 75 ans et de plus de 85 ans sont demeurés conformes aux valeurs attendues et n'ont que ponctuellement dépassé les seuils d'alerte durant la saison hivernale.

## | Figure 7 |

Evolution du nombre de décès de personnes âgées de plus de 75 ans et de plus de 85 ans recensés par les états-civils de Picardie.



### | Indicateurs suivis |

#### | Bronchiolites |

**En médecine de ville :**

- Le nombre d'appels évoquant une bronchiolite reçus par SOS Médecins Amiens

#### | Gastro-entérites aiguës (GEA) |

**En médecine de ville :**

- Les consultations pour GEA chez les médecins vigies du réseau Sentinelles de l'Inserm
- Le nombre d'appels évoquant une GEA reçus par SOS Médecins Amiens

**A l'hôpital :**

- Les diagnostics de GEA posés par les services d'urgences participant au réseau Oscour®

#### | Surveillance non spécifique |

**Serveur Picarmed :**

- Les passages aux urgences de personnes âgées de plus de 75 ans dans 19 centres hospitaliers renseignant quotidiennement le SRVA
- Les passages aux urgences de nourrissons de moins de 1 an dans 19 centres hospitaliers renseignant quotidiennement le SRVA

#### | Surveillance de la mortalité |

**Via l'INSEE :**

- La mortalité « toutes causes » des personnes âgées de plus de 75 ans et de plus de 85 ans à partir des décès déclarés à l'INSEE par les services d'Etat-civil de 26 communes.

### | Remerciement à nos partenaires |

Aux équipes de veille sanitaire de l'ARS de Picardie, aux médecins vigies du réseau GROG, aux médecins des associations SOS Médecins, aux services hospitaliers (Samu, urgences, services d'hospitalisations en particulier les services d'infectiologie et de réanimation), au laboratoire de virologie du CHU d'Amiens, ainsi qu'à l'ensemble des professionnels de santé qui participent à la surveillance épidémiologique.

**Directeur de la publication**

Dr Françoise Weber  
Directrice Générale de l'InVS

**Comité de rédaction**

Coordonnateur  
Dr Pascal Chaud

Epidémiologistes  
Sylvie Haeghebaert  
Christophe Heyman  
Bakhao Ndiaye  
Hélène Prouvost  
Caroline Vanbockstaël  
Magali Lainé  
Guillaume Spaccaferri  
Marc Ruello  
Sophie Moreau

Secrétariat  
Véronique Allard  
Grégory Bargibant

**Diffusion**

Cire Nord  
62, Bd de Belfort  
BP 605  
59024 LILLE Cedex  
Tél. : 03 20 62 66 57  
Fax : 03 20 86 02 38  
Astreinte: 06 72 00 08 97  
Mail :  
DR59-CIRE-NORD@sante.gouv.fr  
DR59-CIRE-ALERTES@sante.gouv.fr