



## Point épidémiologique en Picardie

### Surveillance bronchiolite, gastro-entérite aiguë et indicateurs de surveillance non spécifique

Semaine 08 du 22/02/2010 au 28/02/2010 (Point de situation au 02/03/2010)

#### | En résumé |

#### | Bronchiolites |

Cette semaine, le nombre d'appels évoquant une bronchiolite reçus par l'association SOS Médecins d'Amiens est en diminution.

Les passages aux urgences d'enfants de moins de 1 an sont globalement restés stables et en-deçà des seuils dans chaque département.

#### | Gastro-entérites aiguës (GEA) |

Cette semaine, les nombres d'appels reçus par l'association SOS Médecins d'Amiens évoquant une gastro-entérite aiguë et de GEA diagnostiquées dans les services d'urgences participant au réseau Oscour® sont restés stables par rapport à la semaine 2010-07.

L'incidence estimée par le réseau Sentinelles (148 cas pour 100 000 habitants) est, également, en faveur d'une décroissance de l'épidémie de GEA dans la région.

#### | Passages aux urgences de moins de 1 an et supérieur à 75 ans |

Cette semaine, les passages aux urgences de nourrissons de moins de 1 an sont globalement restés stables, en-deçà des seuils d'alerte dans chaque département.

Les passages aux urgences des patients de plus de 75 ans sont restés stables dans les départements de l'Aisne et de la Somme mais sont en forte augmentation dans l'Oise; demeurant au-delà des seuils d'alertes dans chaque département.

#### | Décès des plus de 75 ans et plus de 85 ans |

Le nombre de décès de personnes âgées de plus de 75 ans est resté stable dans la région, en-deçà du seuil d'alerte.

Le nombre de décès de personnes âgées de plus de 85 ans est également resté stable, en-deçà du seuil d'alerte.

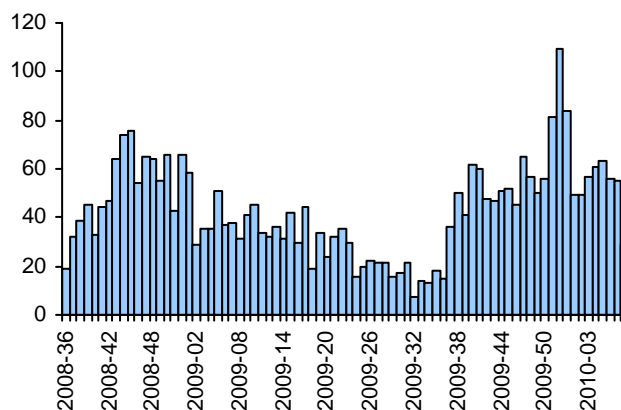
## | Bronchiolites |

### | En médecine de ville |

Le nombre d'appels évoquant une bronchiolite reçus par l'association SOS Médecins d'Amiens est en diminution cette semaine (29 appels en semaine 2010-08 contre 55 en semaine 2010-07).

### | Figure 1 |

Nombre hebdomadaire d'appels évoquant une bronchiolite reçus par l'association SOS Médecins d'Amiens.



### | En France métropolitaine |

Les données issues de la surveillance à partir des services d'urgence hospitaliers montrent que l'épidémie de bronchiolite continue de régresser sur l'ensemble du territoire. Depuis le 1er septembre 2009, les nourrissons ayant recours aux services d'urgence sont plus fréquemment des garçons (59 %) et les sujets de moins de 6 mois représentent plus de la moitié des cas (54%).

Pour en savoir plus : <http://www.invs.sante.fr/surveillance/bronchiolite/default.htm>

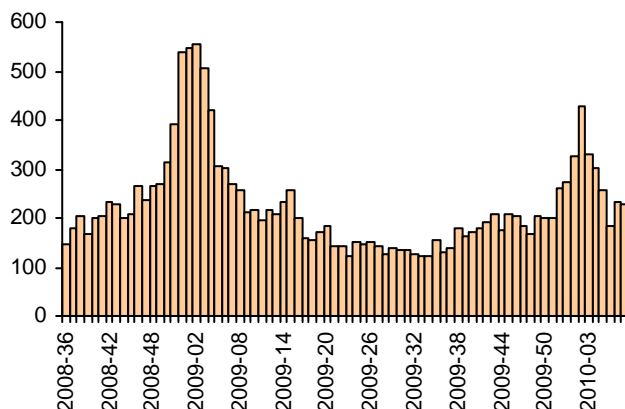
## | Gastro-entérites aiguës (GEA) |

### | En médecine de ville |

Cette semaine, le nombre d'appels évoquant une GEA reçus par l'association SOS Médecins d'Amiens est resté stable (229 appels contre 234 en semaine 2010-07).

### | Figure 2 |

Nombre hebdomadaire d'appels évoquant une gastro-entérite aiguë reçus par l'association SOS Médecins d'Amiens.



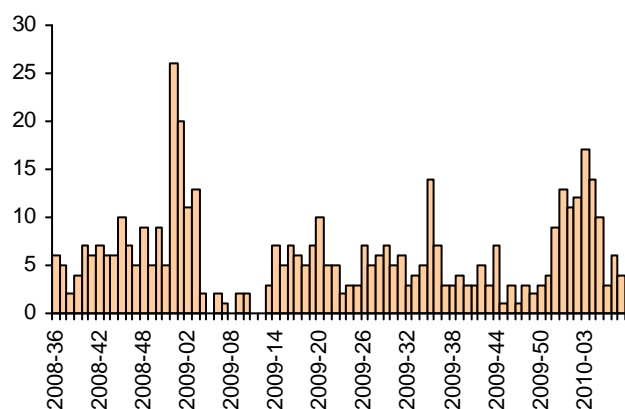
### | A l'hôpital |

Cette semaine, le nombre de GEA diagnostiquées dans les services d'urgences participant au réseau Oscour® reste faible (4 cas en semaine 2010-08).

### | Figure 3 |

Nombre hebdomadaire de GEA diagnostiquées dans les services d'urgences participant au réseau Oscour®.

Données des services d'urgences participant au réseau Oscour® : CH Abbeville, CH Amiens, CH Beauvais, CH Laon, CH St Quentin, CH Creil, CH Château-Thierry



## | En France métropolitaine |

Pour la semaine n°8 du 22 au 28 février 2010, d'après le Réseau Sentinelles, l'incidence nationale de la diarrhée aiguë ayant conduit à une consultation de médecin généraliste était de 357 cas pour 100 000 habitants (148 cas pour 100 000 habitants en Picardie), au-dessus du seuil épidémique (241 cas pour 100 000 habitants) pour la neuvième semaine consécutive cette saison. Le réseau Sentinelles estime que 2 482 000 personnes ont consulté pour gastro-entérite en 9 semaines.

Pour en savoir plus : [http://www.invs.sante.fr/surveillance/gastro\\_enterites/default.htm](http://www.invs.sante.fr/surveillance/gastro_enterites/default.htm)

## | Surveillance non spécifique : passages aux urgences < 1 an et ≥ 75 ans |

### | Méthode d'analyse |

Pour chaque série, un seuil d'alerte hebdomadaire a été déterminé par l'intervalle de confiance unilatéral à 95% de la valeur attendue déterminée à partir des données historiques (via un modèle de régression périodique : « serfling »). Le dépassement deux semaines consécutives du seuil d'alerte est considéré comme un signal statistique. Les données historiques correspondent aux données agrégées transmises par les établissements via le serveur de veille et d'alertes.

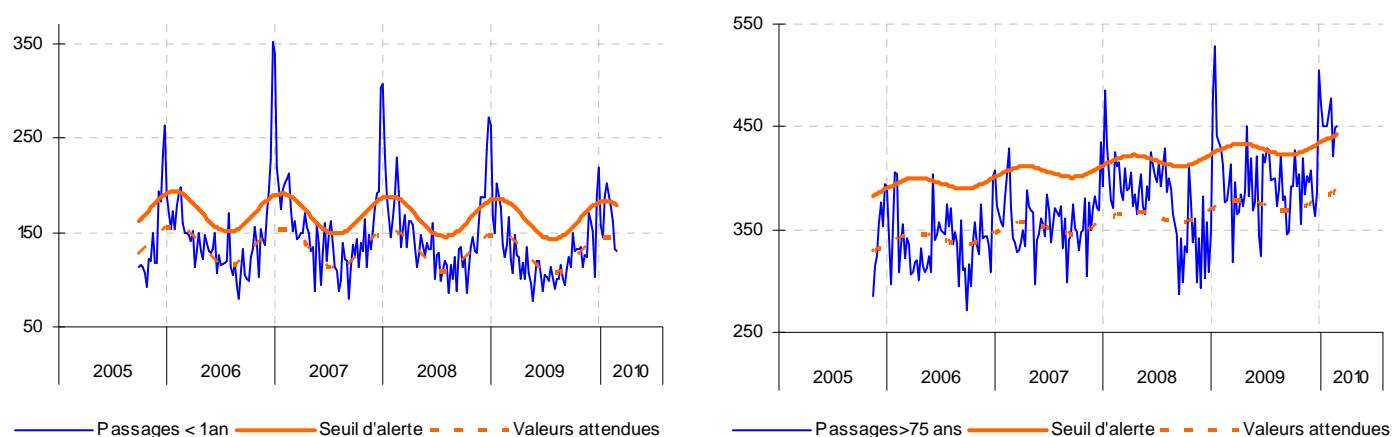
## | Département de l'Aisne |

Cette semaine, le nombre de passages aux urgences d'enfants de moins de 1 an est resté stable (130 passages contre 132 en semaine 2010-07) demeurant en-deçà du seuil d'alerte et de la valeur attendue. Le nombre de passages aux urgences de patients de plus de 75 ans est également resté stable cette semaine (451 passages contre 449 en semaine 2010-07) au-delà du seuil d'alerte pour la deuxième semaine consécutive.

### | Figure 4 |

Evolution des passages de moins de 1 an et de plus de 75 ans dans les services d'urgences du département de l'Aisne\*.

\*CH Château-Thierry, CH Chauny, CH Hirson, CH Laon, Polyclinique Saint-Claude, CH Saint-Quentin, CH Soissons.



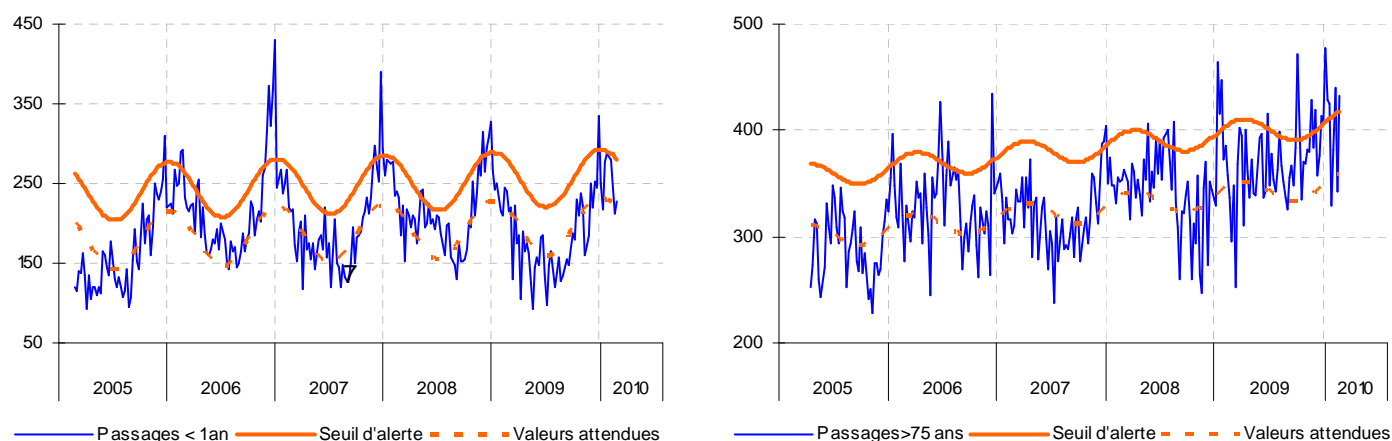
## | Département de l'Oise |

Cette semaine, le nombre de passages aux urgences d'enfants de moins de 1 an est resté stable (227 passages contre 212 en semaine 2010-07), demeurant en-deçà du seuil d'alerte. Le nombre de passages de plus de 75 ans a fortement augmenté cette semaine (433 passages contre 342 en semaine 2010-07) repassant au-delà du seuil d'alerte.

### | Figure 5 |

Evolution des passages de moins de 1 an et de plus de 75 ans dans les services d'urgence du département de l'Oise\*.

\*CH Beauvais, CH Clermont, CH Compiègne, CH Creil, CH Noyon, CH Porte de l'Oise, polyclinique de Saint-Côme, CH Senlis.



## | Département de la Somme |

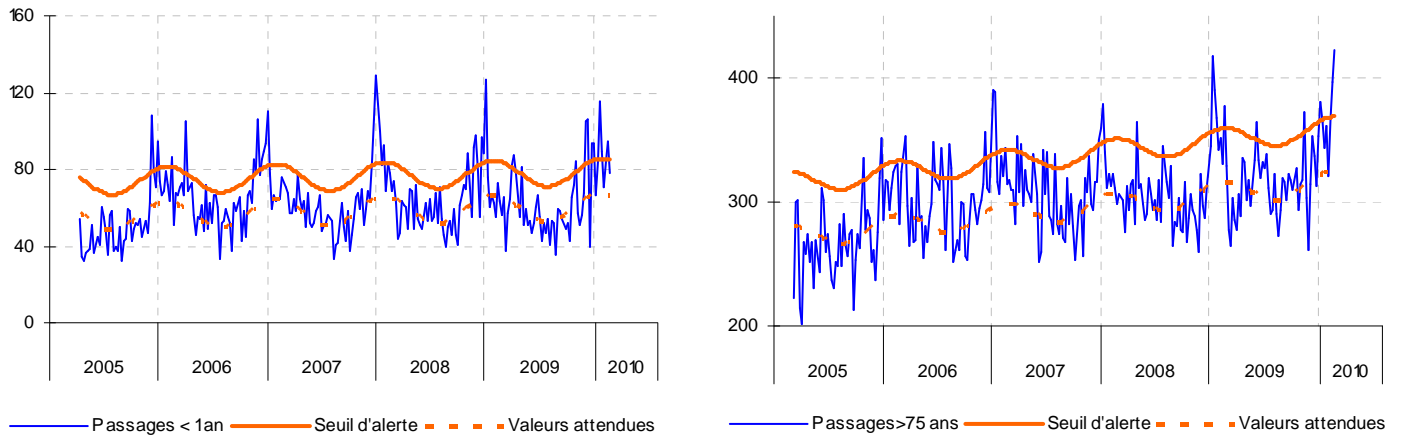
Cette semaine, le nombre de passages aux urgences d'enfants de moins de 1 an a diminué (78 passages contre 95 en semaine 2010-07) repassant en-deçà du seuil d'alerte.

Le nombre de passages de patients de plus de 75 ans est resté stable cette semaine (422 passages contre 396 en semaine 2010-07), dépassant le seuil d'alerte pour la deuxième semaine consécutive.

## | Figure 6 |

Evolution des passages de moins de 1 an et de plus de 75 ans dans les services d'urgences département de la Somme\*.

\*CH Abbeville, CH Amiens, CH Doullens, CH Montdidier, CH Peronne.



## | Surveillance de la mortalité : décès $\geq 75$ ans et $\geq 85$ ans |

### | Méthode d'analyse |

Pour chaque série, un seuil d'alerte hebdomadaire a été déterminé par l'intervalle de confiance unilatéral à 95% de la valeur attendue, déterminée à partir des données historiques (via un modèle de régression périodique : « serfling »). Le dépassement deux semaines consécutives du seuil d'alerte est considéré comme un signal statistique.

Les données historiques correspondent aux données transmises par l'INSEE depuis 2004.

Du fait des délais d'enregistrement, les décès sont intégrés jusqu'à la semaine N-2.

Afin de limiter les fluctuations dues aux faibles effectifs, nous présenterons désormais les données de mortalité pour l'ensemble de la région Picardie.

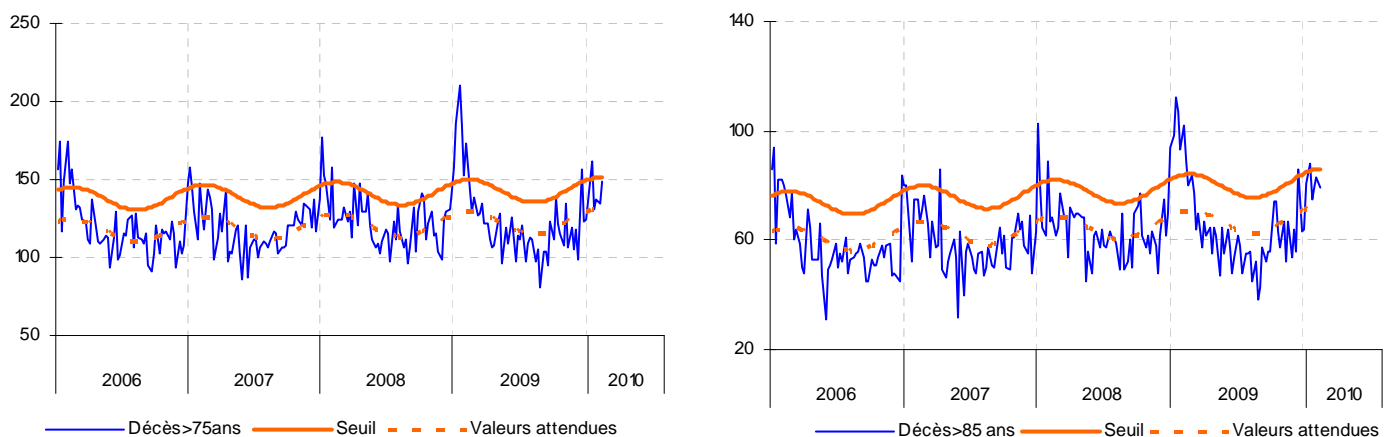
### | En Picardie |

En semaine 2010-06, le nombre de décès de personnes âgées de plus de 75 ans est resté stable dans la région (149 décès contre 134 en semaine 2010-05) demeurant en-deçà du seuil d'alerte.

En semaine 2010-06, le nombre de décès de personnes âgées de plus de 85 ans est également resté stable (79 décès en semaine 2010-06 contre 84 en semaine 2010-05) demeurant en-deçà du seuil d'alerte.

## | Figure 7 |

Evolution du nombre de décès de personnes âgées de plus de 75 ans et de plus de 85 ans recensés par les états-civils de Picardie.



### | Indicateurs suivis |

#### | Bronchiolites |

##### En médecine de ville :

- Le nombre d'appels évoquant une bronchiolite reçus par SOS Médecins Amiens

#### | Gastro-entérites aiguës (GEA) |

##### En médecine de ville :

- Les consultations pour GEA chez les médecins vigies du réseau Sentinelles de l'Inserm
- Le nombre d'appels évoquant une GEA reçus par SOS Médecins Amiens

##### A l'hôpital :

- Les diagnostics de GEA posés par les services d'urgences participant au réseau Oscour®

#### | Surveillance non spécifique |

##### Serveur Picarmed :

- Les passages aux urgences de personnes âgées de plus de 75 ans dans 19 centres hospitaliers renseignant quotidiennement le SRVA
- Les passages aux urgences de nourrissons de moins de 1 an dans 19 centres hospitaliers renseignant quotidiennement le SRVA

#### | Surveillance de la mortalité |

##### Via l'INSEE :

- La mortalité « toutes causes » des personnes âgées de plus de 75 ans et de plus de 85 ans à partir des décès déclarés à l'INSEE par les services d'Etat-civil de 26 communes.

### | Remerciement à nos partenaires |

Aux équipes de veille sanitaire des DDASS et DRASS de Picardie, aux médecins vigies du réseau GROG, aux médecins des associations SOS Médecins, aux services hospitaliers (Samu, urgences, services d'hospitalisations en particulier les services d'infectiologie et de réanimation), au laboratoire de virologie du CHU d'Amiens, ainsi qu'à l'ensemble des professionnels de santé qui participent à la surveillance épidémiologique.



#### Directeur de la publication

Dr Françoise Weber  
Directrice Générale de l'InVS

#### Comité de rédaction

Coordonnateur  
Dr Pascal Chaud

Epidémiologistes  
Sylvie Haeghebaert  
Christophe Heyman  
Bakhao Ndiaye  
Hélène Prouvost  
Caroline Vanbockstaël  
Magali Lainé  
Guillaume Spaccaferri  
Marc Ruello  
Sophie Moreau

Secrétariat  
Véronique Allard  
Grégory Bargibant

#### Diffusion

Cire Nord  
62, Bd de Belfort  
BP 605  
59024 LILLE Cedex  
Tél. : 03 20 62 66 57  
Fax : 03 20 86 02 38  
Astreinte: 06 72 00 08 97  
Mail :  
DR59-CIRE-NORD@sante.gouv.fr  
DR59-CIRE-ALERTES@sante.gouv.fr