

## Point épidémiologique en Picardie Semaine 04 du 24/01/2010 au 31/01/2010

(Point de situation au 02/02/2010)

### | En résumé |

#### | Syndromes grippaux |

La vague épidémique de grippe A(H1N1)2009 qui a débuté en octobre 2009 (semaine 42) est terminée dans la région : les indicateurs de surveillance sont revenus à des niveaux similaires à ceux observés fin août-début septembre 2009 avant la vague épidémique.

#### | Bronchiolites |

Cette semaine, le nombre d'appels évoquant une bronchiolite reçus par l'association SOS Médecins d'Amiens est en légère augmentation. Les passages aux urgences d'enfants de moins de 1 an sont globalement stables demeurant au-delà des seuils dans les départements de l'Aisne et de la Somme.

#### | Gastro-entérites aiguës |

Le nombre d'appels reçus par l'association SOS Médecins d'Amiens évoquant une gastro-entérite aiguës ainsi que le nombre de GEA diagnostiquées dans les services d'urgences participant au réseau Oscour® sont en diminution cette semaine.

L'incidence estimée par le réseau Sentinelles est en faveur d'un début de décroissance de l'épidémie de GEA dans la région.

#### | Passages aux urgences de moins de 1 an et supérieur à 75 ans |

Les passages aux urgences de nourrissons de moins de 1 an sont en légère augmentation, au-delà des seuils d'alerte dans l'Aisne et la Somme.

Les passages aux urgences des patients de plus de 75 ans sont en diminution et demeurent en-deçà des seuils dans chaque département.

#### | Décès des plus de 75 ans et plus de 85 ans |

Le nombre de décès de personnes âgées de plus de 75 ans est en légère augmentation, restant cependant en-deçà des seuils d'alerte dans 2 départements.

Le nombre de décès de personnes âgées de plus de 85 ans est globalement stable, au-delà des seuils d'alerte dans 2 départements.

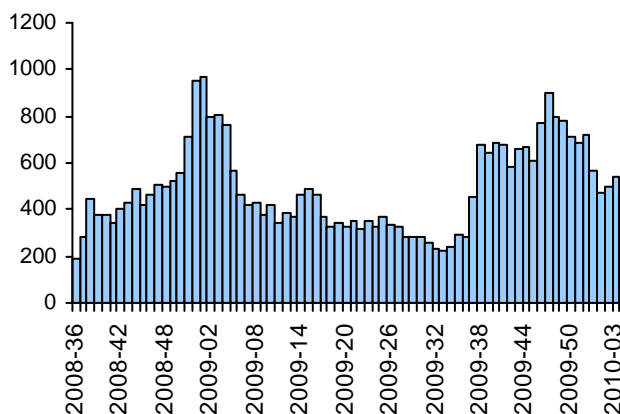
### | Syndromes grippaux |

#### | En médecine de ville |

Le nombre d'appels évoquant un syndrome grippal reçus par l'association SOS Médecins d'Amiens est en diminution cette semaine (459 appels contre 541 en semaine 2010-03) à un niveau similaire à celui observé début septembre.

#### | Figure 1 |

Nombre hebdomadaire d'appels évoquant un syndrome grippal reçus par l'association SOS Médecins d'Amiens.



## | A l'hôpital |

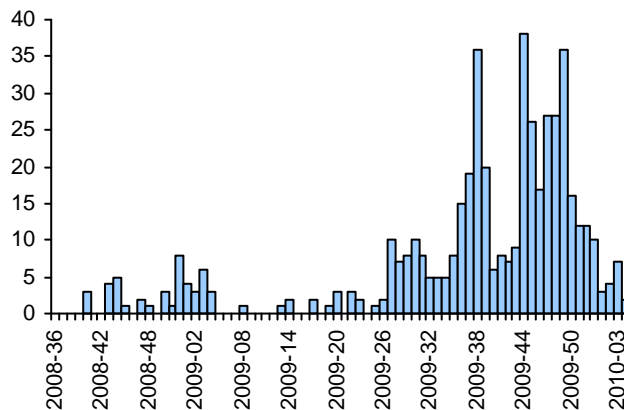
Un nouvel établissement (CH Château-Thierry) a intégré le réseau Oscour®, les analyses de montrant l'évolution des indicateurs suivis à l'hôpital intégreront désormais ces nouvelles données.

Le nombre de consultations pour grippe clinique enregistrées dans les services d'urgences participant au réseau Oscour® est en diminution cette semaine (2 consultations contre 7 en semaine 2010-03).

### | Figure 3 |

Nombre hebdomadaire de grippe clinique diagnostiquées dans les services d'urgences participant au réseau Oscour®.

Données des services d'urgences participant au réseau Oscour® (CH Abbeville, CH Amiens, CH Beauvais, CH Laon, CH St Quentin, CH Creil, CH Château-Thierry)



## | Surveillance des cas graves et/ou hospitalisés |

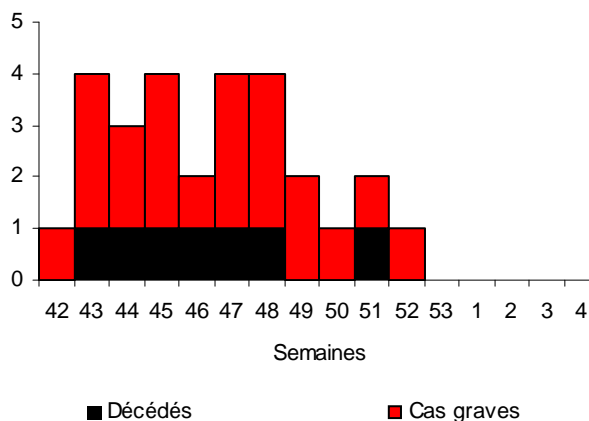
Le nombre de nouveaux cas graves et décès en Picardie est nul depuis un mois.

Au total, 28 cas graves (dont 7 décès) ont été signalés en Picardie depuis le début de l'épidémie ; un patient est toujours hospitalisé en réanimation.

### | Figure 4 |

	Nombre	%
<b>Nombre de cas graves hospitalisés</b>	28	100%
Sortis de réanimation	20	71%
Décédés	7	25%
Encore hospitalisés en réanimation	1	4%
<b>Sexe</b>		
Hommes	11	39%
Femmes	17	61%
<b>Tranches d'âge</b>		
<1 an	0	0%
1-14 ans	2	7%
15-64 ans	25	89%
>65 ans	1	4%
<b>Facteurs de risque</b>		
<b>Aucun facteur de risque</b>	5	18%
<b>Principaux facteurs de risque</b>		
Pathologie respiratoire chronique	4	14%
Asthme	4	14%
Grossesse	5	18%
Déficit immunitaire acquis ou iatrogène	2	7%
Obésité morbide	7	25%
Diabète	6	21%
Insuffisance cardiaque	2	7%
Insuffisance rénale	2	7%
Alcoolisme avec hépatopathie chronique	1	4%
Autres	6	21%
<b>Ventilation assistée</b>	20	71%
<b>SDRA</b>	15	54%
<b>ECMO</b>	7	25%

Nombre hebdomadaire de cas graves hospitalisés en réanimation.



\* Les données de la semaine 04 sont provisoires

## | Surveillance virologique |

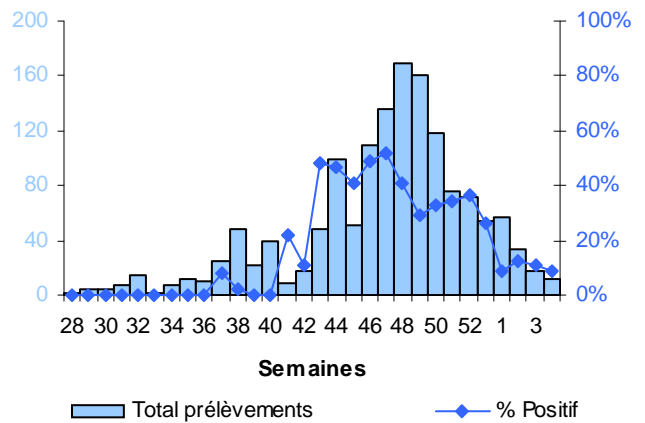
Au cours de la semaine 2010-04, 11 prélèvements effectués en Picardie ont été transmis pour analyse aux laboratoires de virologie des CHU d'Amiens et de Reims, 1 s'est avéré positif.

- 2 pour l'Aisne, dont 0 positif (0%).
- 4 pour l'Oise, dont 0 positif (0%).
- 5 pour la Somme, dont 1 positif (20%).

La proportion de PCR A(H1N1)2009 positives est resté stable (11%) ces trois dernières semaines.

## | Figure 5 |

Evolution hebdomadaire du nombre de prélèvements adressés aux laboratoires de virologie et du % de PCR A(H1N1)2009 positives.



## | Pour en savoir plus, en France métropolitaine |

Institut de Veille Sanitaire : <http://www.invs.sante.fr/surveillance/grippe/default.htm>

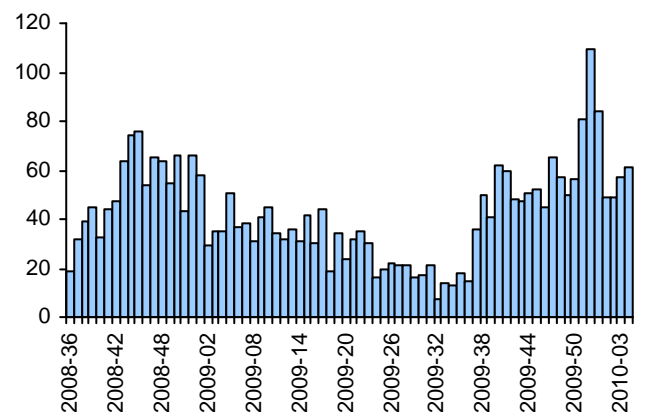
## | Bronchiolites |

### | En médecine de ville |

Le nombre d'appels évoquant une bronchiolite reçus par l'association SOS Médecins d'Amiens reste en légère augmentation cette semaine (61 appels).

## | Figure 6 |

Nombre hebdomadaire d'appels évoquant une bronchiolite reçus par l'association SOS Médecins d'Amiens.



## | En France métropolitaine |

L'épidémie de bronchiolite a progressé au cours des deux dernières semaines, particulièrement en dehors de l'Île-de-France. Cette observation inhabituelle est également faite par le réseau des Grog et témoigne de la circulation encore très active des virus responsables de la bronchiolite du nourrisson (Virus respiratoire syncytial essentiellement).

Pour en savoir plus : <http://www.invs.sante.fr/surveillance/bronchiolite/default.htm>

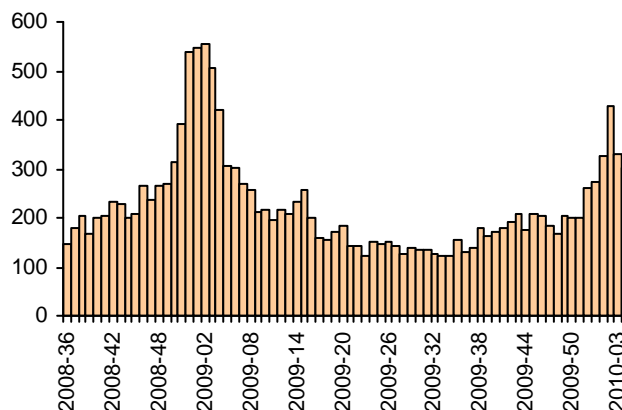
## | Gastro-entérites aiguës (GEA) |

### | En médecine de ville |

Cette semaine, le nombre d'appels évoquant une GEA reçus par l'association SOS Médecins d'Amiens poursuit sa diminution (302 appels cette semaine contre 329 en semaine 2010-03).

#### | Figure 7 |

Nombre hebdomadaire d'appels évoquant une gastro-entérite aiguë reçus par l'association SOS Médecins d'Amiens.



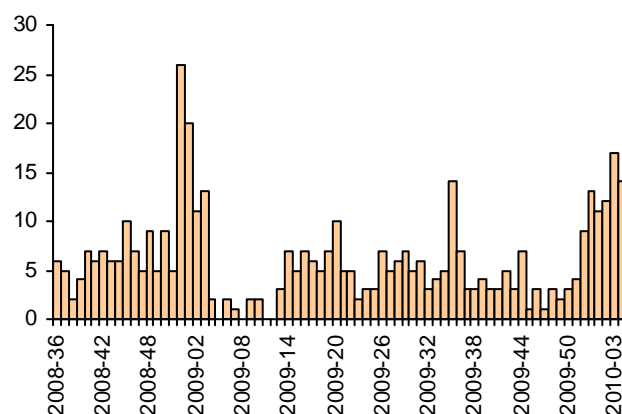
### | A l'hôpital |

Cette semaine, le nombre de GEA diagnostiquées dans les services d'urgences participant au réseau Oscour® reste faible (14 cas en semaine 2010-04).

#### | Figure 8 |

Nombre hebdomadaire de GEA diagnostiquées dans les services d'urgences participant au réseau Oscour®.

Données des services d'urgences participant au réseau Oscour® (CH Abbeville, CH Amiens, CH Beauvais, CH Laon, CH St Quentin, CH Creil, CH Château-Thierry)



### | En France métropolitaine |

Pour la semaine n°4 du 25 au 31 janvier 2010, d'après le réseau Sentinelles, l'incidence nationale de la diarrhée aiguë ayant conduit à une consultation de médecin généraliste était de 615 cas pour 100 000 habitants, au-dessus du seuil épidémique (278 cas pour 100 000 habitants) pour la cinquième semaine consécutive cette saison. Le réseau Sentinelles estime que 1 620 000 personnes ont consulté pour gastro-entérite en 5 semaines. Toutes les régions étaient au-dessus du seuil national au 31 janvier 2010.

En Picardie, l'incidence estimée des GEA était de 280 cas pour 100 000.

Pour en savoir plus : [http://www.invs.sante.fr/surveillance/gastro\\_enterites/default.htm](http://www.invs.sante.fr/surveillance/gastro_enterites/default.htm)

### | Surveillance non spécifique : passages aux urgences < 1 an et ≥ 75 ans |

#### | Méthode d'analyse |

Pour chaque série, un seuil d'alerte hebdomadaire a été déterminé par l'intervalle de confiance unilatéral à 95% de la valeur attendue déterminée à partir des données historiques (via un modèle de régression périodique : « serfling »). Le dépassement deux semaines consécutives du seuil d'alerte est considéré comme un signal statistique.

Les données historiques correspondent aux données agrégées transmises par les établissements via le serveur de veille et d'alertes.

## | Département de l'Aisne |

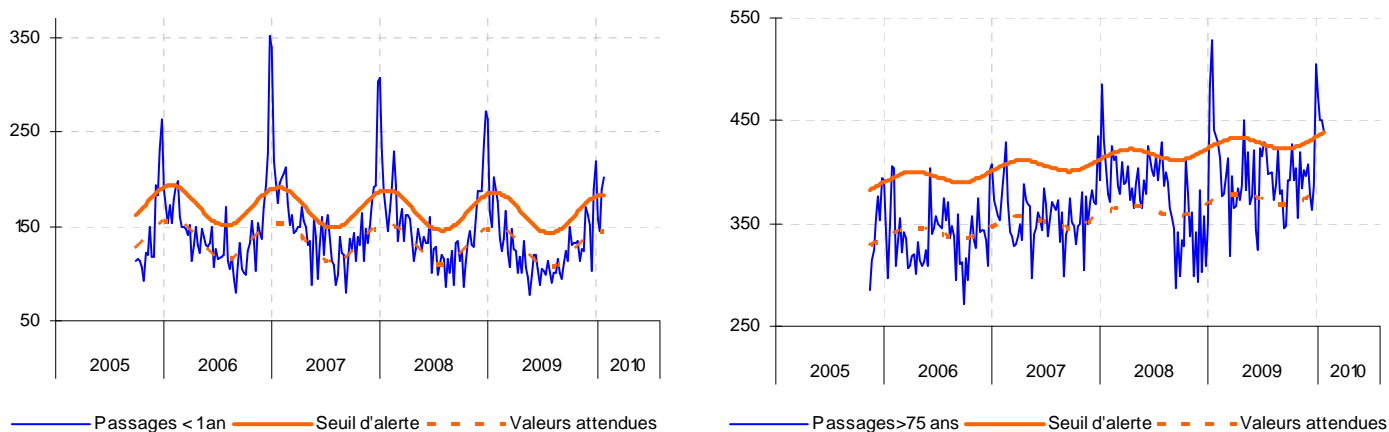
Cette semaine, le nombre de passages aux urgences d'enfants de moins de 1 an est en légère augmentation (201 passages contre 190 en semaine 2010-03) et au-delà du seuil d'alerte pour la deuxième semaine consécutive.

Le nombre de passages de patients de plus de 75 ans diminue légèrement cette semaine (438 passages contre 451 en semaine 2010-03) repassant en-deçà du seuil après un dépassement durant 4 semaines consécutives.

### | Figure 9 |

Evolution des passages de moins de 1 an et de plus de 75 ans dans les services d'urgences du département de l'Aisne\*.

\*CH Chateau-Thierry, CH Chauny, CH Hirson, CH Laon, Polyclinique Saint-Claude, CH Saint-Quentin, CH Soissons.



## | Département de l'Oise |

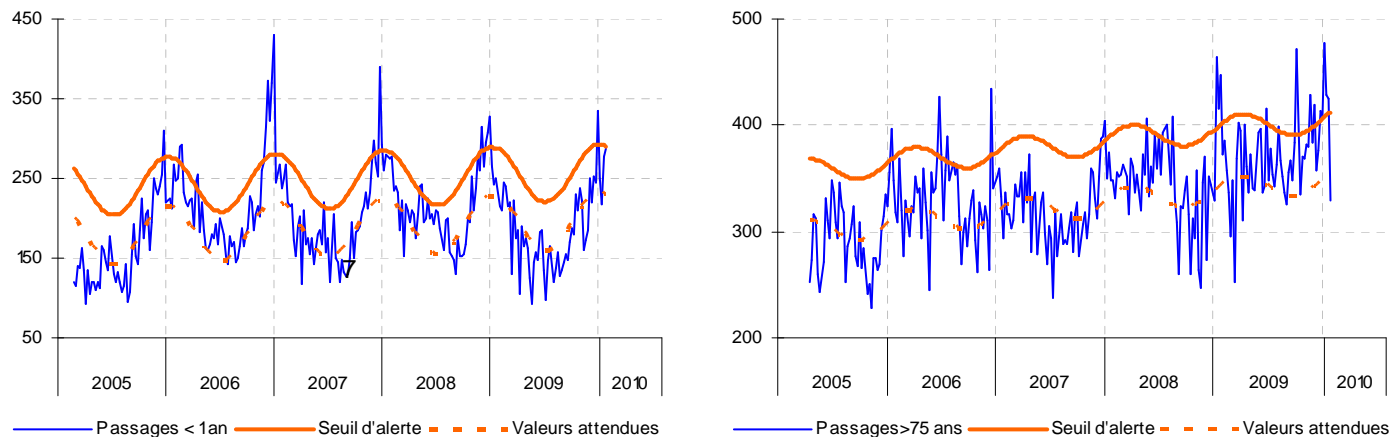
Cette semaine, le nombre de passages aux urgences d'enfants de moins de 1 an reste stable (287 passages contre 278 en semaine 2010-03), en-deçà du seuil d'alerte.

Le nombre de passages de plus de 75 ans a fortement diminué cette semaine (330 passages contre 425 en semaine 2010-03) repassant en-deçà du seuil après un dépassement durant 5 semaines consécutives.

### | Figure 10 |

Evolution des passages de moins de 1 an et de plus de 75 ans dans les services d'urgence du département de l'Oise\*.

\*CH Beauvais, CH Clermont, CH Compiègne, CH Creil, CH Noyon, CH Porte de l'Oise, polyclinique de Saint-Côme, CH Senlis.



## | Département de la Somme |

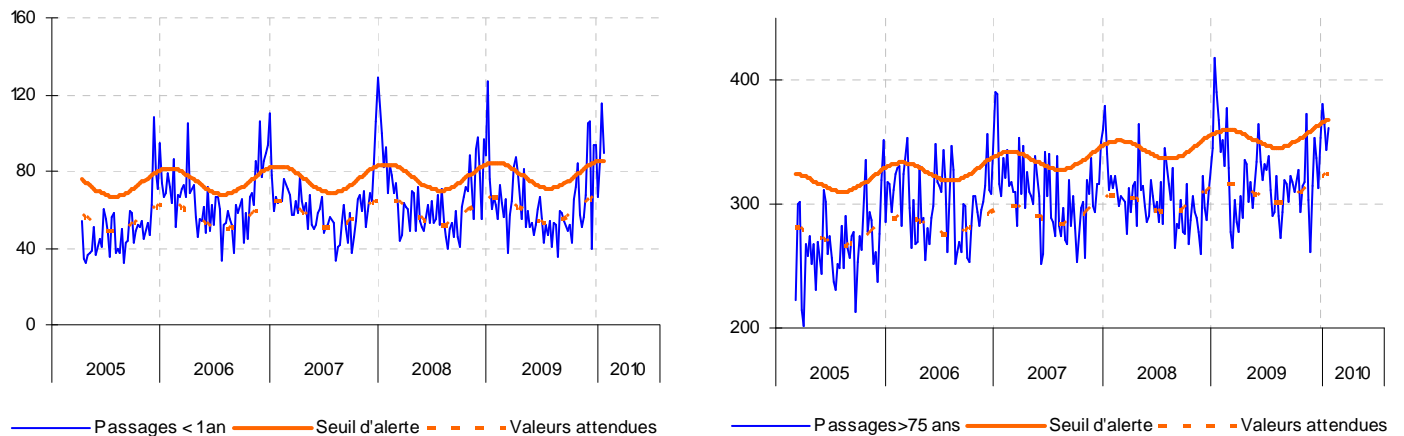
Cette semaine, le nombre de passages aux urgences d'enfants de moins de 1 an a diminué (89 passages contre 115 en semaine 2010-03) demeurant toutefois au-delà du seuil d'alerte pour la troisième semaine consécutive.

Le nombre de passages de patients de plus de 75 ans reste stable cette semaine (362 passages contre 344 en semaine 2010-03), en-deçà du seuil.

## | Figure 11 |

Evolution des passages de moins de 1 an et de plus de 75 ans dans les services d'urgences département de la Somme\*.

\*CH Abbeville, CH Amiens, CH Doullens, CH Montdidier, CH Peronne.



## | Surveillance de la mortalité : décès $\geq 75$ ans et $\geq 85$ ans |

### | Méthode d'analyse |

Pour chaque série, un seuil d'alerte hebdomadaire a été déterminé par l'intervalle de confiance unilatéral à 95% de la valeur attendue, déterminée à partir des données historiques (via un modèle de régression périodique : « serfling »). Le dépassement deux semaines consécutives du seuil d'alerte est considéré comme un signal statistique.

Les données historiques correspondent aux données transmises par l'INSEE depuis 2001.

Du fait des délais d'enregistrement, les décès sont intégrés jusqu'à la semaine N-2.

### | Département de l'Aisne |

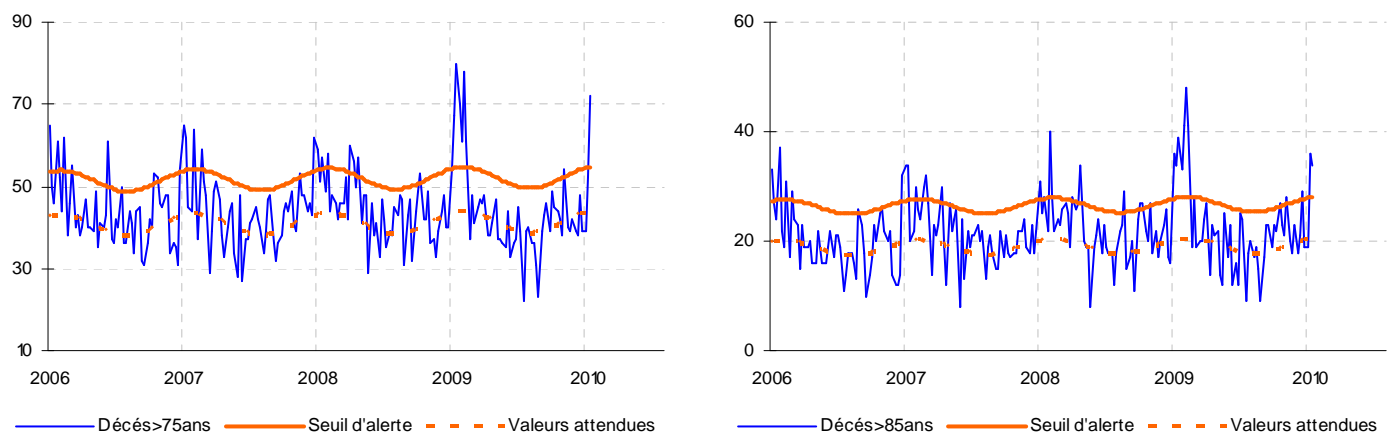
En semaine 2010-02, le nombre de décès de personnes âgées de plus de 75 ans a augmenté (72 décès contre 52 en semaine 2010-01) dépassant de ce fait le seuil d'alerte.

Le nombre de décès de personnes âgées de plus de 85 ans reste stable (34 décès en semaine 2010-02 contre 36 en semaine 2010-01) demeurant au-delà du seuil d'alerte pour la deuxième semaine consécutive.

## | Figure 12 |

Evolution des nombres de décès de personnes de plus de 75 ans et de plus de 85 ans recensés par les états-civil du département de l'Aisne\*.

\*EC Château-Thierry, EC Chauny, EC Hirson, EC Laon, EC Saint-Quentin, EC Soissons, EC Tergnier, EC Villers Saint-Denis.



### | Département de l'Oise |

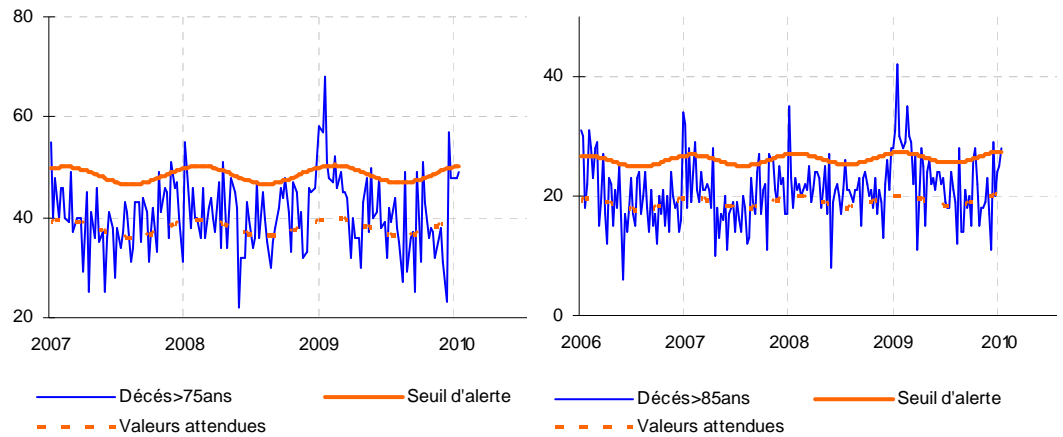
En semaine 2010-02, le nombre de décès de personnes âgées de plus de 75 ans est resté stable dans l'Oise (49 décès contre 48 en semaine 2010-01) en-deçà du seuil.

Le nombre de décès de personnes âgées de plus de 85 ans est également resté stable (28 décès en semaine 2010-02 contre 25 en semaine 2010-01) dépassant le seuil d'alerte.

## | Figure 13 |

Evolution des nombres de décès de personnes de plus de 75 ans et de plus de 85 ans recensés par les états-civil du département de l'Oise\*.

\*EC Auneuil, EC Beauvais, EC Clermont, EC Compiègne, EC Creil, EC Crevecoeur, EC Meru, EC Mouy, EC Noyon, EC Senlis.



## | Département de la Somme |

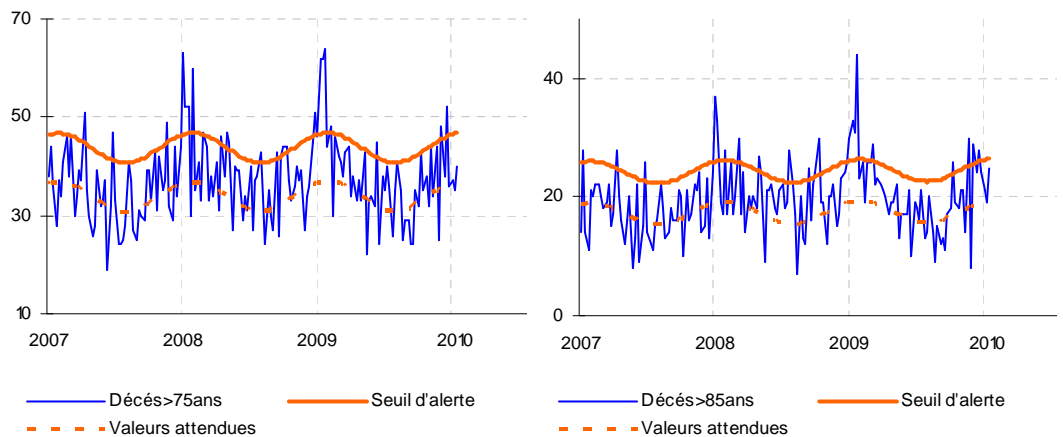
En semaine 2010-02, le nombre de décès de personnes âgées de plus de 75 ans(40 décès contre 35 en semaine 2010-01) demeure en-deçà du seuil d'alerte et conforme à la valeur attendue.

Le nombre de décès de personnes âgées de plus de 85 ans est également en légère augmentation (25 décès en semaine 2010-02 contre 19 en semaine 2010-01) restant toutefois en-deçà du seuil d'alerte.

## | Figure 14 |

Evolution des nombres de décès de personnes de plus de 75 ans et de plus de 85 ans recensés par les états-civil du département de la Somme\*.

\*EC Abbeville, EC Amiens, EC Ault, EC Corbie, EC Doullens, EC Montdidier, EC Peronne, EC Roye.



## | Remerciement à nos partenaires |

Aux équipes de veille sanitaire des DDASS et DRASS du Nord-Pas-de-Calais, aux médecins vigies du réseau GROG, aux médecins des associations SOS Médecins, aux services hospitaliers (Samu, urgences, services d'hospitalisations en particulier les services d'infectiologie et de réanimation), au laboratoire de virologie du CHRU de Lille, ainsi qu'à l'ensemble des professionnels de santé qui participent à la surveillance épidémiologique.



### Directeur de la publication

Dr Françoise Weber  
Directrice Générale de l'InVS

### Comité de rédaction

Coordonnateur  
Dr Pascal Chaud

Epidémiologistes  
Sylvie Haeghebaert  
Christophe Heyman  
Bakhao Ndiaye  
Hélène Prouvost  
Brigitte Tilmont  
Caroline Vanbockstaël  
Magali Lainé  
Guillaume Spaccaferri  
Marc Ruello

Secrétariat  
Véronique Allard  
Grégory Bargibant

### Diffusion

Cire Nord  
62, Bd de Belfort  
BP 605  
59024 LILLE Cedex  
Tél. : 03 20 62 66 57  
Fax : 03 20 86 02 38  
Astreinte: 06 72 00 08 97  
Mail :  
DR59-CIRE-NORD@sante.gouv.fr  
DR59-CIRE-ALERTE@sante.gouv.fr