

## Point épidémiologique de surveillance en Nord-Pas-de-Calais

Semaine 43 du 25/09/2010 au 31/10/2010 (Point de situation au 04/11/2010)

### | En résumé |

#### | Asthmes et allergies |

Cette semaine, les diagnostics de crise d'asthme portés par les SOS Médecins de la région sont en augmentation ; ceux posés dans les services d'urgences de la région participant au réseau Oscour® sont restés stables.

Le nombre d'allergies diagnostiquées par les SOS Médecins de la région est en diminution cette semaine. Dans les services d'urgences du Nord-Pas-de-Calais participant au réseau Oscour®, ces diagnostics sont stables.

#### | Bronchiolites |

Les bronchiolites diagnostiquées par les SOS Médecins et dans les services d'urgences de la région participant au réseau Oscour® sont globalement stables cette semaine.

Le seuil épidémique basé sur l'historique des données SOS Médecins du Nord-Pas-de-Calais n'a pas été franchi.

Quatre Virus Respiratoire Syncytial (VRS) ont été détectés ces 2 dernières semaines.

#### | Rhino-pharyngites |

Les rhino-pharyngites diagnostiquées par les SOS Médecins de la région sont en légère baisse cette semaine.

Peu de rhinovirus ont été détectés depuis début juillet par le laboratoire du CHRU de Lille ; seuls 2 prélèvements se sont avérés positifs ces 3 dernières semaines.

#### | Syndromes grippaux |

Le nombre de syndromes grippaux diagnostiqués par les SOS Médecins est en diminution cette semaine et demeure inférieur au seuil épidémique.

Depuis début mai, quasiment aucun syndrome grippal n'a été diagnostiqué dans les services d'urgences du Nord-Pas-de-Calais participant au réseau Oscour® et aucun virus grippal n'a été isolé par le laboratoire de virologie du CHRU de Lille.

#### | Gastro-entérites aiguës (GEA) |

Le nombre de gastro-entérites aiguës diagnostiquées par les SOS Médecins et dans les services d'urgences de la région participant au réseau Oscour® est resté stable cette semaine.

Le seuil épidémique basé sur l'historique des données SOS Médecins du Nord-Pas-de-Calais est franchi pour la troisième semaine consécutive.

Aucun rotavirus n'a été détecté ces 3 dernières semaines par le laboratoire de virologie du CHRU de Lille.

#### | Passages aux urgences de moins de 1 an et de plus de 75 ans |

Les passages aux urgences de nourrissons de moins de 1 an et de personnes âgées de plus de 75 ans sont globalement stables dans la région et inférieurs aux seuils d'alertes dans chaque bassin de vie. Excepté dans le Littoral où les passages aux urgences de plus de 75 ans sont en augmentation et supérieurs au seuil d'alerte cette semaine.

#### | Décès des plus de 75 ans et plus de 85 ans |

En semaine 2010-41, le nombre de décès de personnes âgées de plus de 75 ans et de plus de 85 ans sont restés stables dans la région, conformément aux valeurs attendues et en-deçà des seuils d'alerte.

**En France métropolitaine**, en semaine 2010-43 l'incidence des crises d'asthme vues en consultation de médecine générale a été estimée à 21 cas pour 10<sup>5</sup> habitants. Dix foyers d'activité régionale ont été notés, forte en Centre (68 cas pour 10<sup>5</sup> habitants), Languedoc-Roussillon (59), Aquitaine (53), Limousin (47), Provence-Alpes-Côte-D'azur (45) et Alsace (44), et modérée en Pays-de-la-Loire (35), Corse (21), Midi-Pyrénées (21) et Picardie (20) (Source : réseau Sentinelles).

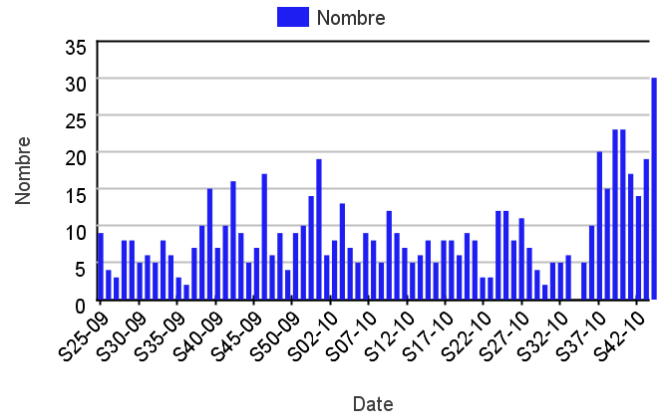
| En médecine de ville |

Depuis mi-septembre, l'incidence des crises d'asthme vues en consultation par les SOS médecins est en augmentation, probablement liée à la recrudescence des infections respiratoires aiguës. Cette semaine, le nombre hebdomadaire de crises d'asthme diagnostiquées par les SOS Médecins de la région poursuit son augmentation (30 diagnostics contre 19 la semaine précédente).

En revanche, les allergies diagnostiquées par les SOS Médecins du Nord-Pas-de-Calais ont diminué (17 diagnostics cette semaine contre 24 en semaine 2010-42).

| Figure 1 |

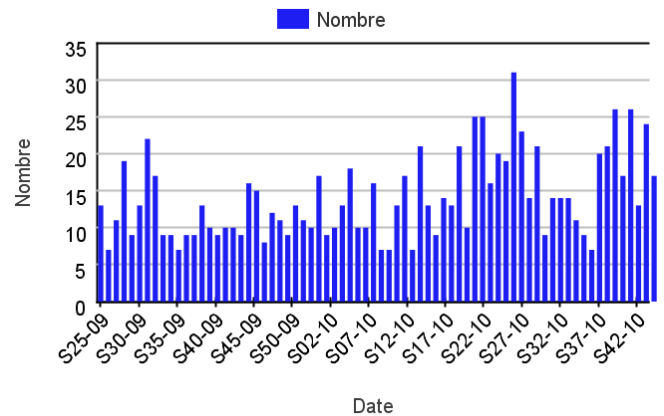
Nombre hebdomadaire de crises d'asthme diagnostiquées par les associations SOS Médecins de la région Nord-Pas-de-Calais\*. Période du 15/06/2009 au 31/10/2010.



\*Associations SOS Médecins de la région Nord-Pas-de-Calais : Lille, Roubaix-Tourcoing et Dunkerque

| Figure 2 |

Nombre hebdomadaire d'allergies diagnostiquées par les associations SOS Médecins de la région Nord-Pas-de-Calais\*. Période du 15/06/2009 au 31/10/2010.



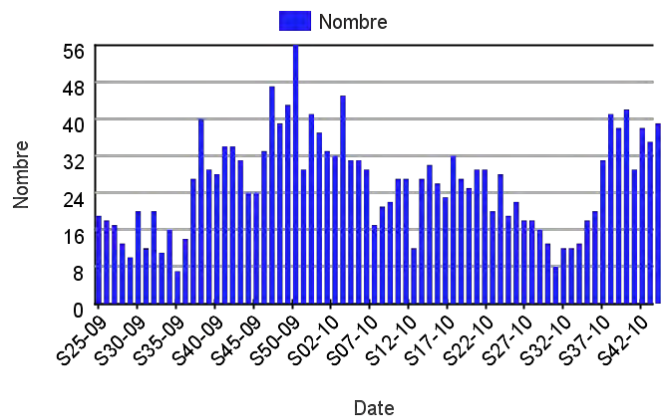
\*Associations SOS Médecins de la région Nord-Pas-de-Calais : Lille, Roubaix-Tourcoing et Dunkerque

| A l'hôpital |

Les passages pour asthmes et allergies dans les services d'urgences de la région participant au réseau Oscour® sont globalement stables cette semaine (avec, respectivement, 39 et 26 diagnostics contre 35 et 30 en semaine 2010-42).

| Figure 3 |

Nombre hebdomadaire de crises d'asthme diagnostiquées dans les services d'urgences participant au réseau Oscour®\*. Période du 15/06/2009 au 31/10/2010.



\*Services d'urgences participant au réseau Oscour® : CH Douai, CH Dunkerque, CH Valenciennes, CH Arras, CH Lens et Clinique Saint-Amé\*\*

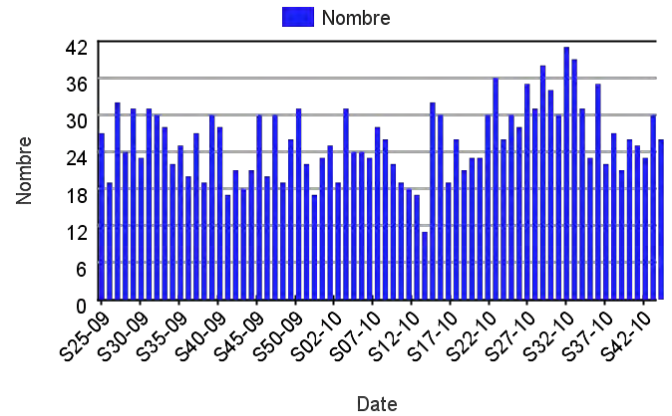
\*\*Afin de travailler à « hôpitaux constants » les données des centres hospitaliers de Boulogne-sur-Mer, Saint-Vincent, Saint-Philibert, Calais et Tourcoing n'apparaissent pas dans cette figure en raison de leur intégration très récente au réseau Oscour®.

| Figure 4 |

Nombre hebdomadaire d'allergies diagnostiquées dans les services d'urgences participant au réseau Oscour®\*. Période du 15/06/2009 au 31/10/2010.

\*Services d'urgences participant au réseau Oscour® : CH Douai, CH Dunkerque, CH Valenciennes, CH Arras, CH Lens et Clinique Saint-Amé\*\*

\*\*Afin de travailler à « hôpitaux constants » les données des centres hospitaliers de Boulogne-sur-Mer, Saint-Vincent, Saint-Philibert, Calais et Tourcoing n'apparaissent pas dans cette figure en raison de leur intégration très récente au réseau Oscour®.



| Bronchiolites |

En France métropolitaine, au 12 octobre 2010, la situation épidémiologique actuelle montre la progression du nombre de recours aux services hospitaliers d'urgence des enfants de moins de 2 ans pour bronchiolite lors des dernières semaines. Les rhinovirus restent modérément actifs et le Virus Respiratoire Syncytial (VRS) devient plus présent au nord de la Loire. (Source : réseau Grog).

Pour en savoir plus : <http://www.invs.sante.fr/surveillance/bronchiolite/default.htm>

| En médecine de ville |

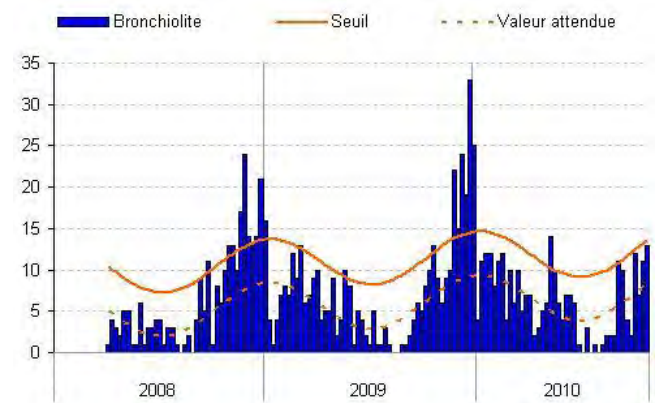
Le nombre de bronchiolites diagnostiquées par les SOS Médecins du Nord-Pas-de-Calais est en augmentation ces dernières semaines (13 diagnostics cette semaine contre 11 en semaine 2010-42) mais reste, à ce jour, en-deçà du seuil épidémique.

| Figure 5 |

Nombre hebdomadaire de bronchiolites diagnostiquées par les associations SOS Médecins de la région Nord-Pas-de-Calais\*. Période du 31/03/2008 au 31/10/2010.

\*Associations SOS Médecins de la région Nord-Pas-de-Calais : Lille, Roubaix-Tourcoing et Dunkerque

Un seuil épidémique hebdomadaire a été déterminé par l'intervalle de confiance unilatéral à 95 % de la valeur attendue, déterminée à partir des données historiques (via un modèle de régression périodique : « serfling »). Le dépassement deux semaines consécutives du seuil d'alerte est considéré comme un signal statistique.



| A l'hôpital |

Les passages pour bronchiolite dans les services d'urgences de la région participant au réseau Oscour® sont stables ces 2 dernières semaines avec 11 diagnostics hebdomadaires portés.

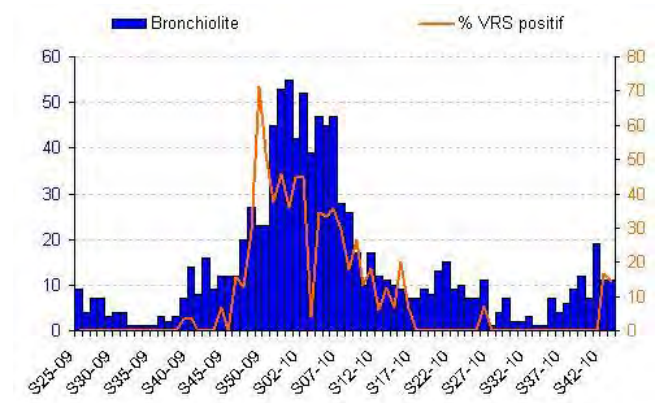
Seuls 4 VRS ont été isolés ces 2 dernières semaines témoignant d'une circulation encore faible de ce virus. Le pourcentage de VRS isolés reste faible mais en augmentation ces 2 dernières semaines.

| Figure 6 |

Nombre hebdomadaire de bronchiolites diagnostiquées dans les services d'urgences de la région Nord-Pas-de-Calais participant au réseau Oscour® et pourcentage hebdomadaire de VRS (Virus Respiratoire Syncytial) détectés par le laboratoire de virologie du CHRU de Lille parmi les prélèvements effectués chez des patients hospitalisés. Période du 15/06/2009 au 31/10/2010

\*Services d'urgences participant au réseau Oscour® : CH Douai, CH Dunkerque, CH Valenciennes, CH Arras, CH Lens et Clinique Saint-Amé\*\*

\*\*Afin de travailler à « hôpitaux constants » les données des centres hospitaliers de Boulogne-sur-Mer, Saint-Vincent, Saint-Philibert, Calais et Tourcoing n'apparaissent pas dans cette figure en raison de leur intégration très récente au réseau Oscour®.



## | Rhino-pharyngites |

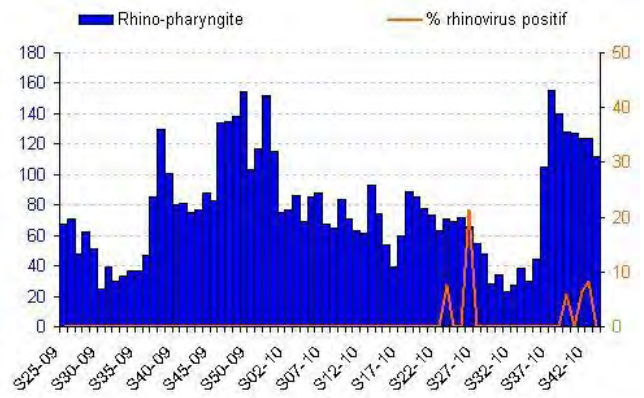
### | En médecine de ville |

Le nombre de rhino-pharyngites diagnostiquées par les SOS Médecins de la région est en légère baisse cette semaine (avec 112 diagnostics en semaine 2010-43 contre 124 la semaine précédente).

Le nombre de rhinovirus détecté reste faible depuis début juillet (semaine 2010-27) ; seuls 2 rhinovirus ont été détectés ces 3 dernières semaines, témoignant d'une circulation faible de ce virus.

### | Figure 7 |

Nombre hebdomadaire de rhino-pharyngites diagnostiquées par les associations SOS Médecins de la région Nord-Pas-de-Calais\* et pourcentage hebdomadaire de rhinovirus détectés par le laboratoire de virologie du CHRU de Lille parmi les prélèvements effectués chez des patients hospitalisés. Période du 15/06/2009 au 31/10/2010.



\*Associations SOS Médecins de la région Nord-Pas-de-Calais : Lille, Roubaix-Tourcoing et Dunkerque

## | Syndromes grippaux |

**En France métropolitaine**, en semaine 2010-43 l'incidence des syndromes grippaux vus en consultation de médecine générale a été estimée à 30 cas pour  $10^5$  habitants, en-dessous du seuil épidémique (130 cas pour  $10^5$  habitants). (Source : réseau Sentinelles).

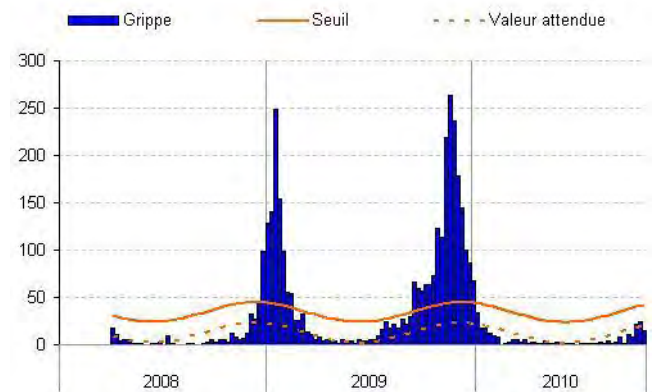
Pour en savoir plus, bulletin GROG : [http://www.grog.org/cgi-files/db.cgi?action=bulletin\\_grog](http://www.grog.org/cgi-files/db.cgi?action=bulletin_grog) et <http://www.sentiweb.org/>

### | En médecine de ville |

Dans la région, le nombre de syndromes grippaux vus en consultation par les SOS Médecins de la région a diminué par rapport à la semaine précédente (15 diagnostics contre 25 en semaine 2010-42), demeurant inférieur au seuil épidémique et à la valeur attendue.

### | Figure 8 |

Nombre hebdomadaire de syndromes grippaux diagnostiqués par les associations SOS Médecins de la région Nord-Pas-de-Calais\*. Période du 31/03/2008 au 31/10/2010.



\*Associations SOS Médecins de la région Nord-Pas-de-Calais : Lille, Roubaix-Tourcoing et Dunkerque

Un seuil épidémique hebdomadaire a été déterminé par l'intervalle de confiance unilatéral à 95 % de la valeur attendue, déterminée à partir des données historiques (via un modèle de régression périodique : « serfling »). Le dépassement deux semaines consécutives du seuil d'alerte est considéré comme un signal statistique.

### | A l'hôpital |

Les passages pour syndromes grippaux dans les services d'urgences de la région participant au réseau Oscour® sont quasi nuls (moins de 3 diagnostics hebdomadaires) depuis début février (semaine 2010-05). Seul 2 diagnostics ont été portés cette semaine.

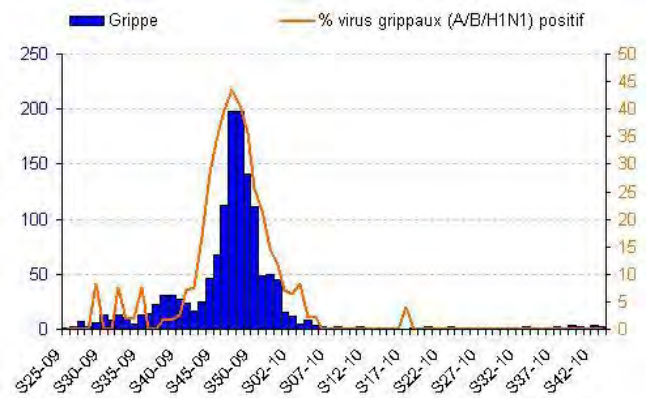
Le nombre de virus grippaux détecté est nul depuis début mai (semaine 2010-18), témoignant d'une circulation encore faible de ce virus.

**| Figure 9 |**

Nombre hebdomadaire de syndromes grippaux diagnostiqués dans les services d'urgences participant au réseau Oscour®\* et pourcentage hebdomadaire de virus grippaux (A, B et A(H1N1)2009) détectés par le laboratoire de virologie du CHRU de Lille parmi les prélèvements effectués chez des patients hospitalisés. Période du 15/06/2009 au 31/10/2010.

\*Services d'urgences participant au réseau Oscour® : CH Douai, CH Dunkerque, CH Valenciennes, CH Arras, CH Lens et Clinique Saint-Amé\*\*

\*\*Afin de travailler à « hôpitaux constants » les données des centres hospitaliers de Boulogne-sur-Mer, Saint-Vincent, Saint-Philibert, Calais et Tourcoing n'apparaissent pas dans cette figure en raison de leur intégration très récente au réseau Oscour®.



**| Gastro-entérites aiguës (GEA) |**

**| En médecine de ville |**

En France métropolitaine, en semaine 2010-43, l'incidence des cas de diarrhées aiguës vus en consultation de médecine générale a été estimée à 30 cas pour 10<sup>5</sup> habitants, en dessous du seuil épidémique (165 cas pour 10<sup>5</sup> habitants). (Source : réseau Sentinelles)

Pour en savoir plus : [http://www.invs.sante.fr/surveillance/gastro\\_enterites/default.htm](http://www.invs.sante.fr/surveillance/gastro_enterites/default.htm)

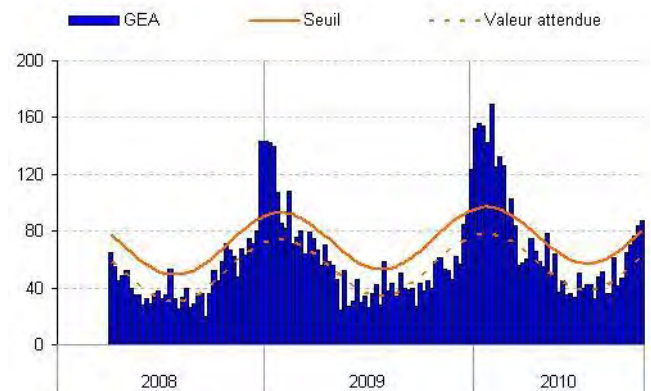
Le nombre de GEA diagnostiquées par les SOS Médecins du Nord-Pas-de-Calais poursuit sa hausse cette semaine (87 diagnostics contre 84 en semaine 2010-42) ; se situant au-dessus du seuil épidémique pour la 3<sup>ème</sup> semaine consécutive.

**| Figure 10 |**

Nombre hebdomadaire de GEA diagnostiquées par les associations SOS Médecins de la région Nord-Pas-de-Calais\*. Période du 31/03/2008 au 31/10/2010.

\*Associations SOS Médecins de la région Nord-Pas-de-Calais : Lille, Roubaix-Tourcoing et Dunkerque

Un seuil épidémique hebdomadaire a été déterminé par l'intervalle de confiance unilatéral à 95 % de la valeur attendue, déterminée à partir des données historiques (via un modèle de régression périodique : « serfling »). Le dépassement deux semaines consécutives du seuil d'alerte est considéré comme un signal statistique.



**| A l'hôpital |**

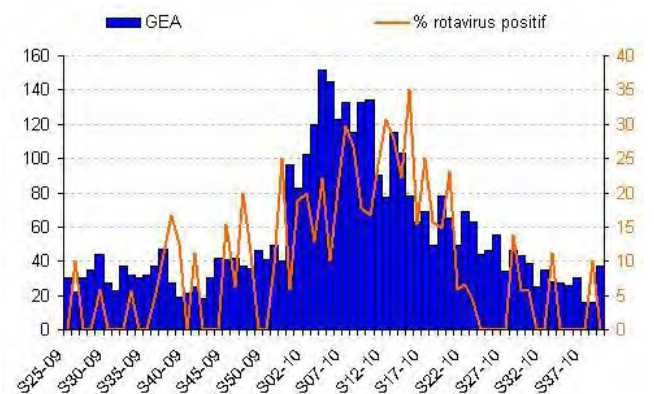
Cette semaine, le nombre de GEA diagnostiquées dans les services d'urgences participant au réseau Oscour® est resté stable (43 diagnostics contre 44 en semaine 2010-42). Aucun rotavirus n'a été détecté ces 3 dernières semaines.

**| Figure 11 |**

Nombre hebdomadaire de GEA diagnostiquées dans les services d'urgences participant au réseau Oscour®\* et pourcentage hebdomadaire de rotavirus détectés par le laboratoire de virologie du CHRU de Lille parmi les prélèvements effectués chez des patients hospitalisés. Période du 15/06/2009 au 31/10/2010.

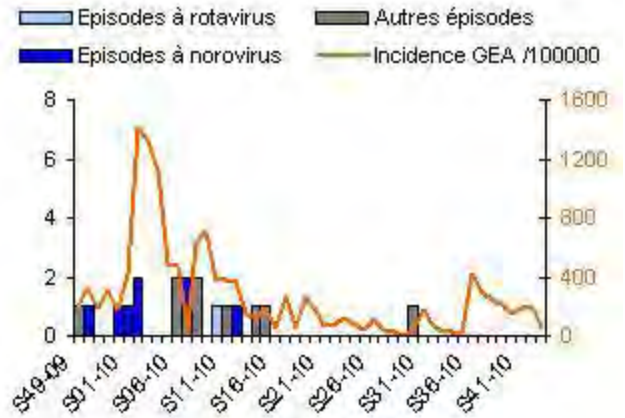
\*Services d'urgences participant au réseau Oscour® : CH Douai, CH Dunkerque, CH Valenciennes, CH Arras, CH Lens et Clinique Saint-Amé\*\*

\*\*Afin de travailler à « hôpitaux constants » les données des centres hospitaliers de Boulogne-sur-Mer, Saint-Vincent, Saint-Philibert, Calais et Tourcoing n'apparaissent pas dans cette figure en raison de leur intégration très récente au réseau Oscour®.



Depuis décembre 2009, 18 épisodes de gastro-entérites aiguës touchant des EHPAD (résidents et personnels soignants) de la région ont été signalés à la Cellule Régionale de Veille, d'Alerte et de Gestion Sanitaires de l'ARS. Le dernier épisode a été signalé fin juin. Les taux d'attaque dans ces épisodes étaient compris entre 3 et 66 %. Sept des dix épisodes ayant bénéficié d'analyses virologiques ont été confirmés à norovirus.

| Figure 12 |



Incidence des GEA communautaires estimée par le réseau Sentinelles et nombre hebdomadaire d'épisodes de GEA signalés par les EHPAD de la région, depuis le 26 octobre 2009.

\*Les « autres épisodes » correspondent à des épisodes n'ayant pas bénéficié de prélèvement ou dont les analyses se sont avérées négatives ou sont en cours de réalisation

| Surveillance non spécifique : passages aux urgences < 1 an et ≥ 75 ans |

| Méthode d'analyse |

Pour chaque série, un seuil d'alerte hebdomadaire a été déterminé par la méthode des « limites historiques ». Ainsi la valeur de la semaine S a été comparée à un seuil défini par la limite à 2 écarts-types du nombre moyen de passages observés de S-1 à S+1 durant les années 2007 à 2009. Le dépassement deux semaines consécutives du seuil d'alerte est considéré comme un signal statistique.

Les données historiques correspondent aux données agrégées transmises par les établissements via le Serveur Régional de Veille et d'Alertes (SRVA).

| Bassin de vie de l'Artois |

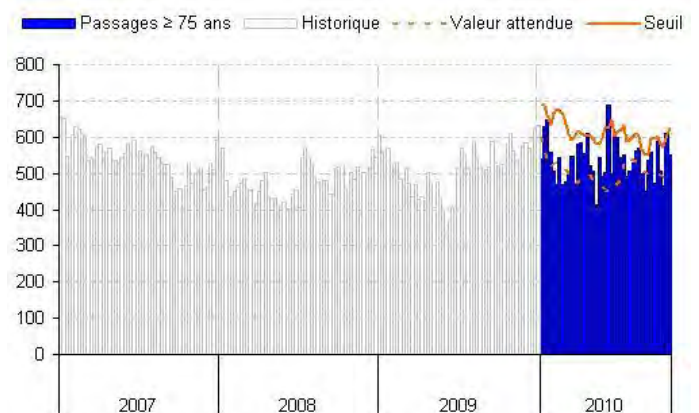
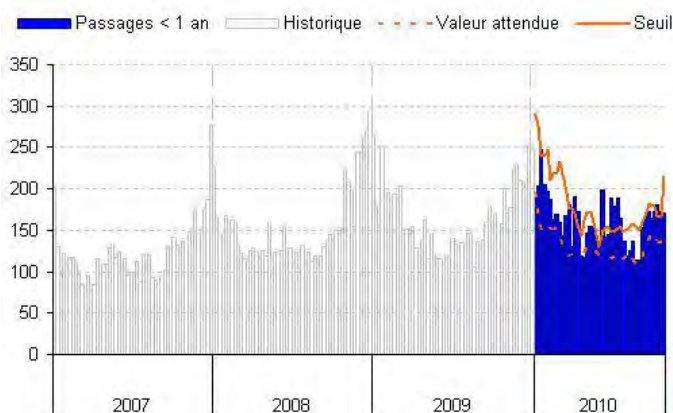
Cette semaine, les passages aux urgences d'enfants de moins de 1 an sont restés stables (171 passages contre 173 en semaine 2010-42) ; repassant en-deçà du seuil d'alerte après le léger dépassement observé les 2 semaines précédentes.

Les passages de patients de plus de 75 ans dans les services d'urgences de l'Artois sont en diminution cette semaine (551 passages contre 611 en semaine 2010-42) repassant en-deçà du seuil d'alerte.

| Figure 13 |

Evolution des passages de moins de 1 an dans les services d'urgences du bassin de vie de l'Artois\*.

Evolution des passages de plus de 75 ans dans les services d'urgences du bassin de vie de l'Artois\*.



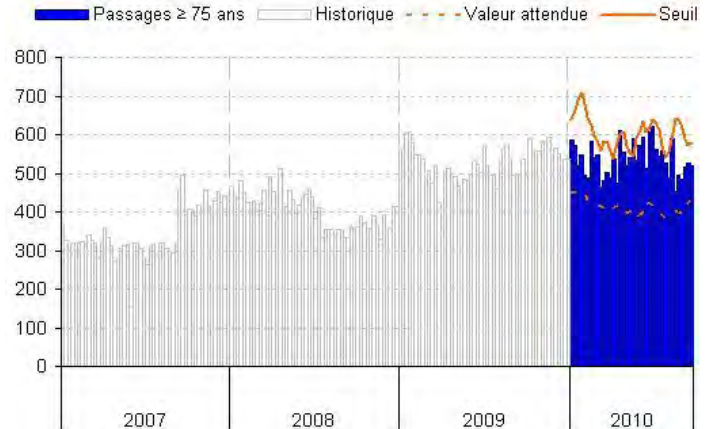
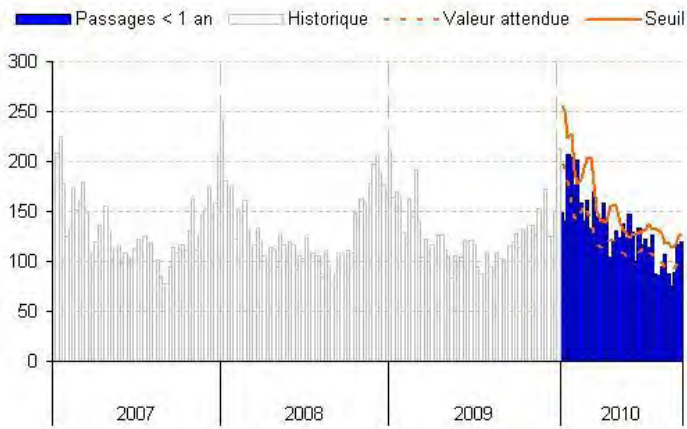
\*CH Arras, CH Béthune, CH Douai, CH Lens, Clinique de Bruay-la-Buissière, Polyclinique La Clarence, Polyclinique d'Hénin-Beaumont et Polyclinique de Riamont.

Les passages aux urgences d'enfants de moins de 1 an et de patients de plus de 75 ans sont restés stables cette semaine (avec, respectivement, 138 et 558 passages contre 129 et 559 en semaine 2010-42) et en-deçà des seuils d'alerte.

| Figure 14 |

Evolution des passages de moins de 1 an dans les services d'urgences du bassin de vie du Hainaut\*.

Evolution des passages de plus de 75 ans dans les services d'urgences du bassin de vie du Hainaut\*.



\*CH Cambrai, CH Denain, CH Fourmies, CH Maubeuge, CH Valenciennes et CH Le Cateau.

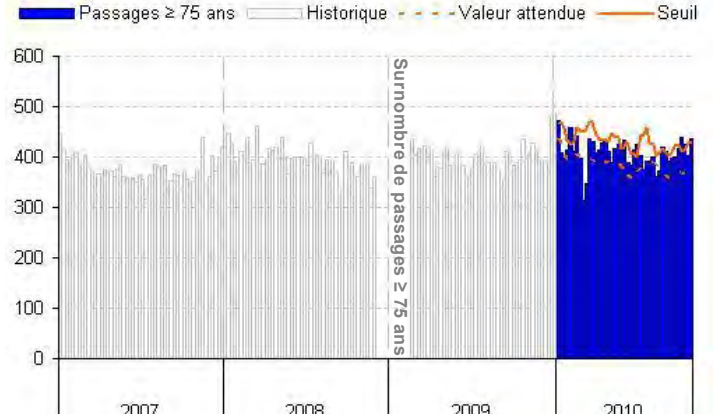
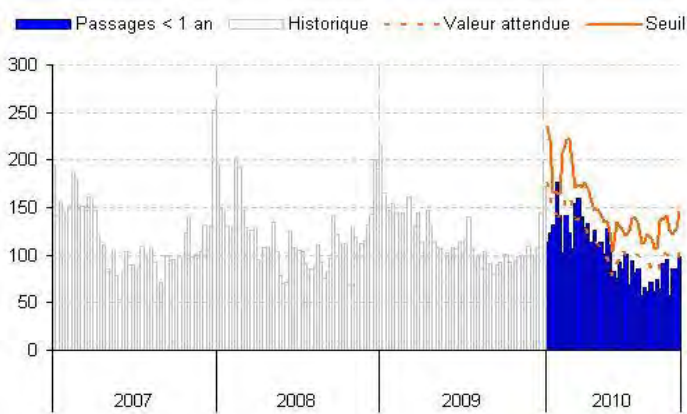
Cette semaine, les passages aux urgences d'enfants de moins de 1 an ont légèrement augmenté (98 passages contre 86 la semaine précédente) mais demeurent inférieurs au seuil d'alerte et à la valeur attendue.

Les passages de patients de plus de 75 ans sont restés stables cette semaine (436 passages contre 402 en semaine 2010-42) ; repassant légèrement au-delà du seuil d'alerte.

| Figure 15 |

Evolution des passages de moins de 1 an dans les services d'urgences du bassin de vie du Littoral\*.

Evolution des passages de plus de 75 ans dans les services d'urgences du bassin de vie du Littoral\*.



\*CH Boulogne-sur-Mer, CH Calais, CH Dunkerque, CH Saint-Omer, CH Montreuil et Poly clinique de Grande-Synthe.

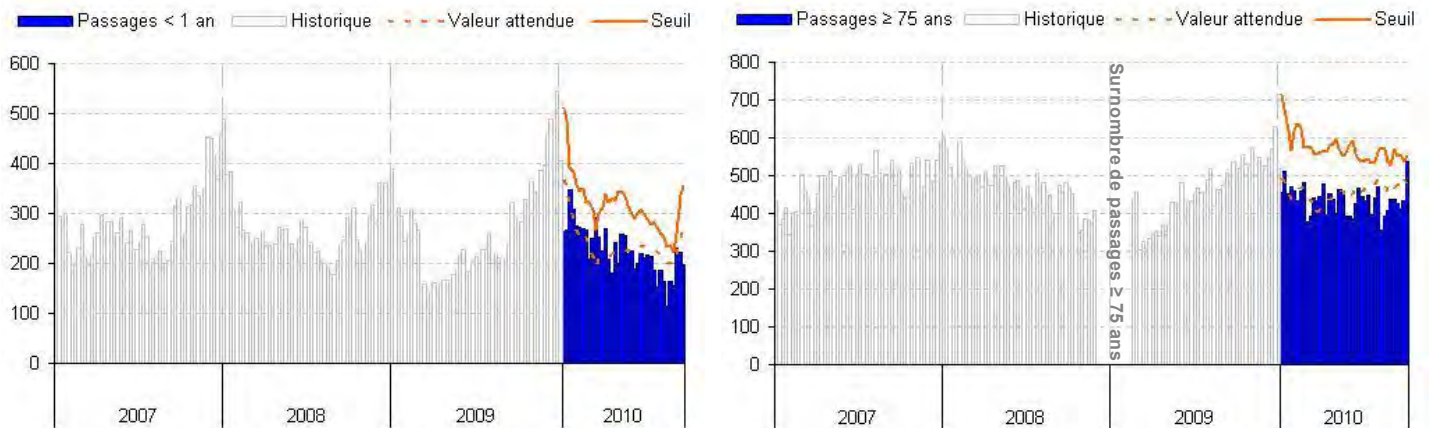
Cette semaine, les passages aux urgences d'enfants de moins de 1 an ont diminué (183 passages contre 214 en semaine 2010-42) et sont inférieurs au seuil d'alerte.

Les passages de patients de plus de 75 ans sont restés stables (436 passages contre 440 en semaine 2010-42), demeurant en-deçà du seuil d'alerte.

| Figure 16 |

Evolution des passages de moins de 1 an dans les services d'urgences du bassin de vie de la métropole lilloise\*

Evolution des passages de plus de 75 ans dans les services d'urgences du bassin de vie de la métropole lilloise\*



\*CH Armentières, CH Roubaix, CH Seclin, CH Saint-Philibert, CH Saint-Vincent, CH Tourcoing, CHRU Lille et CH Hazebrouck.

| Surveillance de la mortalité : décès ≥ 75 ans et ≥ 85 ans |

| Méthode d'analyse |

Pour chaque série, un seuil d'alerte hebdomadaire a été déterminé par la méthode des « limites historiques ». Ainsi la valeur de la semaine S a été comparée à un seuil défini par la limite à 2 écarts-types du nombre moyen de décès observés de S-1 à S+1 durant les années 2004 à 2009 (à l'exclusion des années 2003 et 2006 pour lesquelles une surmortalité a été observée durant la saison estivale). Le dépassement deux semaines consécutives du seuil d'alerte est considéré comme un signal statistique.

Les données historiques correspondent aux données transmises par l'INSEE depuis 2004.

Du fait des délais d'enregistrement, les décès sont intégrés jusqu'à la semaine S-2.

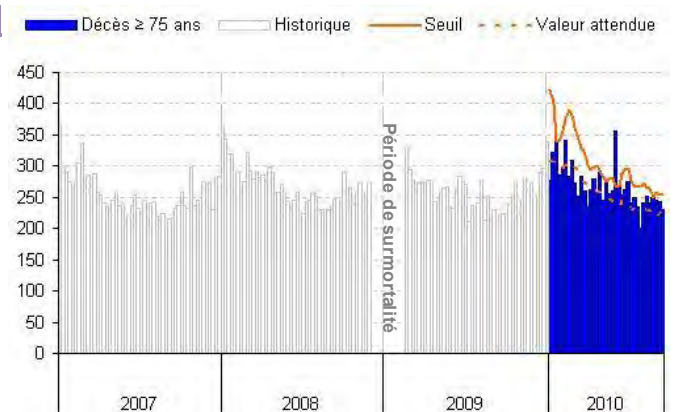
Afin de limiter les fluctuations dues aux faibles effectifs, les données de mortalité sont présentées pour l'ensemble de la région Nord-Pas-de-Calais.

| En Nord-Pas-de-Calais |

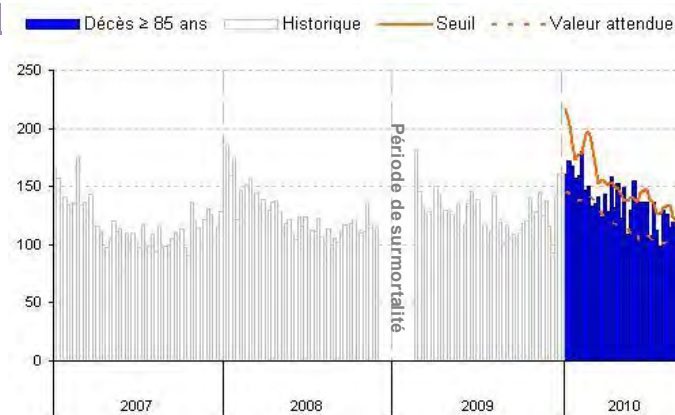
En semaine 2010-41, le nombre de décès de personnes âgées de plus de 75 ans et de plus de 85 ans est resté stable dans la région (avec, respectivement, 234 et 124 décès contre 266 et 138 en semaine 2010-42) demeurant en-deçà des seuils d'alerte.

| Figure 17 |

Evolution du nombre de décès de personnes âgées de plus de 75 ans recensés par les états-civils du Nord-Pas-de-Calais.



Evolution du nombre de décès de personnes âgées de plus de 85 ans recensés par les états-civils du Nord-Pas-de-Calais.



## | Indicateurs suivis |

### | Asthmes et allergies |

#### En médecine de ville :

- Consultations pour asthme chez les médecins vigies du réseau Sentinelles de l'Insem
- Diagnostics de crise d'asthme posés par les SOS Médecins Lille, Roubaix-Tourcoing et Dunkerque
- Diagnostics d'allergies posés par les SOS Médecins Lille, Roubaix-Tourcoing et Dunkerque

#### A l'hôpital :

- Diagnostics de crises d'asthme posés dans les services d'urgences participant au réseau Oscour®.
- Diagnostics d'allergies posés dans les services d'urgences participant au réseau Oscour®.

### | Bronchiolites |

#### En médecine de ville :

- Diagnostics de bronchiolites posés par les SOS Médecins Lille-Roubaix-Tourcoing et Dunkerque

#### A l'hôpital :

- Diagnostics de bronchiolites posés dans les services d'urgences participant au réseau Oscour®.

#### Au laboratoire :

- Les isollements de VRS réalisés par le laboratoire de virologie du CHRU de Lille chez des patients hospitalisés

### | Rhino-pharyngites |

#### En médecine de ville :

- Diagnostics de rhino-pharyngites posés par les SOS Médecins Lille-Roubaix-Tourcoing et Dunkerque

#### Au laboratoire :

- Les isollements de rhinovirus réalisés par le laboratoire de virologie du CHRU de Lille chez des patients hospitalisés

### | Syndromes grippaux |

#### En médecine de ville :

- Consultations pour syndromes grippaux chez les médecins vigies du réseau Sentinelles de l'Insem
- Diagnostics de syndromes grippaux posés par les SOS Médecins Lille, Roubaix-Tourcoing et Dunkerque

#### A l'hôpital :

- Diagnostics de syndromes grippaux portés dans les services d'urgences participant au réseau Oscour®

#### Au laboratoire :

- Les isollements de virus grippaux (A, B et A(H1N1)2009) réalisés par le laboratoire de virologie du CHRU de Lille chez des patients hospitalisés

### | Gastro-entérites aiguës (GEA) |

#### En médecine de ville :

- Consultations pour GEA chez les médecins vigies du réseau Sentinelles de l'Insem
- Diagnostics de GEA posés par les SOS Médecins Lille, Roubaix-Tourcoing et Dunkerque

#### A l'hôpital :

- Diagnostics de GEA posés dans les services d'urgences participant au réseau Oscour®

#### Au laboratoire :

- Les isollements de rotavirus réalisés par le laboratoire de virologie du CHRU de Lille chez des patients hospitalisés

#### En établissement d'hébergement pour personnes âgées dépendantes (EHPAD) :

- Episodes de GEA en EHPAD signalés à la Cellule Régionale de Veille, d'Alerte et de Gestion Sanitaires (CRVAGS) de l'ARS du Nord-Pas-de-Calais.

## | Surveillance non spécifique de l'activité hospitalière d'urgence et de la mortalité |

### Serveur régional de veille et d'alerte ARDAH :

- Passages aux urgences de nourrissons de moins de 1 an et de personnes âgées de plus de 75 ans dans 23 centres hospitaliers renseignant quotidiennement le SRVA

### Serveur INSEE :

- Décès, toutes causes confondues, de personnes âgées de plus de 75 ans et plus de 85, déclarés à l'INSEE par les services d'état-civil de 66 communes

## | Remerciement à nos partenaires |

Aux équipes de veille sanitaire de l'ARS du Nord-Pas-de-Calais, aux médecins des associations SOS Médecins, aux services hospitaliers (Samu, urgences, services d'hospitalisations en particulier les services d'infectiologie et de réanimation), ainsi qu'à l'ensemble des professionnels de santé qui participent à la surveillance épidémiologique.



## Le point épidémiolo

### Directeur de la publication

Dr Françoise Weber  
Directrice Générale de l'InVS

### Comité de rédaction

**Coordonnateur**  
Dr Pascal Chaud

### Epidémiologistes

Sylvie Haeghebaert  
Jonathan Giovanelli  
Christophe Heyman  
Magali Lainé  
Sophie Moreau  
Bakhao Ndiaye  
Hélène Prouvost  
Marc Ruello  
Guillaume Spaccaverri  
Caroline Vanbockstaël

### Secrétariat

Véronique Allard  
Grégory Bargibant

### Diffusion

Cire Nord  
556, avenue Willy Brandt  
59777 EURALILLE  
Tél. : 03.62.72.87.44  
Fax : 03.20.86.02.38  
Astreinte: 06.72.00.08.97  
Mail :  
ARS-NPDC-CIRE@ars.sante.fr  
DR59-CIRE-ALERTE@sante.gouv.fr