

Surveillance sanitaire en Midi-Pyrénées

Point hebdomadaire n°296

Semaine 44 (du 31/10/2011 au 06/11/2011)

| Fait marquant de la Cire Midi-Pyrénées |

Interdiction de consommation de l'eau du robinet à la suite d'intempéries en Ariège

Suite au fort épisode pluvieux survenu en Ariège le week-end dernier, des stations de traitement de l'eau ont été saturées par des eaux chargées de boue. L'eau distribuée n'a pu être convenablement traitée et désinfectée et présentait donc une turbidité plus ou moins prononcée. Etant donné la non-potabilité de l'eau, une interdiction de consommer l'eau du robinet a été prise par le préfet de l'Ariège pour 34 communes, soit environ 20 000 Ariégeois concernés.

Le préfet d'Ariège coordonne les actions menées par les services de l'Etat, l'agence régionale de santé et les syndicats distributeurs d'eau, notamment la distribution d'eau embouteillée et l'organisation de la distribution à partir d'autres ressources dans certains secteurs. Une information large (presse, affichage, etc..) a été diffusée auprès des usagers concernés.

Les opérations de nettoyage, rinçage et désinfection sont réalisées. L'interdiction de consommer l'eau durera jusqu'à ce que les résultats d'analyses soient revenus à la normale et que le niveau de turbidité ait baissé jusqu'aux valeurs réglementaires (ce qui était en bonne voie jeudi 10 novembre).

| Actualités internationales |

Fièvre de virus West Nile en Tunisie

Le 3 novembre 2011, les autorités sanitaires tunisiennes ont rapporté 3 cas humains de fièvre de virus West Nile dans le gouvernement de Kebili. Les cas ont été diagnostiqués entre le 14 et le 18 octobre 2011 chez 3 femmes de 61, 70 et 77 ans. Ces cas ont été confirmés par l'institut Pasteur de Tunis. Ce sont les premiers cas humains rapportés pour 2011.

Grippe aviaire A(H5N1)

Depuis le début de l'épizootie (décembre 2003), 63 pays ou territoires ont notifié des infections chez des oiseaux sauvages ou d'élevage. Pour les voyageurs se rendant dans des zones où il existe des foyers animaux, il convient de respecter certaines précautions.

Depuis le début de l'épidémie, le bilan humain de l'OMS à l'échelle mondiale est de 569 cas dont 324 décès (bilan au 8 novembre 2011). Les informations actuelles n'indiquent pas de modifications dans la transmission du virus.

(<http://www.invs.sante.fr/Publications-et-outils/Bulletin-hebdomadaire-international>)

| Synthèse des indicateurs |

Passages dans les services d'urgence via Oscour® Page 2

18 établissements, répartis sur 6 départements, participent à la remontée de données médicales à l'InVS via le réseau Oscour®; 52% des passages en services d'urgence observés sur la région peuvent être ainsi utilisés pour la surveillance. Le nombre de passages aux urgences au cours de la semaine 44 est stable.

Gastro-entérites et diarrhées aiguës Page 3

Les indicateurs sont en légère augmentation en médecine libérale alors qu'ils sont stables, voire en légère diminution en milieu hospitalier.

Syndromes grippaux Page 5

Les indicateurs sont stables en médecine libérale alors qu'ils sont en légère augmentation en milieu hospitalier. Aucun cas grave de grippe signalé cette semaine.

Bronchiolites Page 8

Les indicateurs sont dans l'ensemble stables en Midi-Pyrénées malgré une légère augmentation au niveau national qui touche plutôt le Nord de la France.

Rougeoles Page 10

Quelques cas sporadiques.

Hépatites A, Légionellose, Méningites, Tiac Page 12

En novembre, encore aucun cas d'infection invasive à méningocoque, de légionellose, d'hépatite A et de foyers de TIAC.

| En savoir plus |

Données disponibles :

Les données du réseau sentinelles du Schs, du Grog, du réseau unifié Grog/Sentinelles, du réseau Oscour, de SOS Médecins 31 sont exhaustives pour la semaine précédente (semaine 44). Les données des maladies à déclaration obligatoire sont provisoires.

Partenaires et méthodes :

Methodologie d'analyse consultable en ligne sur le site Internet de l'InVS à l'adresse Internet suivante : http://www.invs.sante.fr/regions/midi_pyrénées/pe_midi_pyrénées_partenaires_et_methodes_130111.pdf.

| Partenaires de la surveillance |



Grog Midi-Pyrénées



SOS Médecins 31



Mairie de Toulouse



OruMip



Senti web



CHU de Toulouse

Activité des services d'urgence participant au réseau Oscour® (Organisation de la surveillance coordonnée des urgences)

Actualités nationales

Au cours de la semaine écoulée, la fréquentation est stable dans les services d'urgences adultes et pédiatriques..

Actualités régionales

Pour la semaine 44, 20 établissements participaient en Midi-Pyrénées à la remontée de données administratives des passages aux urgences via le réseau Oscour®, soit l'équivalent de 8461 passages (environ 68% des passages observés sur la région). Parmi ces établissements, 18 ont transmis des données médicales de passages, soit 6443 passages pouvant faire l'objet de la création d'indicateurs syndromiques, soit 52% du nombre total de passages en services d'urgence observés sur la région. Le nombre total de passages observé via le réseau Oscour® en Midi-Pyrénées est stable.

Tableau 1 |

Nombre de passages et pourcentage de diagnostics codés dans les services d'urgence du réseau Oscour® en Semaine 44 (du 31/10/2011 au 06/11/2011)

Départements	Etablissements participants à Oscour®	Nb total de passages	% de diagnostics codés
Ariège	CH Intercommunal du Val d'Ariège	558	0,00%
	CH Ariège-Couserans	196	94,90%
Haute-Garonne	Hopital de Purpan - CHU de Toulouse	1058	72,87%
	Hopital de Rangueil - CHU de Toulouse	644	97,05%
	Hopital des Enfants - CHU de Toulouse	734	100,00%
	Hopital Joseph Ducuing	248	97,98%
	CH de St Gaudens	336	72,02%
Lot	CH de Cahors (J. Rougier)	379	0,00%
	CH de Gourdon	116	100,00%
Hautes-Pyrénées	CH de Tarbes (CH de Bigorre)	617	61,10%
	CH de Lourdes	233	100,00%
	CH de Bagnères de Bigorre	168	96,43%
	Hôpitaux de Lannemezan	197	99,49%
Tarn	CH de Albi	564	97,70%
	CH de Castres	666	76,28%
	CH de Lavaur	332	95,78%
	Polyclinique du Sidobre	281	96,09%
	CMC Claude Bernard	221	97,74%
Tarn-et-Garonne	CH Montauban	654	76,15%
	CH de Moissac	259	76,06%
TOTAL Région		8461	76,15%

Figure 1 |

Représentativité du réseau Oscour® en Midi-Pyrénées en Semaine 44 (du 31/10/2011 au 06/11/2011)

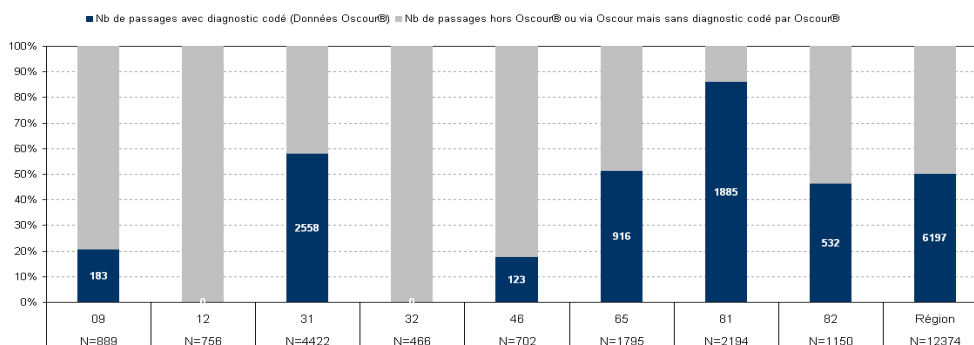
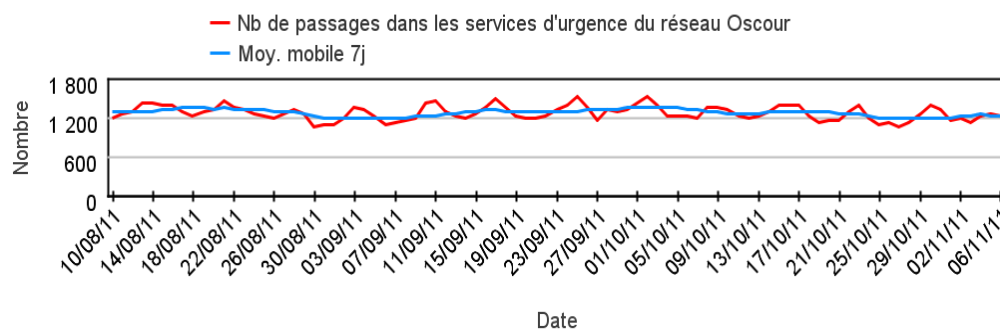


Figure 2 |

Nombre quotidien de passages dans les établissements participants à Oscour® en Midi-Pyrénées, à établissements constants sur la période



Gastro-entérites et Diarrhées aiguës

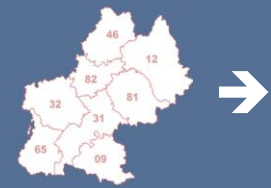
Médecine Libérale

Tendances à retenir (en libéral et hospitalier)

France métropolitaine



Région Midi-Pyrénées



Actualités nationales

En médecine libérale, pour le **réseau Sentinelles**, l'activité pour diarrhée aiguë est faible avec une incidence des cas de diarrhée aiguë vus en consultation de médecine générale estimée à 81 cas pour 100 000 habitants, en-dessous du seuil épidémique (226 cas pour 100 000 habitants).

Pour **SOS Médecins**, les diagnostics de gastro-entérite sont en hausse pour toutes les classes d'âge (+23% tous âges et +33% chez les moins de 15 ans*) les gastro-entérites représentent 17% des appels et 6% des diagnostics.

Actualités régionales

En médecine libérale, l'activité des **sentinelles du Schs de Toulouse** est en augmentation avec 3,2 cas de diarrhées aiguës par médecin par rapport à la semaine passée. D'après les médecins de **SOS Médecins 31**, l'indicateur est également en augmentation sur toutes les classes d'âge avec 74 interventions soit 9,7 % des interventions.

Figure 3

Nombre moyen hebdomadaire de consultations pour diarrhées aiguës par médecin du réseau sentinelle du Schs de Toulouse

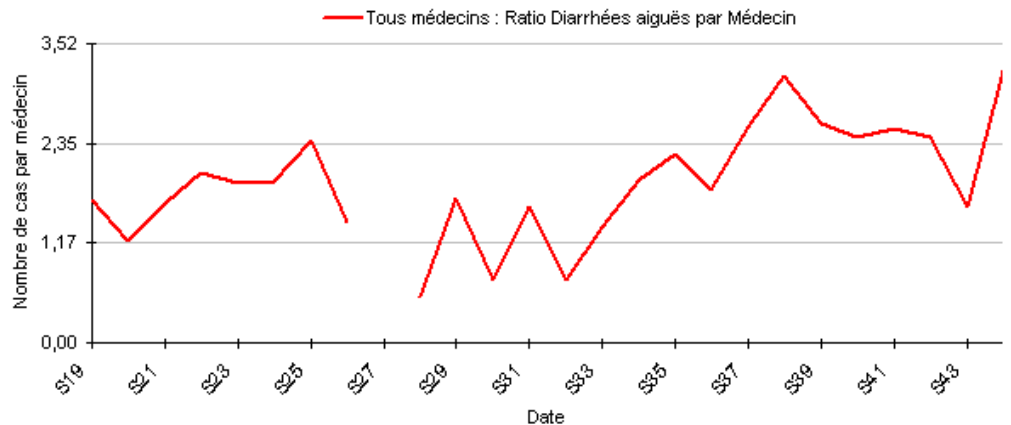


Figure 4

Nombre et pourcentage hebdomadaires d'interventions pour diagnostic de gastro-entérites pour SOS Médecins 31

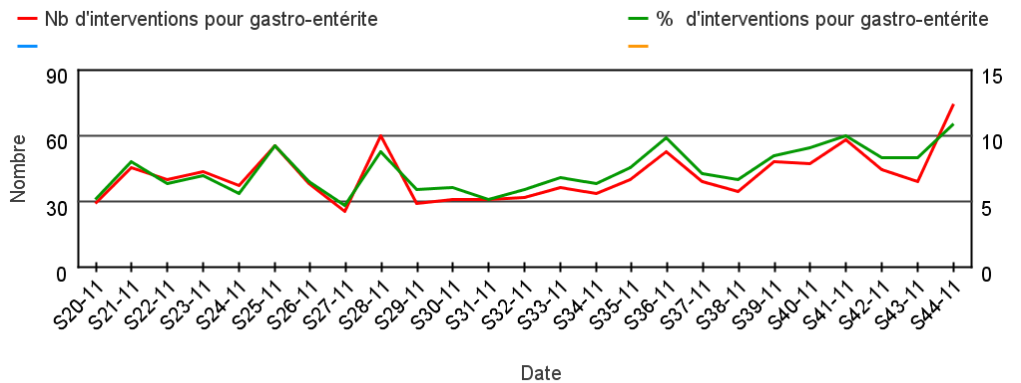
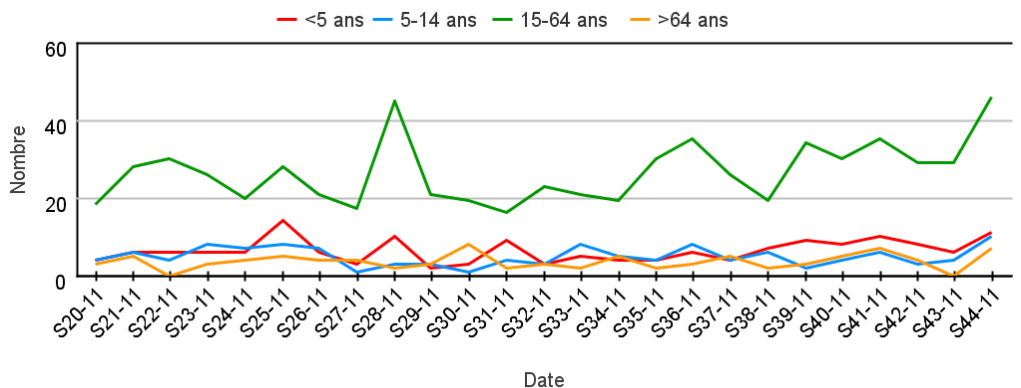


Figure 5

Nombre hebdomadaire d'interventions pour diagnostic de gastro-entérites par classe d'âge pour SOS Médecins 31



Actualités nationales

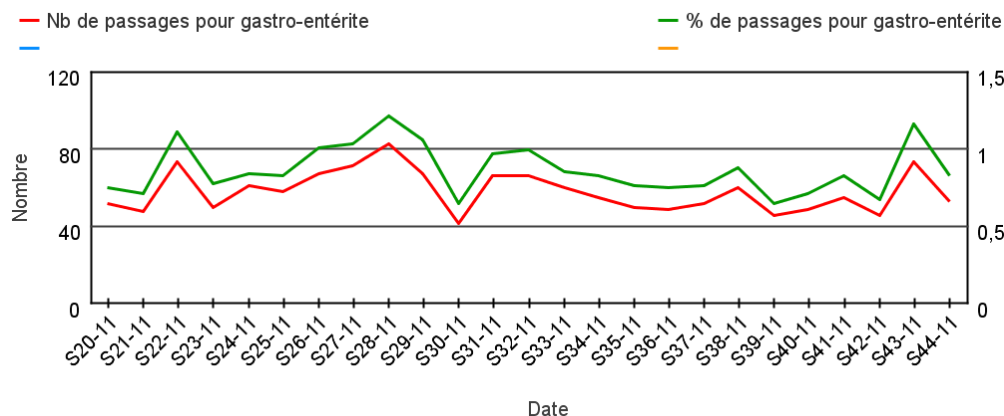
En milieu hospitalier, la fréquentation des services d'urgences pour gastro-entérites est en légère baisse par rapport à la semaine précédente et reste à un niveau équivalent à celui observé les deux années précédentes à la même période.

Actualités régionales

En milieu hospitalier, d'après les établissements participant au réseau **Oscour®**, l'indicateur est en légère diminution au niveau régional avec 53 passages soit 0,8 % des passages avec un diagnostic codé. Cette tendance est relativement homogène sur les départements de la région.

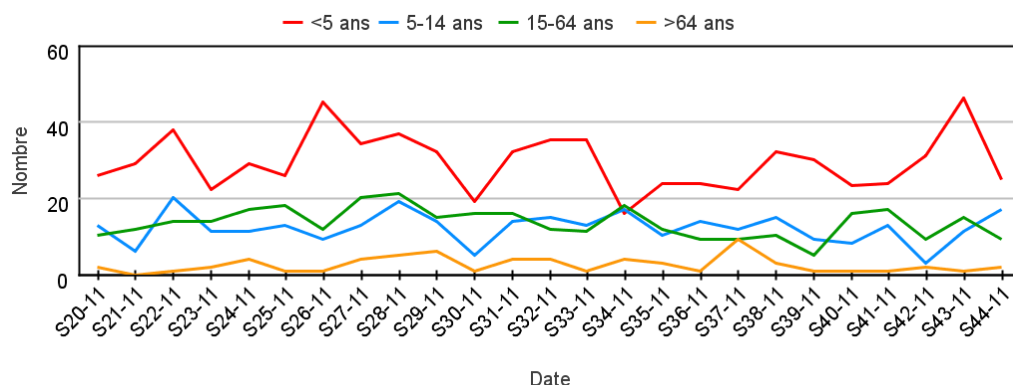
| Figure 6 |

Nombre et pourcentage hebdomadaires de passages aux urgences pour diagnostic de gastro-entérite dans les services d'urgence Oscour® de Midi-Pyrénées



| Figure 7 |

Nombre hebdomadaire de passages aux urgences pour diagnostic de gastro-entérite par classe d'âge dans les services d'urgence Oscour® de Midi-Pyrénées



| Tableau 2 |

Passages aux urgences pour diagnostic de gastro-entérite dans les services d'urgence Oscour® de Midi-Pyrénées

Départements	Semaine 43		Semaine 44		Evolution du % entre les semaines 43 et 44
	Nb	%	Nb	%	
Ariège	0	0,0%	0	0,0%	→
Aveyron	ND*	ND*	ND*	ND*	ND*
Haute-Garonne	52	2,0%	40	1,5%	↘
Gers	ND*	ND*	ND*	ND*	ND*
Lot	0	0,0%	1	0,9%	non interprétable
Hautes-Pyrénées	1	0,1%	4	0,4%	non interprétable
Tarn	11	0,6%	4	0,2%	↘
Tarn-et-Garonne	9	1,6%	4	0,6%	↘
Midi-Pyrénées	73	1,2%	53	0,8%	↘

*ND : Aucun établissement participant au réseau Oscour® sur le département

Syndromes Grippaux

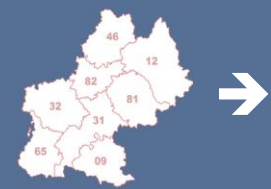
Médecine Libérale

Tendances à retenir
(en libéral et hospitalier)

France métropolitaine



Région Midi-Pyrénées



Actualités nationales

En médecine libérale, d'après le **réseau unifié Sentinelles/GROG**, le taux d'incidence des syndromes grippaux est de 36 cas pour 100 000 habitants [IC95% : 29 - 43], en légère baisse par rapport à la semaine précédente (48/100 000).

Le taux d'incidence des consultations pour syndromes grippaux rapportées au **réseau Sentinelles de l'Inserm** est globalement stable sur les 2 dernières semaines et toujours en dessous du seuil épidémique. Le nombre de consultations pour infections respiratoires aiguës observées par le **Grog** reste modeste pour cette période de l'année avec seulement quelques virus grippaux isolés.

Pour **SOS Médecins**, les diagnostics de grippe clinique sont en légère baisse pour toutes les classes d'âge.

Concernant la surveillance virologique, un virus grippal A(H1N1)pdm09 a été détecté en semaine 44. Depuis la reprise de la surveillance, 14 virus grippaux ont été détectés (7 cas d'importation et 7 cas autochtones).

Actualités régionales

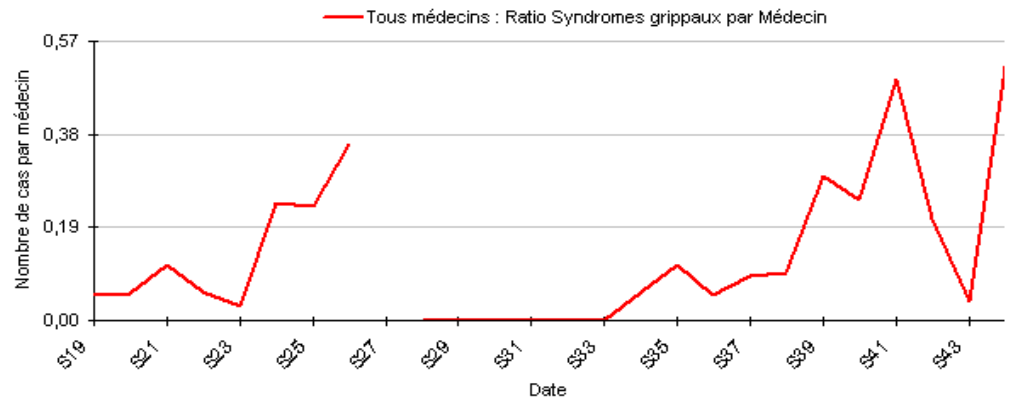
En médecine libérale, Pour les médecins **sentinelles du Schs de Toulouse** l'indicateur est en augmentation avec 0,5 cas par médecin.

D'après les médecins généralistes du **réseau unifié Sentinelles/GROG** localisés en Midi-Pyrénées, un taux d'incidence des syndromes grippaux de 28 cas pour 100 000 habitants peut être estimé, tous âges confondus sur Midi-Pyrénées [IC95% : 0 - 56].

Selon les médecins généralistes du **Grog Midi-Pyrénées**, la situation épidémiologique de la grippe est stable en région. D'après les médecins de **SOS Médecins 31**, aucune intervention en semaine 44 avec une diagnostic de grippe/syndrome grippal.

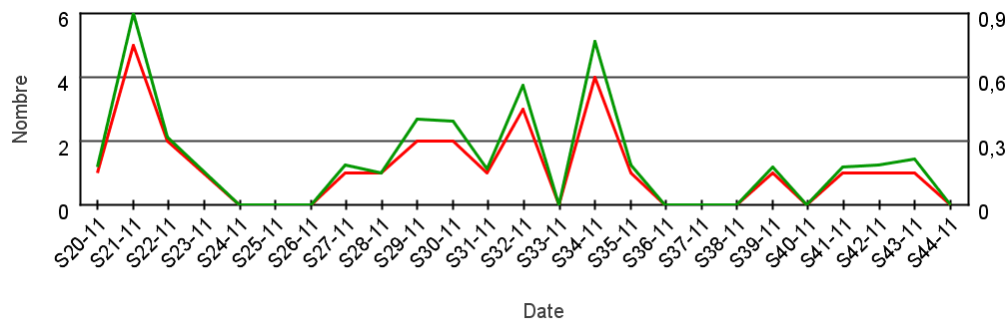
Figure 8

Nombre moyen hebdomadaire de consultations pour syndromes grippaux par médecin du réseau sentinelle du Schs de Toulouse



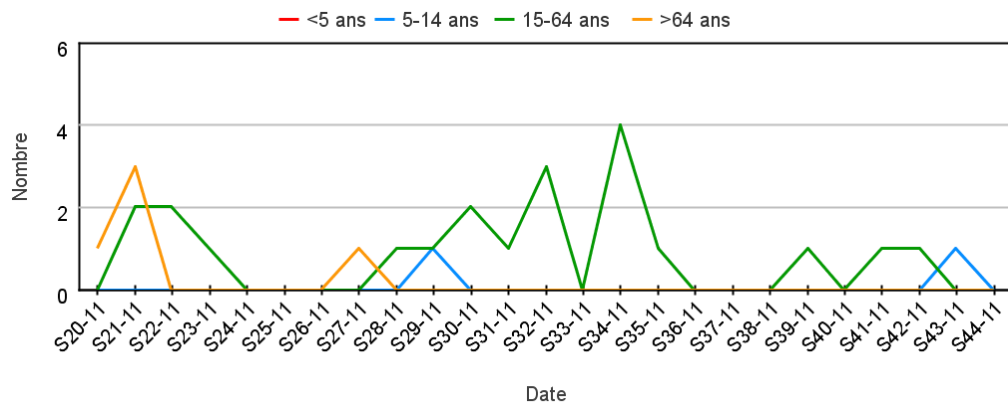
| Figure 10 |

Nombre et pourcentage hebdomadaires d'interventions pour diagnostic de grippes et syndromes grippaux pour SOS Médecins 31



| Figure 11 |

Nombre hebdomadaire d'interventions pour diagnostic de grippes et syndromes grippaux par classe d'âge pour SOS Médecins 31



Syndromes grippaux

Médecine hospitalière - page 2/3

Actualités nationales

En milieu hospitalier, d'après les services d'urgences participant au **réseau Oscour®**, le nombre de passages pour grippe reste faible, et se situe à un niveau proche de celui observé l'an dernier à la même période.

En **service de réanimation**, aucun cas grave n'a été signalé depuis le dernier bulletin où un cas avait été notifié chez un homme de 57 ans infecté par un virus A et sans facteur de risque..

En semaine 44, 4 nouveaux foyers d'infections respiratoires aiguës survenus en collectivité de personnes âgées ont été signalés à l'InVS, portant à 14 le nombre de foyers notifiés depuis début septembre 2011.

Actualités régionales

En milieu hospitalier, d'après les établissements participant au **réseau Oscour®**, l'indicateur est en augmentation au niveau régional avec 15 passages soit 0,2 % des passages avec un diagnostic codé (contre 3 en semaine 43). Cette tendance se retrouve sur toutes les classes d'âge et tous les départements surveillés.

En semaine 44, aucun cas grave de grippe n'a été hospitalisé en **service de réanimation** sur la région Midi-Pyrénées.

Figure 12

Nombre et pourcentage hebdomadaires de passages aux urgences pour diagnostic de grippe et syndromes grippaux dans les services d'urgence Oscour® de Midi-Pyrénées

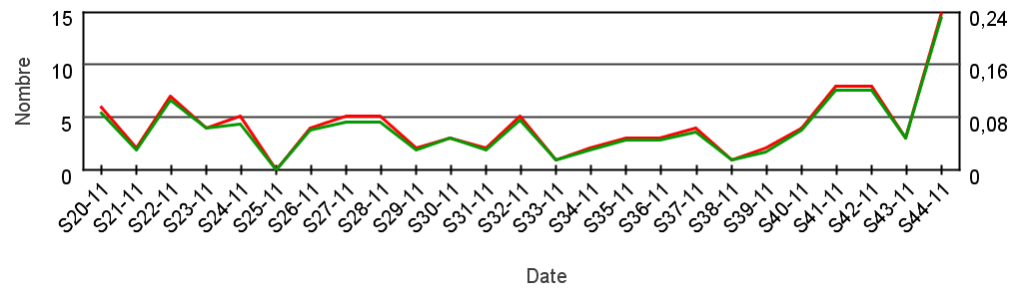


Figure 13

Nombre hebdomadaire de passages aux urgences pour diagnostic de grippe et syndromes grippaux par classe d'âge dans les services d'urgence Oscour® de Midi-Pyrénées

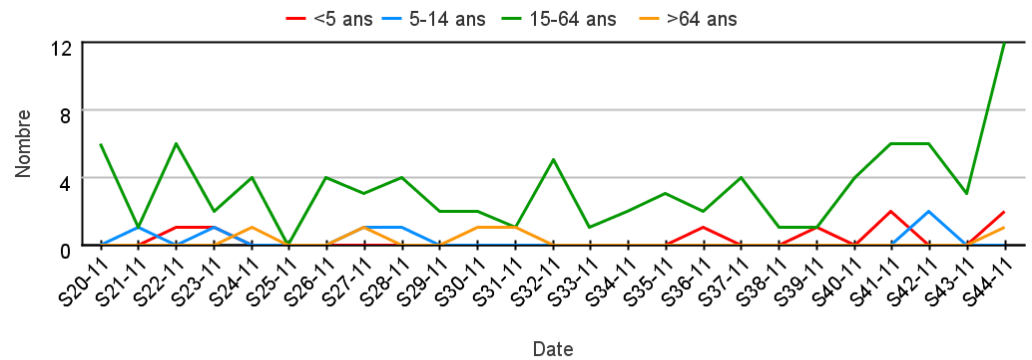


Tableau 3

Passages aux urgences pour diagnostic de grippe et syndromes grippaux dans les services d'urgence Oscour® de Midi-Pyrénées

Départements	Semaine 43		Semaine 44		Evolution du % entre les semaines 43 et 44
	Nb	%	Nb	%	
Ariège	0	0,0%	1	0,5%	non interprétable
Aveyron	ND*	ND*	ND*	ND*	ND*
Haute-Garonne	3	0,1%	6	0,2%	↑
Gers	ND*	ND*	ND*	ND*	ND*
Lot	0	0,0%	0	0,0%	→
Hautes-Pyrénées	0	0,0%	3	0,3%	non interprétable
Tarn	0	0,0%	2	0,1%	non interprétable
Tarn-et-Garonne	0	0,0%	3	0,4%	non interprétable
Midi-Pyrénées	3	0,0%	15	0,2%	↑

*ND : Aucun établissement participant au réseau Oscour® sur le département

Actualités nationales

En médecine libérale, d'après le réseau **GROG** national, on observe une augmentation des bronchiolites à Virus Respiratoire Syncytial du jeune enfant, notamment en France du Nord.

Pour **SOS Médecins**, les diagnostics de bronchiolite sont stables chez les moins de 2 ans, mais restent à un niveau supérieur à celui des années précédentes pour la même période.

Actualités régionales

En médecine libérale, pour les médecins **sentinelles du Schs de Toulouse** l'indicateur est stable avec 0,3 cas par médecin.

D'après les médecins de **SOS Médecins 31**, l'indicateur est en légère augmentation avec 4 interventions soit 0,5 % des interventions.

D'après le **GROG Midi-Pyrénées**, l'activité des médecins généralistes pour bronchiolite chez les moins de 2 ans est stable en zone Sud-Ouest.

Tableau 4

Nombre moyen hebdomadaire de consultations pour bronchiolite par médecin du réseau sentinelle du Schs de Toulouse

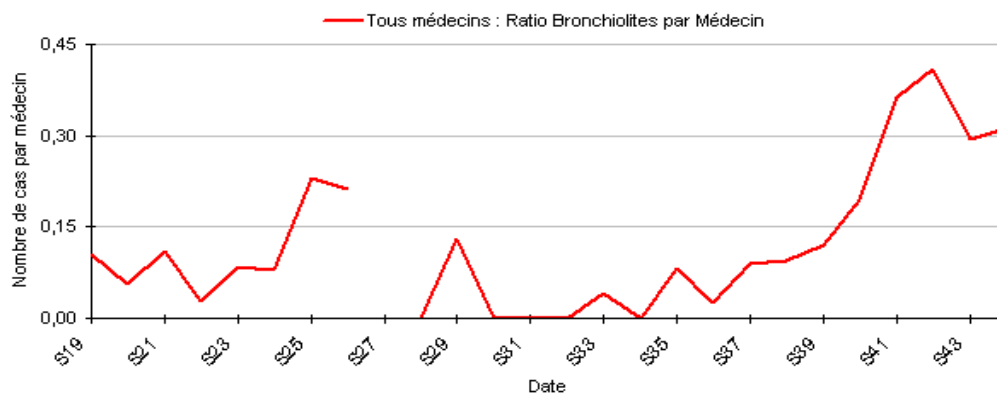
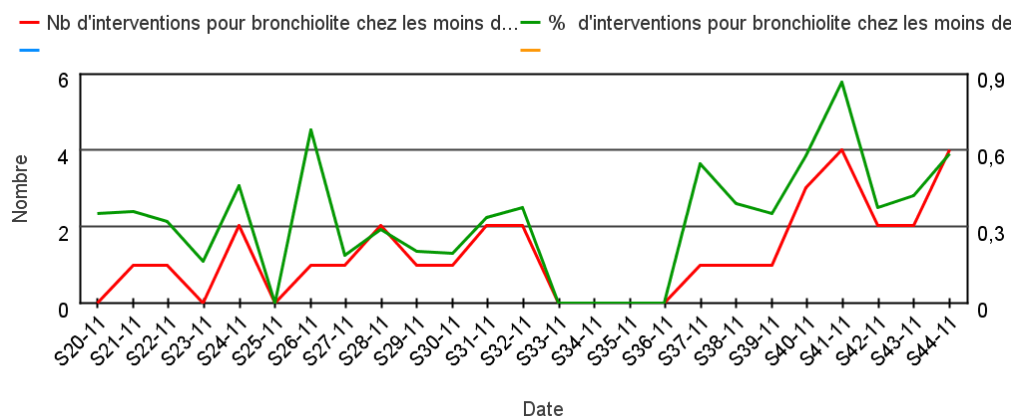


Figure 15

Nombre et pourcentage hebdomadaires d'interventions pour diagnostic de bronchiolite chez les moins de 2 ans pour SOS Médecins 31

Tendances à retenir
(en libéral et hospitalier)

France métropolitaine



Région Midi-Pyrénées



Actualités nationales

En milieu hospitalier, d'après les services d'urgences participant au **réseau Oscour®**, le nombre de passages pour bronchiolite chez les enfants de moins de 2 ans est en légère hausse sur la semaine écoulée, bien que la tendance soit à la baisse sur les derniers jours. Le niveau se situe toujours à un niveau supérieur à celui observé l'an dernier à la même période..

Actualités régionales

En milieu hospitalier, d'après les établissements participant au réseau **Oscour®**, l'indicateur est en diminution au niveau régional avec 15 passages soit 0,2 % des passages avec un diagnostic codé. Cette tendance est relativement homogène sur les départements de la région

Figure 16 |

Nombre hebdomadaire de passages aux urgences pour diagnostic de bronchiolite chez les moins de 2 ans dans les services d'urgence Oscour® de Midi-Pyrénées

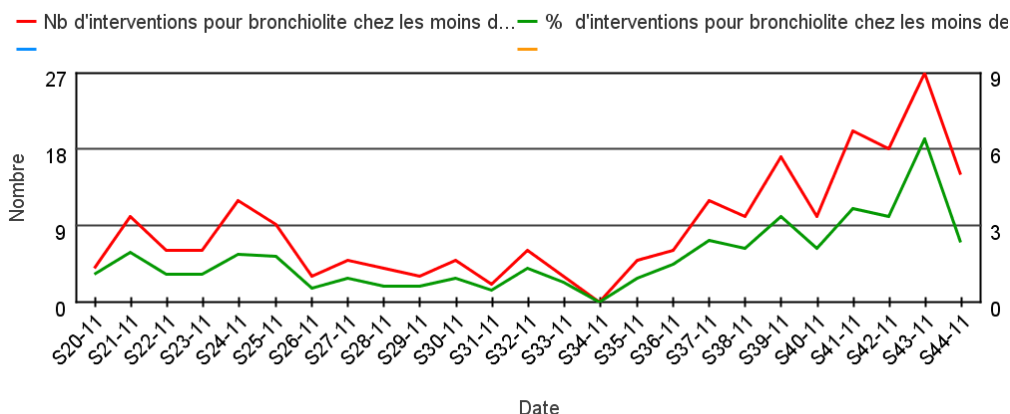


Tableau 5 |

Passages aux urgences pour diagnostic de bronchiolite chez les moins de 2 ans dans les services d'urgence Oscour® de Midi-Pyrénées

Départements	Semaine 43		Semaine 44		Evolution du % entre les semaines 43 et 44
	Nb de passages	% passages	Nb de passages	% passages	
Ariège	0	0,0 %	0	0,0 %	→
Aveyron	ND*	ND*	ND*	ND*	ND*
Haute-Garonne	18	0,7 %	9	0,3 %	↓
Gers	ND*	ND*	ND*	ND*	ND*
Lot	0	0,0 %	0	0,0 %	→
Hautes-Pyrénées	2	0,2 %	0	0,0 %	non interprétable
Tarn	5	0,3 %	5	0,3 %	→
Tarn-et-Garonne	2	0,4 %	1	0,1 %	non interprétable
Midi-Pyrénées	27	0,4 %	15	0,2 %	↓

*ND :Aucun établissement participant au réseau Oscour® sur le département

Données régionales

Actualités nationales

Depuis le 1er janvier 2008, près de 22 000 cas de rougeole ont été déclarés en France. La 3ème vague épidémique a été de grande ampleur comparée aux 2 vagues antérieures, avec un pic atteint en mars 2011 et une décroissance des cas depuis. Pour l'année 2010, 5075 cas avaient été notifiés dont 8 complications neurologiques (encéphalites/myélites), 287 pneumopathies graves et deux décès.

Pour les 8 premiers mois de 2011, près de 14 600 cas ont été notifiés, dont 16 ont présenté une complication neurologique, 647 une pneumopathie grave et 6 sont décédés.

En milieu hospitalier, d'après les services d'urgences participant au **réseau Oscour®**, le nombre de passages pour rougeole est stable par rapport à la semaine précédente. Les effectifs restent à un niveau faible par rapport aux mois précédents.

Actualités régionales

Le nombre de signalements à l'**InVS** de maladies à déclaration obligatoire pour la région Midi-Pyrénées est en diminution depuis le pic du mois d'avril, au niveau régional et départemental. Aucune intervention avec un diagnostic de rougeole n'a été réalisée cette semaine par les médecins de **SOS Médecins 31**. En milieu hospitalier, d'après les établissements participant au **réseau Oscour®**, l'indicateur est stable au niveau régional avec 1 passage avec un diagnostic de rougeole.

Tableau 6

Nombre hebdomadaire de cas de rougeole déclarés à l'InVS en Midi-Pyrénées (données provisoires au 10/11/2011)

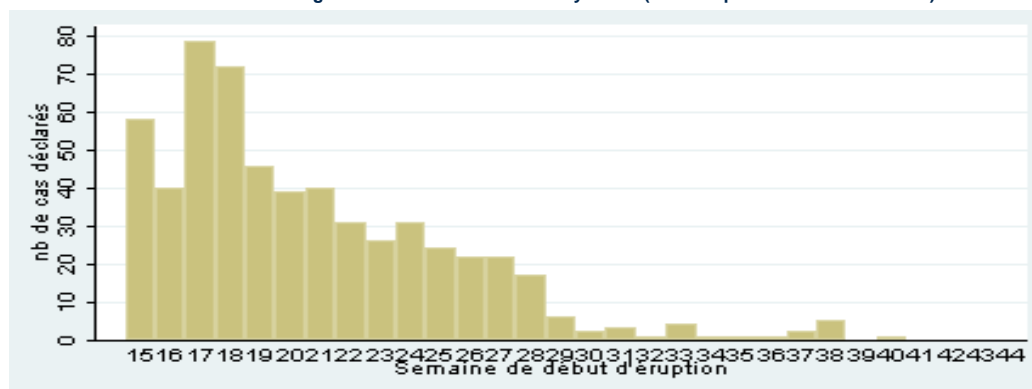


Figure 17

Nombre hebdomadaire d'interventions pour diagnostic de rougeole pour SOS Médecins 31

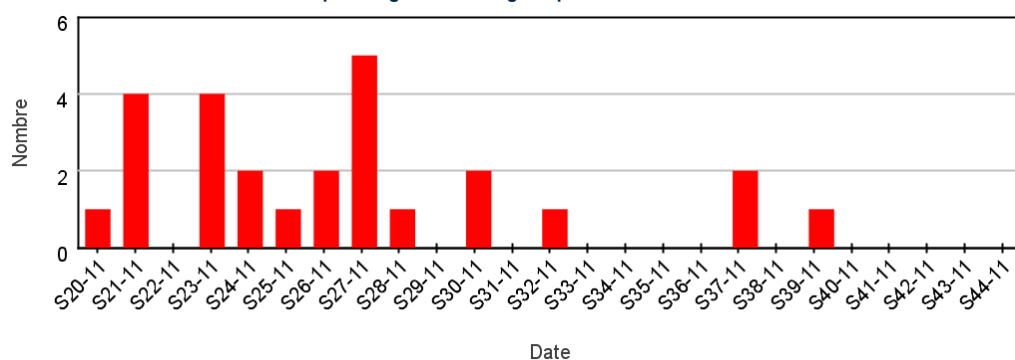
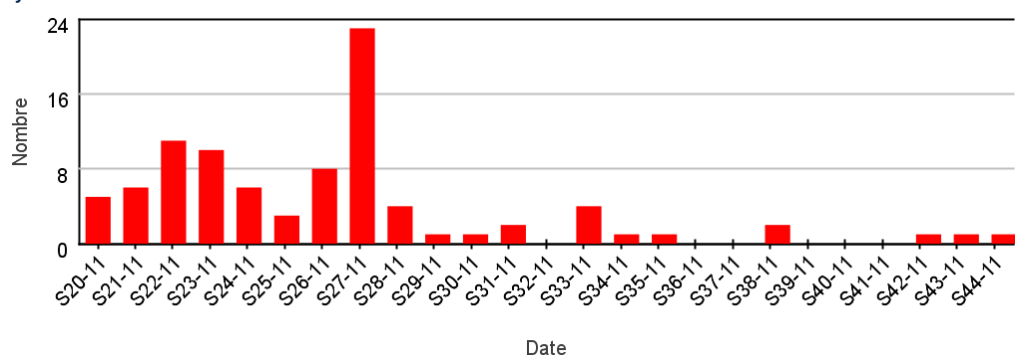


Figure 18

Nombre hebdomadaire de passages aux urgences pour diagnostic de rougeole dans les services d'urgence Oscour® de Midi-Pyrénées



Maladies à déclaration obligatoire

Rougeole

Tendances à retenir

(en libéral et hospitalier)

France métropolitaine



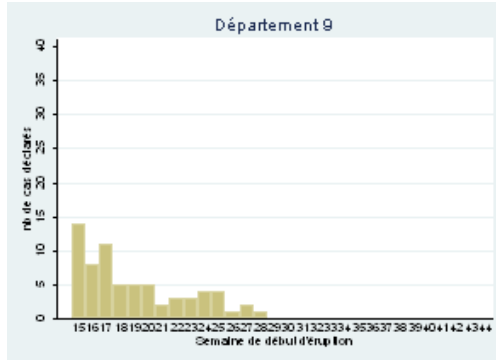
Région Midi-Pyrénées



Données départementales

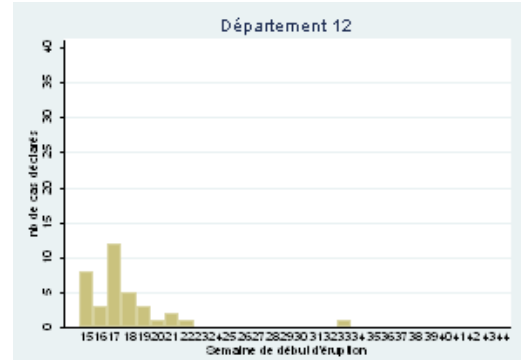
| Figure 19 |

Nombre hebdomadaire de cas de rougeole déclarés à l'InVS en Ariège (données provisoires au 10/11/2011)



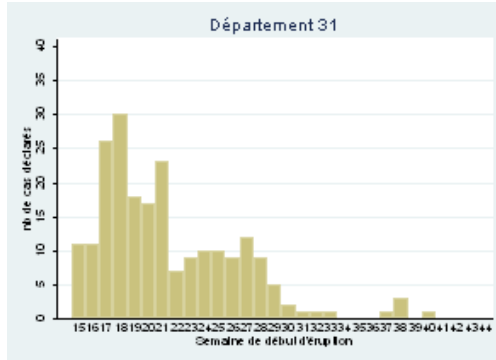
| Figure 20 |

Nombre hebdomadaire de cas de rougeole déclarés à l'InVS en Aveyron (données provisoires au 10/11/2011)



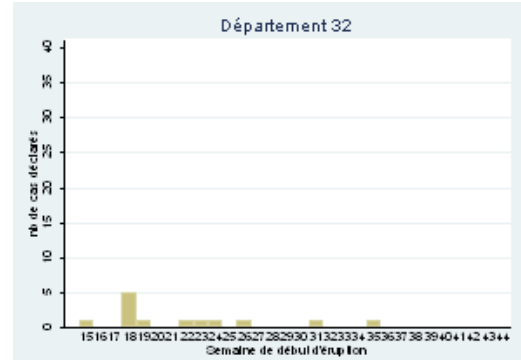
| Figure 21 |

Nombre hebdomadaire de cas de rougeole déclarés à l'InVS en Haute-Garonne (données provisoires au 10/11/2011)



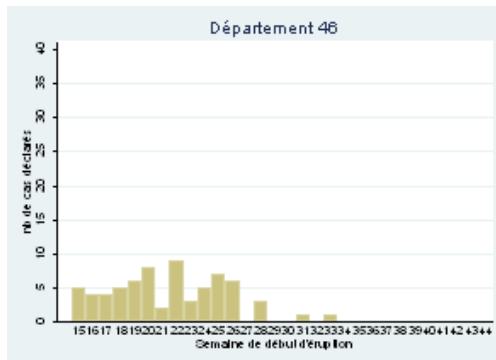
| Figure 22 |

Nombre hebdomadaire de cas de rougeole déclarés à l'InVS dans le Gers (données provisoires au 10/11/2011)



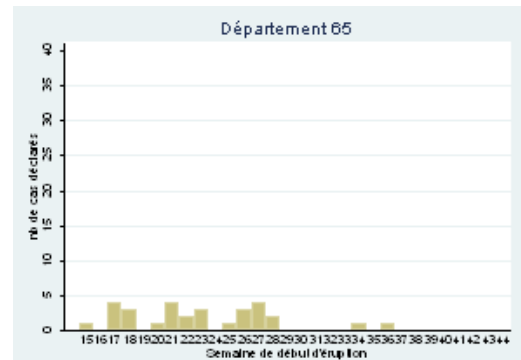
| Figure 23 |

Nombre hebdomadaire de cas de rougeole déclarés à l'InVS dans le Lot (données provisoires au 10/11/2011)



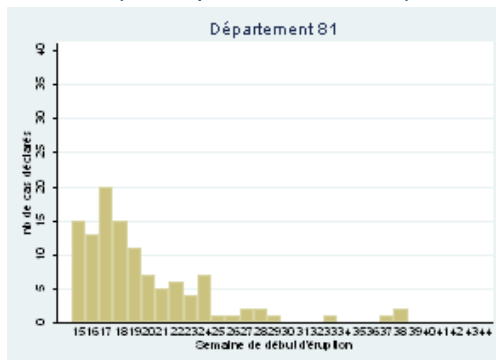
| Figure 24 |

Nombre hebdomadaire de cas de rougeole déclarés à l'InVS en Hautes-Pyrénées (données provisoires au 10/11/2011)



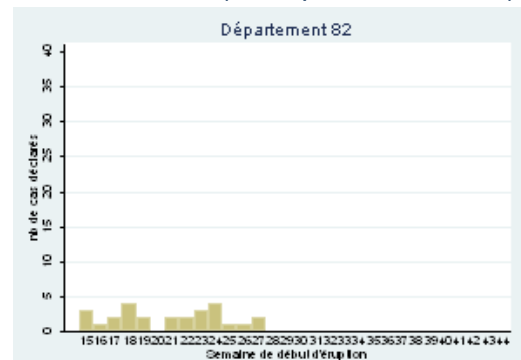
| Figure 25 |

Nombre hebdomadaire de cas de rougeole déclarés à l'InVS dans le Tarn (données provisoires au 10/11/2011)



| Figure 26 |

Nombre hebdomadaire de cas de rougeole déclarés à l'InVS dans le Tarn-et-Garonne (données provisoires au 10/11/2011)

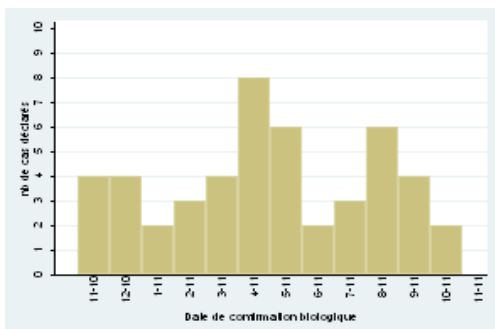


Autres maladies à déclaration obligatoire

Hépatite A

| Figure 27 |

Nombre mensuel d'hépatites A déclarées à l'InVS en Midi-Pyrénées (données provisoires au 10/11/2011)



| Tableau 7 |

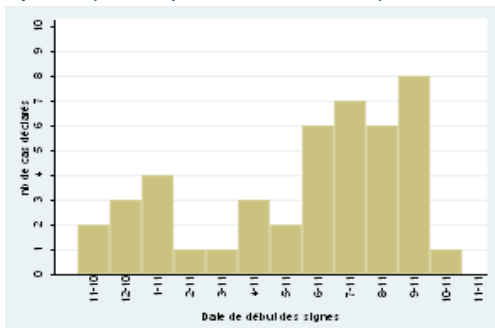
Evolution du nombre d'hépatites A déclarées à l'InVS en Midi-Pyrénées (données provisoires au 10/11/2011)

Departement	Total 2011	Mois precedent (10-2011)	Mois en cours (11-2011)
9	2	0	0
12	1	0	0
31	19	2	0
32	2	0	0
46	0	0	0
65	4	0	0
81	6	0	0
82	6	0	0
Total	40	2	0

Légionellose

| Figure 28 |

Nombre mensuel de légionelloses déclarées à l'InVS en Midi-Pyrénées (données provisoires au 10/11/2011)



| Tableau 8 |

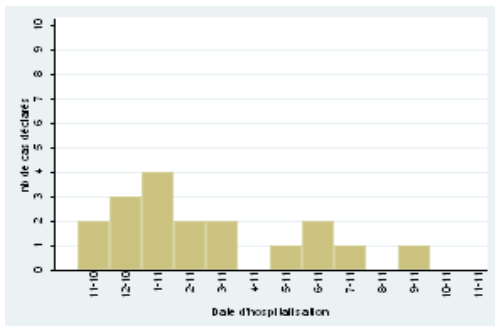
Evolution du nombre de légionelloses déclarées à l'InVS en Midi-Pyrénées (données provisoires au 10/11/2011)

Departement	Total 2011	Mois precedent (10-2011)	Mois en cours (11-2011)
9	2	0	0
12	3	1	0
31	15	0	0
32	1	0	0
46	2	0	0
65	5	0	0
81	6	0	0
82	5	0	0
Total	39	1	0

Infections invasives à méningocoques (IIM)

| Figure 29 |

Nombre mensuel d'IIM déclarées à l'InVS en Midi-Pyrénées (données provisoires au 10/11/2011)



| Tableau 9 |

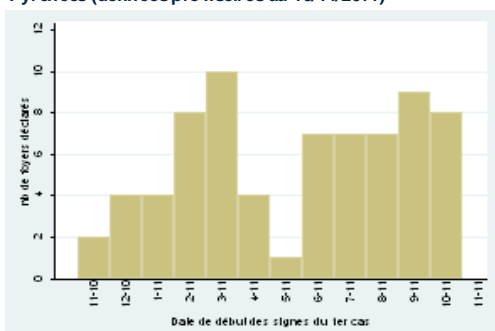
Evolution du nombre d'IIM déclarées à l'InVS en Midi-Pyrénées (données provisoires au 10/11/2011)

Departement	Total 2011	Mois precedent (10-2011)	Mois en cours (11-2011)
9	0	0	0
12	3	0	0
31	6	0	0
32	1	0	0
46	0	0	0
65	1	0	0
81	1	0	0
82	1	0	0
Total	13	0	0

Toxi-infections alimentaires collectives (Tiac)

| Figure 30 |

Nombre mensuel de foyers de Tiac déclarés à l'InVS en Midi-Pyrénées (données provisoires au 10/11/2011)



| Tableau 10 |

Evolution du nombre de foyers de Tiac déclarés à l'InVS en Midi-Pyrénées (données provisoires au 10/11/2011)

Departement	Total 2011	Mois precedent (10-2011)	Mois en cours (11-2011)
9	6	1	0
12	4	0	0
31	38	5	0
32	2	0	0
46	10	1	0
65	1	0	0
81	3	1	0
82	1	0	0
Total	65	8	0

Equipe de la Cire Midi-Pyrénées
 Dr Valérie Schwoebel
Coordonnatrice
 Dr Anne Guinard
Epidémiologiste
 Nicolas Sauthier
Ingénieur du génie sanitaire
 Jérôme Pouey
Epidémiologiste
 Cécile Durand
Epidémiologiste
 Maud Ginsbourger
Epidémiologiste stagiaire Profet

Directeur de la publication
 Dr Françoise Weber, Directrice Générale de l'InVS + Cire

Rédacteurs
 L'équipe de la Cire

Diffusion
 Cire Midi-Pyrénées
 AR S Midi-Pyrénées
 10 chemin du Raisin
 31 050 Toulouse cedex
 Mail : ARS-MIDIPY-CIRE@ars.sante.fr
 Tel : 05 34 30 25 24
 Fax : 05 34 30 25 32