

Surveillance sanitaire en Midi-Pyrénées

Point hebdomadaire n°295

Semaine 43 (du 24/10/2011 au 30/10/2011)

| Fait marquant de la Cire Midi-Pyrénées |

Surveillance des cas graves de grippe

En 2010-11, 789 cas graves de grippe ont été signalés et 151 (19%) sont décédés. La majorité était due au virus A(H1N1)2009 et touchait comme l'an passé une population de moins de 65 ans avec, pour 64% d'entre eux, des facteurs de risque ciblés par la stratégie vaccinale. Il existait également 13% de cas graves infectés par les virus circulants avant la pandémie. Les enfants et les seniors étaient alors le plus souvent touchés et la même proportion de patients avec des facteurs de risque était retrouvée. Les études sérologiques faites en France en 2010, après la vague pandémique, ont montré que plus de 70% de la population métropolitaine n'avait pas d'anticorps contre le virus A(H1N1). L'épidémie modérée de 2010-11 fait craindre qu'un grand nombre de personnes ne soient pas protégées, d'autant plus que l'épidémie n'était due à ce virus que pour moitié. Les données observées sur les formes graves posent la question du maintien ou non des femmes enceintes et des obèses dans les recommandations vaccinales de manière pérenne.

Pour ces raisons, l'InVS a souhaité reconduire la surveillance des cas graves de grippe admis en réanimation pour la saison 2011-2012. En région Midi-Pyrénées, cette surveillance re-démarre à partir de cette semaine auprès de tous les services de réanimation et de certains services de soins intensifs qui ont été contactés par la Cire Midi-Pyrénées. Les médecins de ces services sont invités à signaler à la Cire par fax (**05 34 30 25 32**) tout cas de grippe probable ou confirmé virologiquement au moyen d'une fiche de signalement qui leur a été communiquée.

Contact Cire Midi-Pyrénées : 05 34 30 25 24. Mel : ars-midipy-cire@ars.sante.fr

| Actualités internationales |

Grippe aviaire A(H5N1)

Depuis le début de l'épizootie (décembre 2003), 63 pays ou territoires ont notifié des infections chez des oiseaux sauvages ou d'élevage. Pour les voyageurs se rendant dans des zones où il existe des foyers animaux, il convient de respecter certaines précautions.

Depuis le début de l'épidémie, le bilan humain de l'OMS à l'échelle mondiale est de 568 cas dont 334 décès (bilan au 1^{er} novembre 2011). Les informations actuelles n'indiquent pas de modifications dans la transmission du virus.

| Synthèse des indicateurs |

Passages dans les services d'urgence via Oscour® Page 2

18 établissements, répartis sur 4 départements, participent à la remontée de données médicales à l'InVS via le réseau Oscour® ; 50% des passages en services d'urgence observés sur la région peuvent être ainsi utilisés pour le suivi des épidémies et phénomènes saisonniers (indicateurs syndromiques).

Gastro-entérites et diarrhées aiguës Page 3

Les indicateurs sont en augmentation en milieu hospitalier, mais stables ou en diminution en médecine libérale.

Syndromes grippaux Page 5

Les indicateurs sont dans l'ensemble stables sur l'ensemble des sources de données.

Bronchiolites Page 8

Les indicateurs augmentent légèrement en milieu hospitalier, mais sont stables ou en diminution en médecine libérale.

Rougeoles Page 10

Quelques rares déclarations de rougeole en région Midi-Pyrénées.

Hépatites A, Légionelloses, Méningites, Tiac Page 12

En octobre, aucun cas d'infection invasive à méningocoque, 1 cas de légionellose, 1 cas d'hépatite A, 3 foyers de TIAC.

| En savoir plus |

Données disponibles :

Les données du réseau sentinelles du Schs, du réseau unifié GROG/Sentinelles, du réseau Oscour, de SOS Médecins 31 sont exhaustives pour la semaine précédente (semaine 43). Les données des maladies à déclaration obligatoire sont provisoires.

Partenaires et méthodes :

Méthodologie d'analyse consultable en ligne sur le site Internet de l'InVS à l'adresse Internet suivante : http://www.invs.sante.fr/regions/midi_pyrenees/pe_midi_pyrenees_partenaires_et_methodes_130111.pdf.

| Partenaires de la surveillance |



Grog Midi-Pyrénées



SOS Médecins 31



Mairie de Toulouse



OruMip



Sentiweb



CHU de Toulouse

Activité des services d'urgence participant au réseau Oscour® (Organisation de la surveillance coordonnée des urgences)

Actualités nationales

Au cours de la semaine écoulée, la fréquentation des services d'urgences adultes est stable dans les services d'urgences adultes et pédiatriques. Toutefois, le nombre de passages d'enfants de moins de 2 ans est en légère hausse par rapport à la semaine précédente (+10%), et au-dessus de ce qui était observé les années précédentes à la même période.

Actualités régionales

Pour la semaine 43, 20 établissements participaient en Midi-Pyrénées à la remontée de données administratives des passages aux urgences via le réseau Oscour®, soit l'équivalent de 8191 passages (environ 66% des passages observés sur la région). Parmi ces établissements, 18 ont transmis des données médicales de passages, soit 6197 passages pouvant faire l'objet de la création d'indicateurs syndromiques, soit 50,1% du nombre total de passages en services d'urgence observés sur la région.

Le nombre total de passages observé via le réseau Oscour® en Midi-Pyrénées est stable.

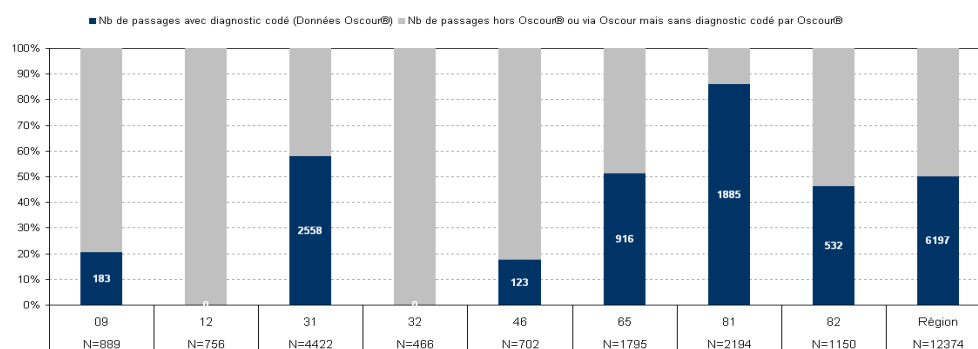
| Tableau 1 |

Nombre de passages et pourcentage de diagnostics codés dans les services d'urgence du réseau Oscour® en Semaine 43 (du 24/10/2011 au 30/10/2011)

Départements	Etablissements participants à Oscour®	Nb total de passages	% de diagnostics codés
Ariège	CH Intercommunal du Val d'Ariège	543	0,00%
	CH Ariège-Couserans	192	95,31%
Haute-Garonne	Hopital de Purpan - CHU de Toulouse	1071	74,23%
	Hopital de Rangueil - CHU de Toulouse	637	97,65%
	Hopital des Enfants - CHU de Toulouse	687	100,00%
	Hopital Joseph Ducuing	240	96,67%
	CH de St Gaudens	331	67,07%
Lot	CH de Cahors (J. Rougier)	357	0,00%
	CH de Gourdon	123	100,00%
Hautes-Pyrénées	CH de Tarbes (CH de Bigorre)	592	48,14%
	CH de Lourdes	291	100,00%
	CH de Bagnères de Bigorre	141	93,62%
	Hôpitaux de Lannemezan	208	100,00%
Tarn	CH de Albi	541	94,82%
	CH de Castres	629	99,05%
	CH de Lavaur	302	97,35%
	Polyclinique du Sidobre	265	96,60%
	CMC Claude Bernard	205	97,07%
Tarn-et-Garonne	CH Montauban	591	54,48%
	CH de Moissac	245	85,71%
TOTAL Région		8191	75,66%

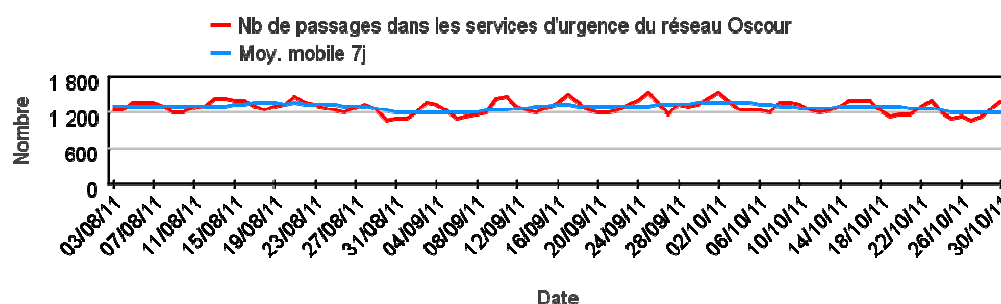
| Figure 1 |

Représentativité du réseau Oscour® en Midi-Pyrénées en Semaine 43 (du 24/10/2011 au 30/10/2011)



| Figure 2 |

Nombre quotidien de passages dans les établissements participants à Oscour® en Midi-Pyrénées, à établissements constants sur la période

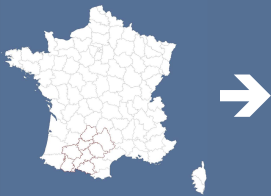


Gastro-entérites et Diarrhées aiguës

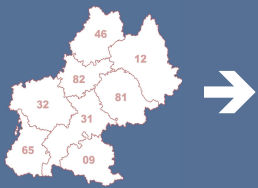
Médecine Libérale

Tendances à retenir (en libéral et hospitalier)

France métropolitaine



Région Midi-Pyrénées



Actualités nationales

En médecine libérale, l'activité de **SOS Médecins** liée à la gastro-entérite est stable par rapport à la semaine précédente, toutes classes d'âge confondues (15% des appels et 4% des diagnostics).

Actualités régionales

En médecine libérale, l'activité des **sentinelles du Schs de Toulouse** est en diminution par rapport à la semaine passée, avec 1,6 cas par médecin. D'après les médecins de **SOS Médecins 31**, l'indicateur est stable avec 39 interventions soit un peu plus de 8 % des interventions.

Figure 3 |

Nombre moyen hebdomadaire de consultations pour diarrhées aiguës par médecin du réseau sentinelle du Schs de Toulouse

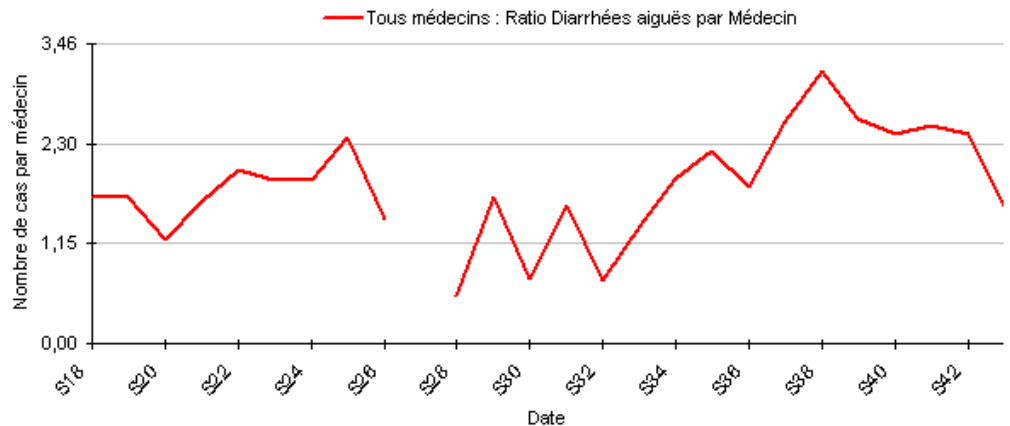


Figure 4 |

Nombre et pourcentage hebdomadaires d'interventions pour diagnostic de gastro-entérites pour SOS Médecins 31

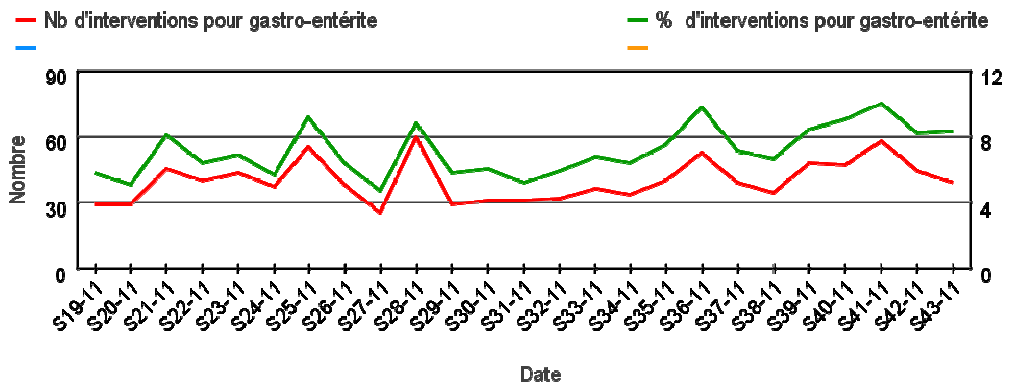
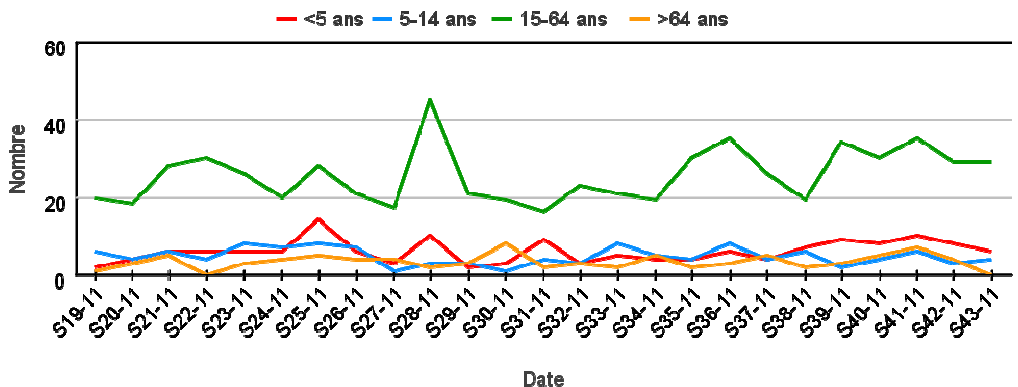


Figure 5 |

Nombre hebdomadaire d'interventions pour diagnostic de gastro-entérites par classe d'âge pour SOS Médecins 31



Actualités nationales

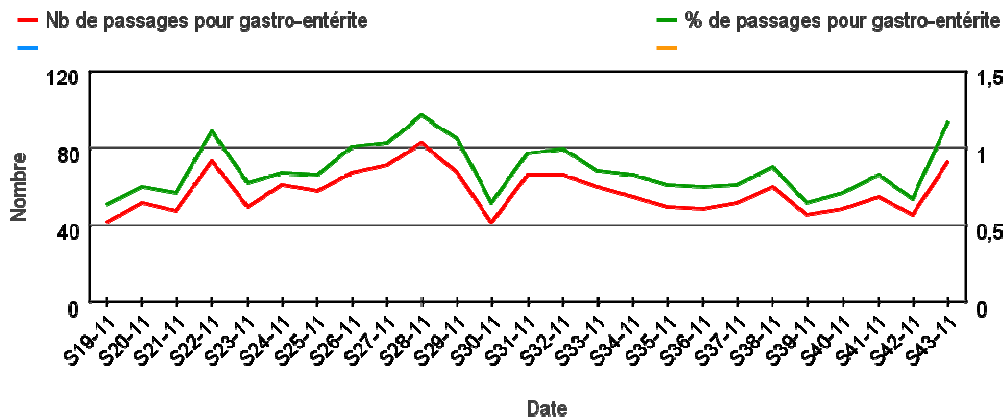
En milieu hospitalier, d'après les services d'urgences participant au **réseau Oscour®**, la fréquentation pour gastro-entérites est en légère hausse par rapport à la semaine précédente, notamment chez les enfants de moins de 2 ans (>10%) mais reste à un niveau équivalent à celui observé les deux années précédentes à la même période.

Actualités régionales

En milieu hospitalier, d'après les établissements participant au **réseau Oscour®**, l'indicateur est en augmentation au niveau régional avec 73 passages soit 1,2 % des passages avec un diagnostic codé. Cette tendance est hétérogène sur les départements de la région : en augmentation en Haute-Garonne, dans le Tarn et dans le Tarn-et-Garonne, en diminution dans les Hautes-Pyrénées (pas de cas observé en Ariège et dans le Lot).

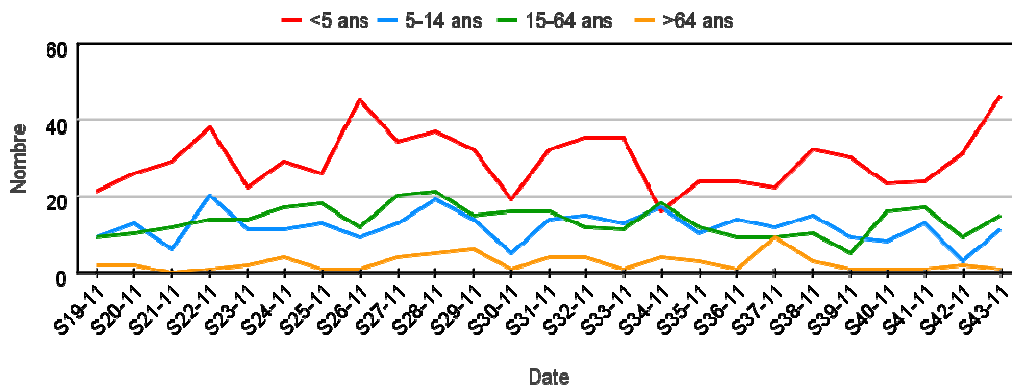
| Figure 6 |

Nombre et pourcentage hebdomadaires de passages aux urgences pour diagnostic de gastro-entérite dans les services d'urgence Oscour® de Midi-Pyrénées



| Figure 7 |

Nombre hebdomadaire de passages aux urgences pour diagnostic de gastro-entérite par classe d'âge dans les services d'urgence Oscour® de Midi-Pyrénées,



| Tableau 2 |

Passages aux urgences pour diagnostic de gastro-entérite dans les services d'urgence Oscour® de Midi-Pyrénées

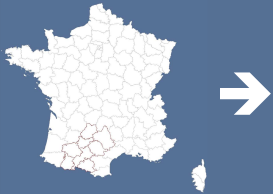
Départements	Semaine 42		Semaine 43		Evolution du % entre les semaines 42 et 43
	Nb	%	Nb	%	
Ariège	0	0,0 %	0	0,0 %	→
Aveyron	ND *	ND *	ND *	ND *	ND *
Haute-Garonne	32	1,2 %	52	2,0 %	↑
Gers	ND *	ND *	ND *	ND *	ND *
Lot	0	0,0 %	0	0,0 %	→
Hautes-Pyrénées	7	0,7 %	1	0,1 %	↓
Tarn	3	0,2 %	11	0,6 %	↑
Tarn-et-Garonne	3	0,4 %	9	1,7 %	↑
Midi-Pyrénées	45	0,7 %	73	1,2 %	↑

Syndromes Grippaux

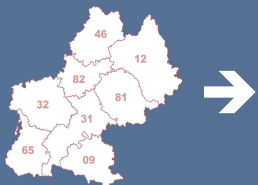
Médecine Libérale

Tendances à retenir
(en libéral et hospitalier)

France métropolitaine



Région Midi-Pyrénées



Actualités nationales

En médecine libérale, le taux d'incidence des consultations pour syndrome grippal à partir des données du **réseau unifié** de grippe (données conjointes du réseau des Grog et Sentinelles) est de 60 cas pour 100 000 habitants [IC95% : 49-71], en légère augmentation par rapport aux dernières semaines (40/100 000 en semaine 42). Les diagnostics de grippe clinique sont en légère augmentation, et représentent environ 1% de l'activité de **SOS Médecins**. Aucun cas de grippe n'a été détecté dans les 93 prélèvements des réseaux **GROG** analysés au laboratoire au cours des deux dernières semaines.

Actualités régionales

En médecine libérale, d'après les médecins généralistes du **réseau unifié Sentinelles/GROG** localisés en Midi-Pyrénées, ayant participé en semaine 43 (16 médecins) un taux d'incidence des syndromes grippaux de 7 cas pour 100 000 habitants peut être estimé, tous âges confondus sur Midi-Pyrénées [IC95% : 0-20].

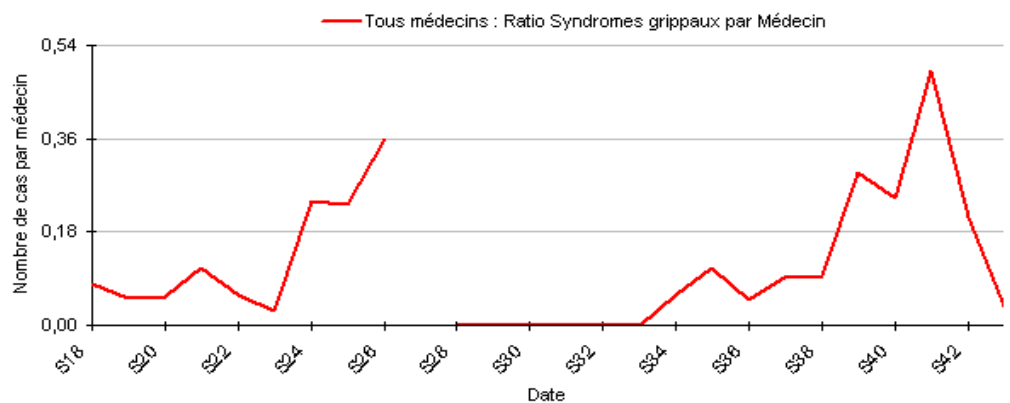
Pour les médecins **sentinelles du Schs de Toulouse** l'indicateur est en diminution avec 0 cas par médecin.

Aucun prélèvement positif pour grippe selon les médecins généralistes du **Grog Midi-Pyrénées**.

D'après les médecins de **SOS Médecins 31**, l'indicateur est stable avec 1 interventions soit 0,2 % des interventions.

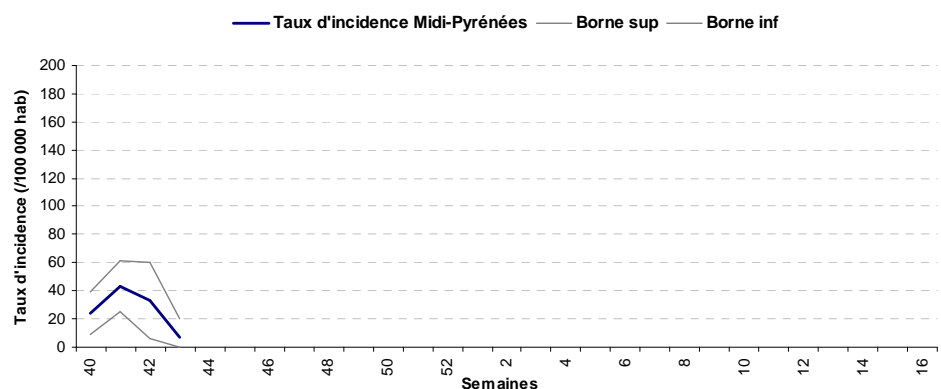
| Figure 8 |

Nombre moyen hebdomadaire de consultations pour syndromes grippaux par médecin du réseau sentinelle du Schs de Toulouse



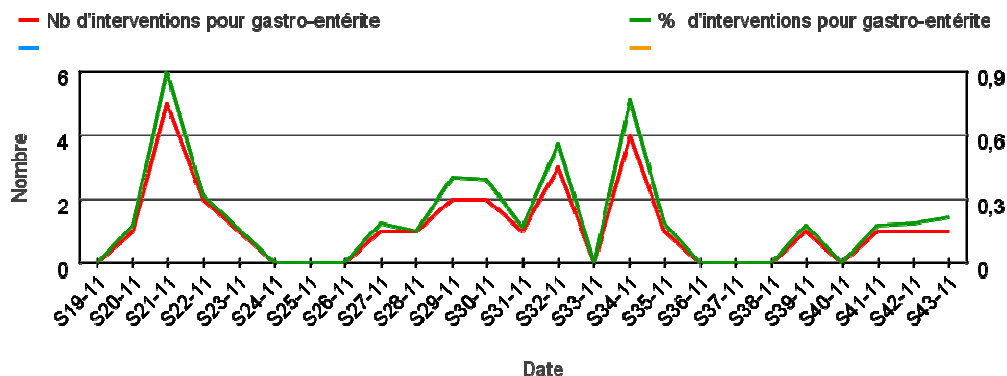
| Figure 9 |

Taux d'incidence des syndromes grippaux estimés en Midi-Pyrénées par le réseau unifié Sentinelles/GROG



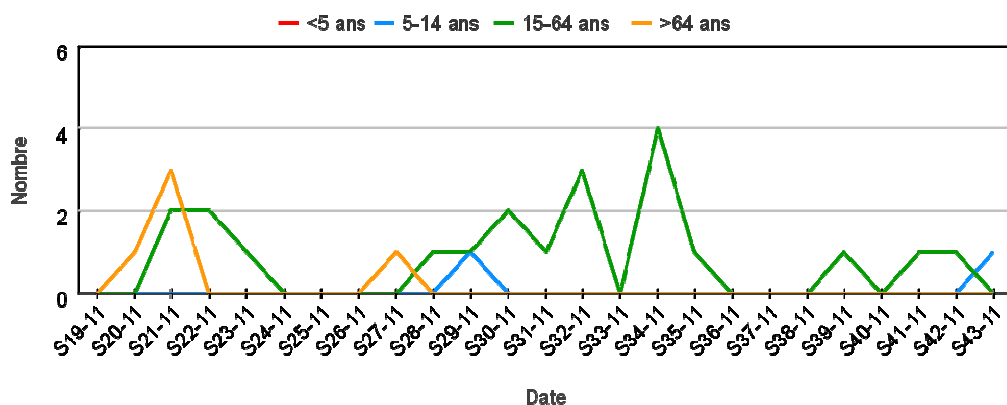
| Figure 10 |

Nombre et pourcentage hebdomadaires d'interventions pour diagnostic de gripes et syndromes grippaux pour SOS Médecins 31



| Figure 11 |

Nombre hebdomadaire d'interventions pour diagnostic de gripes et syndromes grippaux par classe d'âge pour SOS Médecins 31



Actualités nationales

En milieu hospitalier, d'après les services d'urgences participant au **réseau Oscour®**, le nombre de passages pour grippe reste faible, et se situe à un niveau proche de celui observé l'an dernier à la même période.

En service de réanimation, un cas grave a été signalé chez un homme de 57 ans, sans facteur de risque ciblé par la vaccination et infecté par un virus A non sous-typé.

Actualités régionales

En milieu hospitalier, d'après les établissements participant **au réseau Oscour®**, l'indicateur est en diminution au niveau régional avec 3 passages soit 0,1 % des passages avec un diagnostic codé (contre 8 en semaine 42). Dans chaque département, le nombre de cas est trop faible pour pouvoir interpréter les tendances.

Figure 12 |

Nombre et pourcentage hebdomadaires de passages aux urgences pour diagnostic de gripes et syndromes grippaux dans les services d'urgence Oscour® de Midi-Pyrénées

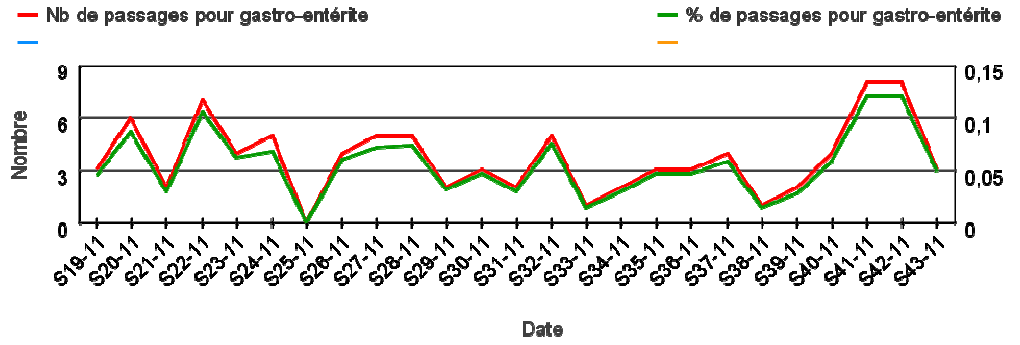


Figure 13 |

Nombre hebdomadaire de passages aux urgences pour diagnostic de gripes et syndromes grippaux par classe d'âge dans les services d'urgence Oscour® de Midi-Pyrénées

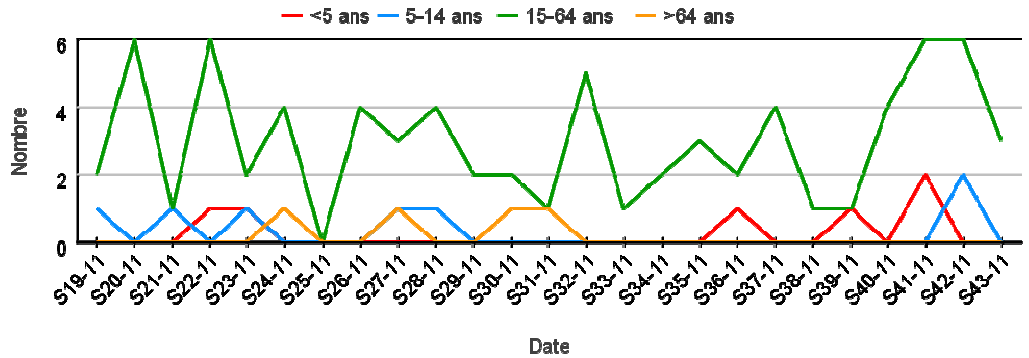


Tableau 3 |

Passages aux urgences pour diagnostic de gripes et syndromes grippaux dans les services d'urgence Oscour® de Midi-Pyrénées

Départements	Semaine 42		Semaine 43		Evolution du % entre les semaines 42 et 43
	Nb	%	Nb	%	
Ariège	0	0,0 %	0	0,0 %	→
Aveyron	ND *	ND *	ND *	ND *	ND *
Haute-Garonne	5	0,2 %	3	0,1 %	Non interprétable □
Gers	ND *	ND *	ND *	ND *	ND *
Lot	0	0,0 %	0	0,0 %	→
Hautes-Pyrénées	1	0,1 %	0	0,0 %	Non interprétable
Tarn	1	0,1 %	0	0,0 %	Non interprétable
Tarn-et-Garonne	1	0,1 %	0	0,0 %	Non interprétable
Midi-Pyrénées	8	0,1 %	3	0,1 %	↓

Actualités nationales

En médecine libérale, d'après le réseau **GROG** national, les infections respiratoires aiguës vues en médecine de premier recours actuellement sont surtout liées au rhinovirus et au Virus Respiratoire Syncytial. Pour **SOS Médecins**, les diagnostics de bronchiolite sont en augmentation chez les enfants de moins de 2 ans, et représentent environ 4% de l'activité totale.

Actualités régionales

Pour les médecins **sentinelles du Schs de Toulouse** l'indicateur est en légère diminution avec 0,3 cas par médecin. D'après les médecins de **SOS Médecins 31**, l'indicateur est stable avec 2 interventions soit 0,4 % des interventions.

Tableau 4 |

Nombre moyen hebdomadaire de consultations pour bronchiolite par médecin du réseau sentinelle du Schs de Toulouse

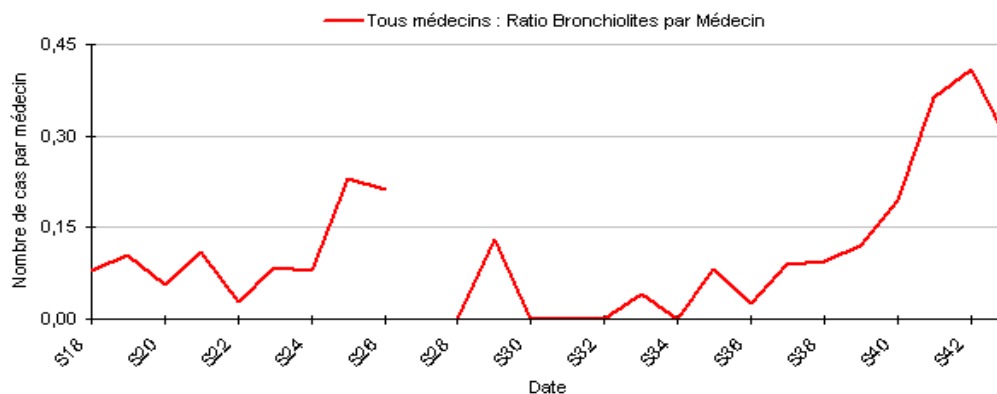
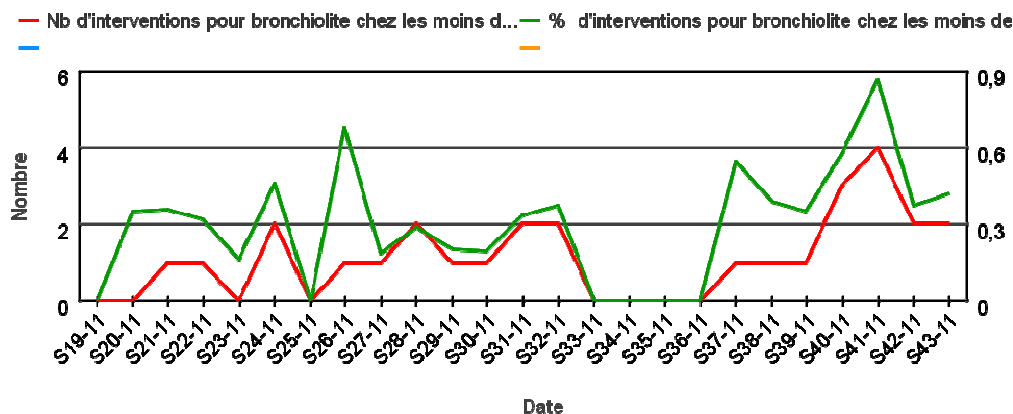


Figure 15 |

Nombre et pourcentage hebdomadaires d'interventions pour diagnostic de bronchiolite chez les moins de 2 ans pour SOS Médecins 31



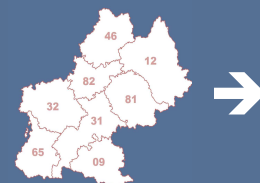
Tendances à retenir

(en libéral et hospitalier)

France métropolitaine



Région Midi-Pyrénées



Actualités nationales

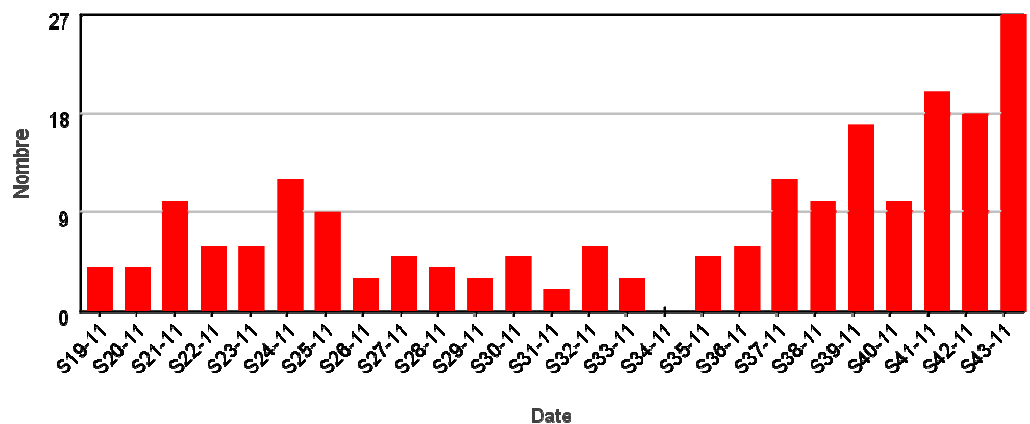
En milieu hospitalier, d'après les services d'urgences participant au **réseau Oscour®**, le nombre de passages pour bronchiolite chez les enfants de moins de 2 ans est en hausse par rapport à la semaine précédente, et se situe à un niveau supérieur à celui observé l'an dernier à la même période.

Actualités régionales

En milieu hospitalier, d'après les établissements participant au **réseau Oscour®**, l'indicateur est en augmentation au niveau régional avec 27 passages soit 0,5 % des passages avec un diagnostic codé. Cette hausse est observable en Haute-Garonne, les nombres de passages étant trop faibles dans les autres départements pour pouvoir interpréter les tendances.

| Figure 16 |

Nombre hebdomadaire de passages aux urgences pour diagnostic de bronchiolite chez les moins de 2 ans dans les services d'urgence Oscour® de Midi-Pyrénées



| Tableau 5 |

Passages aux urgences pour diagnostic de bronchiolite chez les moins de 2 ans dans les services d'urgence Oscour® de Midi-Pyrénées

Départements	Semaine 42		Semaine 43		Evolution du % entre les semaines 42 et 43
	Nb de passages	% passages	Nb de passages	% passages	
Ariège	0	0,0 %	0	0,0 %	→
Aveyron	ND *	ND *	ND *	ND *	ND *
Haute-Garonne	10	0,4 %	18	0,7 %	↑
Gers	ND *	ND *	ND *	ND *	ND *
Lot	0	0,0 %	0	0,0 %	→
Hautes-Pyrénées	0	0,0 %	2	0,2 %	Non interprétable
Tarn	5	0,3 %	5	0,3 %	→
Tarn-et-Garonne	2	0,3 %	2	0,4 %	Non interprétable
Midi-Pyrénées	17	0,3 %	27	0,5 %	↑

*ND : Aucun établissement participant au réseau Oscour® sur le département

Données régionales

Actualités nationales

Depuis le 1er janvier 2008, près de 22 000 cas de rougeole ont été déclarés en France. La 3ème vague épidémique a été de grande ampleur comparée aux 2 vagues antérieures, avec un pic atteint en mars 2011 et une décroissance des cas depuis. Pour l'année 2010, 5075 cas avaient été notifiés dont 8 complications neurologiques (encéphalites/myélites), 287 pneumopathies graves et deux décès.

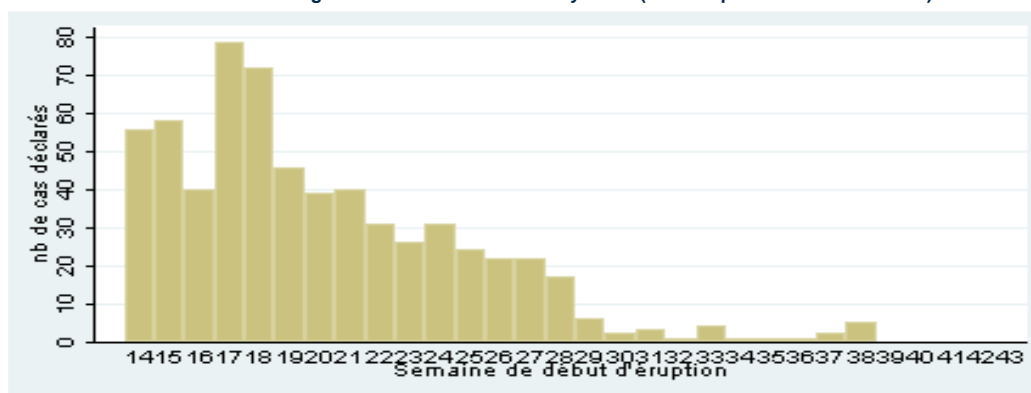
Pour les 8 premiers mois de 2011, près de 14 600 cas ont été notifiés, dont 16 ont présenté une complication neurologique, 647 une pneumopathie grave et 6 sont décédés.

Actualités régionales

Le nombre de déclarations de rougeole parvenues à l'**InVS** pour la région Midi-Pyrénées est faible depuis la fin de la dernière vague épidémique dont le pic avait eu lieu fin avril 2011. En médecine libérale, d'après les médecins de **SOS Médecins 31**, l'indicateur est stable par rapport à la semaine passée avec 0 intervention pour rougeole. En milieu hospitalier, d'après les **établissements participant au réseau Oscour®**, l'indicateur est stable au niveau régional avec 1 passage soit 0,0 % des passages avec un diagnostic codé.

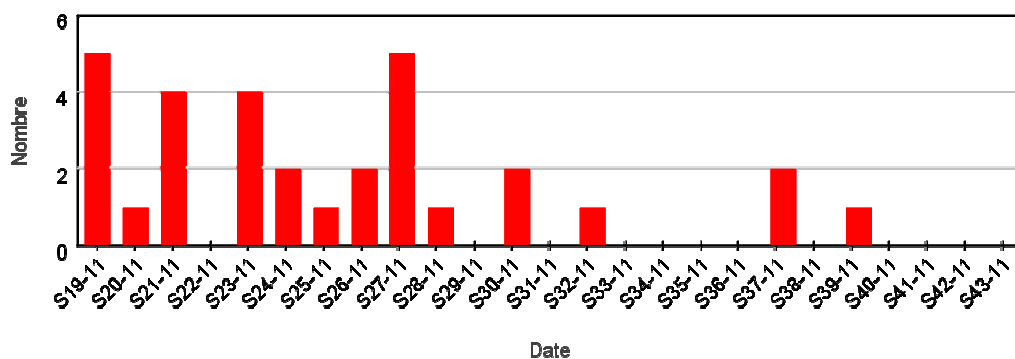
| Tableau 6 |

Nombre hebdomadaire de cas de rougeole déclarés à l'nVS en Midi-Pyrénées (données provisoires au 04/11/2011)



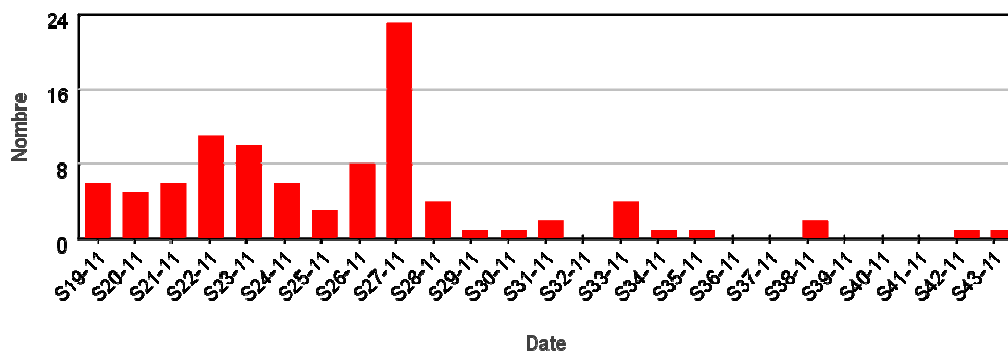
| Figure 17 |

Nombre hebdomadaire d'interventions pour diagnostic de rougeole pour SOS Médecins 31



| Figure 18 |

Nombre hebdomadaire de passages aux urgences pour diagnostic de rougeole dans les services d'urgence Oscour® de Midi-Pyrénées



Maladies à déclaration obligatoire

Rougeole

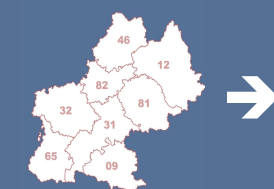
Tendances à retenir

(en libéral et hospitalier)

France métropolitaine



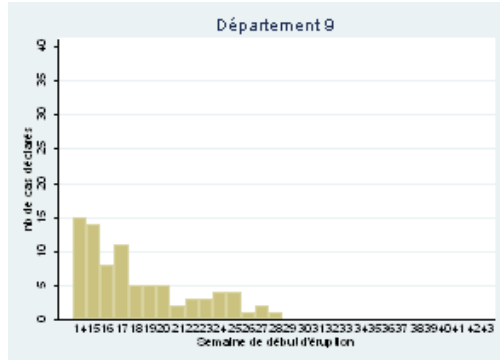
Région Midi-Pyrénées



Données départementales

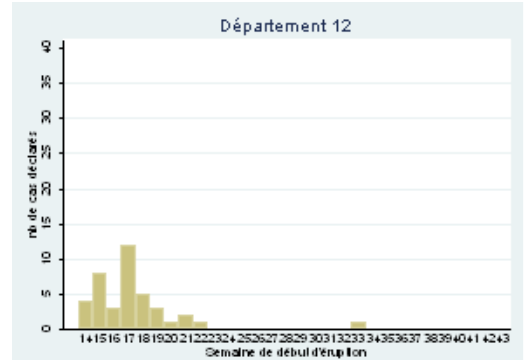
| Figure 19 |

Nombre hebdomadaire de cas de rougeole déclarés à l'InVS en Ariège (données provisoires au 04/11/2011)



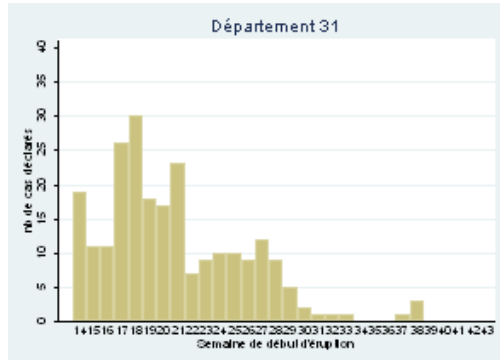
| Figure 20 |

Nombre hebdomadaire de cas de rougeole déclarés à l'InVS en Aveyron (données provisoires au 04/11/2011)



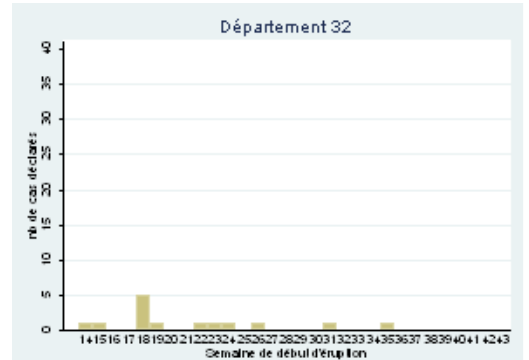
| Figure 21 |

Nombre hebdomadaire de cas de rougeole déclarés à l'InVS en Haute-Garonne (données provisoires au 04/11/2011)



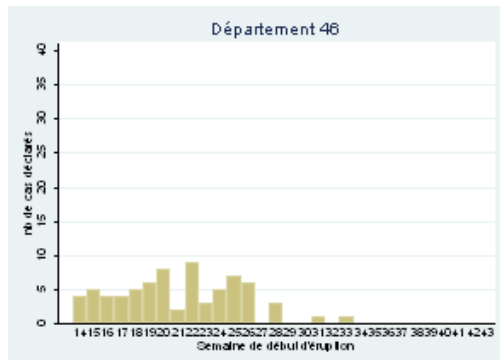
| Figure 22 |

Nombre hebdomadaire de cas de rougeole déclarés à l'InVS dans le Gers (données provisoires au 04/11/2011)



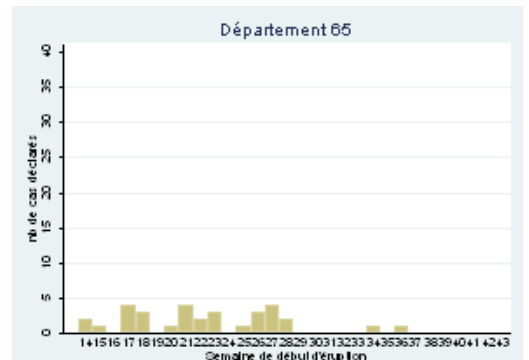
| Figure 23 |

Nombre hebdomadaire de cas de rougeole déclarés à l'InVS dans le Lot (données provisoires au 04/11/2011)



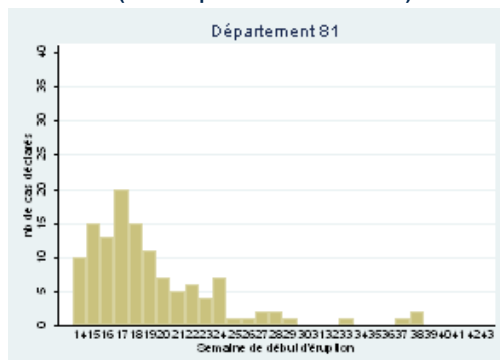
| Figure 24 |

Nombre hebdomadaire de cas de rougeole déclarés à l'InVS en Hautes-Pyrénées (données provisoires au 04/11/2011)



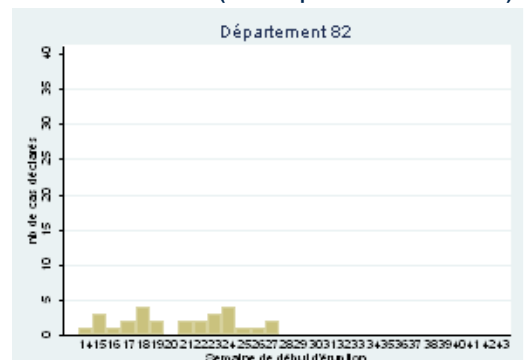
| Figure 25 |

Nombre hebdomadaire de cas de rougeole déclarés à l'InVS dans le Tarn (données provisoires au 04/11/2011)



| Figure 26 |

Nombre hebdomadaire de cas de rougeole déclarés à l'InVS dans le Tarn-et-Garonne (données provisoires au 04/11/2011)



Autres maladies à déclaration obligatoire

Hépatite A

Figure 27

Nombre mensuel d'hépatites A déclarées à l'InVS en Midi-Pyrénées (données provisoires au 04/11/2011)

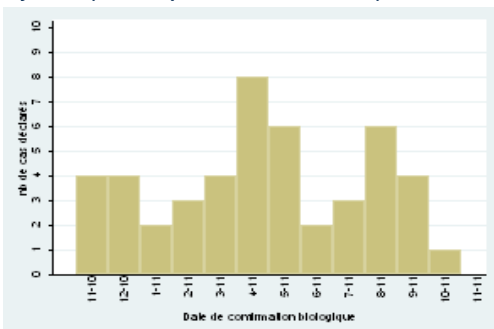


Tableau 7

Evolution du nombre d'hépatites A déclarées à l'InVS en Midi-Pyrénées (données provisoires au 04/11/2011)

Departement	Total 2011	Mois precedent (10-2011)	Mois en cours (11-2011)
9	2	0	0
12	1	0	0
31	18	1	0
32	2	0	0
46	0	0	0
65	4	0	0
81	6	0	0
82	6	0	0
Total	39	1	0

Légionellose

Figure 28

Nombre mensuel de légionelloses déclarées à l'InVS en Midi-Pyrénées (données provisoires au 04/11/2011)

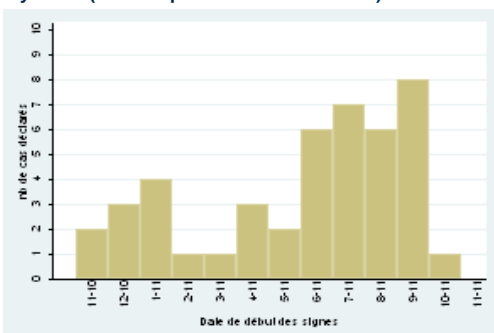


Tableau 8

Evolution du nombre de légionelloses déclarées à l'InVS en Midi-Pyrénées (données provisoires au 04/11/2011)

Departement	Total 2011	Mois precedent (10-2011)	Mois en cours (11-2011)
9	2	0	0
12	3	1	0
31	15	0	0
32	1	0	0
46	2	0	0
65	5	0	0
81	6	0	0
82	5	0	0
Total	39	1	0

Infections invasives à méningocoques (IIM)

Figure 29

Nombre mensuel d'IIM déclarées à l'InVS en Midi-Pyrénées (données provisoires au 04/11/2011)

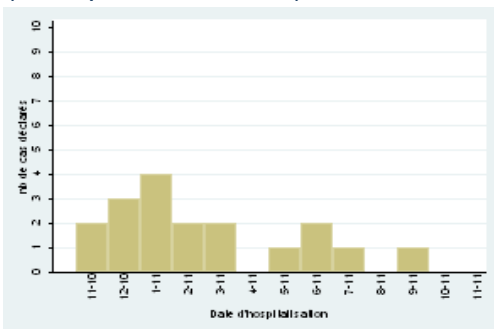


Tableau 9

Evolution du nombre d'IIM déclarées à l'InVS en Midi-Pyrénées (données provisoires au 04/11/2011)

Departement	Total 2011	Mois precedent (10-2011)	Mois en cours (11-2011)
9	0	0	0
12	3	0	0
31	6	0	0
32	1	0	0
46	0	0	0
65	1	0	0
81	1	0	0
82	1	0	0
Total	13	0	0

Toxi-infections alimentaires collectives (Tiac)

Figure 30

Nombre mensuel de foyers de Tiac déclarés à l'InVS en Midi-Pyrénées (données provisoires au 04/11/2011)

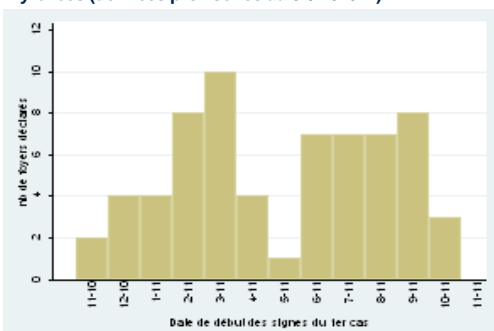


Tableau 10

Evolution du nombre de foyers de Tiac déclarés à l'InVS en Midi-Pyrénées (données provisoires au 04/11/2011)

Departement	Total 2011	Mois precedent (10-2011)	Mois en cours (11-2011)
9	6	1	0
12	4	0	0
31	34	1	0
32	2	0	0
46	9	1	0
65	1	0	0
81	2	0	0
82	1	0	0
Total	59	3	0

Maladies à déclaration obligatoire

Hépatite A, Légionellose, IIM, Tiac

Equipe de la Cire Midi-Pyrénées

- Dr Valérie Schwobel
Coordonnatrice
- Dr Anne Guinard
Epidémiologiste
- Nicolas Sauthier
Ingénieur du génie sanitaire
- Jérôme Pouey
Epidémiologiste
- Cécile Durand
Epidémiologiste
- Maud Ginsbourger
Epidémiologiste stagiaire Profet

Directeur de la publication
Dr Françoise Weber, Directrice Générale de l'InVS + Cire

Rédacteurs
L'équipe de la Cire

Diffusion
Cire Midi-Pyrénées
ARS Midi-Pyrénées
10 chemin du Raisin
31 050 Toulouse cedex
Mail : ARS-MIDIPY-CIRE@ars.sante.fr
Tel : 05 34 30 25 24
Fax : 05 34 30 25 32