

# Surveillance sanitaire en Midi-Pyrénées

## Point hebdomadaire n°244-245

### Semaine 45 (du 08/11/2010 au 14/11/2010)

| Fait marquant de la Cire Midi-Pyrénées |

#### Toxi-infection alimentaire à toxoplasme dans l'Aveyron

Des cas groupés de toxoplasmose ont été signalés dans l'Aveyron. L'investigation a orienté rapidement vers un repas pris en commun quelques semaines auparavant. Au total, 7 personnes avaient participé à ce repas (4 enfants + 3 adultes), dont cinq personnes ont eu une confirmation biologique de toxoplasmose. Tous les cinq ont présenté des signes cliniques : fièvre, courbatures et polyadénopathie. Ils ont été traités par antibiotique pour 3 semaines. L'enquête alimentaire a mis en évidence la possibilité d'une contamination par consommation de gigot de mouton mal cuit. Les investigations vétérinaires sont en cours.

La toxoplasmose est une parasitose fréquente et cosmopolite due à *Toxoplasma gondii*. Les principaux modes de transmission sont l'ingestion d'ocystes à partir de crudités, d'eau contaminée ou par contact direct avec la litière d'un chat, la consommation de viande crue ou mal cuite (principalement bœuf ou mouton), et la transmission materno-fœtale. Dans plus de 80% des cas, la primo-infestation est asymptomatique. Chez les sujets immunocompétents, les formes symptomatiques (principalement chez l'enfant ou l'adulte jeune) peuvent associer fièvre, asthénie, polyadénopathie, éruption maculopapuleuse, choroïdite (5 à 10%), splénomégalie, syndrome mononucléosique. Le risque de toxoplasmose congénitale (dont la forme est d'autant plus grave que l'infection est contractée tôt au cours de la grossesse) justifie des mesures préventives chez la femme enceinte.

En France, depuis le dernier épisode de cas groupés ayant fait l'objet d'une publication en 2001, un épisode de 15 cas dont 12 symptomatiques a été signalé en 2008 dans la région Languedoc-Roussillon. Les quelques épisodes de cas groupés de toxoplasmose publiés étaient généralement d'origine alimentaire liés à la consommation de viande. Dans certaines situations, les épisodes étaient d'origine hydrique et avaient occasionné la survenue de centaines de cas. Plus rarement, les épisodes étaient attribués à des contacts avec des ocystes de chats.

| Actualités internationales |

#### Dengue autochtone en Floride (USA)

Le 11 novembre 2010, les autorités sanitaires de Floride ont rapporté un cas autochtone de dengue en zone urbaine dans le comté de Miami-Dade. A ce stade, le sérotype est inconnu. Les mesures de lutte anti-vectorielle ont été renforcées dans l'État de Floride. Depuis le début de l'année 2010, 59 cas de dengue autochtone ont été rapportés dont 58 à Key West (sérotype 1) et 1 dans le comté de Broward (sérotype 3). Dans le même temps, 120 cas importés ont été notifiés, dont 43 dans le comté de Miami-Dade. Depuis 2009, on observe une intensification de la fréquence des cas de dengue autochtone en Floride. La situation doit être suivie avec attention notamment dans les zones de fréquentation touristique comme Miami.

#### Grippe aviaire A(H5N1)

Depuis le début de l'épidémie, le bilan humain de l'OMS à l'échelle mondiale est de 507 cas dont 302 décès (bilan au 17 novembre 2010). Les informations actuelles n'indiquent pas de modifications dans la transmission du virus.

| Situation épidémiologique régionale |

#### Gastro-entérites et diarrhées aiguës

Les indicateurs restent à un niveau bas, dans le secteur libéral comme en secteur hospitalier.

#### Syndromes grippaux

La grippe se fait attendre dans la région. Les indicateurs restent à un niveau bas, et aucun virus grippal n'a pour l'instant été identifié.

#### Bronchiolites

L'épidémie de VRS qui commence à se répandre dans le Nord de la France n'a pas encore atteint Midi-Pyrénées. Les indicateurs restent à un niveau bas, et aucun VRS n'a été identifié ces deux dernières semaines.

| En savoir plus |

#### Données disponibles :

Les données du réseau de médecins sentinelles du Schs et du Grog sont exhaustives pour la semaine précédente (semaine 45). Les données d'activité de l'association SOS Médecins 31, des services d'urgence de la région et de la mortalité Insee sont incomplètes pour la semaine en cours (semaine 46).

#### Partenaires et méthodes :

Méthodologie d'analyse consultable en ligne sur le site Internet de l'InVS à l'adresse Internet suivante : [http://www.invs.sante.fr/regions/midi\\_pyrenees/pe\\_midi\\_pyrenees\\_partenaires\\_et\\_methodes\\_040610.pdf](http://www.invs.sante.fr/regions/midi_pyrenees/pe_midi_pyrenees_partenaires_et_methodes_040610.pdf).

| Partenaires de la surveillance |



Grog Midi-Pyrénées



SOS Médecins 31



Mairie de Toulouse



OruMip



Sentiweb

Actualités nationales

En médecine libérale, pour le **réseau Sentinelles**, l'incidence des cas de diarrhées aiguës vus en consultation de médecine générale a été estimée à 112 cas pour 100 000 habitants, en-dessous du seuil épidémique (238 cas pour 100 000 habitants). L'indicateur est en augmentation pour **SOS Médecins** (environ 15% des motifs d'appels). En milieu hospitalier, d'après les services d'urgences participant au **réseau Oscour®**, l'indicateur concernant les diagnostics de passage est en diminution (-6% chez les enfants de moins de 15 ans).

Actualités régionales

En médecine libérale, l'activité des **sentinelles du Schs de Toulouse** est en légère augmentation avec 2,5 cas par médecin. D'après les médecins de **SOS Médecins 31**, l'indicateur est en augmentation avec 66 interventions soit 8,1 % des interventions. En milieu hospitalier, d'après les établissements participant au **réseau Oscour®**, l'indicateur est en légère diminution (↘) au niveau régional avec 41 passages soit 1,2 % des passages avec un diagnostic codé. Cette tendance est hétérogène sur les départements de la région puisqu'en diminution pour la Haute-Garonne, les Hautes-Pyrénées et le Tarn-et-Garonne et en augmentation pour le Tarn.

Tendances à retenir

France métropolitaine



Région Midi-Pyrénées



Tendances en médecine libérale

Figure 1

Diarrhées aiguës observées par les médecins sentinelles du Schs de Toulouse, tous âges (nb cas/médecin)

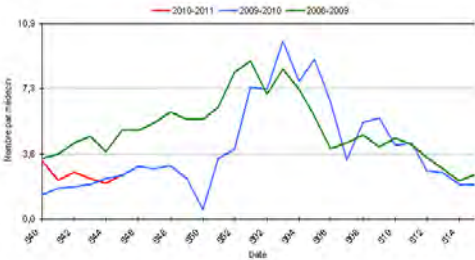


Figure 2

Gastro-entérites observées par les médecins de SOS Médecins 31, tous âges (nb interventions pour diag.)

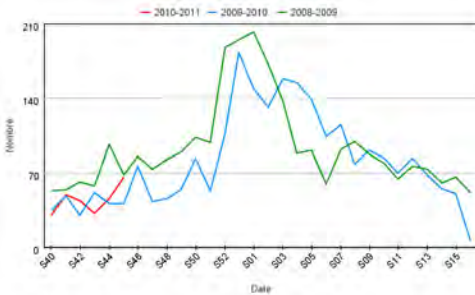


Figure 3

Gastro-entérites observées par les médecins de SOS Médecins 31, par classe d'âge (nb interventions pour diag.)

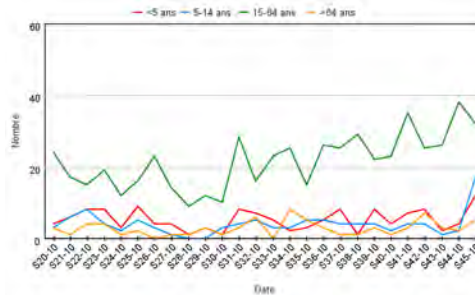


Figure 4

Gastro-entérites observées via les services d'urgence de Midi-Pyrénées, tous âges (nb passages pour diag.)

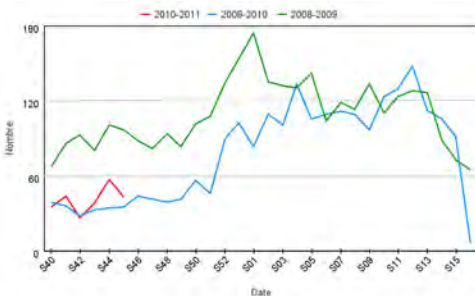
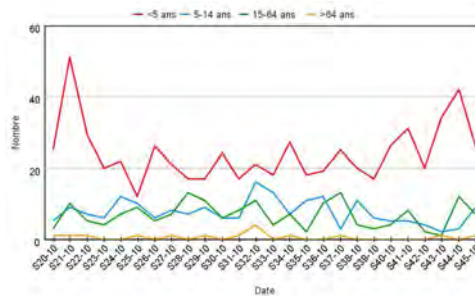


Figure 5

Gastro-entérites observées via les services d'urgence de Midi-Pyrénées, par classe d'âge (nb passages pour diag.)



Tendances en milieu hospitalier

Tableau 1

Passages aux urgences pour gastro-entérites dans les départements de Midi-Pyrénées, tous âges

Départements	Semaine 44		Semaine 45		Evolution du % entre les semaines 44 et 45
	Nb de passages	% passages	Nb de passages	% passages	
Ariège	ND *	ND *	ND *	ND *	ND *
Aveyron	ND *	ND *	ND *	ND *	ND *
Haute-Garonne	52	2,3 %	39	1,9 %	↘
Gers	ND *	ND *	ND *	ND *	ND *
Lot	ND *	ND *	ND *	ND *	ND *
Hautes-Pyrénées	1	0,4 %	0	0,0 %	↓
Tarn	0	0,0 %	1	0,1 %	↑
Tarn-et-Garonne	4	1,1 %	1	0,3 %	↓
<b>Midi-Pyrénées</b>	<b>57</b>	<b>1,4 %</b>	<b>41</b>	<b>1,2 %</b>	<b>↘</b>

\*ND : Aucun établissement participant au réseau Oscour® sur le département

# Tendances à retenir

France métropolitaine



Région Midi-Pyrénées



## Actualités nationales

En médecine libérale, d'après le **réseau unifié Sentinelles/GROG**, le taux d'incidence des syndromes grippaux est de 25 cas pour 100 000 habitants [19-31]. Le réseau des GROG a identifié en semaine 44, 3 virus grippaux de type B et un de type A(H3N2), et en semaine 45, un virus de type B. L'indicateur est stable pour **SOS Médecins**. En milieu hospitalier, d'après les services d'urgences participant au **réseau Oscour®**, l'indicateur est également stable à un niveau bas.

## Actualités régionales

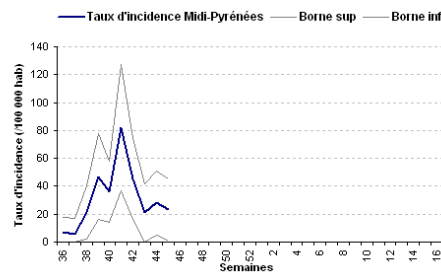
En médecine libérale, d'après les médecins généralistes du **réseau unifié Sentinelles/GROG** localisés en Midi-Pyrénées, un taux d'incidence des syndromes grippaux de 23 cas pour 100 000 habitants peut être estimé, tous âges confondus sur Midi-Pyrénées. Pour les médecins **sentinelles du Schs de Toulouse** l'indicateur est en augmentation avec 0,3 cas par médecin. Selon les médecins généralistes du **Grog Midi-Pyrénées** (18 médecins participants), les infections respiratoires aiguës (IRA) représentent 9,6 % des actes (en légère diminution) et les syndromes grippaux 0,6 % des actes. Pour les pédiatres participants (6 médecins), ces mêmes indicateurs sont respectivement de 17,2 % pour les IRA et 0,2 % pour les syndromes grippaux. D'après les médecins de **SOS Médecins 31**, l'indicateur est en augmentation à un niveau toujours bas (0,2 % des interventions).

En milieu hospitalier, d'après les établissements participant au **réseau Oscour®**, l'indicateur est également très bas, en diminution au niveau régional avec 2 passages soit 0,1 % des passages avec un diagnostic codé (contre 4 en semaine 44). D'après le **laboratoire de virologie du CHU de Purpan**, aucun virus grippal n'a été identifié en semaine 44 ni en semaine 45 sur un total de 70 échantillons analysés. Le rhinovirus a été détecté pour 31% et 35% des échantillons analysés, respectivement.

Tendances en médecine libérale

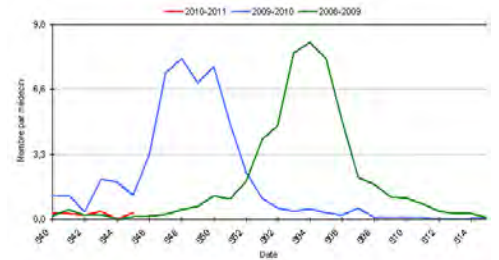
| Figure 6 |

**Syndromes grippaux observés par le réseau unifié Sentinelles/GROG, tous âges** (taux d'incidence régional estimé)



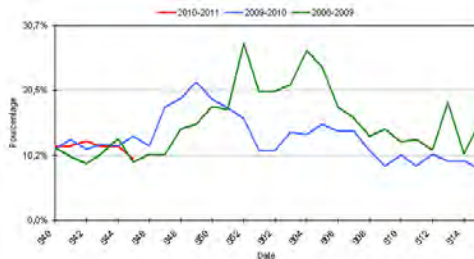
| Figure 7 |

**Syndromes grippaux observés par les sentinelles du Schs de Toulouse, tous âges** (nb cas/médecin)



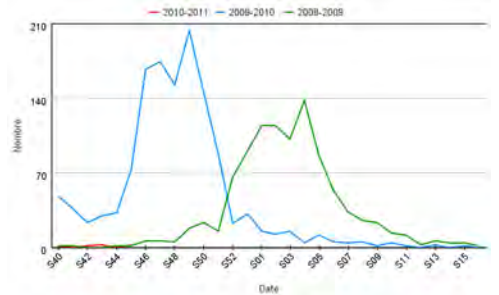
| Figure 8 |

**IRA hors bronchiolites observées par les généralistes du GROG Midi-Pyrénées, tous âges** (% des actes)



| Figure 9 |

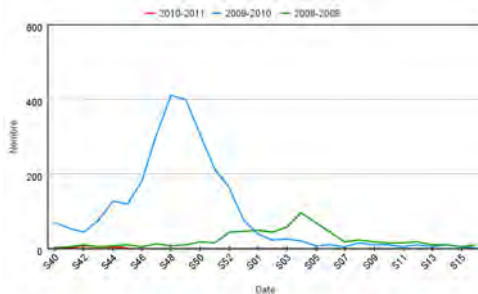
**Syndromes grippaux observés par les médecins de SOS Médecins 31, tous âges** (nb interventions pour diag.)



Tendances en milieu hospitalier

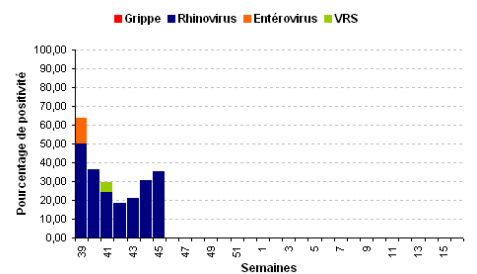
| Figure 10 |

**Syndromes grippaux observés via les services d'urgence de Midi-Pyrénées, tous âges** (nb passages pour diag.)



| Figure 11 |

**Données virologiques sur la circulation des souches virales** (% de souches positives sur les échantillons analysés)



| Bronchiolites |

Actualités nationales

En médecine libérale, d'après le **réseau GROG national**, le Virus Respiratoire Syncytial commence à se répandre en France-Nord. Quelques cas d'infections à VRS sont également signalés dans la moitié sud de la France. L'indicateur est en légère augmentation pour **SOS Médecins** (environ 40% des appels chez les enfants de moins de 2 ans). En milieu hospitalier, d'après les services d'urgences participant au **réseau Oscour®**, l'indicateur est en augmentation.

Actualités régionales

En médecine libérale, d'après le **GROG Midi-Pyrénées**, les bronchiolites représentent 0,4 % des actes et l'indicateur est en légère augmentation. Pour les médecins **sentinelles du Schs de Toulouse** l'indicateur est en légère diminution avec 0,2 cas par médecin. D'après les médecins de **SOS Médecins 31**, l'indicateur est en augmentation (0,2 % des interventions). En milieu hospitalier, d'après les établissements participant au **réseau Oscour®**, l'indicateur est à un niveau bas, en diminution au niveau régional avec 9 passages soit 0,3 % des passages avec un diagnostic codé.

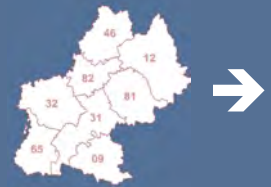
D'après le **laboratoire de virologie du CHU de Purpan**, aucun VRS n'a été identifié en semaine 44 ni en semaine 45 parmi les 70 échantillons analysés au total pour les deux semaines.

Tendances à retenir

France métropolitaine



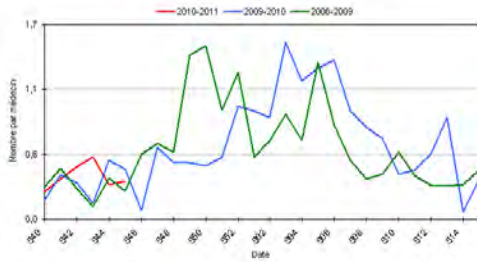
Région Midi-Pyrénées



Tendances en médecine libérale

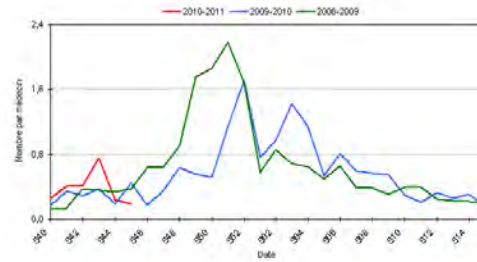
| Figure 12 |

Bronchiolites observées par les médecins du GROG Midi-Pyrénées, moins de 2 ans (% des actes)



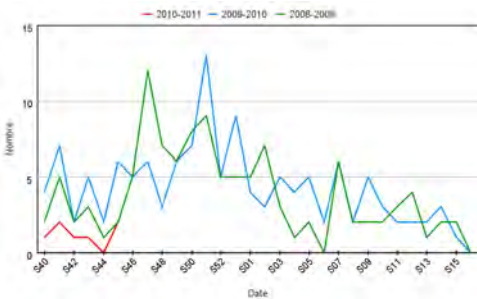
| Figure 13 |

Bronchiolites signalées par les médecins sentinelles du Schs de Toulouse, tous âges (nb cas/médecin)



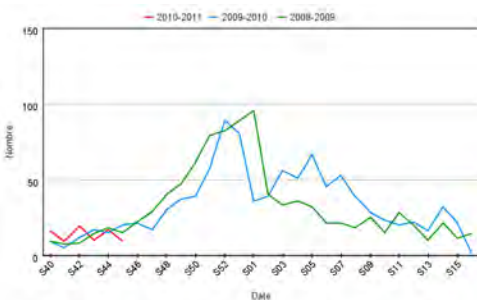
| Figure 14 |

Bronchiolites observées par les médecins de SOS Médecins 31, moins de 2 ans (nb interventions)



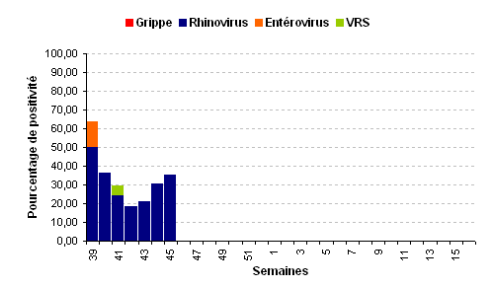
| Figure 15 |

Bronchiolites observées via les services d'urgence de Midi-Pyrénées, moins de 2 ans (nb passages parmi diag. codés)



| Figure 16 |

Données virologiques sur la circulation des souches viraux (% de souches positives sur les échantillons analysés)



Tendances en milieu hospitalier

| Tableau 2 |

Passages aux urgences pour bronchiolite dans les départements de Midi-Pyrénées, moins de 2 ans

Départements	Semaine 44		Semaine 45		Evolution du % entre les semaines 44 et 45
	Nb de passages	% passages	Nb de passages	% passages	
Ariège	ND *	ND *	ND *	ND *	ND *
Aveyron	ND *	ND *	ND *	ND *	ND *
Haute-Garonne	13	0,6 %	5	0,2 %	↓
Gers	ND *	ND *	ND *	ND *	ND *
Lot	ND *	ND *	ND *	ND *	ND *
Hautes-Pyrénées	0	0,0 %	0	0,0 %	→
Tarn	1	0,1 %	0	0,0 %	↓
Tarn-et-Garonne	2	0,6 %	4	1,3 %	↑
Midi-Pyrénées	16	0,4 %	9	0,3 %	↓

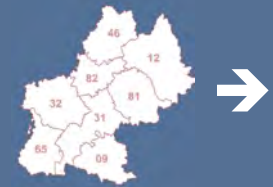
\*ND : Aucun établissement participant au réseau Oscour® sur le département

# Tendances à retenir

France métropolitaine



Région Midi-Pyrénées



## Equipe de la Cire Midi-Pyrénées

Dr Valérie Schwoebel  
Coordonnatrice  
Dr Anne Guinard  
Epidémiologiste  
Nicolas Sauthier  
Ingénieur du génie sanitaire  
Jérôme Pouey  
Epidémiologiste  
Cécile Durand  
Epidémiologiste

Directeur de la publication  
Dr Françoise Weber, Directrice Générale de l'InVS + Cire

Rédacteurs  
L'équipe de la Cire

Diffusion  
Cire Midi-Pyrénées  
ARS Midi-Pyrénées  
10 chemin du Raisin  
31 050 Toulouse cedex  
Mail : ARS-MIDIPY-CIRE@ars.sante.fr  
Tel : 05 34 30 25 24  
Fax : 05 34 30 25 32

## Semaine 45 (du 08/11/2010 au 14/11/2010)

| Mortalité |

### Actualités nationales

Les effectifs observés de décès sont conformes aux valeurs attendues, avec une évolution qui suit les variations saisonnières de la mortalité.

### Actualités régionales

Les analyses régionales sont réalisées sous réserve de complétude des données pour les semaines 44 et 45.

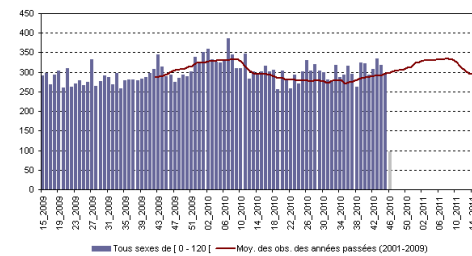
En région Midi-Pyrénées, le nombre hebdomadaire de décès, tous âges, enregistrés par les états civils des communes informatisées est stable par rapport à la semaine 44. Cette tendance est hétérogène sur les départements de la région puisqu'en diminution en Ariège, dans le Gers, dans le Lot et dans le Tam-et-Garonne, stable pour l'Aveyron, la Haute-Garonne, le Tam et en augmentation dans les Hautes-Pyrénées et le Tam.

Concernant les personnes âgées de 75 ans et plus, le nombre de décès enregistrés est stable sur l'ensemble de la région par rapport à la semaine 44. Cette tendance est hétérogène sur les départements de la région puisqu'en diminution en Ariège, dans le Gers, dans le Lot, et dans le Tam-et-Garonne, stable en Aveyron et en Haute-Garonne et en augmentation pour les Hautes-Pyrénées et le Tam.

Données des services d'état civil

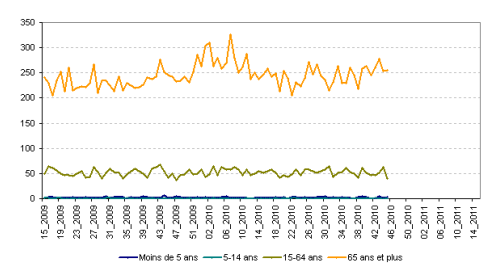
| Figure 17 |

**Décès enregistrés par l'Insee en Midi-Pyrénées, tous âges (Nb décès)**



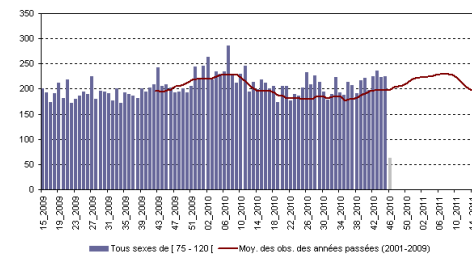
| Figure 18 |

**Décès enregistrés par l'Insee en Midi-Pyrénées, par classe d'âge (Nb décès)**



| Figure 19 |

**Décès enregistrés par l'Insee en Midi-Pyrénées, plus de 75 ans (Nb décès)**



| Tableau 3 |

**Décès enregistrés par l'Insee dans les communes informatisées des départements de Midi-Pyrénées, tous âges**

Départements	Nb de décès en semaine 44 (S-1)	Semaine 45 (S)		Evolution du nb de décès entre les semaines 44 et 45
		Nb de décès	Moy. des observations des semaines des années passées (semaine 44 à 46)	
Ariège	21	16	18	↘
Aveyron	34	32	34	→
Haute-Garonne	118	109	121	→
Gers	17	10	13	↓
Lot	23	16	19	↓
Hautes-Pyrénées	33	33	30	→
Tam	42	61	37	↑
Tam-et-Garonne	29	21	24	↘
Midi-Pyrénées	317	298	296	→