

# Surveillance sanitaire en Midi-Pyrénées

## Point hebdomadaire n°229

### Semaine 29 (du 19/07/2010 au 25/07/2010)

| Fait marquant de la Cire Midi-Pyrénées |

#### Toxi-infection alimentaire à salmonelle dans plusieurs départements

Une toxi-infection alimentaire à *Salmonella* Typhimurium a été signalée chez des résidents des départements du Lot, du Tarn et de l'Aveyron, qui avaient tous participé à un repas lors d'une fête dans le Lot. A ce jour, 20 malades ont été identifiés, dont 15 avaient participé au repas, et 5 n'avaient pas participé mais avaient consommé des restes du repas apportés à domicile par des participants. Sur ces 20 malades, 8 ont été hospitalisés. L'évolution a été favorable pour tous.

En France, 50 sérotypes de *Salmonella* sont responsables de 95% des infections humaines. Les salmonelles non typhiques sont une des principales causes de maladie bactérienne d'origine alimentaire dans les pays développés et ont été identifiées dans près de la moitié des foyers de Tiac notifiés entre 2006 et 2008 (1). Le réservoir est principalement animal : volailles, porcs, bovins, mais aussi chiens, chats et nouveaux animaux de compagnie (surtout reptiles). La transmission à l'homme se fait principalement par voie alimentaire, notamment par consommation d'aliments d'origine animale contaminés et consommés crus ou peu cuits (viandes, œuf ou lait). La transmission interhumaine, liée à des défaillances des mesures d'hygiène, n'est pas rare et surtout observée dans les établissements d'accueil pour jeunes enfants.

Après une période d'incubation de 12 à 36 heures en moyenne, les signes cliniques observés sont une gastro-entérite aiguë avec apparition brutale de douleurs abdominales, de diarrhées, de nausées, de vomissements, de fièvres et de maux de tête. La diarrhée persiste souvent plusieurs jours pouvant entraîner une déshydratation sévère chez les personnes les plus sensibles. L'infection peut se compliquer d'une infection généralisée ou abcédée. Même si la létalité est faible chez l'adulte non immunodéprimé, le nombre de malades et les coûts associés aux salmonelloses restent élevés.

En restauration collective, la prévention repose sur le respect des bonnes pratiques de transport, de stockage et de préparation des aliments ; le respect strict des chaînes du chaud et du froid et l'utilisation de mayonnaises industrielles et de préparations à base d'œufs pasteurisés et de poudre d'œufs. En milieu familial, le respect de recommandations simples permet de réduire les risques : conservation au froid et limitée dans le temps des œufs crus ou peu cuits, des préparations à base d'œufs sans cuisson (mayonnaise, crèmes, pâtisseries...), consommation des viandes hachées et des viandes de volaille cuites « à cœur ». Par ailleurs, il est recommandé, aux personnes les plus sensibles (jeunes enfants, femmes enceintes, personnes âgées) de ne pas consommer d'œufs crus ou peu cuits. De plus, le risque de transmission des salmonelles par les animaux, peut être réduit par le nettoyage des mains au savon, après contact direct avec l'animal, et par l'absence de contacts entre l'animal et les zones de préparation des aliments.

(1) [http://invs.sante.fr/beh/2010/31\\_32/beh\\_31\\_32\\_2010.pdf](http://invs.sante.fr/beh/2010/31_32/beh_31_32_2010.pdf)

| Actualités internationales |

#### Poliomyélite en Russie et dans la Communauté des états indépendants (CEI)

Depuis mai 2010, 7 cas de poliomyélites dont 1 décès ont été confirmés par les autorités russes. Quatre cas ont été importés du Tadjikistan et d'Ouzbékistan et 2 cas sont vraisemblablement autochtones ; le statut du 7<sup>ème</sup> cas est indéterminé. Le poliovirus en cause est un poliovirus sauvage de type 1 dont les caractéristiques génétiques montrent un lien avec la souche responsable de l'épidémie du Tadjikistan.

Le 23 avril 2010, une épidémie de poliomyélite a en effet débuté au Tadjikistan alors que la zone OMS Euro n'avait pas enregistré de cas depuis 2002. Au 23 juillet 2010, l'OMS faisait état de 430 cas confirmés dont 19 décès. Compte tenu de la localisation de cette épidémie et de la fréquence des formes asymptomatiques, une circulation virale dans les zones frontalières avec l'Ouzbékistan et le Kirghizstan ne peut être exclue. Des campagnes de vaccination sont en cours au Tadjikistan de même qu'au Kazakhstan, Kirghizstan, Turkménistan et en Ouzbékistan.

Cet événement en Russie n'est pas inattendu compte tenu des nombreux échanges avec le Tadjikistan et l'Ouzbékistan. Ces cas autochtones sont les premiers après 13 années sans épidémie de poliomyélite sur le territoire russe.

#### Grippe aviaire A(H5N1)

Depuis le début de l'épizootie (décembre 2003), 63 pays ou territoires ont notifié des infections chez des oiseaux sauvages ou d'élevage. Pour les voyageurs se rendant dans des zones où il existe des foyers animaux, il convient de respecter certaines précautions. Depuis le début de l'épidémie, le bilan humain de l'OMS à l'échelle mondiale est de 501 cas dont 297 décès (bilan au 27 juillet 2010). Les informations actuelles n'indiquent pas de modifications dans la transmission du virus.

| Situation épidémiologique régionale |

#### Diarrhée aiguë

Les indicateurs sont en augmentation en médecine libérale, en légère diminution en milieu hospitalier.

#### Asthme

Les indicateurs sont globalement stables et à un faible niveau, chez les enfants et chez les adultes, en médecine libérale, et en légère augmentation en milieu hospitalier.

#### Pathologies liées à la chaleur

Les indicateurs concernant les pathologies liées à la chaleur sont globalement stables en semaine 29.

| En savoir plus |

#### Données disponibles :

Les données du réseau de médecins sentinelles du Schs et du Grog sont exhaustives pour la semaine précédente (semaine 29). Les données d'activité de l'association SOS Médecins 31, des services d'urgence de la région et de la mortalité Insee sont incomplètes pour la semaine en cours (semaine 30).

#### Partenaires et méthodes :

Méthodologie d'analyse consultable en ligne sur le site Internet de l'InVS à l'adresse Internet suivante : [http://www.invs.sante.fr/regions/midi\\_pyrenees/pe\\_midi\\_pyrenees\\_partenaires\\_et\\_methodes\\_040610.pdf](http://www.invs.sante.fr/regions/midi_pyrenees/pe_midi_pyrenees_partenaires_et_methodes_040610.pdf).

| Partenaires de la surveillance |



Grog Midi-Pyrénées



SOS Médecins 31



Mairie de Toulouse



OruMip



Sentiweb

**Actualités nationales**

En médecine libérale, pour le **réseau Sentinelles**, le taux d'incidence de la diarrhée aiguë est de 76 cas pour 100 000 habitants (en-dessous du seuil épidémique de 186 cas pour 100 000 habitants). L'indicateur est en légère diminution pour **SOS Médecins**, ainsi qu'en milieu hospitalier d'après les services d'urgences participant au **réseau Oscour®**.

**Actualités régionales**

En médecine libérale, l'activité des médecins **sentinelles du SCHS de Toulouse** est en augmentation avec 1,1 cas par médecin. D'après les médecins de **SOS Médecins 31**, l'indicateur est en augmentation avec 21 interventions soit 4,0 % des interventions. En milieu hospitalier, d'après les établissements participant au **réseau Oscour®**, l'indicateur est en légère diminution au niveau régional avec 54 passages soit 1,2 % des passages avec un diagnostic codé. Cette tendance est hétérogène sur les départements de la région puisqu'en augmentation pour le Tam-et-Garonne et les Hautes-Pyrénées, stable pour la Haute-Garonne et en diminution pour le Tam.

**Tendances à retenir**

France métropolitaine



Région Midi-Pyrénées



Tendances en médecine libérale

Figure 1 |

**Diarrhées aiguës observées par les médecins sentinelles du Schs de Toulouse, tous âges (nb cas/médecin)**

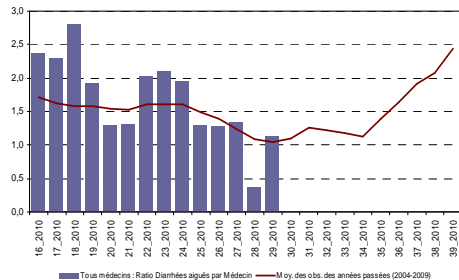


Figure 2 |

**Diarrhées aiguës observées par les médecins de SOS Médecins 31, tous âges (% interventions)**

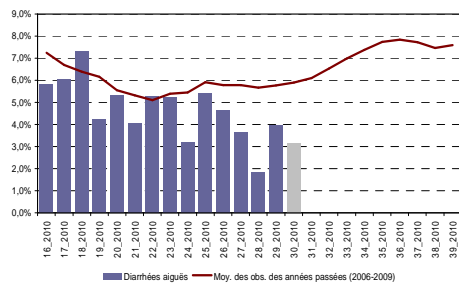
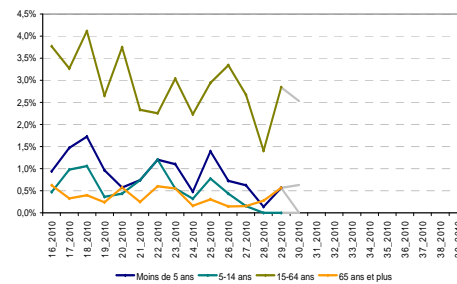


Figure 3 |

**Diarrhées aiguës observées par les médecins de SOS Médecins 31, par classe d'âge (% interventions)**



Tendances en milieu hospitalier

Figure 4 |

**Diarrhées aiguës observées via les services d'urgence de Midi-Pyrénées, tous âges (% passages parmi les diag. codés)**

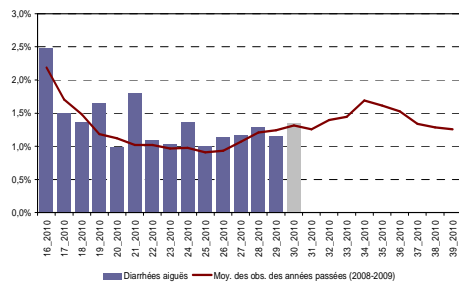


Figure 5 |

**Diarrhées aiguës observées via les services d'urgence de Midi-Pyrénées, par classe d'âge (% pass. parmi les diag. codés)**

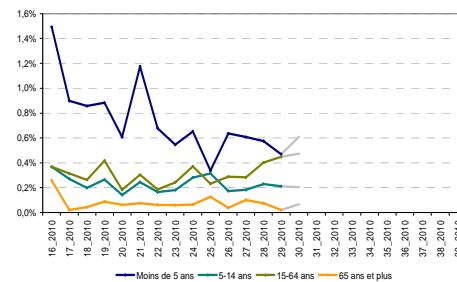


Tableau 1 |

**Passages aux urgences pour diarrhées aiguës dans les départements de Midi-Pyrénées, tous âges**

Départements	Semaine 28		Semaine 29		Evolution du % entre les semaines 28 et 29
	Nb de passages	% passages	Nb de passages	% passages	
Ariège	ND *	ND *	ND *	ND *	ND *
Aveyron	ND *	ND *	ND *	ND *	ND *
Haute-Garonne	35	1,4 %	33	1,5 %	→
Gers	ND *	ND *	ND *	ND *	ND *
Lot	ND *	ND *	ND *	ND *	ND *
Hautes-Pyrénées	6	0,9 %	6	1,1 %	↗
Tam	22	1,5 %	9	0,7 %	↘
Tam-et-Garonne	4	0,7 %	6	1,3 %	↗
<b>Midi-Pyrénées</b>	<b>67</b>	<b>1,3 %</b>	<b>54</b>	<b>1,2 %</b>	↘

\* Aucun établissement participant au réseau Oscour® sur le département

Actualités nationales

En médecine libérale, d'après le **réseau Sentinelles**, l'incidence des cas de crises d'asthme vus en consultation de médecine générale a été estimée à 7 cas pour 100 000 habitants. Deux foyers d'activité régionale modérée ont été notés, la région Midi-Pyrénées n'en faisant pas partie. Pour **SOS Médecins**, l'indicateur est en diminution chez les enfants et stable chez les adultes. En milieu hospitalier, d'après les services d'urgences participant au **réseau Oscour®**, l'indicateur est en légère diminution chez les enfants et en légère augmentation chez les adultes.

Actualités régionales

Pour les médecins **sentinelles du SCHS de Toulouse** l'indicateur est en augmentation chez les enfants (0,04 cas par médecin) et stable chez les adultes (0,1 cas par médecin) vus en consultation. D'après les médecins de **SOS Médecins 31**, l'indicateur est en diminution chez les enfants (0,2 % des interventions) et en diminution chez les adultes (0,2 % des interventions). En milieu hospitalier, d'après les établissements participant au **réseau Oscour®**, l'indicateur au niveau régional est en légère augmentation chez les enfants (0,2 % des passages avec un diagnostic codé) et en augmentation chez les adultes (0,2 % des passages).

Tendances à retenir

France métropolitaine



Région Midi-Pyrénées



Tendances en médecine libérale

Figure 6 |

Crises d'asthme observées par les médecins sentinelles du Schs de Toulouse, tous âges (nb cas/médecin)

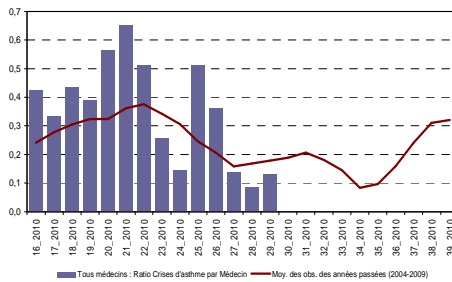


Figure 7 |

Crises d'asthme observées par les médecins sentinelles du Schs de Toulouse, enfants et adultes (nb cas/médecin)

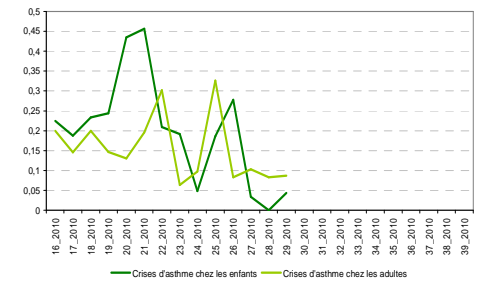


Figure 8 |

Crises d'asthme observées par les médecins de SOS Médecins 31, tous âges (% interventions)

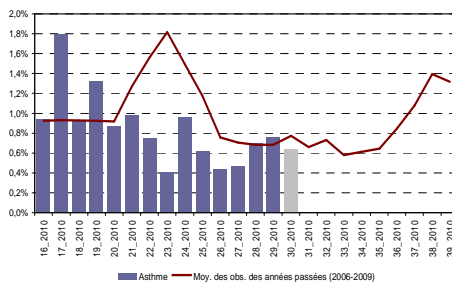
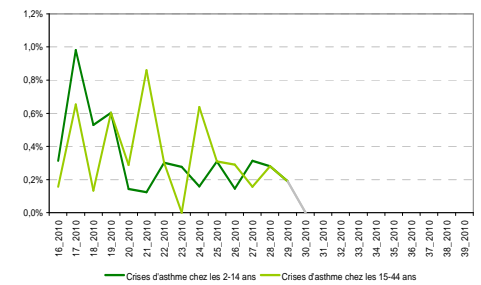


Figure 9 |

Crises d'asthme observées par les médecins de SOS Médecins 31, 2-14 et 15-44 ans (% interventions)



Tendances en milieu hospitalier

Figure 10 |

Crises d'asthme observées via les services d'urgence de Midi-Pyrénées, tous âges (% passages parmi diag. codés)

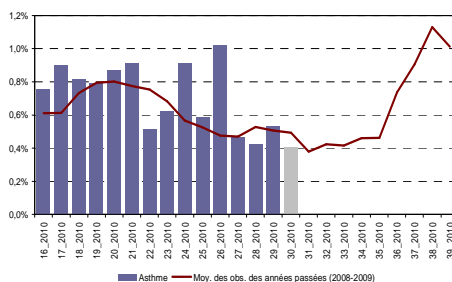


Figure 11 |

Crises d'asthme observées via les services d'urgence de Midi-Pyrénées, 2-14 et 15-44 ans (% passages parmi diag. codés)

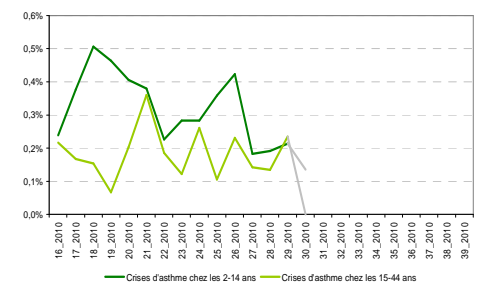


Tableau 2 |

Passages aux urgences pour crises d'asthme dans les départements de Midi-Pyrénées, 2-14 ans / 15-44 ans

Départements	Semaine 28		Semaine 29		Evolution du % entre les semaines 28 et 29
	Nb de passages	% passages	Nb de passages	% passages	
Ariège	ND*/ND*	ND*/ND*	ND*/ND*	ND*/ND*	ND*/ND*
Aveyron	ND*/ND*	ND*/ND*	ND*/ND*	ND*/ND*	ND*/ND*
Haute-Garonne	5/6	0,2%/0,2%	6/5	0,3%/0,2%	↗/→
Gers	ND*/ND*	ND*/ND*	ND*/ND*	ND*/ND*	ND*/ND*
Lot	ND*/ND*	ND*/ND*	ND*/ND*	ND*/ND*	ND*/ND*
Hautes-Pyrénées	0/0	0,0%/0,0%	0/4	0,0%/0,7%	→/↑
Tarn	1/1	0,1%/0,1%	4/2	0,3%/0,1%	↑/↑
Tarn-et-Garonne	4/0	0,7%/0,0%	0/0	0,0%/0,0%	↓/→
Midi-Pyrénées	10/7	0,2%/0,1%	10/11	0,2%/0,2%	↗/↑

\* Aucun établissement participant au réseau Oscour® sur le département

**Point de situation nationale**

L'ensemble des départements du territoire national est en veille saisonnière à ce jour. Pour **SOS médecins**, les motifs d'appels pour des effets directs de la chaleur et les diagnostics de coup de chaleur ont baissé en semaine 29 par rapport à la semaine passée. Les diagnostics de déshydratation ont également diminué chez les plus de 75 ans. Les appels pour des pathologies pouvant être liées à la chaleur sont à un niveau bas par rapport à ceux observés les jours de forte chaleur. Dans les services d'urgence participant au **réseau Oscour®**, on note en semaine 29 une diminution des effets dus à la chaleur par rapport à la semaine précédente.

**Point de situation régionale**

L'ensemble des départements de la région est en veille saisonnière à ce jour. Les indicateurs sanitaires et bio-météorologiques ne dépassent pas les seuils établis. Pour **SOS médecins**, les indicateurs concernant les pathologies liées à la chaleur sont en légère diminution en semaine 29 par rapport à la semaine précédente. Pour les services d'urgences du **réseau Oscour®**, les indicateurs sont stables en semaine 29. Aucun indicateur ne dépasse les seuils ces derniers jours.

**Tendances à retenir**

France métropolitaine



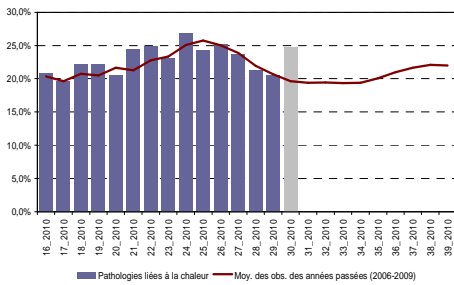
Région Midi-Pyrénées



Tendances en médecine libérale

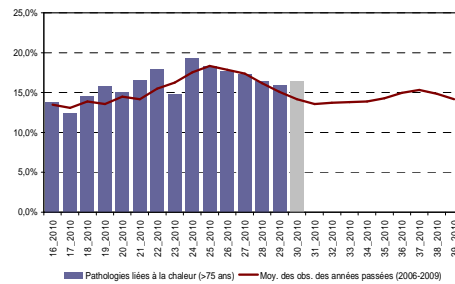
| Figure 12 |

**Pathologies liées à la chaleur observées par les médecins de SOS Médecins 31, tous âges (% motifs d'appel)**



| Figure 13 |

**Pathologies liées à la chaleur observées par les médecins de SOS Médecins 31, 75 ans et plus (% motifs d'appel)**



| Tableau 3 |

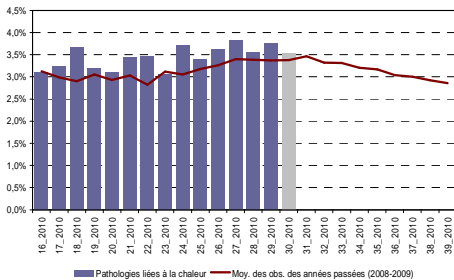
**Pathologies liées à la chaleur (détaillées) observées par SOS Médecins 31, tous âges**

Motifs d'appels	Semaine 29	Evolution dans les derniers jours					
		23/07	24/07	25/07	26/07	27/07	28/07
Malaises	8 ↓	2	0	2	2	2	1
Fièvres	100 ↘	10	31	22	17	6	11
Effets directs de la chaleur	0 ↓	0	0	0	0	0	0
<b>Pathologies liées à la chaleur (total)</b>	<b>108 ↘</b>	<b>12</b>	<b>31</b>	<b>24</b>	<b>19</b>	<b>8</b>	<b>12</b>

Tendances en milieu hospitalier

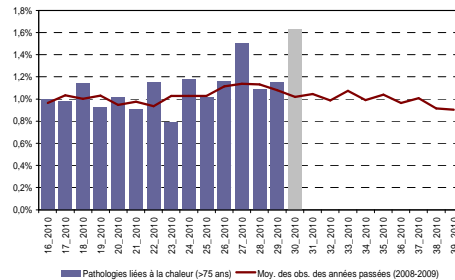
| Figure 14 |

**Pathologies liées à la chaleur observées via les services d'urgence de Midi-Pyrénées, tous âges (% passages parmi diag. codés)**



| Figure 15 |

**Pathologies liées à la chaleur observées via les services d'urgence de Midi-Pyrénées, 75 ans et + (% passages parmi diag. codés)**



| Tableau 4 |

**Pathologies liées à la chaleur (total par département) observées via les services d'urgence de Midi-Pyrénées, tous âges**

Motifs d'appels	Semaine 29	Evolution dans les derniers jours					
		23/07	24/07	25/07	26/07	27/07	28/07
Haute-Garonne	82 →	14	8	5	8	16	4
Hautes-Pyrénées	29 ↘	7	1	3	2	2	1
Tam	55 ↗	9	5	6	5	10	1
Tam-et-Garonne	10 ↓	1	1	0	3	0	Non transmis
<b>Midi-Pyrénées</b>	<b>176 →</b>	<b>31</b>	<b>15</b>	<b>14</b>	<b>18</b>	<b>28</b>	<b>6</b>

| Tableau 5 |

**Pathologies liées à la chaleur (détaillées, total sur les 4 départements représentés) observées via les services d'urgence de Midi-Pyrénées, tous âges**

Motifs d'appels	Semaine 29	Evolution dans les derniers jours					
		23/07	24/07	25/07	26/07	27/07	28/07
Hyperthermies	1 ↓	0	0	0	0	0	0
Déshydratations	6 ↓	0	1	1	0	1	1
Hyponatrémies	3 →	1	1	0	1	1	0
Malaises	166 →	30	13	13	17	26	5
<b>Pathologies liées à la chaleur</b>	<b>176 →</b>	<b>31</b>	<b>15</b>	<b>14</b>	<b>18</b>	<b>28</b>	<b>6</b>

# Indicateurs Sacs 2010

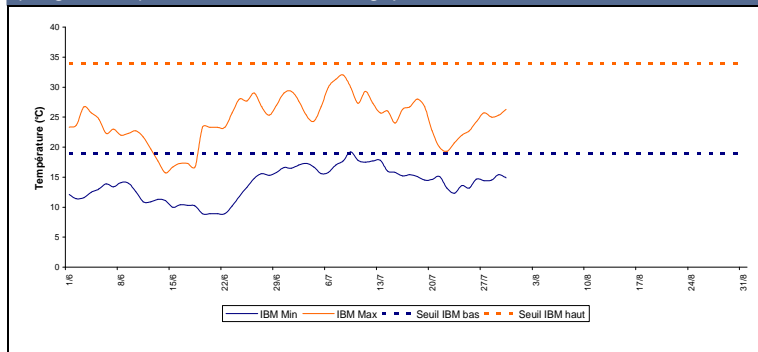
## Départements :

- Ariège (09)
- Aveyron (12)

## Semaine 29 (du 19/07/2010 au 25/07/2010) et semaine 30 (jusqu'au 29/07/2010)

### Indicateurs Sacs 2010 : Département de l'Ariège (09) |

Figure 16 | - Indices Bio-Météorologiques -



### Evolution des indicateurs hebdomadaires pour la semaine 29 (par rapport à la semaine 28)

- Mortalité \* : ..... →
- Affaires SAMU : ..... ↘
- Passages aux urgences \*\* : ..... ↘
- Total : ..... ↘
- Moins de 1 an : ..... ↘
- Plus de 75 ans : ..... ↘
- Hospitalisations : ..... →

\* Commune de St Jean de Verges (Insee)

\*\* CH Intercommunal du Val d'Ariège (St Jean de Verges)

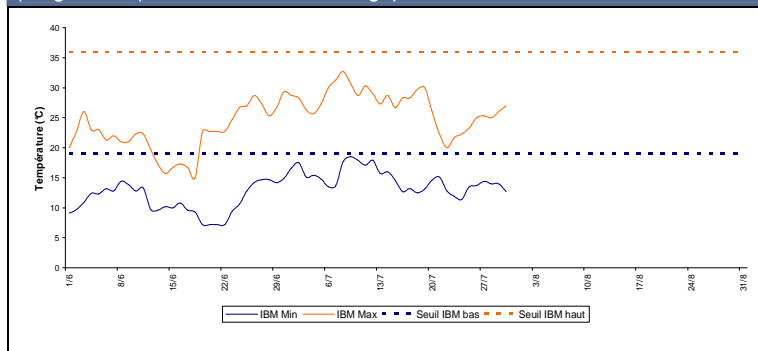
### Evolution des indicateurs quotidiens depuis le début de la semaine 30 (semaine en cours)

- Mortalité \* : .....Aucun signal sanitaire observé sur les jours précédents de la semaine en cours (données non consolidées)
- Affaires SAMU : .....Aucun signal sanitaire observé sur les jours précédents de la semaine en cours
- Passages aux urgences \*\* :
- Total : .....Aucun signal sanitaire observé sur les jours précédents de la semaine en cours
- Moins de 1 an : .....Aucun signal sanitaire observé sur les jours précédents de la semaine en cours
- Plus de 75 ans : .....Aucun signal sanitaire observé sur les jours précédents de la semaine en cours
- Hospitalisations : .....Aucun signal sanitaire observé sur les jours précédents de la semaine en cours

**Commentaires :** Aucun dépassement de seuil observés sur les jours précédents de la semaine en cours.

### Indicateurs Sacs 2010 : Département de l'Aveyron (12) |

Figure 17 | - Indices Bio-Météorologiques -



### Evolution des indicateurs hebdomadaires pour la semaine 29 (par rapport à la semaine 28)

- Mortalité \* : ..... ↑
- Affaires SAMU : ..... ↘
- Passages aux urgences \*\* : ..... →
- Total : ..... →
- Moins de 1 an : ..... ↘
- Plus de 75 ans : ..... ↘
- Hospitalisations : ..... →

\* Commune de Rodez (Insee)

\*\* CH de Rodez

### Evolution des indicateurs quotidiens depuis le début de la semaine 30 (semaine en cours)

- Mortalité \* : .....Aucun signal sanitaire observé sur les jours précédents de la semaine en cours (données non consolidées)
- Affaires SAMU : .....Aucun signal sanitaire observé sur les jours précédents de la semaine en cours
- Passages aux urgences \*\* :
- Total : .....Dépassement du seuil le 28 juillet
- Moins de 1 an : .....Aucun signal sanitaire observé sur les jours précédents de la semaine en cours
- Plus de 75 ans : .....Aucun signal sanitaire observé sur les jours précédents de la semaine en cours
- Hospitalisations : .....Aucun signal sanitaire observé sur les jours précédents de la semaine en cours

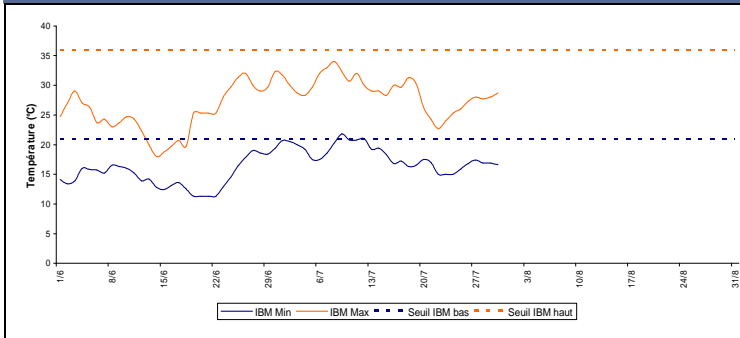
**Commentaires :** Le nombre de primo-passages au CH de Rodez, tous âges confondus, a été légèrement supérieur au seuil le 28 juillet.

# Indicateurs Sacs 2010

Départements :  
 • Haute-Garonne (31)  
 • Gers (32)

## Indicateurs Sacs 2010 : Département de la Haute-Garonne (31)

Figure 18 | - Indices Bio-Météorologiques -



### Evolution des indicateurs hebdomadaires pour la semaine 29 (par rapport à la semaine 28)

- Mortalité \* : ..... →
- Affaires SAMU : ..... ↘
- Passages aux urgences \*\* :
  - Total : ..... →
  - Moins de 1 an : ..... ↘
  - Plus de 75 ans : ..... ↘
  - Indicateurs Oscour® : . voir en page 4
- Hospitalisations : ..... ↘

\* Commune de Toulouse (Insee)  
 \*\* CHU de Toulouse (Rangueil, Purpan, H. des Enfants)

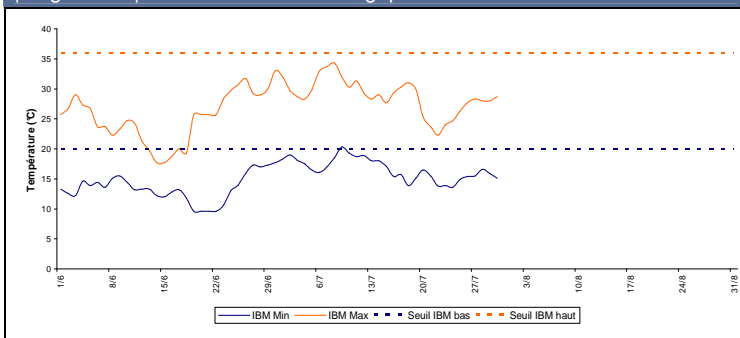
### Evolution des indicateurs quotidiens depuis le début de la semaine 30 (semaine en cours)

- Mortalité \* : ..... Aucun signal sanitaire observé sur les jours précédents de la semaine en cours (données non consolidées)
- Affaires SAMU : ..... Aucun signal sanitaire observé sur les jours précédents de la semaine en cours
- Passages aux urgences \*\* :
  - Total : ..... Aucun signal sanitaire observé sur les jours précédents de la semaine en cours
  - Moins de 1 an : ..... Aucun signal sanitaire observé sur les jours précédents de la semaine en cours
  - Plus de 75 ans : ..... Aucun signal sanitaire observé sur les jours précédents de la semaine en cours
- Hospitalisations : ..... Aucun signal sanitaire observé sur les jours précédents de la semaine en cours

Commentaires : Aucun dépassement de seuil observés sur les jours précédents de la semaine en cours.

## Indicateurs Sacs 2010 : Département du Gers (32)

Figure 19 | - Indices Bio-Météorologiques -



### Evolution des indicateurs hebdomadaires pour la semaine 29 (par rapport à la semaine 28)

- Mortalité \* : ..... ↘
- Affaires SAMU : ..... ↘
- Passages aux urgences \*\* :
  - Total : ..... →
  - Moins de 1 an : ..... ↘
  - Plus de 75 ans : ..... ↗
- Hospitalisations : ..... →

\* Commune d'Auch (Insee)  
 \*\* CH d'Auch

### Evolution des indicateurs quotidiens depuis le début de la semaine 30 (semaine en cours)

- Mortalité \* : ..... Aucun signal sanitaire observé sur les jours précédents de la semaine en cours (données non consolidées)
- Affaires SAMU : ..... Aucun signal sanitaire observé sur les jours précédents de la semaine en cours
- Passages aux urgences \*\* :
  - Total : ..... Aucun signal sanitaire observé sur les jours précédents de la semaine en cours
  - Moins de 1 an : ..... Aucun signal sanitaire observé sur les jours précédents de la semaine en cours
  - Plus de 75 ans : ..... Aucun signal sanitaire observé sur les jours précédents de la semaine en cours
- Hospitalisations : ..... Dépassement du seuil le 26 juillet.

Commentaires : Le nombre d'hospitalisation au CH d'Auch a dépassé ponctuellement le seuil le 26 juillet.

# Indicateurs Sacs 2010

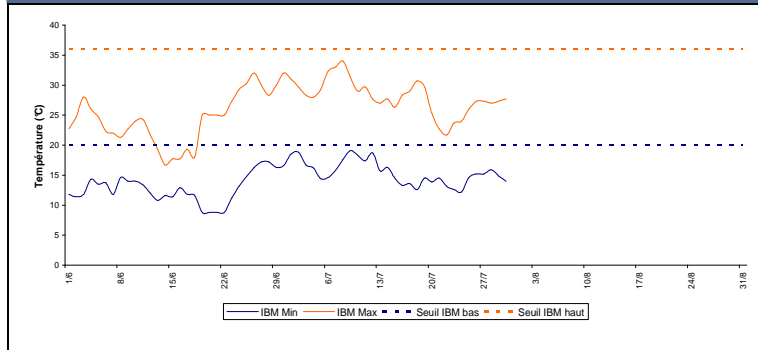
## Départements :

- Lot (46)
- Hautes-Pyrénées (65)

## Semaine 29 (du 19/07/2010 au 25/07/2010) et semaine 30 (jusqu'au 29/07/2010)

### Indicateurs Sacs 2010 : Département du Lot (46) |

Figure 20 | - Indices Bio-Météorologiques -



### Evolution des indicateurs hebdomadaires pour la semaine 29 (par rapport à la semaine 28)

- Mortalité \* : ..... ↗
  - Affaires SAMU : ..... ↘
  - Passages aux urgences \*\* :
    - Total : ..... →
    - Moins de 1 an : ..... ↗
    - Plus de 75 ans : ..... ↘
  - Hospitalisations : ..... →
- \* Commune de Cahors (Insee)  
\*\* CH de Cahors

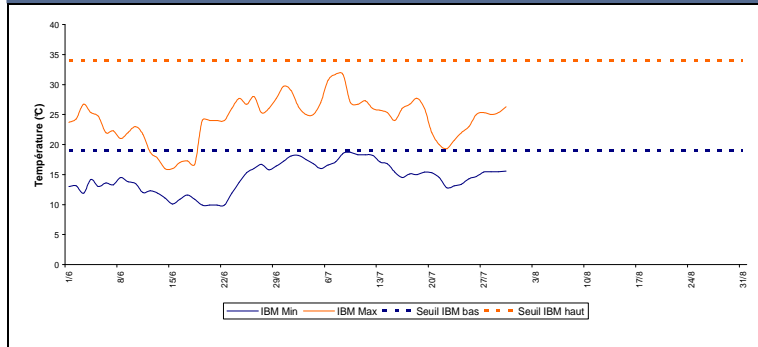
### Evolution des indicateurs quotidiens depuis le début de la semaine 30 (semaine en cours)

- Mortalité \* : ..... Aucun signal sanitaire observé sur les jours précédents de la semaine en cours (données non consolidées)
- Affaires SAMU : ..... Aucun signal sanitaire observé sur les jours précédents de la semaine en cours
- Passages aux urgences \*\* :
  - Total : ..... Aucun signal sanitaire observé sur les jours précédents de la semaine en cours
  - Moins de 1 an : ..... Aucun signal sanitaire observé sur les jours précédents de la semaine en cours
  - Plus de 75 ans : ..... Aucun signal sanitaire observé sur les jours précédents de la semaine en cours
- Hospitalisations : ..... Aucun signal sanitaire observé sur les jours précédents de la semaine en cours

**Commentaires :** Le 26 juillet, le nombre de décès hospitaliers a égalé le seuil, et l'a dépassé chez les plus de 75 ans.

### Indicateurs Sacs 2010 : Département des Hautes-Pyrénées (65) |

Figure 21 | - Indices Bio-Météorologiques -



### Evolution des indicateurs hebdomadaires pour la semaine 29 (par rapport à la semaine 28)

- Mortalité \* : ..... ↘
  - Affaires SAMU : ..... ↘
  - Passages aux urgences \*\* :
    - Total : ..... ↘
    - Moins de 1 an : ..... ↗
    - Plus de 75 ans : ..... ↘
    - Indicateurs Oscour® : ... voir en page 4
  - Hospitalisations : ..... →
- \* Commune de Tarbes (Insee)  
\*\* CH de Bigorre (Tarbes)

### Evolution des indicateurs quotidiens depuis le début de la semaine 30 (semaine en cours)

- Mortalité \* : ..... Aucun signal sanitaire observé sur les jours précédents de la semaine en cours (données non consolidées)
- Affaires SAMU : ..... Aucun signal sanitaire observé sur les jours précédents de la semaine en cours
- Passages aux urgences \*\* :
  - Total : ..... Aucun signal sanitaire observé sur les jours précédents de la semaine en cours
  - Moins de 1 an : ..... Dépassement du seuil le 26 juillet
  - Plus de 75 ans : ..... Aucun signal sanitaire observé sur les jours précédents de la semaine en cours
- Hospitalisations : ..... Aucun signal sanitaire observé sur les jours précédents de la semaine en cours

**Commentaires :** Le nombre de primo-passages au service d'urgence du CH de Bigorre a dépassé le seuil le 26 juillet. Le nombre de décès hospitaliers chez les plus de 75 ans a dépassé le seuil le 27 juillet.

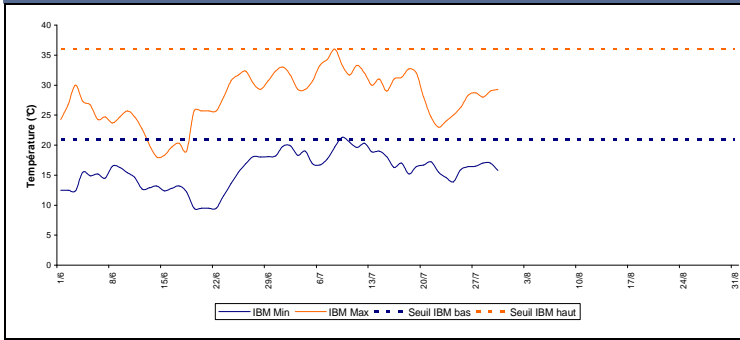
# Indicateurs Sacs 2010

## Départements :

- Tarn (81)
- Tarn-et-Garonne (82)

### Indicateurs Sacs 2010 : Département du Tarn (81) |

Figure 22 | - Indices Bio-Météorologiques -



#### Evolution des indicateurs hebdomadaires pour la semaine 29 (par rapport à la semaine 28)

- Mortalité \* : ..... ↓
- Affaires SAMU : ..... ↓
- Passages aux urgences \*\* : ..... ↓
- Total : ..... →
- Moins de 1 an : ..... ↑
- Plus de 75 ans : ..... →
- Indicateurs Oscour@ : . voir en page 4
- Hospitalisations : ..... ↓

\* Commune d'Albi (Insee)  
\*\* CH d'Albi

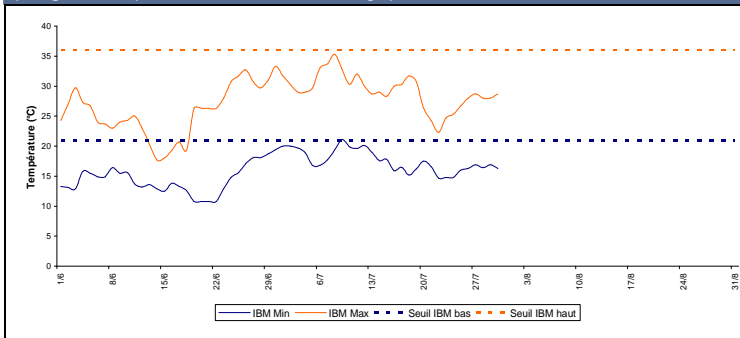
#### Evolution des indicateurs quotidiens depuis le début de la semaine 30 (semaine en cours)

- Mortalité \* : ..... Aucune donnée de mortalité n'a été transmise pour les jours précédents de la semaine en cours
- Affaires SAMU : ..... Aucun signal sanitaire observé sur les jours précédents de la semaine en cours
- Passages aux urgences \*\* :
- Total : ..... Aucun signal sanitaire observé sur les jours précédents de la semaine en cours
- Moins de 1 an : ..... Aucun signal sanitaire observé sur les jours précédents de la semaine en cours
- Plus de 75 ans : ..... Aucun signal sanitaire observé sur les jours précédents de la semaine en cours
- Hospitalisations : ..... Aucun signal sanitaire observé sur les jours précédents de la semaine en cours

Commentaires : Aucun signal sanitaire observé sur les jours précédents de la semaine en cours

### Indicateurs Sacs 2010 : Département du Tarn-et-Garonne (82) |

Figure 23 | - Indices Bio-Météorologiques -



#### Evolution des indicateurs hebdomadaires pour la semaine 29 (par rapport à la semaine 28)

- Mortalité \* : ..... ↓
- Affaires SAMU : ..... ↓
- Passages aux urgences \*\* : ..... ↓
- Total : ..... ↓
- Moins de 1 an : ..... ↑
- Plus de 75 ans : ..... →
- Indicateurs Oscour@ : . voir en page 4
- Hospitalisations : ..... →

\* Commune de Montauban (Insee)  
\*\* CH de Montauban

#### Evolution des indicateurs quotidiens depuis le début de la semaine 30 (semaine en cours)

- Mortalité \* : ..... Aucune donnée de mortalité n'a été transmise pour les jours précédents de la semaine en cours
- Affaires SAMU : ..... Aucun signal sanitaire observé sur les jours précédents de la semaine en cours
- Passages aux urgences \*\* :
- Total : ..... Aucun signal sanitaire observé sur les jours précédents de la semaine en cours
- Moins de 1 an : ..... Aucun signal sanitaire observé sur les jours précédents de la semaine en cours
- Plus de 75 ans : ..... Aucun signal sanitaire observé sur les jours précédents de la semaine en cours
- Hospitalisations : ..... Aucun signal sanitaire observé sur les jours précédents de la semaine en cours

Commentaires : Aucun signal sanitaire observé sur les jours précédents de la semaine en cours

#### Equipe de la Cire Midi-Pyrénées

- Dr Valérie Schwoebel  
Coordonnatrice
- Dr Anne Guinard  
Epidémiologiste
- Nicolas Sauthier  
Ingénieur du génie sanitaire
- Jérôme Pouey  
Epidémiologiste
- Cécile Durand  
Epidémiologiste
- Lise Grout  
Epidémiologiste stagiaire Profet
- Fanny Le Querrec  
Epidémiologiste

#### Directeur de la publication

Dr Françoise Weber, Directrice Générale de l'InVS + Cire

#### Rédacteurs

L'équipe de la Cire

#### Diffusion

Cire Midi-Pyrénées  
ARS Midi-Pyrénées  
10 chemin du Raisin  
31 050 Toulouse cedex  
Mail : ARS-MIDIPY-CIRE@ars.sante.fr  
Tel : 05 34 30 25 24  
Fax : 05 34 30 25 32