

Surveillance sanitaire en Midi-Pyrénées

Point hebdomadaire n°228

Semaine 28 (du 12/07/2010 au 18/07/2010)

| Fait marquant de la Cire Midi-Pyrénées |

Bilan de la grippe A(H1N1)2009 en Midi-Pyrénées

La Cire Midi-Pyrénées publie un bulletin de veille sanitaire (BVS) spécial grippe A(H1N1)2009 dont l'objectif est de retracer les différentes étapes de la surveillance mise en place en 2009/2010, d'en effectuer un bilan et d'apporter le point de vue de différents acteurs régionaux intervenus lors de cette vague pandémique.

En Midi-Pyrénées, la vague épidémique a duré environ 7 semaines du 15 novembre au 31 décembre 2009 avec un pic en semaine 49 comme dans le reste de la France métropolitaine (excepté l'Île-de-France où le pic a été plus précoce). Les données virologiques indiquent que la première vague de syndromes grippaux en septembre a principalement été due à des rhinovirus ou entérovirus.

A partir des données de trois réseaux de médecine libérale (Sentinelles, Grog Midi-Pyrénées, réseau du SCHS de Toulouse), la proportion d'habitants ayant consulté dans la région pour syndrome grippal sur l'ensemble de la période a été estimée à 5,5%. Les proportions de consultants ont été beaucoup plus élevées chez les enfants de moins de 15 ans (18%) que chez les personnes de 65 ans et plus (1%). Au total, le nombre de consultations a été estimé à environ 150 000, mais le nombre total de personnes infectées par le virus a été probablement très supérieur, étant donné la proportion importante de formes asymptomatiques ou pauci-symptomatiques.

Une cinquantaine de centres de vaccination ont été ouverts dans la région. Au total, environ 6,7% de la population de Midi-Pyrénées a été vaccinée (la couverture nationale serait estimée à 8,0%).

L'épidémie aura été caractérisée par une mortalité quantitativement faible et une bénignité globale des symptômes. Au total, on a cependant recensé 42 cas graves hospitalisés en réanimation, dont 95% avaient moins de 65 ans, 24% n'avaient aucun facteur de risque, et plus de la moitié ont eu un syndrome de détresse respiratoire aiguë (SDRA).

Le BVS spécial grippe est en ligne sur le site de l'Institut de Veille Sanitaire (InVS), et sur le site de l'Agence Régionale de Santé (ARS) de Midi-Pyrénées aux adresses suivantes :

http://www.invs.sante.fr/publications/bvs/midi_pyrenees/2010/bvs_mp_03_2010.pdf

http://www.ars.midipyrenees.sante.fr/uploads/media/BVS_grippe_MidiPyrenees.pdf

| Actualités internationales |

Peste pulmonaire au Pérou

Le 16 juillet 2010, trois cas de peste ont été rapportés par les autorités sanitaires péruviennes à Trujillo dans la province de Libertad (nord du pays). Le 8 juillet, une femme de 29 ans originaire de Chocope a été hospitalisée à Trujillo pour pneumonie sévère, diagnostiquée ensuite comme peste pulmonaire. Celle-ci était consécutive à une forme bubonique passée inaperçue. La patiente est dans un état critique. Les 2 autres cas, médecins, sont liés à une transmission nosocomiale, et infectés respectivement le 10 et 13 juillet, dont un avait intubé la patiente. Le 19 juillet, un quatrième cas suspect (enfant de 7 ans) de peste bubonique a été diagnostiqué à Chocope, sans lien identifié avec les cas précédents. Les autorités sanitaires ont mis en œuvre des mesures de dératisation, désinsectisation, recherche active de cas, ... Toutefois, en raison de la contagiosité des formes pulmonaires, une possible extension de l'épidémie ne peut être exclue.

Charbon humain en Côte d'Ivoire

Les autorités ivoiriennes ont annoncé une épidémie de charbon dans la région de Bouna (au nord-est de la Côte d'Ivoire), près de la frontière avec le Ghana et le Burkina Faso. Cette région constitue une des portes d'entrée du Parc national de la Comoé. Au 14 juillet 2010, 5 décès humains ont été rapportés.

Grippe aviaire A(H5N1)

Depuis le début de l'épizootie (décembre 2003), 59 pays ou territoires ont notifié des infections chez des oiseaux sauvages ou d'élevage. Pour les voyageurs se rendant dans des zones où il existe des foyers animaux, il convient de respecter certaines précautions. Depuis le début de l'épidémie, le bilan humain de l'OMS à l'échelle mondiale est de 500 cas dont 296 décès (bilan au 20 juillet 2010). Les informations actuelles n'indiquent pas de modifications dans la transmission du virus.

| Situation épidémiologique régionale |

Diarrhée aiguë

Les indicateurs sont stables à un niveau peu élevé, en médecine libérale comme à l'hôpital.

Asthme

Les indicateurs sont stables à un niveau peu élevé, en médecine libérale comme à l'hôpital.

| En savoir plus |

Données disponibles :

Les données du réseau de médecins sentinelles du Schs et du Grog sont exhaustives pour la semaine précédente (semaine 28). Les données d'activité de l'association SOS Médecins 31, des services d'urgence de la région et de la mortalité Insee sont incomplètes pour la semaine en cours (semaine 29).

Partenaires et méthodes :

Méthodologie d'analyse consultable en ligne sur le site Internet de l'InVS à l'adresse Internet suivante : http://www.invs.sante.fr/regions/midi_pyrenees/pe_midi_pyrenees_partenaires_et_methodes_040610.pdf.

| Partenaires de la surveillance |



Grog Midi-Pyrénées



SOS Médecins 31



Mairie de Toulouse



OruMip



Sentiweb

Actualités nationales

En médecine libérale, pour le **réseau Sentinelles**, le taux d'incidence de la diarrhée aiguë est de 100 cas pour 100 000 habitants (en-dessous du seuil épidémique de 185 cas pour 100 000 habitants). Neuf foyers d'activité régionale forte et quatre foyers d'activité régionale modérée ont été notés, aucun n'étant en Midi-Pyrénées. L'indicateur est stable pour **SOS Médecins** de même qu'en milieu hospitalier, d'après les services d'urgences participant au **réseau Oscour®**.

Actualités régionales

En médecine libérale, l'activité des **sentinelles du Schs de Toulouse** est en diminution avec 0,4 cas par médecin. D'après les médecins de **SOS Médecins 31**, l'indicateur est en diminution avec 13 interventions soit 1,8 % des interventions. En milieu hospitalier, d'après les établissements participant au **réseau Oscour®**, l'indicateur est stable au niveau régional avec 66 passages soit 1,3 % des passages avec un diagnostic codé. Cette tendance est hétérogène sur les départements de la région puisqu'en diminution pour le Tarn-et-Garonne, stable pour la Haute-Garonne et en augmentation pour les Hautes-Pyrénées et le Tarn.

Tendances à retenir

France métropolitaine



Région Midi-Pyrénées



Tendances en médecine libérale

Figure 1 |

Diarrhées aiguës observées par les médecins sentinelles du Schs de Toulouse, tous âges (nb cas/médecin)

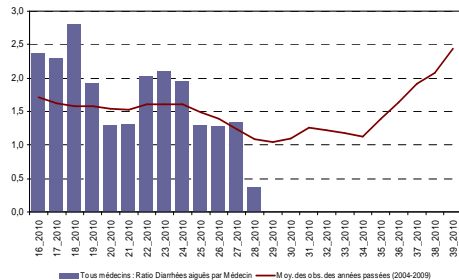


Figure 2 |

Diarrhées aiguës observées par les médecins de SOS Médecins 31, tous âges (% interventions)

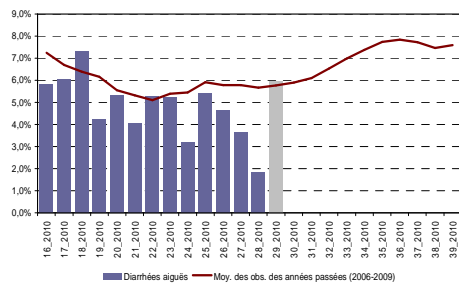
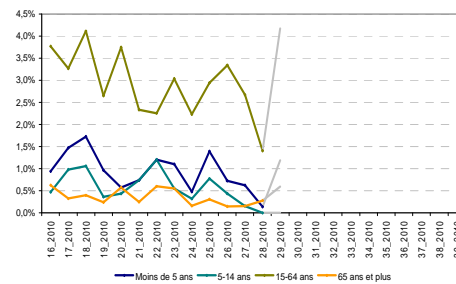


Figure 3 |

Diarrhées aiguës observées par les médecins de SOS Médecins 31, par classe d'âge (% interventions)



Tendances en milieu hospitalier

Figure 4 |

Diarrhées aiguës observées via les services d'urgence de Midi-Pyrénées, tous âges (% passages parmi les diag. codés)

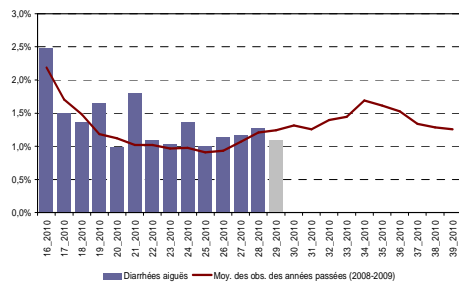


Figure 5 |

Diarrhées aiguës observées via les services d'urgence de Midi-Pyrénées, par classe d'âge (% pass. parmi les diag. codés)

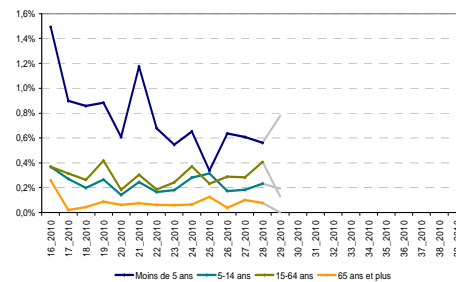


Tableau 1 |

Passages aux urgences pour diarrhées aiguës dans les départements de Midi-Pyrénées, tous âges

Départements	Semaine 27		Semaine 28		Evolution du % entre les semaines 27 et 28
	Nb de passages	% passages	Nb de passages	% passages	
Ariège	ND*	ND*	ND*	ND*	ND*
Aveyron	ND*	ND*	ND*	ND*	ND*
Haute-Garonne	34	1,4 %	35	1,4 %	→
Gers	ND*	ND*	ND*	ND*	ND*
Lot	ND*	ND*	ND*	ND*	ND*
Hautes-Pyrénées	2	0,4 %	6	0,9 %	↑
Tarn	9	0,6 %	22	1,5 %	↑
Tarn-et-Garonne	13	2,3 %	3	0,5 %	↓
Midi-Pyrénées	58	1,2 %	66	1,3 %	→

* Aucun établissement participant au réseau Oscour® sur le département

Tendances à retenir

France métropolitaine



Région Midi-Pyrénées



Semaine 28 (du 12/07/2010 au 18/07/2010)

| Crises d'asthme |

Actualités nationales

En médecine libérale, d'après le **réseau Sentinelles**, l'incidence des cas de crises d'asthme vus en consultation de médecine générale a été estimée à 8 cas pour 100 000 habitants. Quatre foyers d'activité régionale modérée ont été notés, aucun n'étant en Midi-Pyrénées. Pour **SOS Médecins**, l'indicateur est en légère augmentation chez les enfants et stable chez les adultes. En milieu hospitalier, d'après les services d'urgences participant au **réseau Oscour®**, l'indicateur est stable chez les adultes et en diminution chez les enfants.

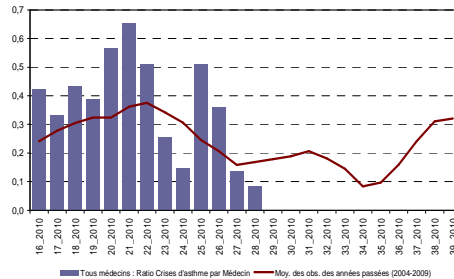
Actualités régionales

Pour les médecins **sentinelles du Schs de Toulouse** l'indicateur est en diminution chez les enfants (0,0 cas par médecin) et en légère diminution chez les adultes (0,1 cas par médecin) vus en consultation. D'après les médecins de **SOS Médecins 31**, l'indicateur est en légère diminution chez les enfants (0,3 % des interventions) et en augmentation chez les adultes (0,3 % des interventions). En milieu hospitalier, d'après les établissements participant au **réseau Oscour®**, l'indicateur au niveau régional est stable chez les enfants (0,2 % des passages avec un diagnostic codé) et en légère diminution chez les adultes (0,1 % des passages).

Tendances en médecine libérale

| Figure 6 |

Crises d'asthme observées par les médecins sentinelles du Schs de Toulouse, tous âges (nb cas/médecin)



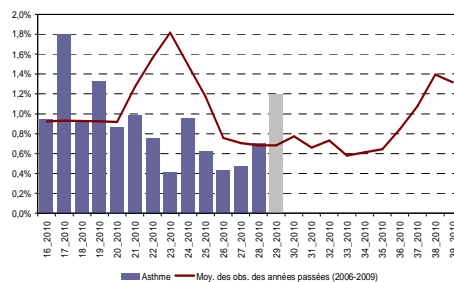
| Figure 7 |

Crises d'asthme observées par les médecins sentinelles du Schs de Toulouse, enfants et adultes (nb cas/médecin)



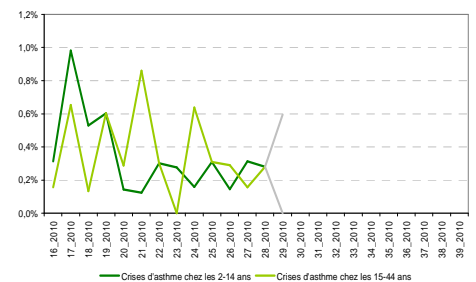
| Figure 8 |

Crises d'asthme observées par les médecins de SOS Médecins 31, tous âges (% interventions)



| Figure 9 |

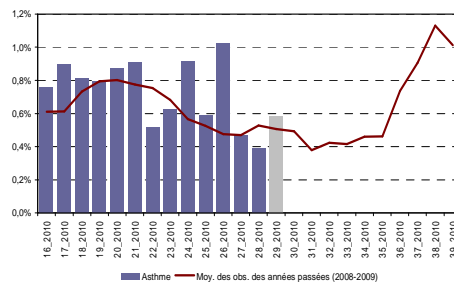
Crises d'asthme observées par les médecins de SOS Médecins 31, 2-14 et 15-44 ans (% interventions)



Tendances en milieu hospitalier

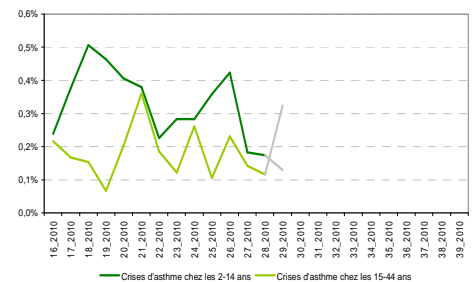
| Figure 10 |

Crises d'asthme observées via les services d'urgence de Midi-Pyrénées, tous âges (% passages parmi diag. codés)



| Figure 11 |

Crises d'asthme observées via les services d'urgence de Midi-Pyrénées, 2-14 et 15-44 ans (% passages parmi diag. codés)



| Tableau 2 |

Passages aux urgences pour crises d'asthme dans les départements de Midi-Pyrénées, 2-14 ans / 15-44 ans

Départements	Semaine 27		Semaine 28		Evolution du % entre les semaines 27 et 28
	Nb de passages	% passages	Nb de passages	% passages	
Ariège	ND*/ND*	ND*/ND*	ND*/ND*	ND*/ND*	ND*/ND*
Aveyron	ND*/ND*	ND*/ND*	ND*/ND*	ND*/ND*	ND*/ND*
Haute-Garonne	6/3	0,2%/0,1%	5/5	0,2%/0,2%	↘/↗
Gers	ND*/ND*	ND*/ND*	ND*/ND*	ND*/ND*	ND*/ND*
Lot	ND*/ND*	ND*/ND*	ND*/ND*	ND*/ND*	ND*/ND*
Hautes-Pyrénées	1/2	0,2%/0,4%	0/0	0,0%/0,0%	↘/↘
Tarn	1/1	0,1%/0,1%	1/1	0,1%/0,1%	→/→
Tarn-et-Garonne	1/1	0,2%/0,2%	3/0	0,5%/0,0%	↗/↘
Midi-Pyrénées	9/7	0,2%/0,1%	9/6	0,2%/0,1%	→/↘

* Aucun établissement participant au réseau Oscour® sur le département

Point de situation nationale

L'ensemble des départements du territoire national est en veille saisonnière à ce jour. Pour **SOS médecins**, les motifs d'appels pour des effets directs de la chaleur et les diagnostics de coup de chaleur ont baissé en semaine 28 par rapport à la semaine passée. Les diagnostics de déshydratation ont également diminué chez les plus de 75 ans. Toutefois pour la journée du samedi 17 juillet, on observe un nombre élevé d'appels pour des effets de la chaleur chez les plus de 75 ans. Dans les services d'urgence participant au **réseau Oscour®**, on note en semaine 28 une diminution des effets dus à la chaleur par rapport à la semaine précédente.

Point de situation régionale

L'ensemble des départements de la région est en veille saisonnière à ce jour. Les indicateurs sanitaires et bio-météorologiques ne dépassent pas les seuils établis. Pour **SOS médecins**, les indicateurs concernant les pathologies liées à la chaleur ont diminué en semaine 28 par rapport à la semaine précédente. La même diminution est observée sur les données des services d'urgences du **réseau Oscour®**, alors que ces pathologies étaient en excès la semaine précédente (notamment chez les personnes âgées de plus de 75 ans. Aucun indicateur ne dépasse les seuils dans les derniers jours.

Tendances à retenir

France métropolitaine



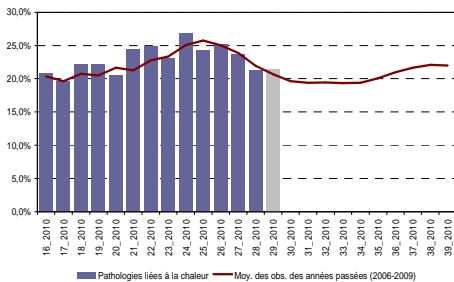
Région Midi-Pyrénées



Tendances en médecine libérale

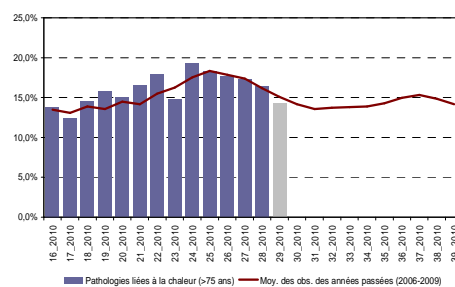
| Figure 12 |

Pathologies liées à la chaleur observées par les médecins de SOS Médecins 31, tous âges (% motifs d'appel)



| Figure 13 |

Pathologies liées à la chaleur observées par les médecins de SOS Médecins 31, 75 ans et plus (% motifs d'appel)



| Tableau 3 |

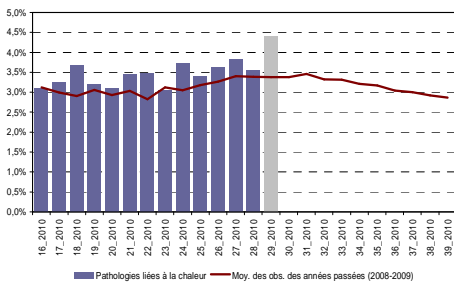
Pathologies liées à la chaleur (détaillées) observées par SOS Médecins 31, tous âges

Motifs d'appels	Semaine 28	Evolution dans les derniers jours					
		16/07	17/07	18/07	19/07	20/07	21/07
Malaises	19 ↑	3	2	3	3	0	1
Fièvres	134 →	12	30	32	8	8	16
Effets directs de la chaleur	1 ↓	0	0	0	0	0	0
Pathologies liées à la chaleur (total)	151 →	13	31	35	11	8	17

Tendances en milieu hospitalier

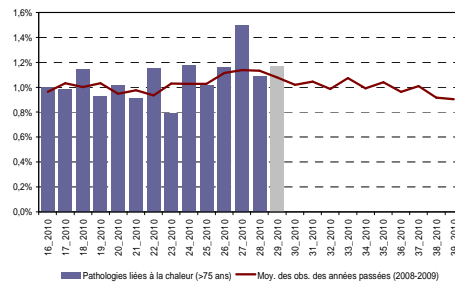
| Figure 14 |

Pathologies liées à la chaleur observées via les services d'urgence de Midi-Pyrénées, tous âges (% passages parmi diag. codés)



| Figure 15 |

Pathologies liées à la chaleur observées via les services d'urgence de Midi-Pyrénées, 75 ans et + (% passages parmi diag. codés)



| Tableau 4 |

Pathologies liées à la chaleur (total par département) observées via les services d'urgence de Midi-Pyrénées, tous âges

Motifs d'appels	Semaine 28	Evolution dans les derniers jours					
		16/07	17/07	18/07	19/07	20/07	21/07
Haute-Garonne	84 →	3	10	10	20	6	3
Hautes-Pyrénées	33 →	4	3	7	5	2	2
Tam	48 ↓	3	7	7	11	12	3
Tam-et-Garonne	18 ↗	3	2	0	3	1	0
Midi-Pyrénées	183 →	13	22	24	39	21	8

| Tableau 5 |

Pathologies liées à la chaleur (détaillées, total sur les 4 départements représentés) observées via les services d'urgence de Midi-Pyrénées, tous âges

Motifs d'appels	Semaine 28	Evolution dans les derniers jours					
		16/07	17/07	18/07	19/07	20/07	21/07
Hyperthermies	3 ↓	0	0	0	0	1	0
Déshydratations	9 ↓	1	1	2	2	0	0
Hyponatrémies	3 ↓	0	0	0	0	0	0
Malaises	168 →	12	21	22	37	20	8
Pathologies liées à la chaleur	183 →	13	22	24	39	21	8

Indicateurs Sacs 2010

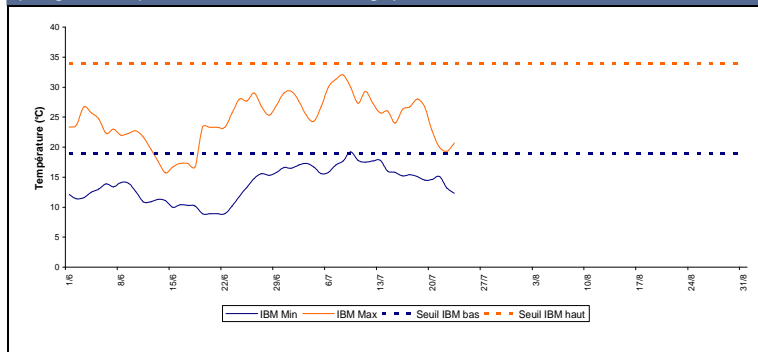
Départements :

- Ariège (09)
- Aveyron (12)

Semaine 28 (du 12/07/2010 au 18/07/2010) et semaine 29 (jusqu'au 22/07/2010)

Indicateurs Sacs 2010 : Département de l'Ariège (09) |

Figure 16 | - Indices Bio-Météorologiques -



Evolution des indicateurs hebdomadaires pour la semaine 28 (par rapport à la semaine 27)

- Mortalité * : ↘
- Affaires SAMU : →
- Passages aux urgences ** :
 - Total : ↗
 - Moins de 1 an : ↗
 - Plus de 75 ans : →
- Hospitalisations : →

* Commune de St Jean de Verges (Insee)

** CH Intercommunal du Val d'Ariège (St Jean de Verges)

Evolution des indicateurs quotidiens depuis le début de la semaine 29 (semaine en cours)

Mortalité * :Aucun signal sanitaire observé sur les jours précédents de la semaine en cours (données non consolidées)

Affaires SAMU :Aucun signal sanitaire observé sur les jours précédents de la semaine en cours

Passages aux urgences ** :

- Total :Dépassement du seuil le 17 juillet

- Moins de 1 an :Aucun signal sanitaire observé sur les jours précédents de la semaine en cours

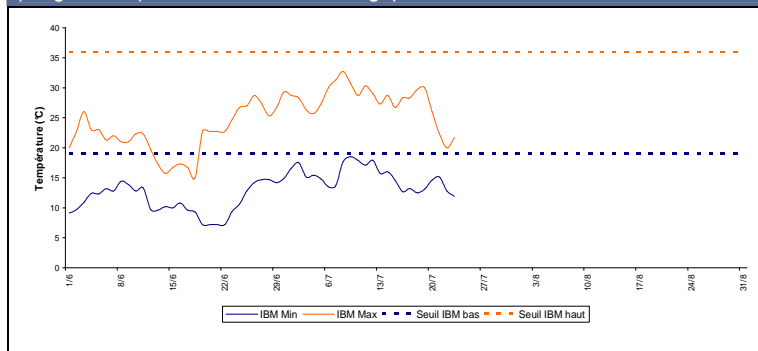
- Plus de 75 ans :Aucun signal sanitaire observé sur les jours précédents de la semaine en cours

Hospitalisations :Aucun signal sanitaire observé sur les jours précédents de la semaine en cours

Commentaires : L'indicateur concernant le nombre total de primo-passages aux urgences sur le CHIVA a ponctuellement dépassé le seuil le 17 juillet (112 passages enregistrés pour un seuil estimé à 110 passages).

Indicateurs Sacs 2010 : Département de l'Aveyron (12) |

Figure 17 | - Indices Bio-Météorologiques -



Evolution des indicateurs hebdomadaires pour la semaine 28 (par rapport à la semaine 27)

- Mortalité * : ↘
- Affaires SAMU : →
- Passages aux urgences ** :
 - Total : →
 - Moins de 1 an : ↗
 - Plus de 75 ans : →
- Hospitalisations : →

* Commune de Rodez (Insee)

** CH de Rodez

Evolution des indicateurs quotidiens depuis le début de la semaine 29 (semaine en cours)

Mortalité * :Aucun signal sanitaire observé sur les jours précédents de la semaine en cours (données non consolidées)

Affaires SAMU :Aucun signal sanitaire observé sur les jours précédents de la semaine en cours

Passages aux urgences ** :

- Total :Aucun signal sanitaire observé sur les jours précédents de la semaine en cours

- Moins de 1 an :Aucun signal sanitaire observé sur les jours précédents de la semaine en cours

- Plus de 75 ans :Aucun signal sanitaire observé sur les jours précédents de la semaine en cours

Hospitalisations :Aucun signal sanitaire observé sur les jours précédents de la semaine en cours

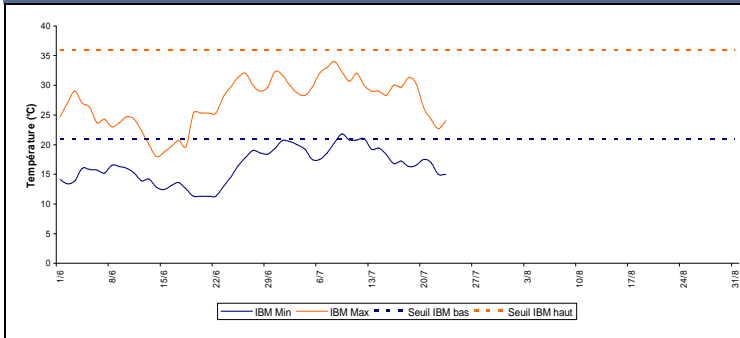
Commentaires : Aucune augmentation significative d'activité n'a été observée sur les jours précédents.

Indicateurs Sacs 2010

Départements :
 • Haute-Garonne (31)
 • Gers (32)

Indicateurs Sacs 2010 : Département de la Haute-Garonne (31)

Figure 18 | - Indices Bio-Météorologiques -



Evolution des indicateurs hebdomadaires pour la semaine 28 (par rapport à la semaine 27)

- Mortalité * : ➔
- Affaires SAMU : ➔
- Passages aux urgences ** :
 - Total : ➔
 - Moins de 1 an : ➔
 - Plus de 75 ans : ➔
 - Indicateurs Oscore® : . voir en page 4
- Hospitalisations : ➔

* Commune de Toulouse (Insee)
 ** CHU de Toulouse (Rangueil, Purpan, H. des Enfants)

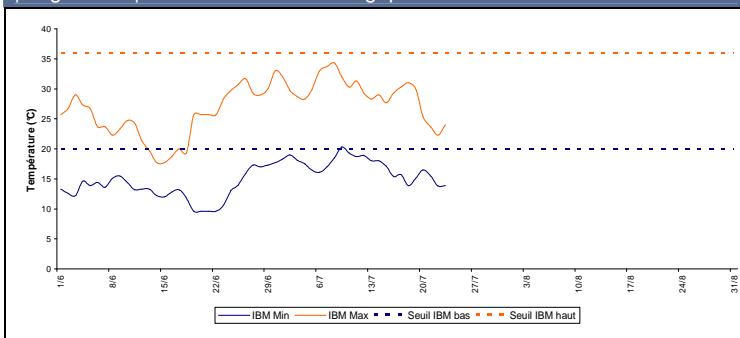
Evolution des indicateurs quotidiens depuis le début de la semaine 29 (semaine en cours)

- Mortalité * : Aucun signal sanitaire observé sur les jours précédents de la semaine en cours (données non consolidées)
- Affaires SAMU : Dépassement du seuil le 19 juillet
- Passages aux urgences ** :
 - Total : Aucun signal sanitaire observé sur les jours précédents de la semaine en cours
 - Moins de 1 an : Aucun signal sanitaire observé sur les jours précédents de la semaine en cours
 - Plus de 75 ans : Aucun signal sanitaire observé sur les jours précédents de la semaine en cours
- Hospitalisations : Aucun signal sanitaire observé sur les jours précédents de la semaine en cours

Commentaires : L'indicateur concernant le nombre total d'affaires SAMU sur la Haute-Garonne a ponctuellement dépassé le seuil le 19 juillet (985 affaires enregistrées pour un seuil estimé à 885 affaires).

Indicateurs Sacs 2010 : Département du Gers (32)

Figure 19 | - Indices Bio-Météorologiques -



Evolution des indicateurs hebdomadaires pour la semaine 28 (par rapport à la semaine 27)

- Mortalité * : ↗
- Affaires SAMU : ↗
- Passages aux urgences ** :
 - Total : ↗
 - Moins de 1 an : ↗
 - Plus de 75 ans : ↕
- Hospitalisations : ↗

* Commune d'Auch (Insee)
 ** CH d'Auch

Evolution des indicateurs quotidiens depuis le début de la semaine 29 (semaine en cours)

- Mortalité * : Aucun signal sanitaire observé sur les jours précédents de la semaine en cours (données non consolidées)
- Affaires SAMU : Aucun signal sanitaire observé sur les jours précédents de la semaine en cours
- Passages aux urgences ** :
 - Total : Aucun signal sanitaire observé sur les jours précédents de la semaine en cours
 - Moins de 1 an : Aucun signal sanitaire observé sur les jours précédents de la semaine en cours
 - Plus de 75 ans : Aucun signal sanitaire observé sur les jours précédents de la semaine en cours
- Hospitalisations : Dépassement du seuil les 16 et 19 juillet

Commentaires : L'indicateur concernant le nombre d'hospitalisations après passage aux urgences du CH d'Auch a dépassé le seuil le 16 juillet (16 hospitalisations enregistrés pour un seuil estimé à 14 hospitalisations) et le 19 juillet (19 hospitalisations enregistrés pour un seuil estimé à 13 hospitalisations).

Indicateurs Sacs 2010

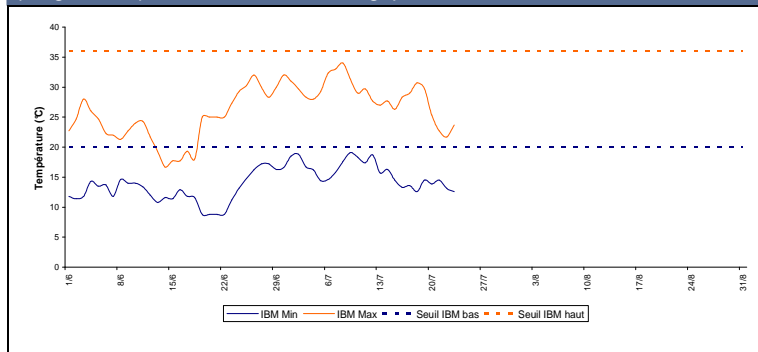
Départements :

- Lot (46)
- Hautes-Pyrénées (65)

Semaine 28 (du 12/07/2010 au 18/07/2010) et semaine 29 (jusqu'au 22/07/2010)

Indicateurs Sacs 2010 : Département du Lot (46) |

Figure 20 | - Indices Bio-Météorologiques -



Evolution des indicateurs hebdomadaires pour la semaine 28 (par rapport à la semaine 27)

- Mortalité * : ↗
- Affaires SAMU : ↗
- Passages aux urgences ** : ↗
- Total : ↗
- Moins de 1 an : ↘
- Plus de 75 ans : ↗
- Hospitalisations : ↗

* Commune de Cahors (Insee)
** CH de Cahors

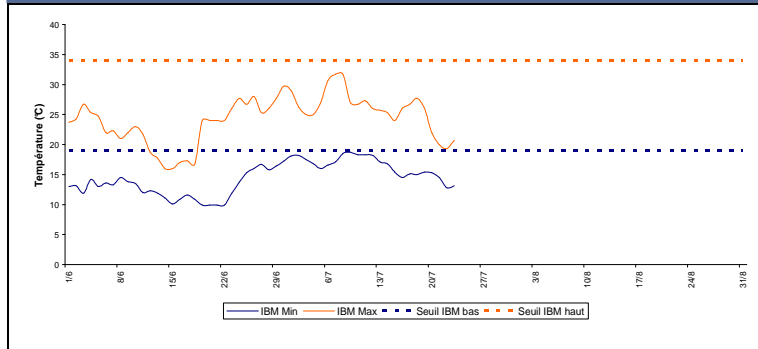
Evolution des indicateurs quotidiens depuis le début de la semaine 29 (semaine en cours)

- Mortalité * :Aucun signal sanitaire observé sur les jours précédents de la semaine en cours (données non consolidées)
- Affaires SAMU :Aucun signal sanitaire observé sur les jours précédents de la semaine en cours
- Passages aux urgences ** :Aucun signal sanitaire observé sur les jours précédents de la semaine en cours
- Total :Aucun signal sanitaire observé sur les jours précédents de la semaine en cours
- Moins de 1 an :Aucun signal sanitaire observé sur les jours précédents de la semaine en cours
- Plus de 75 ans :Aucun signal sanitaire observé sur les jours précédents de la semaine en cours
- Hospitalisations :Aucun signal sanitaire observé sur les jours précédents de la semaine en cours

Commentaires : Aucune augmentation significative d'activité n'a été observée sur les jours précédents.

Indicateurs Sacs 2010 : Département des Hautes-Pyrénées (65) |

Figure 21 | - Indices Bio-Météorologiques -



Evolution des indicateurs hebdomadaires pour la semaine 28 (par rapport à la semaine 27)

- Mortalité * : ↗
- Affaires SAMU : ↗
- Passages aux urgences ** : ↗
- Total : ↗
- Moins de 1 an : ↘
- Plus de 75 ans : ↗
- Indicateurs Oscour@ : voir en page 4
- Hospitalisations : ↗

* Commune de Tarbes (Insee)
** CH de Bigorre (Tarbes)

Evolution des indicateurs quotidiens depuis le début de la semaine 29 (semaine en cours)

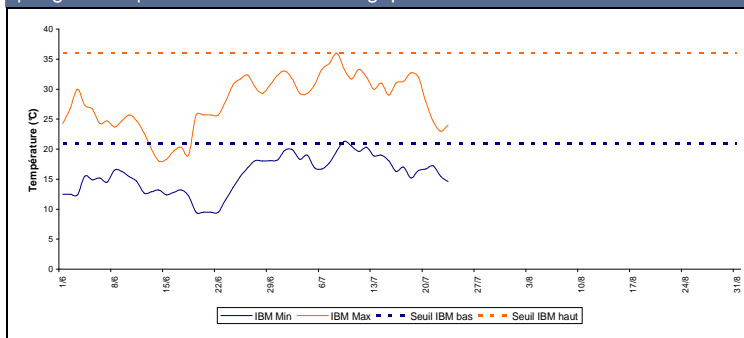
- Mortalité * :Aucun signal sanitaire observé sur les jours précédents de la semaine en cours (données non consolidées)
- Affaires SAMU :Dépassement du seuil le 18 juillet
- Passages aux urgences ** :Aucun signal sanitaire observé sur les jours précédents de la semaine en cours
- Total :Aucun signal sanitaire observé sur les jours précédents de la semaine en cours
- Moins de 1 an :Aucun signal sanitaire observé sur les jours précédents de la semaine en cours
- Plus de 75 ans :Aucun signal sanitaire observé sur les jours précédents de la semaine en cours
- Hospitalisations :Dépassement du seuil le 21 juillet

Commentaires : L'indicateur concernant le nombre d'hospitalisations après passage aux urgences du CH de Bigorre a dépassé le seuil le 21 juillet (15 hospitalisations enregistrés pour un seuil estimé à 12 hospitalisations).

Indicateurs Sacs 2010

Indicateurs Sacs 2010 : Département du Tarn (81) |

Figure 22 | - Indices Bio-Météorologiques -



Evolution des indicateurs hebdomadaires pour la semaine 28 (par rapport à la semaine 27)

- Mortalité * : ↑
- Affaires SAMU : →
- Passages aux urgences ** :
- Total : →
- Moins de 1 an : ↑
- Plus de 75 ans : →
- Indicateurs Oscour@ : .. voir en page 4
- Hospitalisations : →

* Commune d'Albi (Insee)

** CH d'Albi

Evolution des indicateurs quotidiens depuis le début de la semaine 29 (semaine en cours)

Mortalité * : Aucun signal sanitaire observé sur les jours précédents de la semaine en cours (données non consolidées)

Affaires SAMU : Aucun signal sanitaire observé sur les jours précédents de la semaine en cours

Passages aux urgences ** :

- Total : Aucun signal sanitaire observé sur les jours précédents de la semaine en cours

- Moins de 1 an : Aucun signal sanitaire observé sur les jours précédents de la semaine en cours

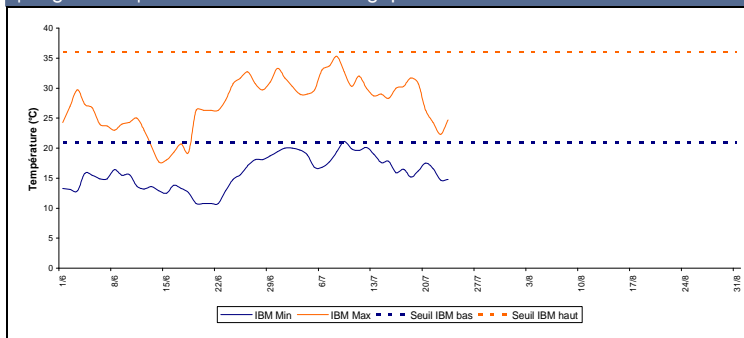
- Plus de 75 ans : Aucun signal sanitaire observé sur les jours précédents de la semaine en cours

Hospitalisations : Aucun signal sanitaire observé sur les jours précédents de la semaine en cours

Commentaires : Aucune augmentation significative d'activité n'a été observée sur les jours précédents.

Indicateurs Sacs 2010 : Département du Tarn-et-Garonne (82) |

Figure 23 | - Indices Bio-Météorologiques -



Evolution des indicateurs hebdomadaires pour la semaine 28 (par rapport à la semaine 27)

- Mortalité * : →
- Affaires SAMU : →
- Passages aux urgences ** :
- Total : ↕
- Moins de 1 an : ↕
- Plus de 75 ans : ↕
- Indicateurs Oscour@ : .. voir en page 4
- Hospitalisations : ↗

* Commune de Montauban (Insee)

** CH de Montauban

Evolution des indicateurs quotidiens depuis le début de la semaine 29 (semaine en cours)

Mortalité * : Aucun signal sanitaire observé sur les jours précédents de la semaine en cours (données non consolidées)

Affaires SAMU : Aucun signal sanitaire observé sur les jours précédents de la semaine en cours

Passages aux urgences ** :

- Total : Aucun signal sanitaire observé sur les jours précédents de la semaine en cours

- Moins de 1 an : Aucun signal sanitaire observé sur les jours précédents de la semaine en cours

- Plus de 75 ans : Aucun signal sanitaire observé sur les jours précédents de la semaine en cours

Hospitalisations : Aucun signal sanitaire observé sur les jours précédents de la semaine en cours

Commentaires : Aucune augmentation significative d'activité n'a été observée sur les jours précédents.

Départements :

- Tarn (81)
- Tarn-et-Garonne (82)

Equipe de la Cire Midi-Pyrénées

- Dr Valérie Schwoebel
Coordonnatrice
- Dr Anne Guinard
Epidémiologiste
- Nicolas Sauthier
Ingénieur du génie sanitaire
- Jérôme Pouey
Epidémiologiste
- Cécile Durand
Epidémiologiste
- Lise Grout
Epidémiologiste stagiaire Profet
- Fanny Le Querrec
Epidémiologiste

Directeur de la publication

Dr Françoise Weber, Directrice Générale de l'InVS + Cire

Rédacteurs

L'équipe de la Cire

Diffusion

Cire Midi-Pyrénées
ARS Midi-Pyrénées
10 chemin du Raisin
31 050 Toulouse cedex
Mail : ARS-MIDIPY-CIRE@ars.sante.fr
Tel : 05 34 30 25 24
Fax : 05 34 30 25 32