

## | Fait marquant de la Cire Midi-Pyrénées |

**Effets de la chaleur : une vigilance nécessaire**

Les huit départements de la région Midi-Pyrénées, comme le reste de la France métropolitaine, sont toujours au niveau de « veille saisonnière » du Plan national canicule (PNC). Le deuxième niveau, de "mise en garde et actions" (Miga), est déclenché par les préfets de département, sur la base de l'analyse conjointe réalisée par Météo-France et l'InVS et sur recommandation de la Direction générale de la santé. Ce niveau, qui avait été déclenché une première fois dans le Rhône le 2 juillet, a été déclenché une nouvelle fois semaine 27 dans plusieurs départements en Ile de France, Rhône-Alpes et Alsace, pour revenir cette semaine au niveau de veille saisonnière depuis le 11 juillet.

Les températures ont été élevées dans notre région en semaine 27, notamment autour du 8 juillet, puis sont redescendues, avant de réaugmenter ces derniers jours. Les pourcentages de passages pour pathologies liées à la chaleur dans les services d'urgence participant au réseau Oscour © ont dépassé les seuils de référence (établis par rapport aux années antérieures) tous âges confondus et particulièrement chez les patients de 75 ans et plus, bien que les nombres de passages liés à ces pathologies restent faibles de manière globale (cf page 4). Il faut rappeler que les personnes fragiles, en particulier :

- les personnes âgées de plus de 65 ans ;
  - les nourrissons et les enfants, notamment les enfants de moins de 4 ans ;
  - les travailleurs manuels, travaillant notamment à l'extérieur, les personnes pratiquant une activité sportive en plein air
  - les personnes confinées au lit ou au fauteuil ;
  - les personnes souffrant de troubles mentaux (démences), de troubles du comportement, de difficultés de compréhension et d'orientation ou de pertes d'autonomie pour les actes de la vie quotidienne ;
  - les personnes ayant une méconnaissance du danger ;
  - les personnes sous traitement médicamenteux au long cours ou prenant certains médicaments pouvant interférer avec l'adaptation de l'organisme à la chaleur ;
  - les personnes souffrant de maladies chroniques ou de pathologies aiguës au moment de la vague de chaleur ;
  - les personnes en situation de grande précarité, les personnes non conscientes du danger ;
- sont susceptibles d'être plus à risque vis-à-vis de la chaleur, surtout si celle-ci se prolonge.

Pour plus d'informations :

[http://www.invs.sante.fr/display/?doc=surveillance/chaleur\\_sante/index.htm](http://www.invs.sante.fr/display/?doc=surveillance/chaleur_sante/index.htm)

<http://www.inpes.sante.fr/>

## | Actualités internationales |

**Cas importé de dengue en Italie**

Le 9 juillet 2010, un cas de dengue (DEN-3) a été rapporté par l'Institut National Spallanzani des Maladies Infectieuses d'Italie. Il s'agit d'un voyageur de retour de Zanzibar, archipel tanzanien situé dans l'Océan Indien. En février et mars 2010, 2 cas importés de dengue ont été documentés au Japon chez des voyageurs de retour de Tanzanie. En avril 2010, un cas de dengue importé a été documenté en Suède chez un voyageur de retour de Zanzibar.

Des épidémies de dengue ont également été décrites à Madagascar, dans l'Archipel des Comores et Mayotte depuis le début 2010. La dengue n'est pas un phénomène endémique connu en Tanzanie et reste peu documentée. Cependant la détection de cas importés en provenance de Tanzanie témoigne également de la circulation du virus dans ce pays. Les mesures de protection individuelles anti-vectorielles doivent être rappelées pour les voyageurs à destination de ces zones.

**Grippe aviaire A(H5N1)**

Depuis le début de l'épizootie (décembre 2003), 59 pays ou territoires ont notifié des infections chez des oiseaux sauvages ou d'élevage. Pour les voyageurs se rendant dans des zones où il existe des foyers animaux, il convient de respecter certaines précautions. Depuis le début de l'épidémie, le bilan humain de l'OMS à l'échelle mondiale est de 500 cas dont 296 décès (bilan au 13 juillet 2010). Les informations actuelles n'indiquent pas de modifications dans la transmission du virus.

## | Situation épidémiologique régionale |

**Diarrhée aiguë**

Les indicateurs sont stables à un niveau peu élevé, en médecine libérale comme à l'hôpital.

**Asthme**

Les indicateurs sont stables à un niveau peu élevé, en médecine libérale comme à l'hôpital.

## | En savoir plus |

**Données disponibles :**

Les données du réseau de médecins sentinelles du Schs et du Grog sont exhaustives pour la semaine précédente (semaine 27). Les données d'activité de l'association SOS Médecins 31, des services d'urgence de la région et de la mortalité Insee sont incomplètes pour la semaine en cours (semaine 28).

**Partenaires et méthodes :**

Méthodologie d'analyse consultable en ligne sur le site Internet de l'InVS à l'adresse Internet suivante : [http://www.invs.sante.fr/regions/midi\\_pyrenees/pe\\_midi\\_pyrenees\\_partenaires\\_et\\_methodes\\_040610.pdf](http://www.invs.sante.fr/regions/midi_pyrenees/pe_midi_pyrenees_partenaires_et_methodes_040610.pdf).

## | Partenaires de la surveillance |



Grog Midi-Pyrénées



SOS Médecins 31



Mairie de Toulouse



OruMip



Sentiweb

Actualités nationales

En médecine libérale, pour le **réseau Sentinelles**, l'incidence des cas de diarrhées aiguës vus en consultation de médecine générale a été estimée à 96 cas pour 100 000 habitants, en-dessous du seuil épidémique (183 cas pour 100 000 habitants). L'indicateur est stable pour **SOS Médecins**. En milieu hospitalier, d'après les services d'urgences participant au **réseau Oscour®**, l'indicateur est stable (en légère diminution chez les enfants).

Actualités régionales

En médecine libérale, l'activité des **sentinelles du Schs de Toulouse** est stable avec 1,3 cas par médecin. D'après les médecins de **SOS Médecins 31**, l'indicateur est en diminution avec **23** interventions soit 3,6 % des interventions. En milieu hospitalier, d'après les établissements participant au **réseau Oscour®**, l'indicateur est stable au niveau régional avec 58 passages soit 1,2 % des passages avec un diagnostic codé, soit un niveau relativement bas. Cette tendance est hétérogène sur les départements de la région puisque stable en Haute-Garonne et Hautes-Pyrénées, en diminution dans le Tam et en augmentation dans le Tam-et-Garonne.

Tendances à retenir

France métropolitaine



Région Midi-Pyrénées



Tendances en médecine libérale

Figure 1 |

Diarrhées aiguës observées par les médecins sentinelles du Schs de Toulouse, tous âges (nb cas/médecin)

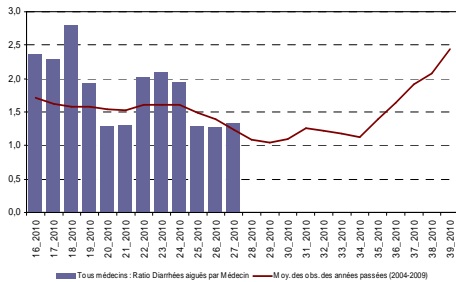


Figure 2 |

Diarrhées aiguës observées par les médecins de SOS Médecins 31, tous âges (% interventions)

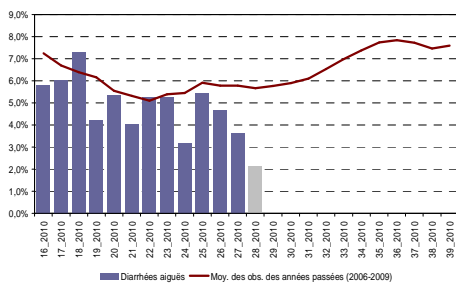
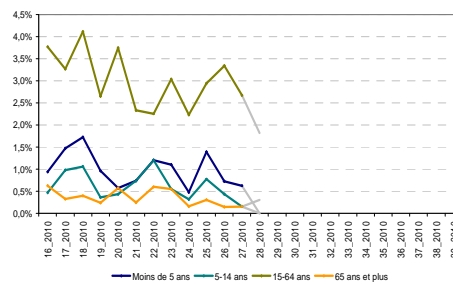


Figure 3 |

Diarrhées aiguës observées par les médecins de SOS Médecins 31, par classe d'âge (% interventions)



Tendances en milieu hospitalier

Figure 4 |

Diarrhées aiguës observées via les services d'urgence de Midi-Pyrénées, tous âges (% passages parmi les diag. codés)

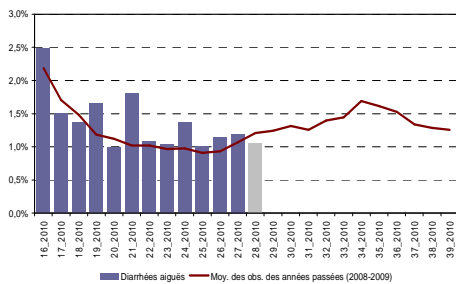


Figure 5 |

Diarrhées aiguës observées via les services d'urgence de Midi-Pyrénées, par classe d'âge (% pass. parmi les diag. codés)

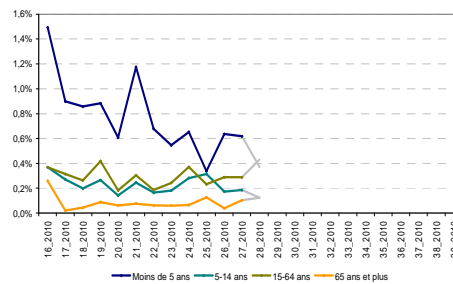


Tableau 1 |

Passages aux urgences pour diarrhées aiguës dans les départements de Midi-Pyrénées, tous âges

Départements	Semaine 26		Semaine 27		Evolution du % entre les semaines 26 et 27
	Nb de passages	% passages	Nb de passages	% passages	
Ariège	ND*	ND*	ND*	ND*	ND*
Aveyron	ND*	ND*	ND*	ND*	ND*
Haute-Garonne	39	1,5 %	34	1,5 %	→
Gers	ND*	ND*	ND*	ND*	ND*
Lot	ND*	ND*	ND*	ND*	ND*
Hautes-Pyrénées	2	0,4 %	2	0,4 %	→
Tam	16	1,1 %	9	0,6 %	↓
Tam-et-Garonne	2	0,3 %	13	2,3 %	↑
Midi-Pyrénées	59	1,1 %	58	1,2 %	→

\* Aucun établissement participant au réseau Oscour® sur le département

# Tendances à retenir

France métropolitaine



Région Midi-Pyrénées



## Semaine 27 (du 05/07/2010 au 11/07/2010)

Crises d'asthme

### Actualités nationales

En médecine libérale, d'après le **réseau Sentinelles**, l'incidence des cas de crises d'asthme vues en consultation de médecine générale a été estimée à 11 cas pour 100 000 habitants. Deux foyers d'activité régionale modérée ont été notés, aucun n'étant en Midi-Pyrénées. Pour **SOS Médecins**, l'indicateur est à un niveau bas et en légère diminution. En milieu hospitalier, d'après les services d'urgences participant au **réseau Oscour®**, l'indicateur est en légère augmentation mais reste à un niveau bas.

### Actualités régionales

Pour les médecins **sentinelles du Schs de Toulouse** l'indicateur est en diminution chez les enfants (0,0 cas par médecin) et en légère augmentation chez les adultes (0,1 cas par médecin) vus en consultation. D'après les médecins de **SOS Médecins 31**, l'indicateur est en augmentation chez les enfants (0,3 % des interventions) et en diminution chez les adultes (0,2 % des interventions). En milieu hospitalier, d'après les établissements participant au **réseau Oscour®**, l'indicateur au niveau régional est en diminution chez les enfants (0,2 % des passages avec un diagnostic codé) et en diminution chez les adultes (0,1 % des passages).

Tendances en médecine libérale

Figure 6 |

Crises d'asthme observées par les médecins sentinelles du Schs de Toulouse, tous âges (nb cas/médecin)

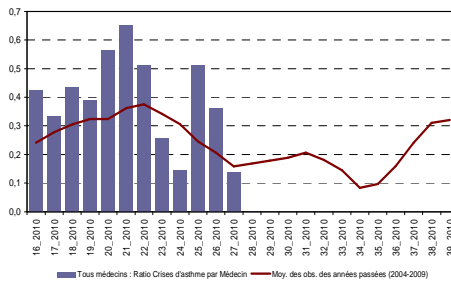


Figure 7 |

Crises d'asthme observées par les médecins sentinelles du Schs de Toulouse, enfants et adultes (nb cas/médecin)

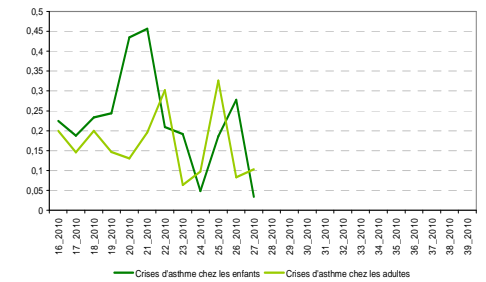


Figure 8 |

Crises d'asthme observées par les médecins de SOS Médecins 31, tous âges (% interventions)

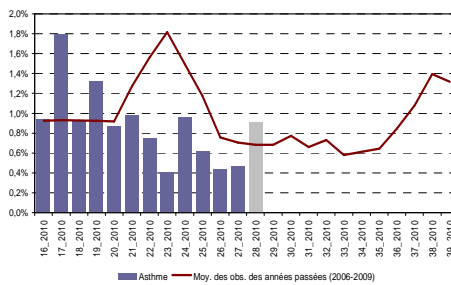
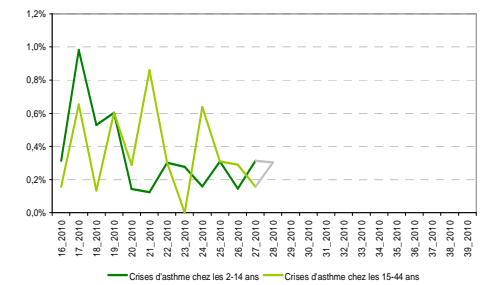


Figure 9 |

Crises d'asthme observées par les médecins de SOS Médecins 31, 2-14 et 15-44 ans (% interventions)



Tendances en milieu hospitalier

Figure 10 |

Crises d'asthme observées via les services d'urgence de Midi-Pyrénées, tous âges (% passages parmi diag. codés)

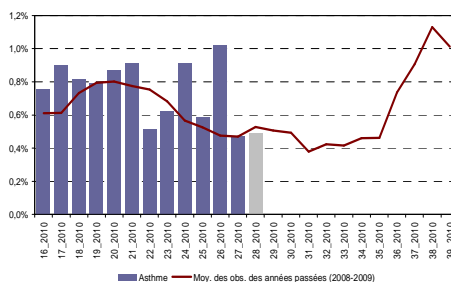


Figure 11 |

Crises d'asthme observées via les services d'urgence de Midi-Pyrénées, 2-14 et 15-44 ans (% passages parmi diag. codés)

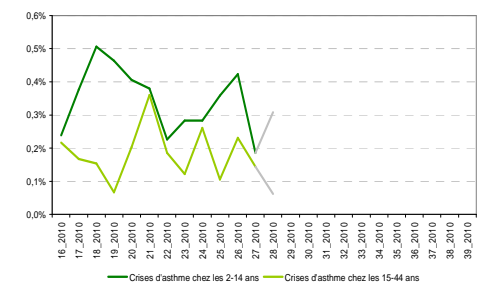


Tableau 2 |

Passages aux urgences pour crises d'asthme dans les départements de Midi-Pyrénées, 2-14 ans / 15-44 ans

Départements	Semaine 26		Semaine 27		Evolution du % entre les semaines 26 et 27
	Nb de passages	% passages	Nb de passages	% passages	
Ariège	ND*/ND*	ND*/ND*	ND*/ND*	ND*/ND*	ND*/ND*
Aveyron	ND*/ND*	ND*/ND*	ND*/ND*	ND*/ND*	ND*/ND*
Haute-Garonne	14/2	0,5%/0,1%	6/3	0,3%/0,1%	↓/↑
Gers	ND*/ND*	ND*/ND*	ND*/ND*	ND*/ND*	ND*/ND*
Lot	ND*/ND*	ND*/ND*	ND*/ND*	ND*/ND*	ND*/ND*
Hautes-Pyrénées	0/1	0,0%/0,2%	1/2	0,2%/0,4%	↑/↑
Tarn	4/4	0,3%/0,3%	1/1	0,1%/0,1%	↓/↓
Tarn-et-Garonne	4/5	0,6%/0,8%	1/1	0,2%/0,2%	↓/↓
Midi-Pyrénées	22/12	0,4%/0,2%	9/7	0,2%/0,1%	↓/↓

\* Aucun établissement participant au réseau Oscour® sur le département

Point de situation nationale

L'ensemble des départements du territoire national est en veille saisonnière à ce jour. Pour **SOS médecins**, les motifs d'appels pour des effets directs de la chaleur et les diagnostics de coup de chaleur ont augmenté de 32% en semaine 27 par rapport à la semaine 26. Dans les services d'urgence participant au **réseau Oscour®**, on note également une hausse des effets dus à la chaleur les vendredi 9 et samedi 10 juillet, journées de fortes chaleurs en France. En particulier, on note à ces dates une augmentation des déshydratations chez les patients âgés de 75 ans et plus.

Point de situation régionale

L'ensemble des départements de la région est en veille saisonnière à ce jour. Les indicateurs sanitaires et bio-météorologiques ne dépassent pas les seuils établis. Pour **SOS médecins**, on ne note pas d'augmentation particulière des pathologies liées à la chaleur en semaine 27 par rapport à la semaine précédente, ni dans les derniers jours (sauf le 14 juillet pour les fièvres). Pour les services d'urgences du **réseau Oscour®**, les indicateurs étaient au-dessus des seuils, tous âges confondus, et particulièrement chez les plus de 75 ans. Ces derniers jours, on note des dépassements de seuil ponctuels pour les hyperthermies, les déshydratations et les hyponatrémies vues aux urgences.

Tendances à retenir

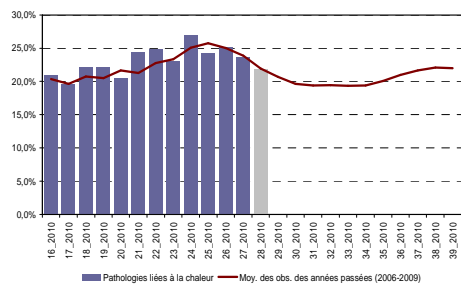
France métropolitaine



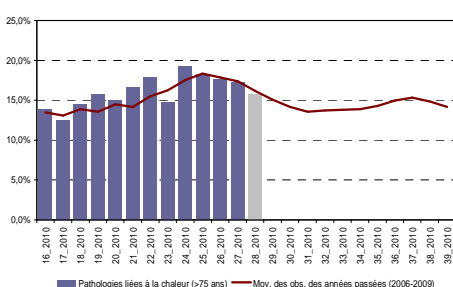
Région Midi-Pyrénées



| Figure 12 | Pathologies liées à la chaleur observés par les médecins de SOS Médecins 31, tous âges (% motifs d'appel)



| Figure 13 | Pathologies liées à la chaleur observés par les médecins de SOS Médecins 31, 75 ans et plus (% motifs d'appel)

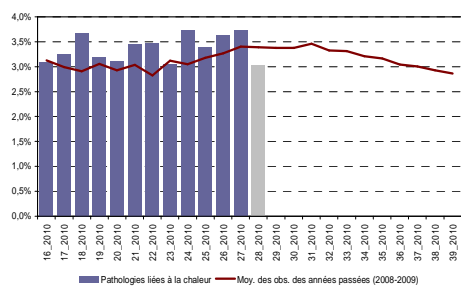


| Tableau 3 | Evolution dans les derniers jours

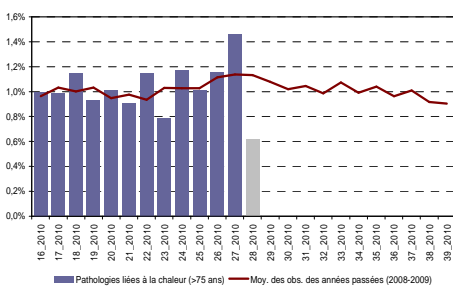
**Pathologies liées à la chaleur (détaillées) observées par SOS Médecins 31, tous âges**

Motifs d'appels	Semaine 27	J-6	J-5	J-4	J-3	14/07	J-1
Malaises	5 ↓	1	1	1	1	5	4
Fièvres	139 ↘	28	48	16	13	25	6
Effets directs de la chaleur	4 ↑	1	1	1	0	0	0
Pathologies liées à la chaleur (total)	151 ↘	30	50	18	14	30	10

| Figure 14 | Pathologies liées à la chaleur observées via les services d'urgence de Midi-Pyrénées, tous âges (% passages parmi diag. codés)



| Figure 15 | Pathologies liées à la chaleur observées via les services d'urgence de Midi-Pyrénées, 75 ans et + (% passages parmi diag. codés)



| Tableau 4 | Evolution dans les derniers jours

**Pathologies liées à la chaleur (total par département) observées via les services d'urgence de Midi-Pyrénées, tous âges**

Motifs d'appels	Semaine 27	J-6	J-5	J-4	J-3	J-2	14/07
Haute-Garonne	72 ↘	11	5	8	10	7	8
Hautes-Pyrénées	32 ↗	4	7	5	3	1	0
Tam	62 ↑	16	7	10	1	7	5
Tam-et-Garonne	15 ↑	2	2	1	3	3	1
Midi-Pyrénées	181 →	33	21	24	17	18	14

| Tableau 5 | Evolution dans les derniers jours

**Pathologies liées à la chaleur (détaillées, total sur les 4 départements représentés) observées via les services d'urgence de Midi-Pyrénées, tous âges**

Motifs d'appels	Semaine 27	J-6	J-5	J-4	J-3	J-2	14/07
Hyperthermies	2 ↓	0	0	1	1	1	0
Déshydratations	15 ↑	1	4	2	1	0	0
Hyponatrémies	5 ↑	1	0	1	0	0	0
Malaises	159 ↘	31	17	20	15	17	14
Pathologies liées à la chaleur	181 →	33	21	24	17	18	14

# Indicateurs Sacs 2010

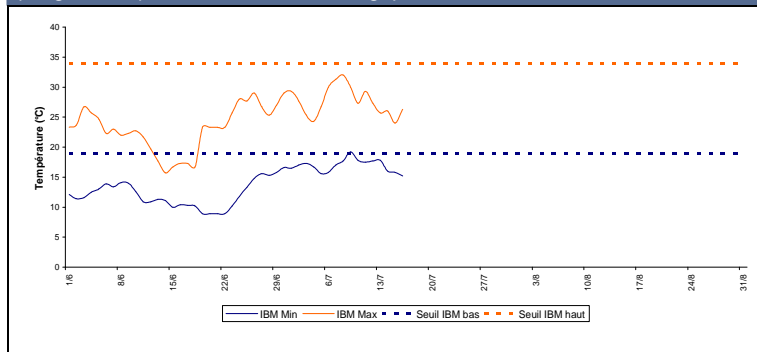
## Départements :

- Ariège (09)
- Aveyron (12)

## Semaine 27 (du 05/07/2010 au 11/07/2010) et semaine 26 (jusqu'au 15/07/2010)

### Indicateurs Sacs 2010 : Département de l'Ariège (09) |

Figure 16 | - Indices Bio-Météorologiques -



#### Evolution des indicateurs hebdomadaires pour la semaine 27 (par rapport à la semaine 24)

- Mortalité \* : ..... ↓
- Affaires SAMU : ..... →
- Passages aux urgences \*\* : ..... →
- Total : ..... →
- Moins de 1 an : ..... ↑
- Plus de 75 ans : ..... ↓
- Hospitalisations : ..... →

\* Commune de St Jean de Verges (Insee)

\*\* CH Intercommunal du Val d'Ariège (St Jean de Verges)

#### Evolution des indicateurs quotidiens depuis le début de la semaine 28 (semaine en cours)

Mortalité \* : .....Aucun signal sanitaire observé sur les jours précédents de la semaine en cours (données non consolidées)

Affaires SAMU : .....Dépassement du seuil le 14 juillet (phénomène habituel chaque année)

Passages aux urgences \*\* :

- Total : .....Dépassement du seuil le 14 juillet

- Moins de 1 an : .....Dépassement du seuil le 14 juillet

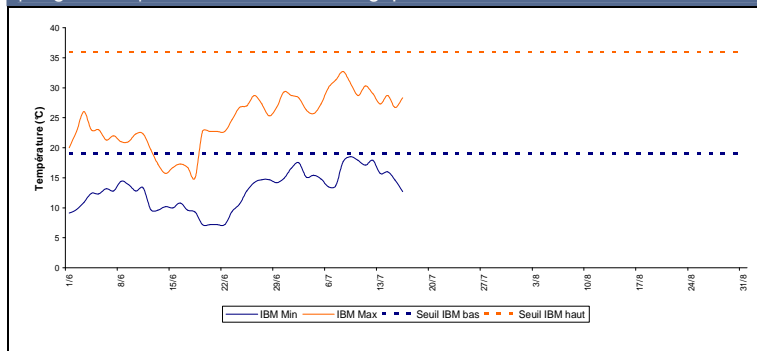
- Plus de 75 ans : .....Dépassement du seuil le 10 juillet

Hospitalisations : .....Aucun signal sanitaire observé sur les jours précédents de la semaine en cours

**Commentaires :** Les indicateurs d'activité préhospitalière ont dépassé ponctuellement les seuils le 14 juillet, ce qui est un phénomène habituel chaque année.

### Indicateurs Sacs 2010 : Département de l'Aveyron (12) |

Figure 17 | - Indices Bio-Météorologiques -



#### Evolution des indicateurs hebdomadaires pour la semaine 27 (par rapport à la semaine 24)

- Mortalité \* : ..... →
- Affaires SAMU : ..... →
- Passages aux urgences \*\* : ..... →
- Total : ..... →
- Moins de 1 an : ..... ↓
- Plus de 75 ans : ..... ↓
- Hospitalisations : ..... →

\* Commune de Rodez (Insee)

\*\* CH de Rodez

#### Evolution des indicateurs quotidiens depuis le début de la semaine 28 (semaine en cours)

Mortalité \* : .....Aucun signal sanitaire observé sur les jours précédents de la semaine en cours (données non consolidées)

Affaires SAMU : .....Dépassement du seuil le 14 juillet (phénomène habituel chaque année)

Passages aux urgences \*\* :

- Total : .....Aucun signal sanitaire observé sur les jours précédents de la semaine en cours

- Moins de 1 an : .....Aucun signal sanitaire observé sur les jours précédents de la semaine en cours

- Plus de 75 ans : .....Aucun signal sanitaire observé sur les jours précédents de la semaine en cours

Hospitalisations : .....Aucun signal sanitaire observé sur les jours précédents de la semaine en cours

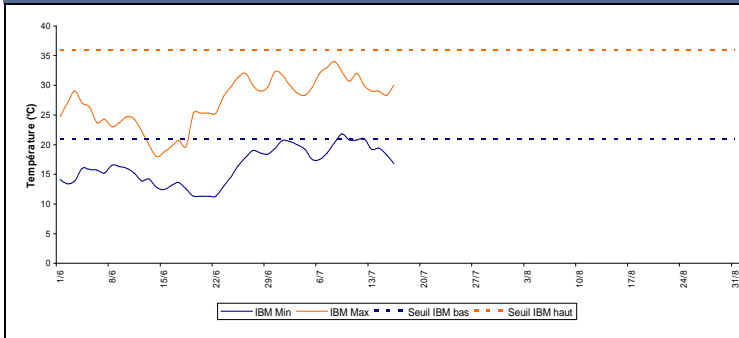
**Commentaires :** Les indicateurs d'activité préhospitalière ont dépassé ponctuellement les seuils le 14 juillet, ce qui est un phénomène habituel chaque année.

# Indicateurs Sacs 2010

Départements :  
 • Haute-Garonne (31)  
 • Gers (32)

## Indicateurs Sacs 2010 : Département de la Haute-Garonne (31)

Figure 18 | - Indices Bio-Météorologiques -



### Evolution des indicateurs hebdomadaires pour la semaine 27 (par rapport à la semaine 24)

- Mortalité \* : ..... ↘
- Affaires SAMU : ..... →
- Passages aux urgences \*\* :  
 - Total : ..... →
- Moins de 1 an : ..... ↑
- Plus de 75 ans : ..... →
- Indicateurs Oscour® : . voir en page 4
- Hospitalisations : ..... →

\* Commune de Toulouse (Insee)  
 \*\* CHU de Toulouse (Rangueil, Purpan, H. des Enfants)

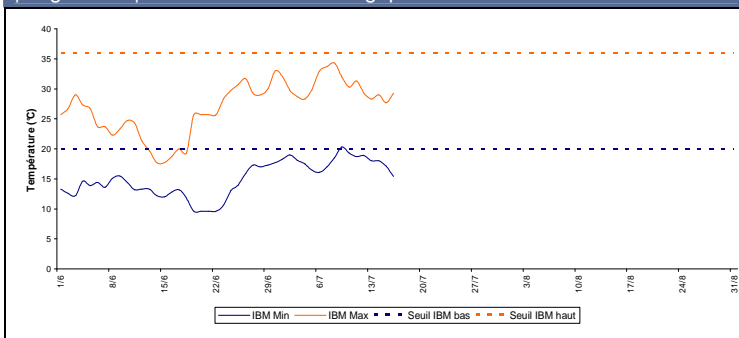
### Evolution des indicateurs quotidiens depuis le début de la semaine 28 (semaine en cours)

- Mortalité \* : ..... Aucun signal sanitaire observé sur les jours précédents de la semaine en cours (données non consolidées)
- Affaires SAMU : ..... Dépassement du seuil le 14 juillet (phénomène habituel chaque année)
- Passages aux urgences \*\* :  
 - Total : ..... Aucun signal sanitaire observé sur les jours précédents de la semaine en cours
- Moins de 1 an : ..... Dépassement du seuil le 10 et le 14 juillet
- Plus de 75 ans : ..... Dépassement du seuil le 13 juillet
- Hospitalisations : ..... Aucun signal sanitaire observé sur les jours précédents de la semaine en cours

**Commentaires :** Les indicateurs d'activité préhospitalière ont dépassé ponctuellement les seuils le 14 juillet, ce qui est un phénomène habituel chaque année.

## Indicateurs Sacs 2010 : Département du Gers (32)

Figure 19 | - Indices Bio-Météorologiques -



### Evolution des indicateurs hebdomadaires pour la semaine 27 (par rapport à la semaine 24)

- Mortalité \* : ..... ↓
- Affaires SAMU : ..... →
- Passages aux urgences \*\* :  
 - Total : ..... →
- Moins de 1 an : ..... ↑
- Plus de 75 ans : ..... →
- Hospitalisations : ..... ↑

\* Commune d'Auch (Insee)  
 \*\* CH d'Auch

### Evolution des indicateurs quotidiens depuis le début de la semaine 28 (semaine en cours)

- Mortalité \* : ..... Aucun signal sanitaire observé sur les jours précédents de la semaine en cours (données non consolidées)
- Affaires SAMU : ..... Dépassement du seuil le 14 juillet (phénomène habituel chaque année)
- Passages aux urgences \*\* :  
 - Total : ..... Dépassement du seuil le 13 juillet
- Moins de 1 an : ..... Aucun signal sanitaire observé sur les jours précédents de la semaine en cours
- Plus de 75 ans : ..... Aucun signal sanitaire observé sur les jours précédents de la semaine en cours
- Hospitalisations : ..... Aucun signal sanitaire observé sur les jours précédents de la semaine en cours

**Commentaires :** Les indicateurs d'activité préhospitalière ont dépassé ponctuellement les seuils le 14 juillet, ce qui est un phénomène habituel chaque année.

# Indicateurs Sacs 2010

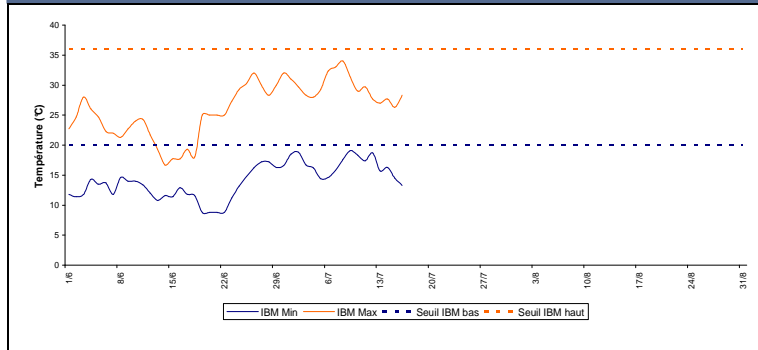
## Départements :

- Lot (46)
- Hautes-Pyrénées (65)

## Semaine 27 (du 05/07/2010 au 11/07/2010) et semaine 26 (jusqu'au 15/07/2010)

### Indicateurs Sacs 2010 : Département du Lot (46) |

Figure 20 | - Indices Bio-Météorologiques -



#### Evolution des indicateurs hebdomadaires pour la semaine 27 (par rapport à la semaine 24)

- Mortalité \* : ..... ↗
- Affaires SAMU : ..... →
- Passages aux urgences \*\* : ..... →
- Total : ..... →
- Moins de 1 an : ..... ↘
- Plus de 75 ans : ..... ↗
- Hospitalisations : ..... ↘

\* Commune de Cahors (Insee)  
\*\* CH de Cahors

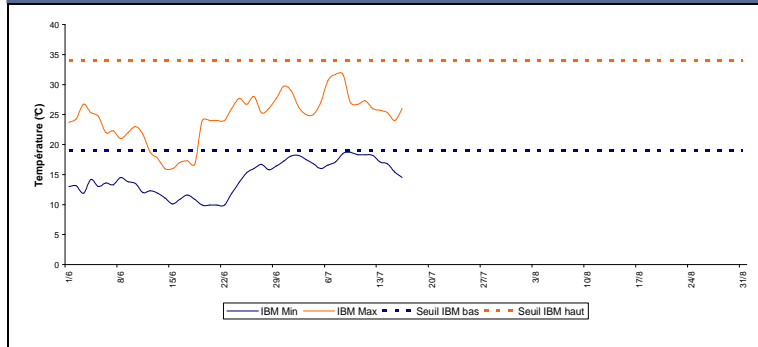
#### Evolution des indicateurs quotidiens depuis le début de la semaine 28 (semaine en cours)

- Mortalité \* : .....Aucun signal sanitaire observé sur les jours précédents de la semaine en cours (données non consolidées)
- Affaires SAMU : .....Dépassement du seuil le 14 juillet (phénomène habituel chaque année)
- Passages aux urgences \*\* :
  - Total : .....Aucun signal sanitaire observé sur les jours précédents de la semaine en cours
  - Moins de 1 an : .....Aucun signal sanitaire observé sur les jours précédents de la semaine en cours
  - Plus de 75 ans : .....Activité au niveau du seuil le 11 juillet
- Hospitalisations : .....Aucun signal sanitaire observé sur les jours précédents de la semaine en cours

**Commentaires :** Les indicateurs d'activité préhospitalière ont dépassé ponctuellement les seuils le 14 juillet, ce qui est un phénomène habituel chaque année.

### Indicateurs Sacs 2010 : Département des Hautes-Pyrénées (65) |

Figure 21 | - Indices Bio-Météorologiques -



#### Evolution des indicateurs hebdomadaires pour la semaine 27 (par rapport à la semaine 24)

- Mortalité \* : ..... ↘
- Affaires SAMU : ..... →
- Passages aux urgences \*\* : ..... →
- Total : ..... →
- Moins de 1 an : ..... ↗
- Plus de 75 ans : ..... →
- Indicateurs Oscour® : ..... voir en page 4
- Hospitalisations : ..... ↘

\* Commune de Tarbes (Insee)  
\*\* CH de Bigorre (Tarbes)

#### Evolution des indicateurs quotidiens depuis le début de la semaine 28 (semaine en cours)

- Mortalité \* : .....Aucun signal sanitaire observé sur les jours précédents de la semaine en cours (données non consolidées)
- Affaires SAMU : .....Dépassement du seuil le 14 juillet (phénomène habituel chaque année)
- Passages aux urgences \*\* :
  - Total : .....Dépassement du seuil les 10, 11 et 12 juillet
  - Moins de 1 an : .....Activité au niveau du seuil le 11 juillet
  - Plus de 75 ans : .....Activité au niveau du seuil le 10 juillet
- Hospitalisations : .....Aucun signal sanitaire observé sur les jours précédents de la semaine en cours

**Commentaires :** Les indicateurs d'activité préhospitalière et hospitalière ont dépassé ponctuellement les seuils le 14 juillet, ce qui est un phénomène habituel chaque année. On note par ailleurs, une suractivité des urgences le week-end du 10 et 11 juillet et en début de semaine.

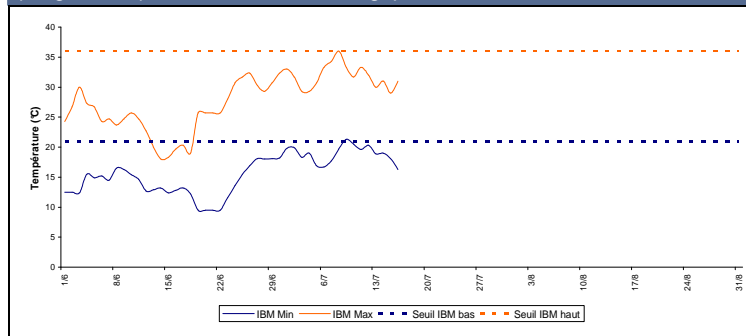
# Indicateurs Sacs 2010

## Départements :

- Tarn (81)
- Tarn-et-Garonne (82)

### Indicateurs Sacs 2010 : Département du Tarn (81)

Figure 22 - Indices Bio-Météorologiques -



#### Evolution des indicateurs hebdomadaires pour la semaine 27 (par rapport à la semaine 24)

- Mortalité \* : ..... ↘
- Affaires SAMU : ..... →
- Passages aux urgences \*\* :
  - Total : ..... →
  - Moins de 1 an : ..... ↘
  - Plus de 75 ans : ..... ↗
  - Indicateurs Oscour@ : voir en page 4
- Hospitalisations : ..... ↗

\* Commune d'Albi (Insee)

\*\* CH d'Albi

#### Evolution des indicateurs quotidiens depuis le début de la semaine 28 (semaine en cours)

Mortalité \* : ..... Aucun signal sanitaire observé sur les jours précédents de la semaine en cours (données non consolidées)

Affaires SAMU : ..... Dépassement du seuil le 14 juillet (phénomène habituel chaque année)

Passages aux urgences \*\* :

- Total : ..... Dépassement du seuil le 14 juillet

- Moins de 1 an : ..... Aucun signal sanitaire observé sur les jours précédents de la semaine en cours

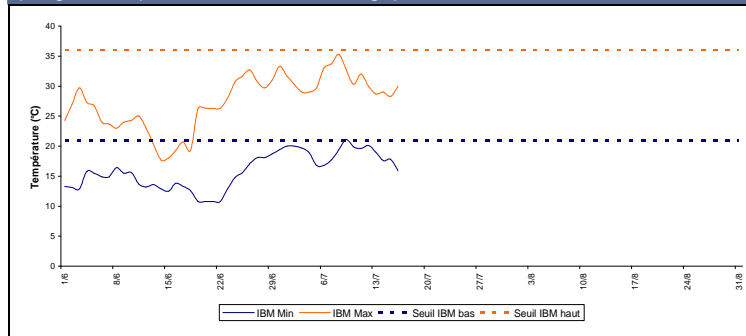
- Plus de 75 ans : ..... Aucun signal sanitaire observé sur les jours précédents de la semaine en cours

Hospitalisations : ..... Aucun signal sanitaire observé sur les jours précédents de la semaine en cours

**Commentaires :** Les indicateurs d'activité préhospitalière ont dépassé ponctuellement les seuils le 14 juillet, ce qui est un phénomène habituel chaque année.

### Indicateurs Sacs 2010 : Département du Tarn-et-Garonne (82)

Figure 23 - Indices Bio-Météorologiques -



#### Evolution des indicateurs hebdomadaires pour la semaine 27 (par rapport à la semaine 24)

- Mortalité \* : ..... ↘
- Affaires SAMU : ..... →
- Passages aux urgences \*\* :
  - Total : ..... ↘
  - Moins de 1 an : ..... →
  - Plus de 75 ans : ..... ↘
  - Indicateurs Oscour@ : voir en page 4
- Hospitalisations : ..... ↘

\* Commune de Montauban (Insee)

\*\* CH de Montauban

#### Evolution des indicateurs quotidiens depuis le début de la semaine 28 (semaine en cours)

Mortalité \* : ..... Aucun signal sanitaire observé sur les jours précédents de la semaine en cours (données non consolidées)

Affaires SAMU : ..... Dépassement du seuil le 14 juillet (phénomène habituel chaque année)

Passages aux urgences \*\* :

- Total : ..... Aucun signal sanitaire observé sur les jours précédents de la semaine en cours

- Moins de 1 an : ..... Aucun signal sanitaire observé sur les jours précédents de la semaine en cours

- Plus de 75 ans : ..... Aucun signal sanitaire observé sur les jours précédents de la semaine en cours

Hospitalisations : ..... Aucun signal sanitaire observé sur les jours précédents de la semaine en cours

**Commentaires :** Les indicateurs d'activité préhospitalière ont dépassé ponctuellement les seuils le 14 juillet, ce qui est un phénomène habituel chaque année.

#### Equipe de la Cire Midi-Pyrénées

- Dr Valérie Schwoebel  
Coordonnatrice
- Dr Anne Guinard  
Epidémiologiste
- Nicolas Sauthier  
Ingénieur du génie sanitaire
- Jérôme Pouey  
Epidémiologiste
- Cécile Durand  
Epidémiologiste
- Lise Grout  
Epidémiologiste stagiaire Profet
- Fanny Le Querrec  
Epidémiologiste

#### Directeur de la publication

Dr Françoise Weber, Directrice Générale de l'InVS + Cire

#### Rédacteurs

L'équipe de la Cire

#### Diffusion

Cire Midi-Pyrénées  
ARS Midi-Pyrénées  
10 chemin du Raisin  
31 050 Toulouse cedex  
Mail : ARS-MIDIPY-CIRE@ars.sante.fr  
Tel : 05 34 30 25 24  
Fax : 05 34 30 25 32