

Surveillance sanitaire en Midi-Pyrénées

Point hebdomadaire n°226

Semaine 26 (du 28/06/2010 au 04/07/2010)

| Fait marquant de la Cire Midi-Pyrénées |

Pas d'alerte canicule mais de fortes chaleurs en Midi-Pyrénées

L'analyse de la situation météorologique réalisée par Météo-France prévoit pour la région de fortes chaleurs pour les jours à venir avec les températures maximales les plus élevées au cours du week-end, toutefois pas aussi élevées que pour la journée la plus chaude de cette semaine : jeudi 08/07.

Bien qu'aucun risque de dépassement des seuils de températures n'est prévu pour les 5 jours à venir sur les 8 départements, une vigilance particulière pour les personnes fragiles est de mise car les températures restent fortes (maximales de 27 à 35°C pour le week-end).

Pour plus d'informations, voir l'Institut de prévention et d'éducation pour la santé à <http://www.inpes.sante.fr/>

La rougeole en décroissance en Midi-Pyrénées avec persistance de foyers localisés

La recrudescence des cas de rougeole observée en région depuis fin janvier, notamment en Haute-Garonne et en Aveyron mais également dans les autres départements de Midi-Pyrénées, semble en voie de régression. Plusieurs chaînes de transmission entre les cas ont pu être établies : dans les fratries, dans différents établissements scolaires (lycées, collèges, écoles primaires). De plus, plusieurs cas de rougeole sont survenus chez des personnes travaillant en milieu hospitalier et des transmissions via des salles d'attente de cabinet médical sont suspectées. En Haute-Garonne, 188 cas de rougeole (cliniques et/ou confirmés) ont été déclarés depuis janvier 2010 : 87 cas avaient 17 ans ou plus (46%), 87 étaient des enfants âgés de 1 à 16 ans (46%) et 14 (7%) étaient des nourrissons de moins d'un an. Trente quatre cas ont été hospitalisés, soit 18% des malades. Cette proportion atteint 34% chez les personnes âgées de 17 ans et plus. Plusieurs complications graves ont été observées à type de pneumopathies (chez des adultes et nourrissons), bronchite, kératite, hépatite, syndrome d'activation macrophagique et syndrome méningé. La très grande majorité des cas (82%) n'étaient pas vaccinés.

Ces observations confirment la recrudescence de la circulation du virus en France objectivée par de nombreux épisodes de cas groupés depuis 2008. A ce jour, plus de 2 800 cas ont été déclarés au niveau national depuis 2008 et plus de 2000 cas depuis début 2010. Cette situation reflète probablement une meilleure déclaration des cas mais témoigne surtout de la diffusion du virus, conséquence d'un niveau insuffisant et hétérogène de la couverture vaccinale en France, l'accumulation progressive de sujets non immunisés conduisant à des poches de sujets réceptifs au virus.

Malgré la décroissance des cas notée depuis un mois, **la période estivale pourrait favoriser la transmission du virus, notamment en colonies de vacances ou lors des rassemblements estivaux. Une vigilance particulière est donc à maintenir.** <http://invs.sante.fr/surveillance/rougeole/default.htm>

| Actualités internationales |

Grippe aviaire A(H5N1)

Depuis le début de l'épizootie (décembre 2003), 59 pays ou territoires ont notifié des infections chez des oiseaux sauvages ou d'élevage. Pour les voyageurs se rendant dans des zones où il existe des foyers animaux, il convient de respecter certaines précautions. Depuis le début de l'épidémie, le bilan humain de l'OMS à l'échelle mondiale est de 500 cas dont 296 décès (bilan au 6 juillet 2010). Les informations actuelles n'indiquent pas de modifications dans la transmission du virus.

| Situation épidémiologique régionale |

Diarrhée aiguë

L'activité des médecins pour diarrhée aiguë est en légère augmentation à l'hôpital et en légère diminution en médecine libérale, sauf pour les 15-65 ans.

Asthme

L'activité des médecins pour asthme est en légère augmentation à l'hôpital et en légère diminution en médecine libérale.

| En savoir plus |

Données disponibles :

Les données du réseau de médecins sentinelles du Schs et du Grog sont exhaustives pour la semaine précédente (semaine 26). Les données d'activité de l'association SOS Médecins 31, des services d'urgence de la région et de la mortalité Insee sont incomplètes pour la semaine en cours (semaine 27).

Partenaires et méthodes :

Méthodologie d'analyse consultable en ligne sur le site Internet de l'InVS à l'adresse Internet suivante : http://www.invs.sante.fr/regions/midi_pyrenees/pe_midi_pyrenees_partenaires_et_methodes_040610.pdf.

| Partenaires de la surveillance |



Grog Midi-Pyrénées



SOS Médecins 31



Mairie de Toulouse



OruMip



Sentiweb

Actualités nationales

En médecine libérale, pour le **réseau Sentinelles**, le taux d'incidence de la diarrhée aiguë est de 84 cas pour 100 000 habitants (en-dessous du seuil épidémique de 181 cas pour 100 000 habitants). En milieu hospitalier, d'après les services d'urgences participant au **réseau Oscour®**, l'indicateur est en légère hausse.

Actualités régionales

En médecine libérale, l'activité des **sentinelles du Schs de Toulouse** est stable avec 1,3 cas par médecin. D'après les médecins de **SOS Médecins 31**, l'indicateur est en légère diminution avec 4,7 % des interventions. En milieu hospitalier, d'après les établissements participant au **réseau Oscour®**, l'indicateur est en légère augmentation au niveau régional avec 59 passages soit 1,2% des passages avec un diagnostic codé. Cette tendance est hétérogène sur les départements de la région puisqu'en diminution pour le Tam-et-Garonne et en augmentation pour les Hautes-Pyrénées, le Tam et la Haute-Garonne.

Tendances à retenir

France métropolitaine



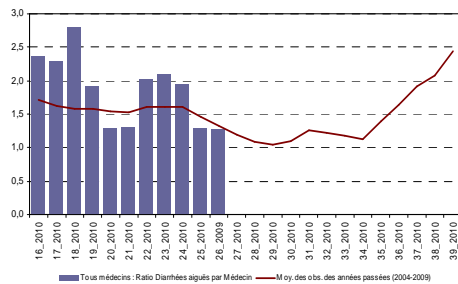
Région Midi-Pyrénées



Tendances en médecine libérale

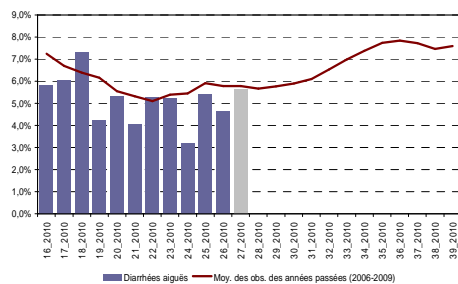
| Figure 1 |

Diarrhées aiguës observées par les médecins sentinelles du Schs de Toulouse, tous âges (nb cas/médecin)



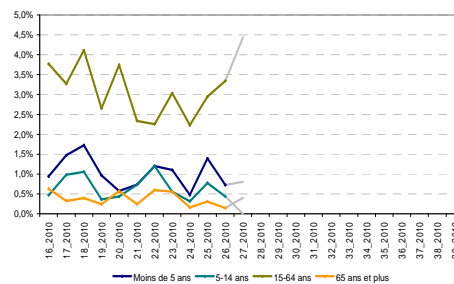
| Figure 2 |

Diarrhées aiguës observées par les médecins de SOS Médecins 31, tous âges (% interventions)



| Figure 3 |

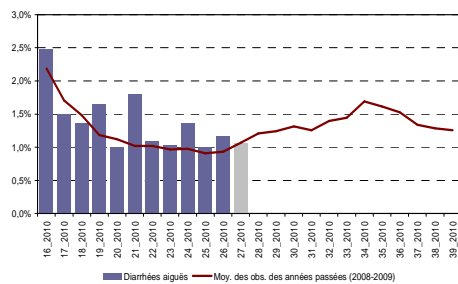
Diarrhées aiguës observées par les médecins de SOS Médecins 31, par classe d'âge (% interventions)



Tendances en milieu hospitalier

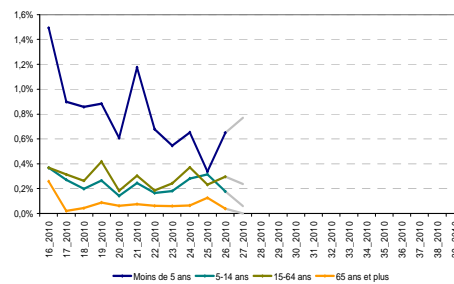
| Figure 4 |

Diarrhées aiguës observées via les services d'urgence de Midi-Pyrénées, tous âges (% passages parmi les diag. codés)



| Figure 5 |

Diarrhées aiguës observées via les services d'urgence de Midi-Pyrénées, par classe d'âge (% pass. parmi les diag. codés)



| Tableau 1 |

Passages aux urgences pour diarrhées aiguës dans les départements de Midi-Pyrénées, tous âges

Départements	Semaine 25		Semaine 26		Evolution du % entre les semaines 25 et 26
	Nb de passages	% passages	Nb de passages	% passages	
Ariège	ND *	ND *	ND *	ND *	ND *
Aveyron	ND *	ND *	ND *	ND *	ND *
Haute-Garonne	33	1,4%	39	1,6%	↗
Gers	ND *	ND *	ND *	ND *	ND *
Lot	ND *	ND *	ND *	ND *	ND *
Hautes-Pyrénées	1	0,2%	2	0,4%	↗
Tam	11	0,8%	16	1,1%	↗
Tam-et-Garonne	3	0,6%	2	0,3%	↘
Midi-Pyrénées	48	1,0%	59	1,2%	↗

* Aucun établissement participant au réseau Oscour® sur le département

Tendances à retenir

France métropolitaine



Région Midi-Pyrénées



Hôpital



Libérale



Semaine 26 (du 28/06/2010 au 04/07/2010)

| Crises d'asthme |

Actualités nationales

En médecine libérale, d'après le **réseau Sentinelles**, l'incidence des cas de crises d'asthme vus en consultation de médecine générale a été estimée à 14 cas pour 100 000 habitants. Quatre foyers d'activité régionale forte ont été notés notamment en Midi-Pyrénées. En milieu hospitalier, d'après les services d'urgences participant au **réseau Oscour®**, l'indicateur est en légère diminution pour les moins de 15 ans.

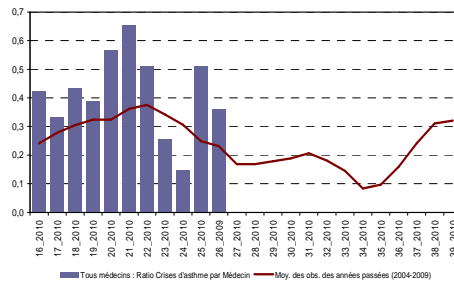
Actualités régionales

Pour les médecins **sentinelles du Schs de Toulouse** l'indicateur est en augmentation chez les enfants (0,3 cas par médecin) et en diminution chez les adultes (0,1 cas par médecin) vus en consultation. D'après les médecins de **SOS Médecins 31**, l'indicateur est en diminution chez les enfants (0,1 % des interventions) et chez les adultes (0,3 % des interventions). En milieu hospitalier, d'après les établissements participant au **réseau Oscour®**, l'indicateur au niveau régional est en augmentation chez les enfants (0,4 % des passages avec un diagnostic codé) et chez les adultes (0,2 % des passages).

Tendances en médecine libérale

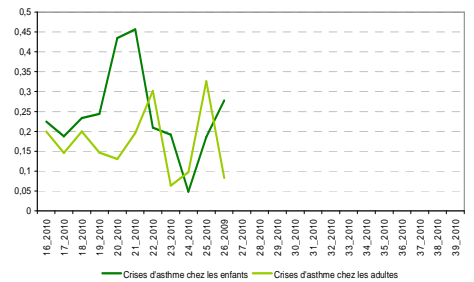
| Figure 6 |

Crises d'asthme observées par les médecins sentinelles du Schs de Toulouse, tous âges (nb cas/médecin)



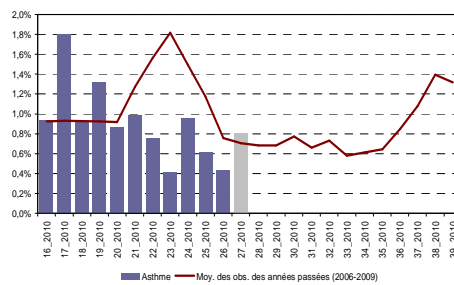
| Figure 7 |

Crises d'asthme observées par les médecins sentinelles du Schs de Toulouse, enfants et adultes (nb cas/médecin)



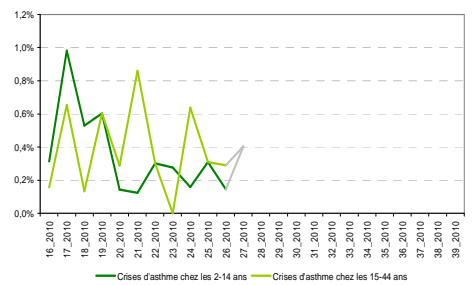
| Figure 8 |

Crises d'asthme observées par les médecins de SOS Médecins 31, tous âges (% interventions)



| Figure 9 |

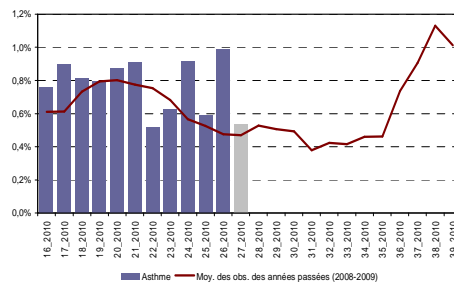
Crises d'asthme observées par les médecins de SOS Médecins 31, 2-14 et 15-44 ans (% interventions)



Tendances en milieu hospitalier

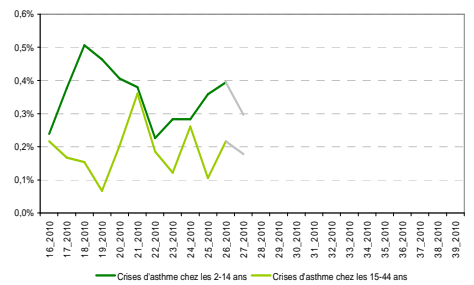
| Figure 10 |

Crises d'asthme observées via les services d'urgence de Midi-Pyrénées, tous âges (% passages parmi diag. codés)



| Figure 11 |

Crises d'asthme observées via les services d'urgence de Midi-Pyrénées, 2-14 et 15-44 ans (% passages parmi diag. codés)



Point de situation nationale

Huit départements du territoire national sont en niveau 2 du plan canicule : 69, 75, 92, 93, 94, 67, 68 et 90. Les autres départements sont est en veille saisonnière à ce jour.

Point de situation régionale

L'ensemble des départements de la région est en veille saisonnière à ce jour. Les indicateurs sanitaires et bio-météorologiques ne dépassent pas les seuils établis.

Les synthèses départementales en pages suivantes reprennent les indicateurs de morbidité et de mortalité (IMM) recueillis dans le cadre du Sacs et les tableaux/graphiques ci-dessous, les indicateurs SurSaud (Oscour® et SOS Médecins). Les analyses régionales sont réalisées sous réserve de complétude des données pour les semaines 25 et 26.

En médecine libérale, les pathologies liées à la chaleur étaient en hausse en semaine 26 par rapport à la semaine précédente. Le nombre de ces pathologies est en diminution pour la semaine en cours depuis le 05 juillet.

A l'hôpital, les même tendances sont observées. Les pathologies liées à la chaleur étaient en hausse en semaine 26 par rapport à la semaine précédente. Le nombre de ces pathologies est en diminution pour la semaine en cours depuis le 06 juillet.

Tendances à retenir

France métropolitaine



Région Midi-Pyrénées



Tendances en médecine libérale

Figure 12 |

Pathologies liées à la chaleur observés par les médecins de SOS Médecins 31, tous âges (% motifs d'appel)

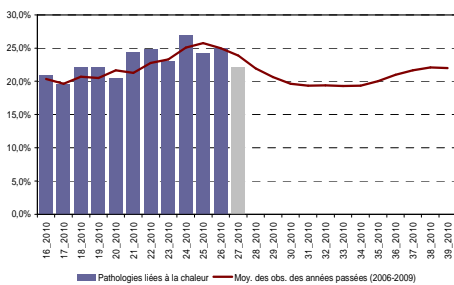


Figure 13 |

Pathologies liées à la chaleur observés par les médecins de SOS Médecins 31, 75 ans et plus (% motifs d'appel)

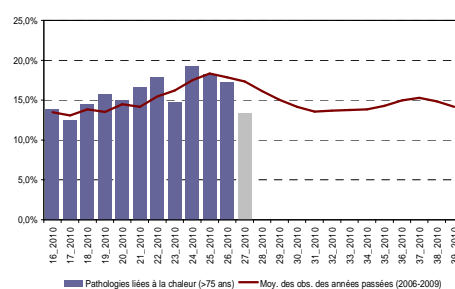


Tableau 3 |

Pathologies liées à la chaleur (détaillées) observées par SOS Médecins 31, tous âges

Motifs d'appels	Semaine 26	J-6	J-5	J-4	J-3	J-2	J-1
Malaises	17 ↗	1	3	0	2	1	3
Fièvres	159 ↗	41	54	13	13	17	6
Effets directs de la chaleur	2 ↗	0	1	0	1	0	0
Pathologies liées à la chaleur (total)	172 ↗	42	56	13	15	18	9

Tendances en milieu hospitalier

Figure 14 |

Pathologies liées à la chaleur observées via les services d'urgence de Midi-Pyrénées, tous âges (% passages parmi diag. codés)

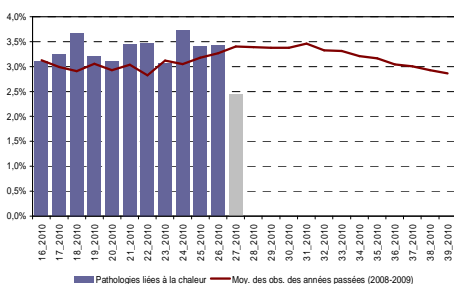


Figure 15 |

Pathologies liées à la chaleur observées via les services d'urgence de Midi-Pyrénées, 75 ans et + (% passages parmi diag. codés)

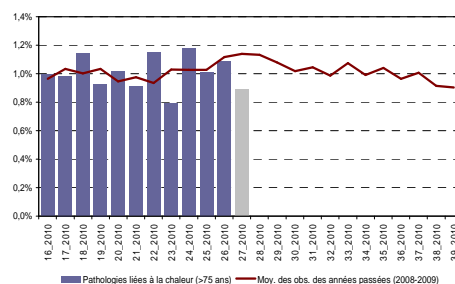


Tableau 4 |

Pathologies liées à la chaleur (par département) observées via les services d'urgence de Midi-Pyrénées, tous âges

Motifs d'appels	Semaine 26	J-6	J-5	J-4	J-3	J-2	J-1
Haute-Garonne	92 ↗	17	11	12	6	6	4
Hautes-Pyrénées	24 ↘	3	4	5	5	2	0
Tam	47 ↗	6	6	5	4	6	6
Tam-et-Garonne	11 ↘	3	0	1	1	1	0
Midi-Pyrénées	174 ↗	29	21	23	16	15	10

Tableau 5 |

Pathologies liées à la chaleur détaillées (sur les 4 départements représentés) observées via les services d'urgence de Midi-Pyrénées, tous âges

Motifs d'appels	Semaine 26	J-6	J-5	J-4	J-3	J-2	J-1
Hyperthermies	3 ↘	1	0	0	1	0	0
Déshydratations	6 ↘	2	1	2	1	0	0
Hyponatrémies	1 ↘	0	0	0	0	0	0
Malaises	164 ↗	26	20	21	14	15	10
Pathologies liées à la chaleur	174 ↗	29	21	23	16	15	10

Indicateurs Sacs 2010

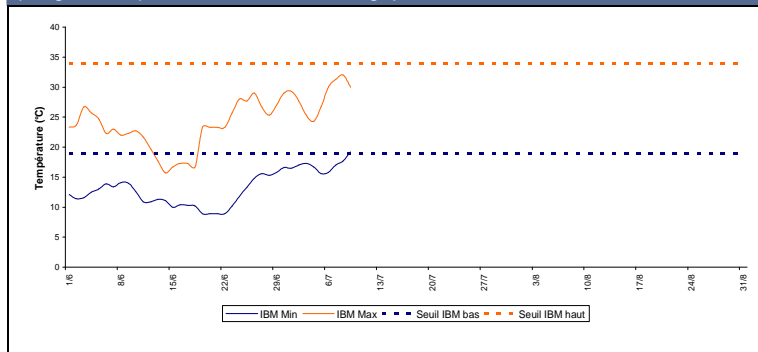
Départements :

- Ariège (09)
- Aveyron (12)

Semaine 26 (du 28/06/2010 au 04/07/2010) et semaine 26 (jusqu'au 08/07/2010)

Indicateurs Sacs 2010 : Département de l'Ariège (09) |

Figure 16 | - Indices Bio-Météorologiques -



Evolution des indicateurs hebdomadaires pour la semaine 26 (par rapport à la semaine 24)

- Mortalité * : →
- Affaires SAMU : ↘
- Passages aux urgences ** :
- Total : →
- Moins de 1 an : →
- Plus de 75 ans : ↘
- Hospitalisations : ↘

* Commune de St Jean de Verges (Insee)

** CH Intercommunal du Val d'Ariège (St Jean de Verges)

Evolution des indicateurs quotidiens depuis le début de la semaine 27 (semaine en cours)

Mortalité * : Aucun signal sanitaire observé sur les jours précédents de la semaine en cours (données non consolidées)

Affaires SAMU : Augmentation ponctuel le 07/07 du nombre d'affaires SAMU

Passages aux urgences ** :

- Total : Aucun signal sanitaire observé sur les jours précédents de la semaine en cours

- Moins de 1 an : Aucun signal sanitaire observé sur les jours précédents de la semaine en cours

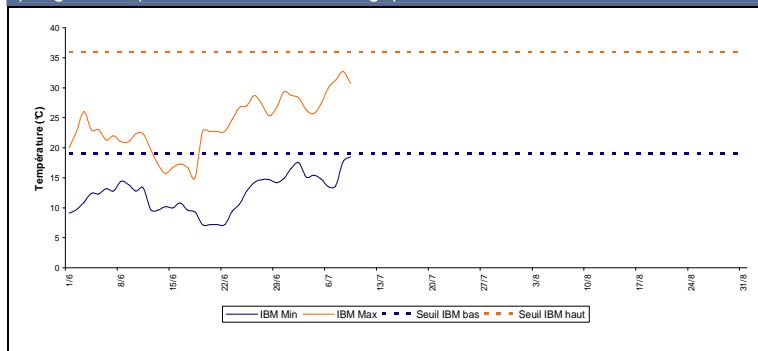
- Plus de 75 ans : Aucun signal sanitaire observé sur les jours précédents de la semaine en cours

Hospitalisations : Aucun signal sanitaire observé sur les jours précédents de la semaine en cours

Commentaires : Indices biométéorologiques en hausse, principalement pour les températures minimales. Pas de dépassement des seuils au cours des derniers jours.

Indicateurs Sacs 2010 : Département de l'Aveyron (12) |

Figure 17 | - Indices Bio-Météorologiques -



Evolution des indicateurs hebdomadaires pour la semaine 26 (par rapport à la semaine 24)

- Mortalité * : ↘
- Affaires SAMU : ↗
- Passages aux urgences ** :
- Total : →
- Moins de 1 an : ↗
- Plus de 75 ans : →
- Hospitalisations : →

* Commune de Rodez (Insee)

** CH de Rodez

Evolution des indicateurs quotidiens depuis le début de la semaine 27 (semaine en cours)

Mortalité * : Aucun signal sanitaire observé sur les jours précédents de la semaine en cours (données non consolidées)

Affaires SAMU : Aucun signal sanitaire observé sur les jours précédents de la semaine en cours

Passages aux urgences ** :

- Total : Aucun signal sanitaire observé sur les jours précédents de la semaine en cours

- Moins de 1 an : Augmentation ponctuel le 07/07 du nombre de primo passage des moins de 1 an = 5

- Plus de 75 ans : Aucun signal sanitaire observé sur les jours précédents de la semaine en cours

Hospitalisations : Aucun signal sanitaire observé sur les jours précédents de la semaine en cours

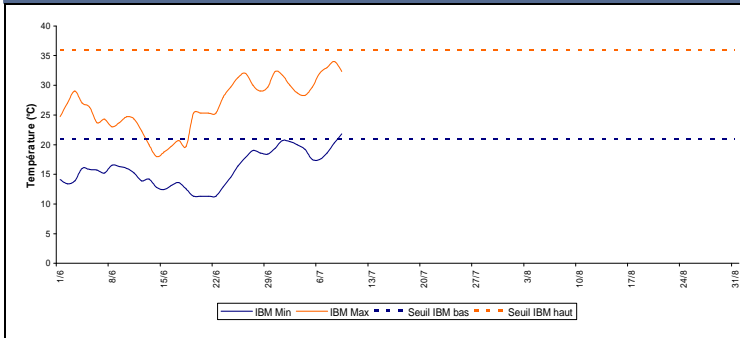
Commentaires : Indices biométéorologiques en hausse, principalement pour les températures minimales. Pas de dépassement des seuils au cours des derniers jours. Pas de dépassement de seuil prévu non plus dans les prochains jours.

Indicateurs Sacs 2010

Départements :
 • Haute-Garonne (31)
 • Gers (32)

Indicateurs Sacs 2010 : Département de la Haute-Garonne (31)

Figure 18 | - Indices Bio-Météorologiques -



Evolution des indicateurs hebdomadaires pour la semaine 26 (par rapport à la semaine 24)

- Mortalité * : ↑
- Affaires SAMU : →
- Passages aux urgences ** :
 - Total : →
- Moins de 1 an : →
- Plus de 75 ans : →
- Indicateurs Oscore® : . voir en page 4
- Hospitalisations : →

* Commune de Toulouse (Insee)
 ** CHU de Toulouse (Rangueil, Purpan, H. des Enfants)

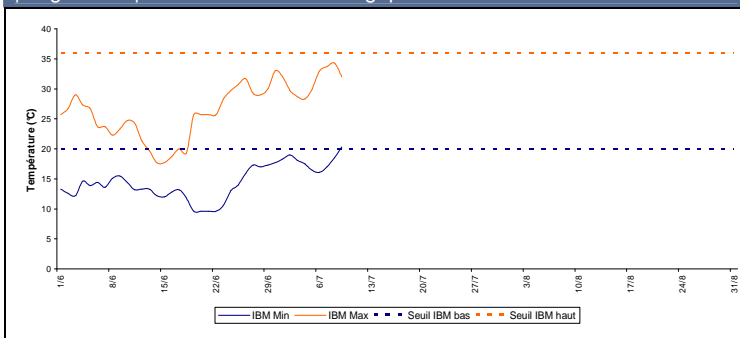
Evolution des indicateurs quotidiens depuis le début de la semaine 27 (semaine en cours)

- Mortalité * : Aucun signal sanitaire observé sur les jours précédents de la semaine en cours (données non consolidées)
- Affaires SAMU : Aucun signal sanitaire observé sur les jours précédents de la semaine en cours
- Passages aux urgences ** :
 - Total : Aucun signal sanitaire observé sur les jours précédents de la semaine en cours
- Moins de 1 an : Aucun signal sanitaire observé sur les jours précédents de la semaine en cours
- Plus de 75 ans : Aucun signal sanitaire observé sur les jours précédents de la semaine en cours
- Hospitalisations : Aucun signal sanitaire observé sur les jours précédents de la semaine en cours

Commentaires : Indices biométéorologiques en hausse, principalement pour les températures minimales. Pas de dépassement des seuils au cours des derniers jours. Pas de dépassement de seuil prévu non plus dans les prochains jours. On observe un léger dépassement du seuil minimal ce jour, 09/07 à 21,8°C pour un seuil à 21° C. Les prévisions de météo France pour les jours suivants donnent des températures minimales qui se maintiendraient au niveau du seuil.

Indicateurs Sacs 2010 : Département du Gers (32)

Figure 19 | - Indices Bio-Météorologiques -



Evolution des indicateurs hebdomadaires pour la semaine 26 (par rapport à la semaine 24)

- Mortalité * : ↓
- Affaires SAMU : ↗
- Passages aux urgences ** :
 - Total : ↗
- Moins de 1 an : ↗
- Plus de 75 ans : ↘
- Hospitalisations : →

* Commune d'Auch (Insee)
 ** CH d'Auch

Evolution des indicateurs quotidiens depuis le début de la semaine 27 (semaine en cours)

- Mortalité * : Aucun signal sanitaire observé sur les jours précédents de la semaine en cours (données non consolidées)
- Affaires SAMU : Augmentation ponctuel le 06/07 du nombre d'affaires SAMU
- Passages aux urgences ** :
 - Total : Aucun signal sanitaire observé sur les jours précédents de la semaine en cours
- Moins de 1 an : Aucun signal sanitaire observé sur les jours précédents de la semaine en cours
- Plus de 75 ans : Aucun signal sanitaire observé sur les jours précédents de la semaine en cours
- Hospitalisations : Aucun signal sanitaire observé sur les jours précédents de la semaine en cours

Commentaires : Indices biométéorologiques en hausse, principalement pour les températures minimales. Pas de dépassement des seuils au cours des derniers jours. Pas de dépassement de seuil prévu non plus dans les prochains jours.

Indicateurs Sacs 2010

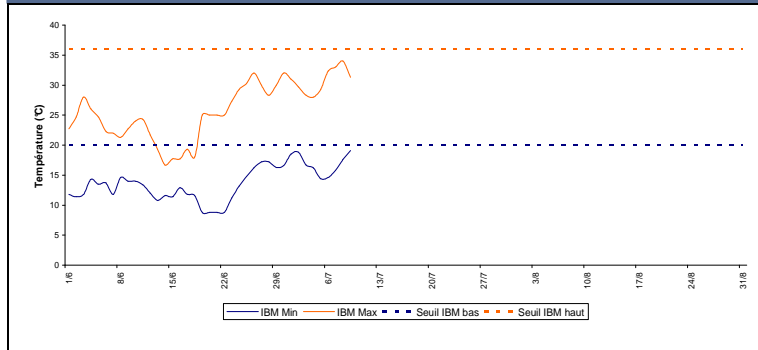
Départements :

- Lot (46)
- Hautes-Pyrénées (65)

Semaine 26 (du 28/06/2010 au 04/07/2010) et semaine 26 (jusqu'au 08/07/2010)

Indicateurs Sacs 2010 : Département du Lot (46) |

Figure 20 | - Indices Bio-Météorologiques -



Evolution des indicateurs hebdomadaires pour la semaine 26 (par rapport à la semaine 24)

- Mortalité * : ↘
- Affaires SAMU : ↘
- Passages aux urgences ** : →
- Total : →
- Moins de 1 an : →
- Plus de 75 ans : ↗
- Hospitalisations : ↗

* Commune de Cahors (Insee)
** CH de Cahors

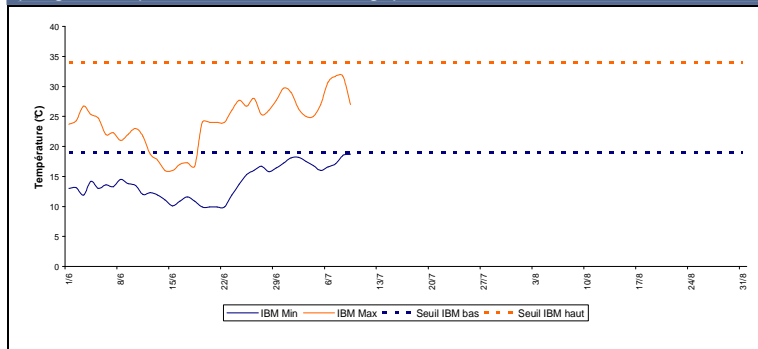
Evolution des indicateurs quotidiens depuis le début de la semaine 27 (semaine en cours)

- Mortalité * :Augmentation ponctuel le 08/07 du nombre de décès hospitaliers = 3 dont 2 de plus de 75 ans (données non consolidées).
- Affaires SAMU :Aucun signal sanitaire observé sur les jours précédents de la semaine en cours
- Passages aux urgences ** :
 - Total :Aucun signal sanitaire observé sur les jours précédents de la semaine en cours
 - Moins de 1 an :Aucun signal sanitaire observé sur les jours précédents de la semaine en cours
 - Plus de 75 ans :Aucun signal sanitaire observé sur les jours précédents de la semaine en cours
- Hospitalisations :Aucun signal sanitaire observé sur les jours précédents de la semaine en cours

Commentaires : Indices biométéorologiques en hausse, principalement pour les températures minimales. Pas de dépassement des seuils au cours des derniers jours. Pas de dépassement de seuil prévu non plus dans les prochains jours.

Indicateurs Sacs 2010 : Département des Hautes-Pyrénées (65) |

Figure 21 | - Indices Bio-Météorologiques -



Evolution des indicateurs hebdomadaires pour la semaine 26 (par rapport à la semaine 24)

- Mortalité * : ↘
- Affaires SAMU : →
- Passages aux urgences ** : →
- Total : →
- Moins de 1 an : ↘
- Plus de 75 ans : ↘
- Indicateurs Oscour® : ... voir en page 4
- Hospitalisations : →

* Commune de Tarbes (Insee)
** CH de Bigorre (Tarbes)

Evolution des indicateurs quotidiens depuis le début de la semaine 27 (semaine en cours)

- Mortalité * :Aucun signal sanitaire observé sur les jours précédents de la semaine en cours (données non consolidées)
- Affaires SAMU :Aucun signal sanitaire observé sur les jours précédents de la semaine en cours
- Passages aux urgences ** :
 - Total :Aucun signal sanitaire observé sur les jours précédents de la semaine en cours
 - Moins de 1 an :Augmentation ponctuel le 07/07 du nombre de primo passage des moins de 1 an = 5
 - Plus de 75 ans :Aucun signal sanitaire observé sur les jours précédents de la semaine en cours
- Hospitalisations :Aucun signal sanitaire observé sur les jours précédents de la semaine en cours

Commentaires : Indices biométéorologiques en hausse, principalement pour les températures minimales. Pas de dépassement des seuils au cours des derniers jours. Pas de dépassement de seuil prévu non plus dans les prochains jours.

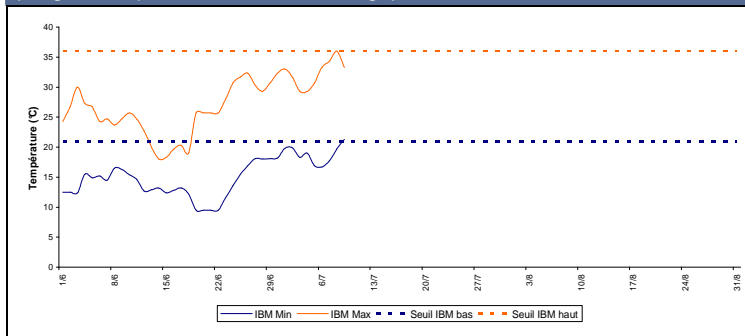
Indicateurs Sacs 2010

Départements :

- Tarn (81)
- Tarn-et-Garonne (82)

Indicateurs Sacs 2010 : Département du Tarn (81) |

Figure 22 | - Indices Bio-Météorologiques -



Evolution des indicateurs hebdomadaires pour la semaine 26 (par rapport à la semaine 24)

- Mortalité * : ↑
- Affaires SAMU : →
- Passages aux urgences ** :
 - Total : →
 - Moins de 1 an : ↓
 - Plus de 75 ans : ↓
 - Indicateurs Oscour@ : voir en page 4
- Hospitalisations : →

* Commune d'Albi (Insee)

** CH d'Albi

Evolution des indicateurs quotidiens depuis le début de la semaine 27 (semaine en cours)

Mortalité * : Aucun signal sanitaire observé sur les jours précédents de la semaine en cours (données non consolidées)

Affaires SAMU : Aucun signal sanitaire observé sur les jours précédents de la semaine en cours

Passages aux urgences ** :

- Total : Aucun signal sanitaire observé sur les jours précédents de la semaine en cours

- Moins de 1 an : Aucun signal sanitaire observé sur les jours précédents de la semaine en cours

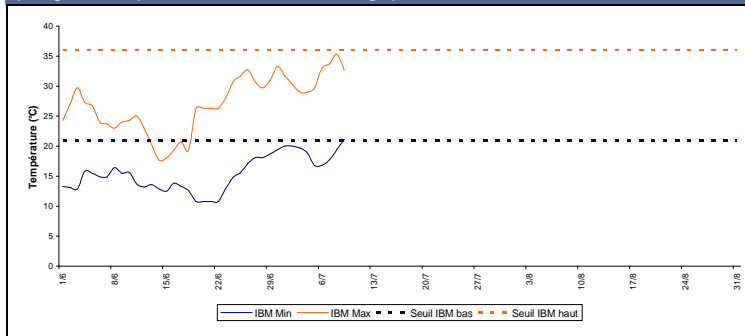
- Plus de 75 ans : Aucun signal sanitaire observé sur les jours précédents de la semaine en cours

Hospitalisations : Augmentation ponctuel le 05/07 du nombre d'hospitalisation = 32

Commentaires : Indices biométéorologiques en hausse, principalement pour les températures minimales. Pas de dépassement des seuils au cours des derniers jours. Pas de dépassement de seuil prévu non plus dans les prochains jours.

Indicateurs Sacs 2010 : Département du Tarn-et-Garonne (82) |

Figure 23 | - Indices Bio-Météorologiques -



Evolution des indicateurs hebdomadaires pour la semaine 26 (par rapport à la semaine 24)

- Mortalité * : ↓
- Affaires SAMU : →
- Passages aux urgences ** :
 - Total : →
 - Moins de 1 an : →
 - Plus de 75 ans : ↑
 - Indicateurs Oscour@ : voir en page 4
- Hospitalisations : ↑

* Commune de Montauban (Insee)

** CH de Montauban

Evolution des indicateurs quotidiens depuis le début de la semaine 27 (semaine en cours)

Mortalité * : Aucun signal sanitaire observé sur les jours précédents de la semaine en cours (données non consolidées)

Affaires SAMU : Aucun signal sanitaire observé sur les jours précédents de la semaine en cours

Passages aux urgences ** :

- Total : Aucun signal sanitaire observé sur les jours précédents de la semaine en cours

- Moins de 1 an : Augmentation ponctuel le 05/07 et 06/07 du nombre de primo passage des moins de 1 an = 7

- Plus de 75 ans : Aucun signal sanitaire observé sur les jours précédents de la semaine en cours

Hospitalisations : Aucun signal sanitaire observé sur les jours précédents de la semaine en cours

Commentaires : Indices biométéorologiques en hausse, principalement pour les températures minimales. Pas de dépassement des seuils au cours des derniers jours. Pas de dépassement de seuil prévu non plus dans les prochains jours.

Equipe de la Cire Midi-Pyrénées

- Dr Valérie Schwoebel
Coordonnatrice
- Dr Anne Guinard
Epidémiologiste
- Nicolas Sauthier
Ingénieur du génie sanitaire
- Jérôme Pouey
Epidémiologiste
- Cécile Durand
Epidémiologiste
- Lise Grout
Epidémiologiste stagiaire Profet
- Fanny Le Querrec
Epidémiologiste

Directeur de la publication

Dr Françoise Weber, Directrice Générale de l'InVS + Cire

Rédacteurs

L'équipe de la Cire

Diffusion

Cire Midi-Pyrénées
ARS Midi-Pyrénées
10 chemin du Raisin
31 050 Toulouse cedex
Mail : ARS-MIDIPY-CIRE@ars.sante.fr
Tel : 05 34 30 25 24
Fax : 05 34 30 25 32