

## | Fait marquant de la Cire Midi-Pyrénées |

**Cas groupés de méningite virale dans une école du Tarn**

Cette semaine, un épisode de méningite virale à entérovirus a été signalé dans une école du Tarn. Trois cas ont été confirmés sur les 5 enfants présentant des signes cliniques. L'éviction des enfants malades, un renforcement des mesures d'hygiène (lavage des mains, solution hydro-alcoolique, désinfection des locaux) et la vigilance par rapport à l'apparition de nouveaux cas ont été recommandés. Ces mesures ont été communiquées aux parents et à l'établissement scolaire par des affiches et un courrier.

Au même moment, l'InVS publiait sur son site un point épidémiologique faisant état d'une recrudescence saisonnière des infections à entérovirus, fréquente en été (le plus souvent en juin) et à l'automne. Les infections humaines à entérovirus touchent surtout les enfants de moins de 15 ans. La transmission du virus se fait par contact de personne à personne à partir des virus excrétés dans les selles. Un nombre important de cas restent asymptomatiques. Lorsque l'infection est symptomatique, les manifestations les plus fréquemment observées sont cérébro-méningées, majoritairement représentées par des méningites, ne nécessitant pas de traitement et évoluant rapidement vers la guérison complète sans séquelles. Des complications peuvent toutefois survenir chez le nouveau-né, surtout en cas de prématurité, qui peut développer une infection systémique potentiellement fatale. Devant une symptomatologie évocatrice, il est nécessaire de consulter un médecin pour pouvoir confirmer le diagnostic et il est impératif de renforcer les règles d'hygiène familiale et/ou collective (lavage des mains notamment) dans l'entourage des patients afin de limiter la transmission du virus.

[http://www.invs.sante.fr/display/?doc=presse/2010/le\\_point\\_sur/meningite\\_enterovirus\\_250610/index.html](http://www.invs.sante.fr/display/?doc=presse/2010/le_point_sur/meningite_enterovirus_250610/index.html)

## | Actualités internationales |

**Diptérie en Bolivie**

Le 13 mai 2010, les autorités Boliviennes ont rapporté un cas décédé de diptérie au sud du pays (département de Tajira) chez une fille de 12 ans n'ayant pas voyagé et au statut vaccinal inconnu. L'apparition d'un cas en Amérique du Sud est un événement rare puisque c'est le premier cas depuis 5 ans dans le pays. La couverture vaccinale (3 doses à 1 an) était estimée à 81% en 2006. Ces derniers mois on observe une recrudescence de maladies à prévention vaccinale dans de nombreux pays (rougeole en Afrique et Europe, coqueluche aux Etats-Unis, Australie et Nouvelle-Zélande, poliomyélite au Tadjikistan, Ouzbékistan et Afrique). Il convient de rappeler l'intérêt de la vaccination, notamment chez les voyageurs.

**Encéphalite équine de l'Est aux Etats-Unis**

Depuis le début de l'année des cas équins liés à la circulation d'Encéphalite Equine de l'Est ont été décrits aux USA, Belize, Venezuela, Costa Rica et Panama. Un cas humain a été rapporté par les autorités sanitaires du Texas. Le virus a également été détecté dans des zones non affectées initialement ce qui pourrait indiquer une intensification de la circulation du virus. Les messages de prévention anti-vectorielle doivent être rappelés pour les voyageurs.

**Grippe aviaire A(H5N1)**

Depuis le début de l'épizootie (décembre 2003), 63 pays ou territoires ont notifié des infections chez des oiseaux sauvages ou d'élevage. Pour les voyageurs se rendant dans des zones où il existe des foyers animaux, il convient de respecter certaines précautions. Depuis le début de l'épidémie, le bilan humain de l'OMS à l'échelle mondiale est de 499 cas dont 295 décès (bilan au 29 juin 2010). Les informations actuelles n'indiquent pas de modifications dans la transmission du virus.

## | Situation épidémiologique régionale |

**Diarrhée aiguë**

Tous les indicateurs sont stables.

**Asthme**

Les indicateurs sont en diminution chez les adultes et en augmentation chez les enfants.

## | En savoir plus |

**Données disponibles :**

Les données du réseau de médecins sentinelles du Schs et du Grog sont exhaustives pour la semaine précédente (semaine 25). Les données d'activité de l'association SOS Médecins 31, des services d'urgence de la région et de la mortalité Insee sont incomplètes pour la semaine en cours (semaine 26).

**Partenaires et méthodes :**

Méthodologie d'analyse consultable en ligne sur le site Internet de l'InVS à l'adresse Internet suivante : [http://www.invs.sante.fr/regions/midi\\_pyrenees/pe\\_midi\\_pyrenees\\_partenaires\\_et\\_methodes\\_040610.pdf](http://www.invs.sante.fr/regions/midi_pyrenees/pe_midi_pyrenees_partenaires_et_methodes_040610.pdf).

## | Partenaires de la surveillance |



Grog Midi-Pyrénées



SOS Médecins 31



Mairie de Toulouse



OruMip



Sentiweb

**Actualités nationales**

En médecine libérale, pour le **réseau Sentinelles**, le taux d'incidence de la diarrhée aiguë est de 93 cas pour 100 000 habitants (en-dessous du seuil épidémique de 178 cas pour 100 000 habitants, activité faible). L'indicateur est stable pour **SOS Médecins**. En milieu hospitalier, d'après les services d'urgences participant au **réseau Oscour®**, l'indicateur est stable.

**Actualités régionales**

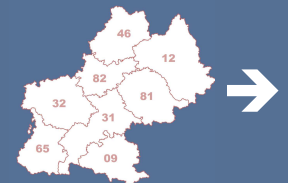
En médecine libérale, l'activité des **sentinelles du Schs de Toulouse** est en diminution avec 1,3 cas par médecin. D'après les médecins de **SOS Médecins 31**, l'indicateur revient à des niveaux habituels après la baisse observée en semaine 24. En milieu hospitalier, d'après les établissements participant au **réseau Oscour®**, l'indicateur est en légère diminution au niveau régional avec 48 passages soit 1,0 % des passages avec un diagnostic codé. Cette tendance est observée sur 3 des 4 départements de la région étudiés (31, 65, 82) alors que le Tam (81) la tendance est stable.

**Tendances à retenir**

France métropolitaine



Région Midi-Pyrénées



Tendances en médecine libérale

Figure 1 |

**Diarrhées aiguës observées par les médecins sentinelles du Schs de Toulouse, tous âges (nb cas/médecin)**

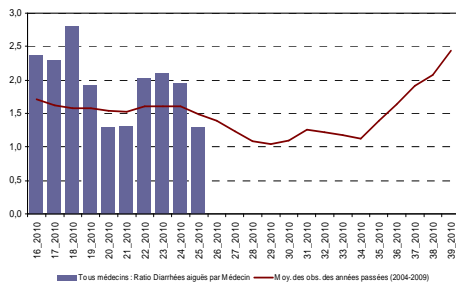


Figure 2 |

**Diarrhées aiguës observées par les médecins de SOS Médecins 31, tous âges (% interventions)**

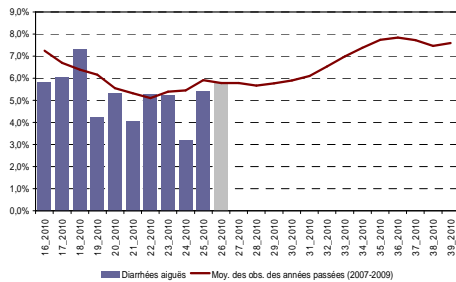
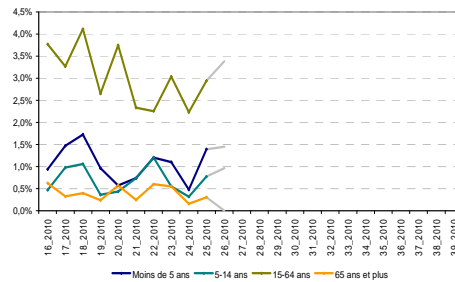


Figure 3 |

**Diarrhées aiguës observées par les médecins de SOS Médecins 31, par classe d'âge (% interventions)**



Tendances en milieu hospitalier

Figure 4 |

**Diarrhées aiguës observées via les services d'urgence de Midi-Pyrénées, tous âges (% passages parmi les diag. codés)**

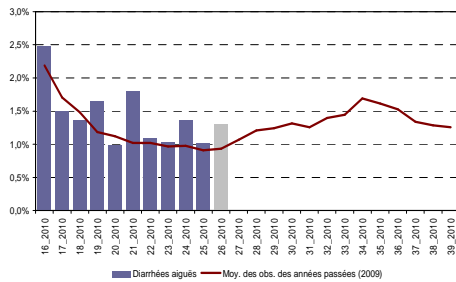


Figure 5 |

**Diarrhées aiguës observées via les services d'urgence de Midi-Pyrénées, par classe d'âge (% pass. parmi les diag. codés)**

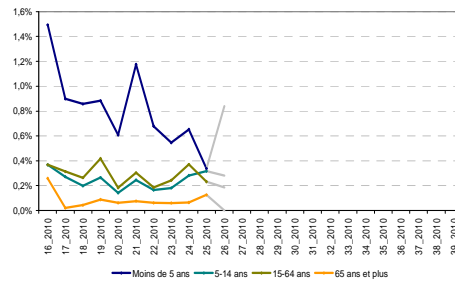


Tableau 1 |

**Passages aux urgences pour diarrhées aiguës dans les départements de Midi-Pyrénées, tous âges**

Départements	Semaine 24		Semaine 25		Evolution du % entre les semaines 24 et 25
	Nb de passages	% passages	Nb de passages	% passages	
Ariège	ND *	ND *	ND *	ND *	ND *
Aveyron	ND *	ND *	ND *	ND *	ND *
Haute-Garonne	40	1,7 %	33	1,4 %	↓
Gers	ND *	ND *	ND *	ND *	ND *
Lot	ND *	ND *	ND *	ND *	ND *
Hautes-Pyrénées	6	1,5 %	1	0,2 %	↓
Tam	10	0,8 %	11	0,8 %	→
Tam-et-Garonne	7	1,3 %	3	0,6 %	↓
<b>Midi-Pyrénées</b>	<b>63</b>	<b>1,4 %</b>	<b>48</b>	<b>1,0 %</b>	↓

\* Aucun établissement participant au réseau Oscour® sur le département

# Tendances à retenir

France métropolitaine

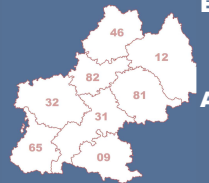


Région Midi-Pyrénées

Enfants



Adultes



## Semaine 25 (du 21/06/2010 au 27/06/2010)

| Crises d'asthme |

### Actualités nationales

En médecine libérale, d'après le **réseau Sentinelles**, l'incidence des cas de crises d'asthme vus en consultation de médecine générale a été estimée à 16 cas pour 100 000 habitants (activité faible). Trois foyers d'activité régionale ont été notés mais hors Midi-Pyrénées. Pour **SOS Médecins**, l'indicateur est stable. En milieu hospitalier, d'après les services d'urgences participant au **réseau Oscour®**, l'indicateur est stable.

### Actualités régionales

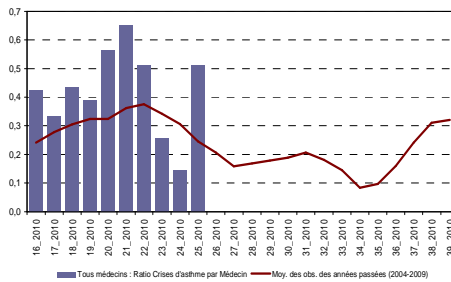
Pour les médecins **sentinelles du Schs de Toulouse** l'indicateur est en augmentation chez les enfants (0,2 cas par médecin) et chez les adultes (0,3 cas par médecin) vus en consultation.

D'après les médecins de **SOS Médecins 31**, l'indicateur est en augmentation chez les enfants (0,3 % des interventions) et en diminution chez les adultes (0,3 % des interventions). En milieu hospitalier, d'après les établissements participant au **réseau Oscour®**, l'indicateur au niveau régional est en légère augmentation chez les enfants (0,4 % des passages avec un diagnostic codé) et en diminution chez les adultes (0,1 % des passages).

Tendances en médecine libérale

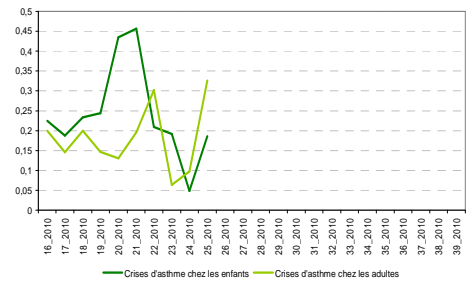
| Figure 6 |

Crises d'asthme observées par les médecins sentinelles du Schs de Toulouse, tous âges (nb cas/médecin)



| Figure 7 |

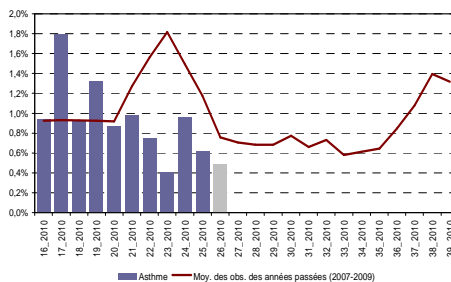
Crises d'asthme observées par les médecins sentinelles du Schs de Toulouse, enfants et adultes (nb cas/médecin)



Tendances en milieu hospitalier

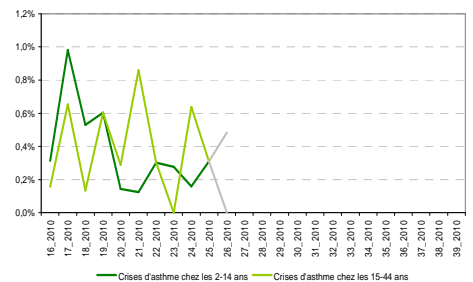
| Figure 8 |

Crises d'asthme observées par les médecins de SOS Médecins 31, tous âges (% interventions)



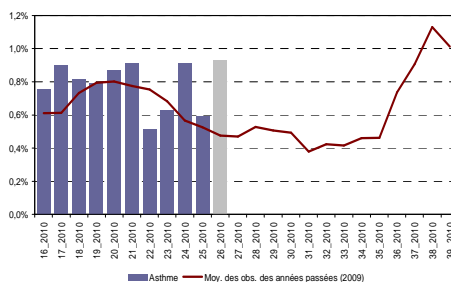
| Figure 9 |

Crises d'asthme observées par les médecins de SOS Médecins 31, 2-14 et 15-44 ans (% interventions)



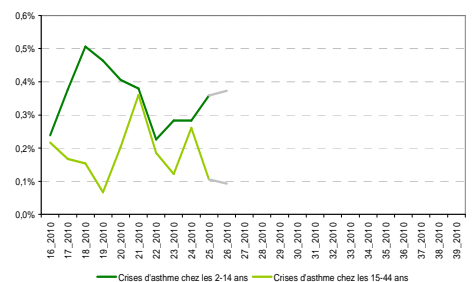
| Figure 10 |

Crises d'asthme observées via les services d'urgence de Midi-Pyrénées, tous âges (% passages parmi diag. codés)



| Figure 11 |

Crises d'asthme observées via les services d'urgence de Midi-Pyrénées, 2-14 et 15-44 ans (% passages parmi diag. codés)



| Tableau 2 |

Passages aux urgences pour crises d'asthme dans les départements de Midi-Pyrénées, 2-14 ans / 15-44 ans

Départements	Semaine 24		Semaine 25		Evolution du % entre les semaines 24 et 25
	Nb de passages	% passages	Nb de passages	% passages	
Ariège	ND*/ND*	ND*/ND*	ND*/ND*	ND*/ND*	ND*/ND*
Aveyron	ND*/ND*	ND*/ND*	ND*/ND*	ND*/ND*	ND*/ND*
Haute-Garonne	8/8	0,3%/0,3%	13/2	0,5%/0,1%	↑/↓
Gers	ND*/ND*	ND*/ND*	ND*/ND*	ND*/ND*	ND*/ND*
Lot	ND*/ND*	ND*/ND*	ND*/ND*	ND*/ND*	ND*/ND*
Hautes-Pyrénées	0/1	0,0%/0,2%	0/0	0,0%/0,0%	Non interprétable (NI)
Tarn	5/3	0,4%/0,2%	2/2	0,2%/0,2%	↓/NI
Tarn-et-Garonne	0/0	0,0%/0,0%	2/1	0,4%/0,2%	Non interprétable (NI)
Midi-Pyrénées	13/12	0,3%/0,3%	17/5	0,4%/0,1%	↗/↘

\* Aucun établissement participant au réseau Oscour® sur le département

**Point de situation nationale**

L'ensemble des départements du territoire national est en veille saisonnière à ce jour.

**Point de situation régionale**

L'ensemble des départements de la région est en veille saisonnière à ce jour.

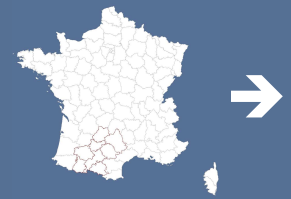
Les indices biométéorologiques sont en hausse mais ne dépassent pas les seuils établis.

Les indicateurs sanitaires représentant le volume d'activité des établissements sont globalement en dessous des seuils établis même si quelques dépassements ponctuels sont observés pour la journée du 30 juin en Haute-Garonne et dans le Lot.

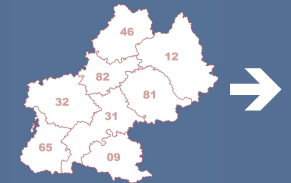
Les indicateurs sanitaires spécifiques aux effets de la chaleur ne semblent pas augmenter de manière importante même si quelques coup de chaleur ont été signalés au cours des derniers jours.

**Tendances à retenir**

France métropolitaine



Région Midi-Pyrénées



Tendances en médecine libérale

Figure 12

**Pathologies liées à la chaleur observés par les médecins de SOS Médecins 31, tous âges (% motifs d'appel)**

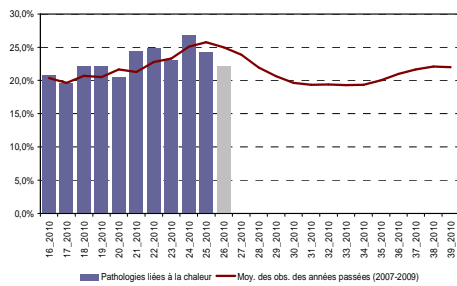


Figure 13

**Pathologies liées à la chaleur observés par les médecins de SOS Médecins 31, 75 ans et plus (% motifs d'appel)**

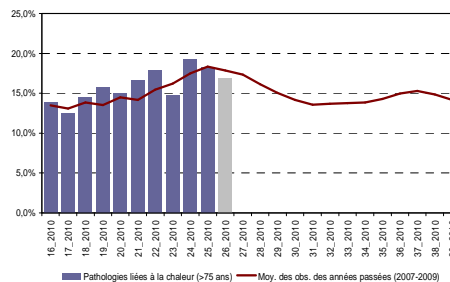


Tableau 3

**Pathologies liées à la chaleur (détaillées) observées par SOS Médecins 31(sem. 25), tous âges / 75 ans et +**

Motifs d'appels	Nb d'appels pour motif	% d'appels pour motif	Evolution du % entre les semaines 24 et 25
Malaises ( <i>malaise, coma, inconscient, perte de connaissance</i> )	12 / 10	1,9 % / 1,5 %	→ / ↘
Fièvres ( <i>fièvre, sueurs, tremblements</i> )	146 / 109	22,6 % / 16,9 %	→ / →
Effets directs de la chaleur ( <i>insolation, déshydratation</i> )	0 / 0	0,0 % / 0,0 %	→ / →
Pathologies liées à la chaleur ( <i>total</i> )	157 / 118	24,3 % / 18,3 %	→ / →

Tendances en milieu hospitalier

Figure 14

**Pathologies liées à la chaleur observées via les services d'urgence de Midi-Pyrénées, tous âges (% passages parmi diag. codés)**

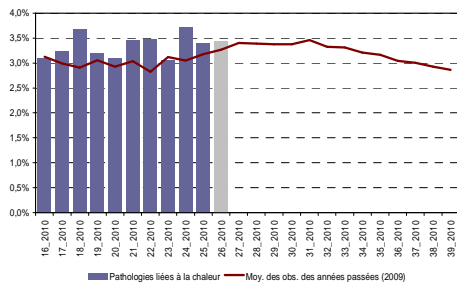


Figure 15

**Pathologies liées à la chaleur observées via les services d'urgence de Midi-Pyrénées, 75 ans et + (% passages parmi diag. codés)**

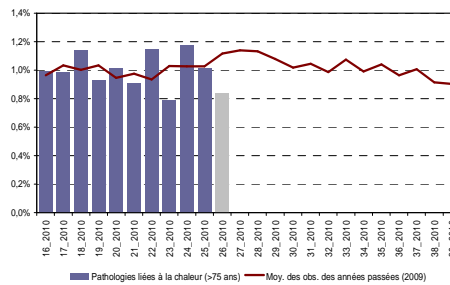


Tableau 4

**Pathologies liées à la chaleur observées via les services d'urgence de Midi-Pyrénées, tous âges / 75 ans et +**

Départements	Semaine 24		Semaine 25		Evolution du % entre les semaines 24 et 25
	Nb de passages	% passages	Nb de passages	% passages	
Ariège	ND *	ND *	ND *	ND *	ND *
Aveyron	ND *	ND *	ND *	ND *	ND *
Haute-Garonne	89 / 16	3,7 % / 0,7%	87 / 16	3,6 % / 0,7%	→ / →
Gers	ND *	ND *	ND *	ND *	ND *
Lot	ND *	ND *	ND *	ND *	ND *
Hautes-Pyrénées	26 / 10	6,3 % / 2,4 %	28 / 11	5,6 % / 5,6 %	↘ / →
Tarn	44 / 22	3,5 % / 1,8 %	32 / 14	2,4 % / 2,4 %	↘ / ↘
Tarn-et-Garonne	12 / 6	2,2 % / 1,1 %	14 / 7	2,6 % / 1,3 %	↗ / ↗
Midi-Pyrénées	171 / 54	3,7 % / 1,2 %	161 / 48	3,4 % / 1,0 %	→ / ↘

Tableau 5

**Pathologies liées à la chaleur observées via les services d'urgence de Midi-Pyrénées (sem. 25), tous âges / 75 ans et +**

Diagnostiques de passage	Nb de passages	% passages	Evolution du % entre les semaines 24 et 25
Hyperthermies ( <i>effets de la chaleur et de la lumière, exposition à une chaleur naturelle excessive</i> )	4 / 0	0,1 % / 0,0 %	↑ / →
Déshydratations ( <i>hypovolémie</i> )	9 / 3	0,2 % / 0,1 %	↑ / ↑
Hyponatrémies ( <i>hypo-osmolarité et hyponatrémie</i> )	3 / 3	0,1 % / 0,1 %	↑ / ↑
Malaises ( <i>étourdissements et éblouissements, malaise et fatigue, syncope et collapsus</i> )	145 / 42	3,1 % / 0,9 %	↘ / ↘
Pathologies liées à la chaleur ( <i>total</i> )	161 / 48	3,4 % / 1,0 %	→ / ↘

# Indicateurs Sacs 2010

## Départements :

- Ariège (09)
- Aveyron (12)
- Haute-Garonne (31)
- Gers (32)

## Semaine 25 (du 21/06/2010 au 27/06/2010)

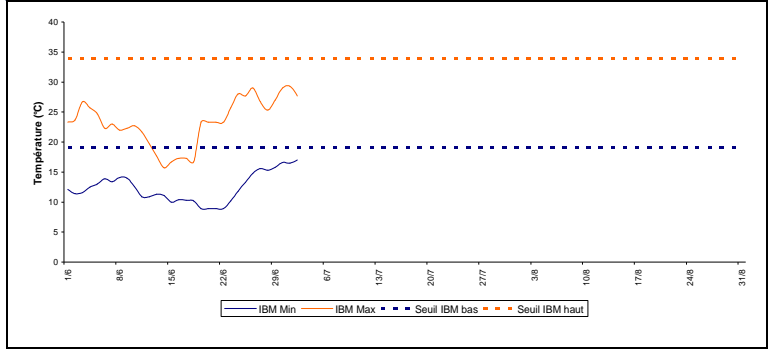
### | Indicateurs Sacs 2010 : Département de l'Ariège (09) |

#### Indicateurs sanitaires

- Mortalité \* : ..... ↓
- Affaires SAMU : ..... ↗
- Passages aux urgences \*\* : .....
- Total : ..... →
- Moins de 1 an : ..... ↓
- Plus de 75 ans : ..... ↗
- Hospitalisations : ..... ↗

\* Commune de St Jean de Verges (Insee)  
 \*\* CH Intercommunal du Val d'Ariège (St Jean de Verges)

#### | Figure 16 | - Indices Bio-Météorologiques -



**Commentaires :** Indices biométéorologiques en hausse.

Indicateurs sanitaires : Pas de dépassement des seuils au cours des derniers jours.

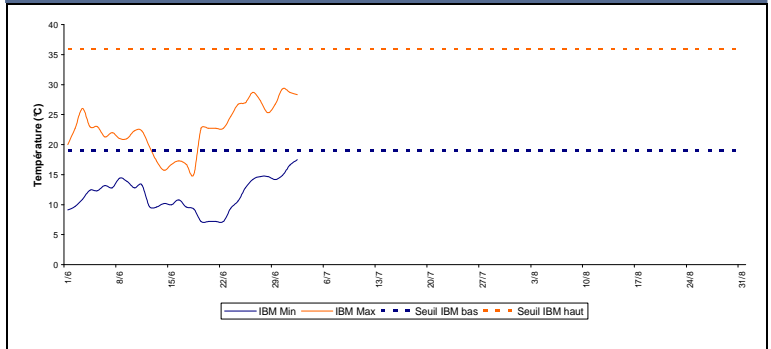
### | Indicateurs Sacs 2010 : Département de l'Aveyron (12) |

#### Indicateurs sanitaires

- Mortalité \* : ..... →
- Affaires SAMU : ..... ↘
- Passages aux urgences \*\* : .....
- Total : ..... →
- Moins de 1 an : ..... ↓
- Plus de 75 ans : ..... ↗
- Hospitalisations : ..... →

\* Commune de Rodez (Insee)  
 \*\* CH de Rodez

#### | Figure 17 | - Indices Bio-Météorologiques -



**Commentaires :** Indices biométéorologiques en hausse.

Indicateurs sanitaires : Pas de dépassement des seuils au cours des derniers jours.

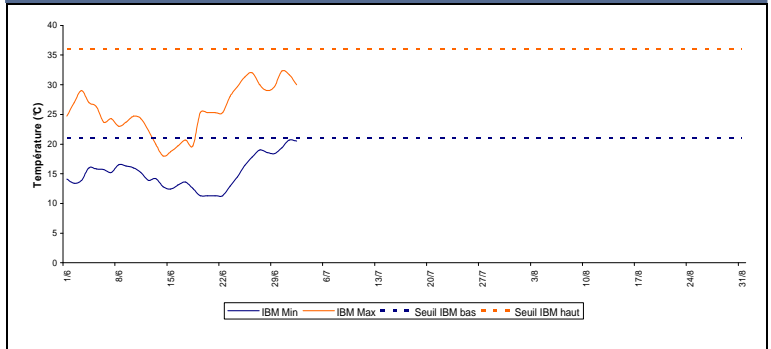
### | Indicateurs Sacs 2010 : Département de la Haute-Garonne (31) |

#### Indicateurs sanitaires

- Mortalité \* : ..... ↘
- Affaires SAMU : ..... ↗
- Passages aux urgences \*\* : .....
- Total : ..... →
- Moins de 1 an : ..... ↗
- Plus de 75 ans : ..... ↗
- Indicateurs Oscour® : .. voir en page 4
- Hospitalisations : ..... →

\* Commune de Toulouse (Insee)  
 \*\* CHU de Toulouse (Rangueil, Purpan, H. des Enfants)

#### | Figure 18 | - Indices Bio-Météorologiques -



**Commentaires :** Indices biométéorologiques en hausse.

Indicateurs sanitaires : Dépassement ponctuel du seuil pour le nombre d'affaires Samu pour la journée du 30 juin.

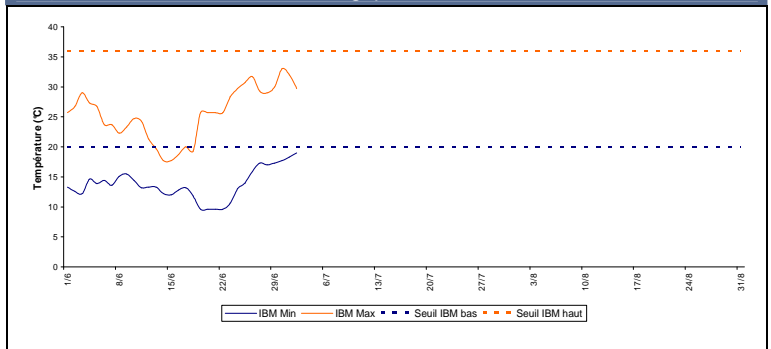
### | Indicateurs Sacs 2010 : Département du Gers (32) |

#### Indicateurs sanitaires

- Mortalité \* : ..... →
- Affaires SAMU : ..... ↗
- Passages aux urgences \*\* : .....
- Total : ..... →
- Moins de 1 an : ..... ↓
- Plus de 75 ans : ..... ↗
- Hospitalisations : ..... →

\* Commune d'Auch (Insee)  
 \*\* CH d'Auch

#### | Figure 19 | - Indices Bio-Météorologiques -



**Commentaires :** Indices biométéorologiques en hausse.

Indicateurs sanitaires : Pas de dépassement des seuils au cours des derniers jours.

# Indicateurs Sacs 2010

Départements :

- Lot (46)
- Hautes-Pyrénées (65)
- Tarn (81)
- Tarn-et-Garonne (82)

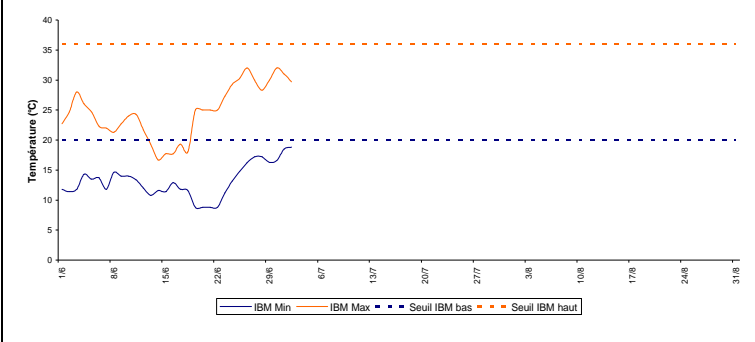
Indicateurs Sacs 2010 : Département du Lot (46) |

Indicateurs sanitaires

- Mortalité \* : .....
- Affaires SAMU : ..... ↗
- Passages aux urgences \*\* : .....
- Total : ..... →
- Moins de 1 an : ..... ↗
- Plus de 75 ans : ..... →
- Hospitalisations : ..... →

\* Commune de Cahors (Insee)  
\*\* CH de Cahors

Figure 20 | - Indices Bio-Météorologiques -



Commentaires : Indices biométéorologiques en hausse.  
Indicateurs sanitaires : Dépassement ponctuel du seuil pour le nombre de passages aux urgences pour la journée du 30 juin.

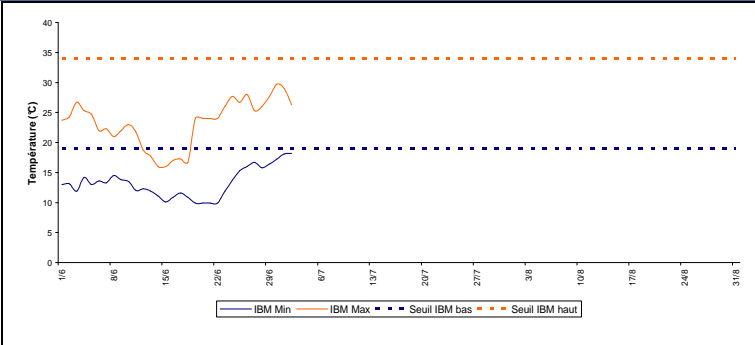
Indicateurs Sacs 2010 : Département des Hautes-Pyrénées (65) |

Indicateurs sanitaires

- Mortalité \* : ..... ↗
- Affaires SAMU : ..... ↗
- Passages aux urgences \*\* : .....
- Total : ..... →
- Moins de 1 an : ..... ↘
- Plus de 75 ans : ..... ↘
- Indicateurs Oscour@ : .. voir en page 4
- Hospitalisations : ..... ↗

\* Commune de Tarbes (Insee)  
\*\* CH de Bigorre (Tarbes)

Figure 21 | - Indices Bio-Météorologiques -



Commentaires : Indices biométéorologiques en hausse.  
Indicateurs sanitaires : Attention : données manquantes pour les urgences du CH de Bigorre depuis le 28 juin. Pas de dépassement des seuils au cours des derniers jours pour les affaires Samu.

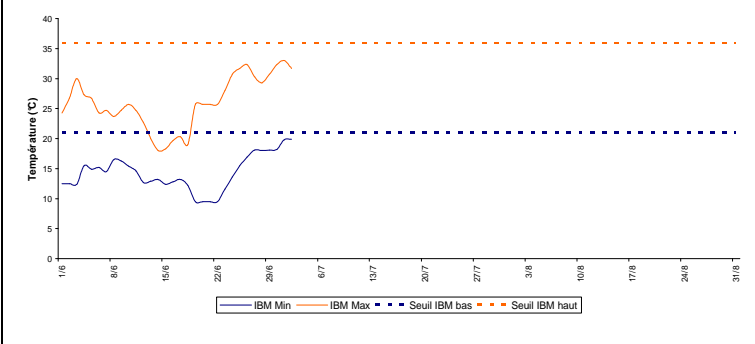
Indicateurs Sacs 2010 : Département du Tarn (81) |

Indicateurs sanitaires

- Mortalité \* : ..... ↗
- Affaires SAMU : ..... →
- Passages aux urgences \*\* : .....
- Total : ..... →
- Moins de 1 an : ..... →
- Plus de 75 ans : ..... →
- Indicateurs Oscour@ : .. voir en page 4
- Hospitalisations : ..... →

\* Commune d'Albi (Insee)  
\*\* CH d'Albi

Figure 22 | - Indices Bio-Météorologiques -



Commentaires : Indices biométéorologiques en hausse.  
Indicateurs sanitaires : Pas de dépassement des seuils au cours des derniers jours.

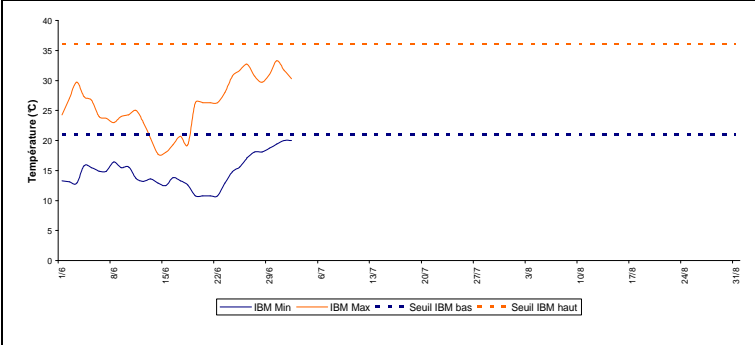
Indicateurs Sacs 2010 : Département du Tarn-et-Garonne (82) |

Indicateurs sanitaires

- Mortalité \* : ..... ↗
- Affaires SAMU : ..... ↗
- Passages aux urgences \*\* : .....
- Total : ..... →
- Moins de 1 an : ..... ↘
- Plus de 75 ans : ..... ↗
- Indicateurs Oscour@ : .. voir en page 4
- Hospitalisations : ..... ↗

\* Commune de Montauban (Insee)  
\*\* CH de Montauban

Figure 23 | - Indices Bio-Météorologiques -



Commentaires : Indices biométéorologiques en hausse.  
Indicateurs sanitaires : Pas de dépassement des seuils au cours des derniers jours.

Equipe de la Cire Midi-Pyrénées

- Dr Valérie Schwoebel  
Coordonnatrice
- Dr Anne Guinard  
Epidémiologiste
- Nicolas Sauthier  
Ingénieur du génie sanitaire
- Jérôme Pouey  
Epidémiologiste
- Cécile Durand  
Epidémiologiste
- Lise Grout  
Epidémiologiste stagiaire Profet
- Fanny Le Querrec  
Epidémiologiste

Directeur de la publication  
Dr Françoise Weber, Directrice Générale de l'InVS + Cire

Rédacteurs  
L'équipe de la Cire

Diffusion  
Cire Midi-Pyrénées  
ARS Midi-Pyrénées  
10 chemin du Raisin  
31 050 Toulouse cedex  
Mail : ARS-MIDIPY-CIRE@ars.sante.fr  
Tel : 05 34 30 25 24  
Fax : 05 34 30 25 32