

# Surveillance sanitaire en Midi-Pyrénées

## Point hebdomadaire n°223

### Semaine 23 (du 07/06/2010 au 13/06/2010)

| Fait marquant de la Cire Midi-Pyrénées |

#### Exercice national canicule 2010

Le 16 juin dernier a eu lieu un exercice national permettant de tester l'opérationnalité du plan national canicule 2010. Le scénario mis en place, a porté une attention particulière sur l'échelon régional et sur sa coordination avec ses différents partenaires institutionnels dans le cadre de la mise en place des Agences régionales de santé.

Sur les 4 départements de France les plus touchés par la vague de chaleur dans le scénario, 2 se trouvaient en Midi-Pyrénées : l'Aveyron et le Lot, notre région a donc été particulièrement concernée.

Lors de l'exercice, ces départements étaient placés en niveau MIGA (mise en garde et actions) depuis quelques jours et des événements particuliers (grève, tensions hospitalières...) ont été injectés par la cellule d'animation afin de tester la mise en place de mesures de gestion. Cet exercice a été l'occasion de proposer des améliorations dans le dispositif de veille régional. Des retours d'expérience sont programmés au niveau régional et national.

| Actualités internationales |

#### Encéphalite équine au Panama

Le 4 juin 2010, les autorités sanitaires du Panama rapportaient deux cas d'encéphalite équine Vénézuélienne (EEV) chez des chevaux dans la province de Darien (frontière Colombie). Les autorités avaient indiqué avoir pris des mesures pour contrôler l'épidémie (vaccination des animaux, restriction des mouvements). Le 10 juin dernier, un décès était annoncé chez un enfant de 10 ans lié à une encéphalite équine dans cette même province. Cinq autres cas suspects pédiatriques sont en cours d'investigation. D'autres cas équins sont suspectés. Ces événements semblent indiquer une circulation d'encéphalite virale équine assez soutenue. L'ampleur de l'épidémie est peut être sous estimée. Le Panama étant situé sur de nombreux axes majeurs de communication, la situation est suivie avec attention.

#### Grippe aviaire A(H5N1)

Depuis le début de l'épizootie (décembre 2003), 63 pays ou territoires ont notifié des infections chez des oiseaux sauvages ou d'élevage. Pour les voyageurs se rendant dans des zones où il existe des foyers animaux, il convient de respecter certaines précautions. Depuis le début de l'épidémie, le bilan humain de l'OMS à l'échelle mondiale est de 499 cas dont 295 décès (bilan au 15<sup>e</sup> juin 2010). Les informations actuelles n'indiquent pas de modifications dans la transmission du virus.

| Situation épidémiologique régionale |

#### Diarrhée aiguë

Les indicateurs sont stables tant en médecine libérale qu'en milieu hospitalier.

#### Asthme

Les indicateurs sont stables, voire en légère augmentation en milieu hospitalier, pour les enfants ; et en légère diminution pour les adultes.

| En savoir plus |

#### Données disponibles :

Les données du réseau de médecins sentinelles du Schs et du Grog sont exhaustives pour la semaine précédente (semaine 23). Les données d'activité de l'association SOS Médecins 31, des services d'urgence de la région et de la mortalité Insee sont incomplètes pour la semaine en cours (semaine 24).

#### Partenaires et méthodes :

Méthodologie d'analyse consultable en ligne sur le site Internet de l'InVS à l'adresse Internet suivante : [http://www.invs.sante.fr/regions/midi\\_pyrenees/pe\\_midi\\_pyrenees\\_partenaires\\_et\\_methodes\\_040610.pdf](http://www.invs.sante.fr/regions/midi_pyrenees/pe_midi_pyrenees_partenaires_et_methodes_040610.pdf).

| Partenaires de la surveillance |



Grog Midi-Pyrénées



SOS Médecins 31



Mairie de Toulouse



OruMip



Sentiweb

**Actualités nationales**

En médecine libérale, pour le **réseau Sentinelles**, l'activité est faible avec un taux d'incidence de la diarrhée aiguë de 110 cas pour 100 000 habitants (en-dessous du seuil épidémique de 172 cas pour 100 000 habitants). L'indicateur est stable pour **SOS Médecins**. En milieu hospitalier, d'après les services d'urgences participant au **réseau Oscour®**, l'indicateur est en baisse par rapport aux semaines précédentes.

**Actualités régionales**

En médecine libérale, l'activité des **sentinelles du Schs de Toulouse** et des médecins de **SOS Médecins 31** est stable. En milieu hospitalier, d'après les établissements participant au **réseau Oscour®**, l'indicateur est stable au niveau régional avec 51 passages soit 1,0 % des passages avec un diagnostic codé. Cette tendance est hétérogène sur les départements de la région puisqu'en augmentation dans le Tam et le Tam et Garonne et en diminution pour la Haute-Garonne et les Hautes-Pyrénées.

**Tendances à retenir**

France métropolitaine



Région Midi-Pyrénées



Tendances en médecine libérale

Figure 1 |

**Diarrhées aiguës observées par les médecins sentinelles du Schs de Toulouse, tous âges (nb cas/médecin)**

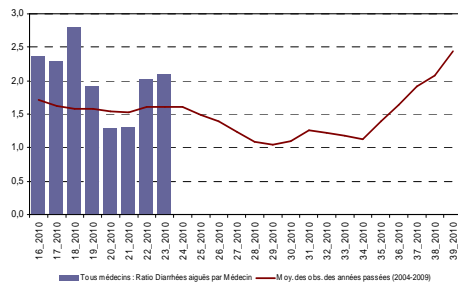


Figure 2 |

**Diarrhées aiguës observées par les médecins de SOS Médecins 31, tous âges (% interventions)**

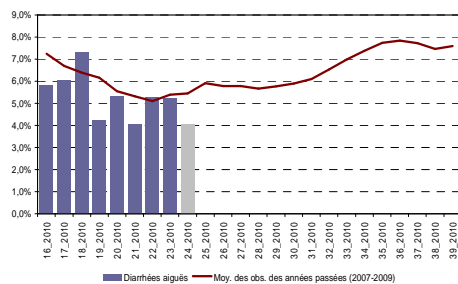
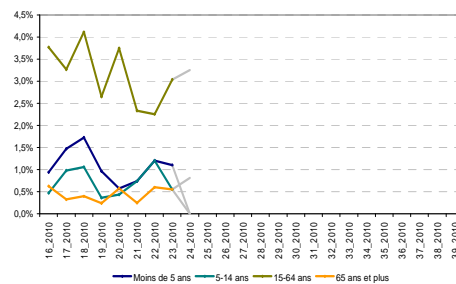


Figure 3 |

**Diarrhées aiguës observées par les médecins de SOS Médecins 31, par classe d'âge (% interventions)**



Tendances en milieu hospitalier

Figure 4 |

**Diarrhées aiguës observées via les services d'urgence de Midi-Pyrénées, tous âges (% passages parmi les diag. codés)**

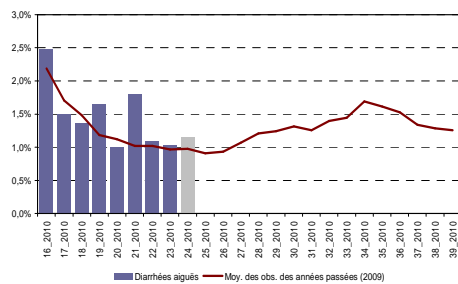


Figure 5 |

**Diarrhées aiguës observées via les services d'urgence de Midi-Pyrénées, par classe d'âge (% pass. parmi les diag. codés)**

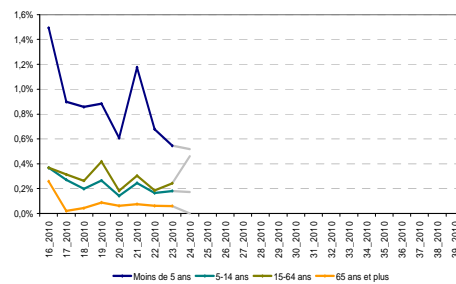


Tableau 1 |

**Passages aux urgences pour diarrhées aiguës dans les départements de Midi-Pyrénées, tous âges**

Départements	Semaine 22		Semaine 23		Evolution du % entre les semaines 22 et 23
	Nb de passages	% passages	Nb de passages	% passages	
Ariège	ND *	ND *	ND *	ND *	ND *
Aveyron	ND *	ND *	ND *	ND *	ND *
Haute-Garonne	40	1,6 %	27	1,1 %	↓
Gers	ND *	ND *	ND *	ND *	ND *
Lot	ND *	ND *	ND *	ND *	ND *
Hautes-Pyrénées	4	0,8 %	3	0,6 %	↘
Tam	7	0,5 %	16	1,2 %	↑
Tam-et-Garonne	2	0,3 %	5	0,9 %	↑
<b>Midi-Pyrénées</b>	<b>53</b>	<b>1,1 %</b>	<b>51</b>	<b>1,0 %</b>	<b>→</b>

\* Aucun établissement participant au réseau Oscour® sur le département

# Tendances à retenir

France métropolitaine



Région Midi-Pyrénées

Enfants



Adultes



## Semaine 23 (du 07/06/2010 au 13/06/2010)

| Crises d'asthme |

### Actualités nationales

En médecine libérale, d'après le **réseau Sentinelles**, l'activité est faible avec une incidence des cas de crises d'asthme vus en consultation de médecine générale estimée à 15 cas pour 100 000 habitants. Sept foyers d'activité régionale forte à modéré ont été notés mais n'inclut pas la région Midi-Pyrénées. Pour **SOS Médecins**, l'indicateur diminue légèrement. En milieu hospitalier, d'après les services d'urgences participant au **réseau Oscour®**, l'indicateur augmente légèrement chez les enfants entre 2 et 15 ans.

### Actualités régionales

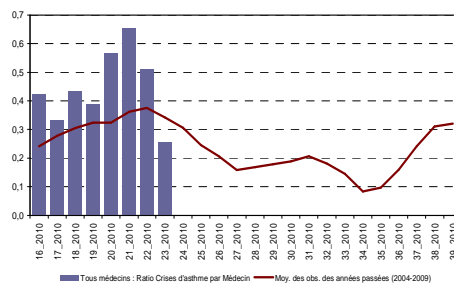
Pour les médecins **sentinelles du Schs de Toulouse** et les médecins de **SOS Médecins 31**, l'indicateur est stable chez les enfants et en diminution chez les adultes vus en consultation.

En milieu hospitalier, d'après les établissements participant au **réseau Oscour®**, l'indicateur au niveau régional est en légère augmentation chez les enfants (0,3 % des passages avec un diagnostic codé) et en diminution chez les adultes (0,1 % des passages).

Tendances en médecine libérale

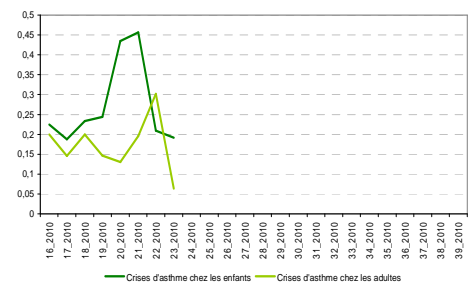
| Figure 6 |

Crises d'asthme observées par les médecins sentinelles du Schs de Toulouse, tous âges (nb cas/médecin)



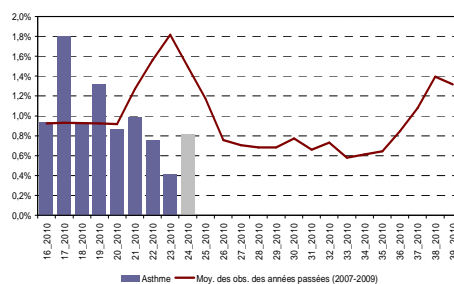
| Figure 7 |

Crises d'asthme observées par les médecins sentinelles du Schs de Toulouse, enfants et adultes (nb cas/médecin)



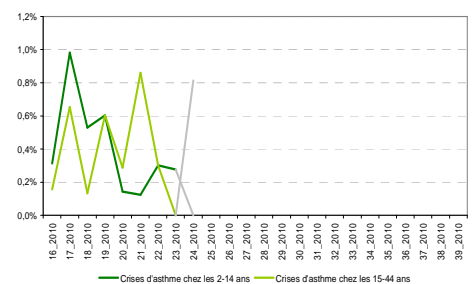
| Figure 8 |

Crises d'asthme observées par les médecins de SOS Médecins 31, tous âges (% interventions)



| Figure 9 |

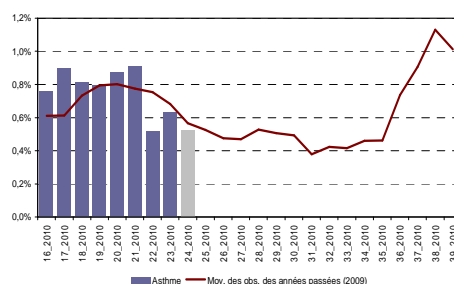
Crises d'asthme observées par les médecins de SOS Médecins 31, 2-14 et 15-44 ans (% interventions)



Tendances en milieu hospitalier

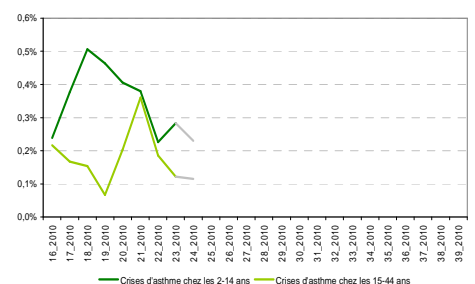
| Figure 10 |

Crises d'asthme observées via les services d'urgence de Midi-Pyrénées, tous âges (% passages parmi diag. codés)



| Figure 11 |

Crises d'asthme observées via les services d'urgence de Midi-Pyrénées, 2-14 et 15-44 ans (% passages parmi diag. codés)



| Tableau 2 |

Passages aux urgences pour crises d'asthme dans les départements de Midi-Pyrénées, 2-14 ans / 15-44 ans

Départements	Semaine 22		Semaine 23		Evolution du % entre les semaines 22 et 23
	Nb de passages	% passages	Nb de passages	% passages	
Ariège	ND* / ND*	ND* / ND*	ND* / ND*	ND* / ND*	ND* / ND*
Aveyron	ND* / ND*	ND* / ND*	ND* / ND*	ND* / ND*	ND* / ND*
Haute-Garonne	8 / 4	0,3 % / 0,2 %	12 / 3	0,5 % / 0,1 %	↑ / ↓
Gers	ND* / ND*	ND* / ND*	ND* / ND*	ND* / ND*	ND* / ND*
Lot	ND* / ND*	ND* / ND*	ND* / ND*	ND* / ND*	ND* / ND*
Hautes-Pyrénées	1 / 2	0,2 % / 0,4 %	0 / 0	0,0 % / 0,0 %	Non interprétable
Tarn	1 / 3	0,1 % / 0,2 %	2 / 1	0,2 % / 0,1 %	Non interprétable
Tarn-et-Garonne	1 / 0	0,2 % / 0,0 %	0 / 2	0,0 % / 0,4 %	Non interprétable
Midi-Pyrénées	11 / 9	0,2 % / 0,2 %	14 / 6	0,3 % / 0,1 %	↑ / ↓

\* Aucun établissement participant au réseau Oscour® sur le département

Point de situation nationale

L'ensemble des départements du territoire national est en veille saisonnière à ce jour.

Point de situation régionale

L'ensemble des départements de la région est en veille saisonnière à ce jour. Les indicateurs sanitaires et bio-météorologiques ne dépassent pas les seuils établis.

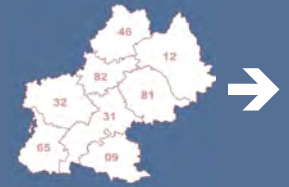
Les synthèses départementales en pages suivantes reprennent les indicateurs de morbidité et de mortalité (IMM) recueillis dans le cadre du Sacs et les tableaux/graphiques ci-dessous, les indicateurs SurSaud (Oscour® et SOS Médecins). Les analyses régionales sont réalisées sous réserve de complétude des données pour les semaines 22 et 23.

Tendances à retenir

France métropolitaine



Région Midi-Pyrénées



Tendances en médecine libérale

Figure 12

Pathologies liées à la chaleur observés par les médecins de SOS Médecins 31, tous âges (% motifs d'appel)

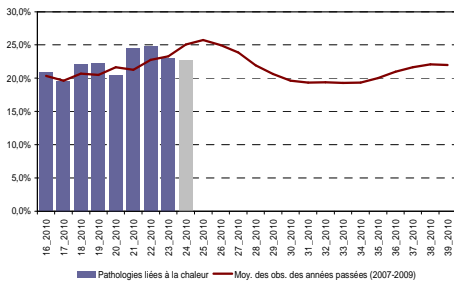


Figure 13

Pathologies liées à la chaleur observés par les médecins de SOS Médecins 31, 75 ans et plus (% motifs d'appel)

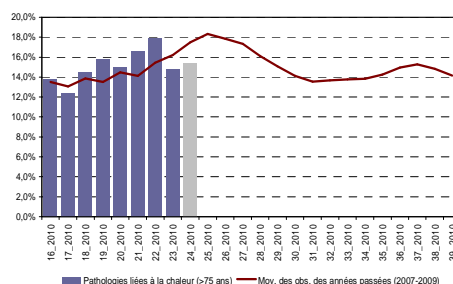


Tableau 3

Pathologies liées à la chaleur (détaillées) observées par SOS Médecins 31(sem. 23), tous âges / 75 ans et +

Motifs d'appels	Nb d'appels pour motif	% d'appels pour motif	Evolution du % entre les semaines 22 et 23
Malaises ( <i>malaise, coma, inconscient, perte de connaissance</i> )	11 / 7	1,5 % / 1,0 %	↓ / ↓
Fièvres ( <i>fièvre, sueurs, tremblements</i> )	156 / 100	21,5 % / 13,8 %	→ / ↗
Effets directs de la chaleur ( <i>insolation, déshydratation</i> )	0 / 0	0,0 % / 0,0 %	→ / →
Pathologies liées à la chaleur ( <i>total</i> )	167 / 107	23,0 % / 14,8 %	→ / ↗

Tendances en milieu hospitalier

Figure 14

Pathologies liées à la chaleur observées via les services d'urgence de Midi-Pyrénées, tous âges (% passages parmi diag. codés)

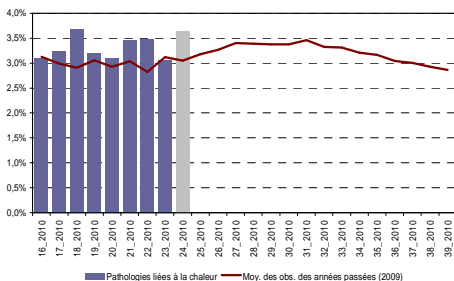


Figure 15

Pathologies liées à la chaleur observées via les services d'urgence de Midi-Pyrénées, 75 ans et + (% passages parmi diag. codés)

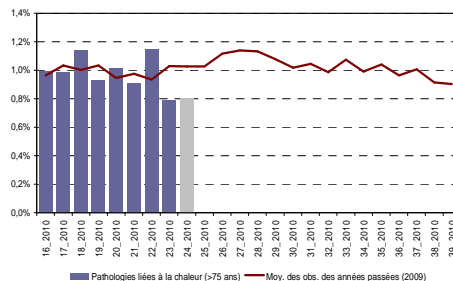


Tableau 4

Pathologies liées à la chaleur observées via les services d'urgence de Midi-Pyrénées, tous âges / 75 ans et +

Départements	Semaine 22		Semaine 23		Evolution du % entre les semaines 22 et 23
	Nb de passages	% passages	Nb de passages	% passages	
Ariège	ND *	ND *	ND *	ND *	ND *
Aveyron	ND *	ND *	ND *	ND *	ND *
Haute-Garonne	81 / 20	3,3 % / 0,8 %	75 / 11	2,9 % / 0,4 %	↘ / ↓
Gers	ND *	ND *	ND *	ND *	ND *
Lot	ND *	ND *	ND *	ND *	ND *
Hautes-Pyrénées	34 / 9	7,1 % / 1,9 %	23 / 7	4,5 % / 4,5 %	↓ / ↗
Tam	40 / 20	3,0 % / 1,5 %	43 / 17	3,2 % / 3,2 %	→ / ↗
Tam-et-Garonne	14 / 7	2,4 % / 1,2 %	10 / 4	1,8 % / 0,7 %	↘ / ↓
Midi-Pyrénées	169 / 56	3,5 % / 1,2 %	151 / 39	3,1 % / 0,8 %	↘ / ↓

Tableau 5

Pathologies liées à la chaleur observées via les services d'urgence de Midi-Pyrénées (sem. 23), tous âges / 75 ans et +

Diagnosics de passage	Nb de passages	% passages	Evolution du % entre les semaines 22 et 23
Hyperthermies ( <i>effets de la chaleur et de la lumière, exposition à une chaleur naturelle excessive</i> )	0 / 0	0,0 % / 0,0 %	Non interprétable
Déshydratations ( <i>hypovolémie</i> )	2 / 1	0,0 % / 0,0 %	Non interprétable
Hyponatrémies ( <i>hypo-osmolarité et hyponatrémie</i> )	4 / 2	0,1 % / 0,0 %	Non interprétable
Malaises ( <i>étourdissements et éblouissements, malaise et fatigue, syncope et collapsus</i> )	145 / 36	2,9 % / 0,7 %	→ / ↗
Pathologies liées à la chaleur ( <i>total</i> )	151 / 39	3,1 % / 0,8 %	↘ / ↓

# Indicateurs Sacs 2010

## Départements :

- Ariège (09)
- Aveyron (12)
- Haute-Garonne (31)
- Gers (32)

## Semaine 23 (du 07/06/2010 au 13/06/2010)

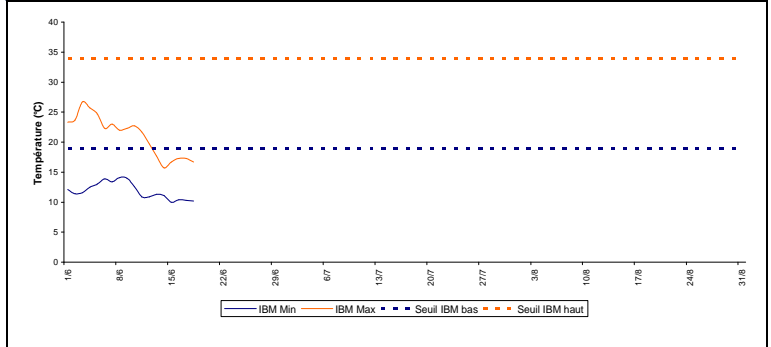
### Indicateurs Sacs 2010 : Département de l'Ariège (09) |

#### Indicateurs sanitaires

- Mortalité \* : ..... ↓
- Affaires SAMU : ..... →
- Passages aux urgences \*\* : .....
- Total : ..... →
- Moins de 1 an : ..... ↑
- Plus de 75 ans : ..... →
- Hospitalisations : ..... →

\* Commune de St Jean de Verges (Insee)  
 \*\* CH Intercommunal du Val d'Ariège (St Jean de Verges)

#### Figure 16 | - Indices Bio-Météorologiques -



Commentaires : Les indicateurs sanitaires et bio-météorologiques ne dépassent pas les seuils établis

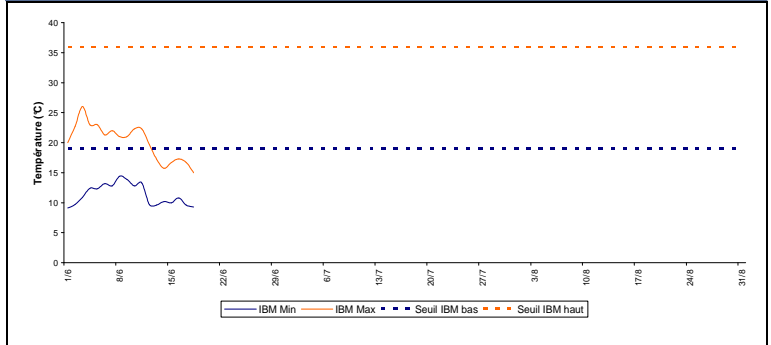
### Indicateurs Sacs 2010 : Département de l'Aveyron (12) |

#### Indicateurs sanitaires

- Mortalité \* : ..... ↓
- Affaires SAMU : ..... →
- Passages aux urgences \*\* : .....
- Total : ..... →
- Moins de 1 an : ..... ↑
- Plus de 75 ans : ..... →
- Hospitalisations : ..... →

\* Commune de Rodez (Insee)  
 \*\* CH de Rodez

#### Figure 17 | - Indices Bio-Météorologiques -



Commentaires : Les indicateurs sanitaires et bio-météorologiques ne dépassent pas les seuils établis

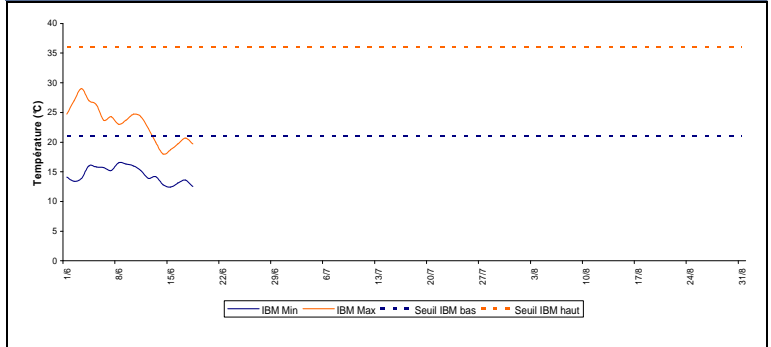
### Indicateurs Sacs 2010 : Département de la Haute-Garonne (31) |

#### Indicateurs sanitaires

- Mortalité \* : ..... ↓
- Affaires SAMU : ..... →
- Passages aux urgences \*\* : .....
- Total : ..... →
- Moins de 1 an : ..... ↑
- Plus de 75 ans : ..... →
- Indicateurs Oscour® : .. voir en page 4
- Hospitalisations : ..... →

\* Commune de Toulouse (Insee)  
 \*\* CHU de Toulouse (Rangueil, Purpan, H. des Enfants)

#### Figure 18 | - Indices Bio-Météorologiques -



Commentaires : Les indicateurs sanitaires et bio-météorologiques ne dépassent pas les seuils établis

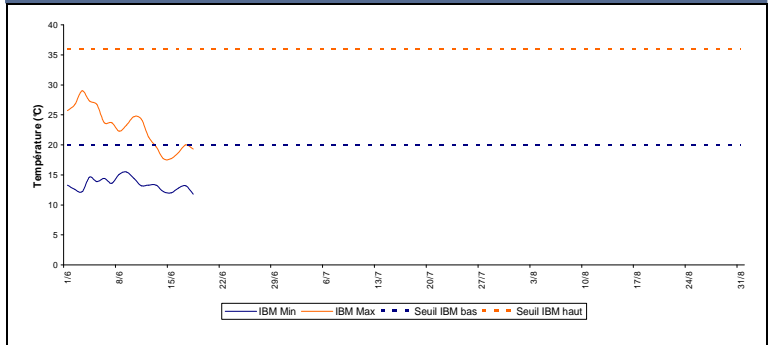
### Indicateurs Sacs 2010 : Département du Gers (32) |

#### Indicateurs sanitaires

- Mortalité \* : ..... ↓
- Affaires SAMU : ..... →
- Passages aux urgences \*\* : .....
- Total : ..... →
- Moins de 1 an : ..... →
- Plus de 75 ans : ..... ↓
- Hospitalisations : ..... →

\* Commune d'Auch (Insee)  
 \*\* CH d'Auch

#### Figure 19 | - Indices Bio-Météorologiques -



Commentaires : Les indicateurs sanitaires et bio-météorologiques ne dépassent pas les seuils établis

# Indicateurs Sacs 2010

## Départements :

- Lot (46)
- Hautes-Pyrénées (65)
- Tarn (81)
- Tarn-et-Garonne (82)

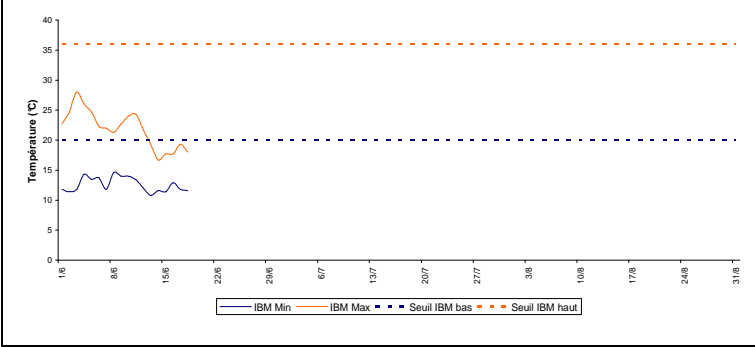
### Indicateurs Sacs 2010 : Département du Lot (46) |

#### Indicateurs sanitaires

- Mortalité \* : .....
- Affaires SAMU : ..... →
- Passages aux urgences \*\* : .....
- Total : ..... →
- Moins de 1 an : ..... →
- Plus de 75 ans : ..... →
- Hospitalisations : ..... →

\* Commune de Cahors (Insee)  
\*\* CH de Cahors

#### Figure 20 | - Indices Bio-Météorologiques -



Commentaires : Les indicateurs sanitaires et bio-météorologiques ne dépassent pas les seuils établis

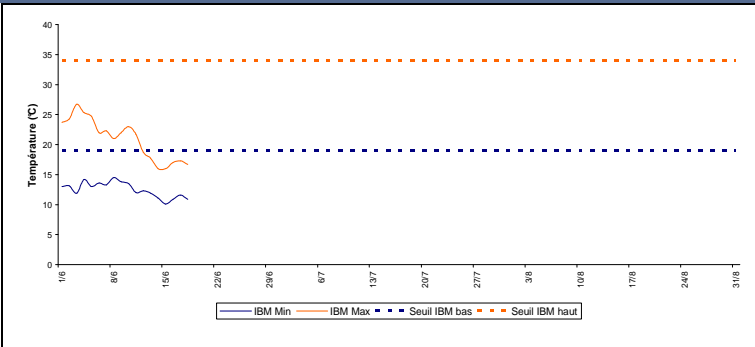
### Indicateurs Sacs 2010 : Département des Hautes-Pyrénées (65) |

#### Indicateurs sanitaires

- Mortalité \* : .....
- Affaires SAMU : ..... →
- Passages aux urgences \*\* : .....
- Total : ..... →
- Moins de 1 an : ..... ↗
- Plus de 75 ans : ..... ↘
- Indicateurs Oscour@ : .. voir en page 4
- Hospitalisations : ..... →

\* Commune de Tarbes (Insee)  
\*\* CH de Bigorre (Tarbes)

#### Figure 21 | - Indices Bio-Météorologiques -



Commentaires : Les indicateurs sanitaires et bio-météorologiques ne dépassent pas les seuils établis

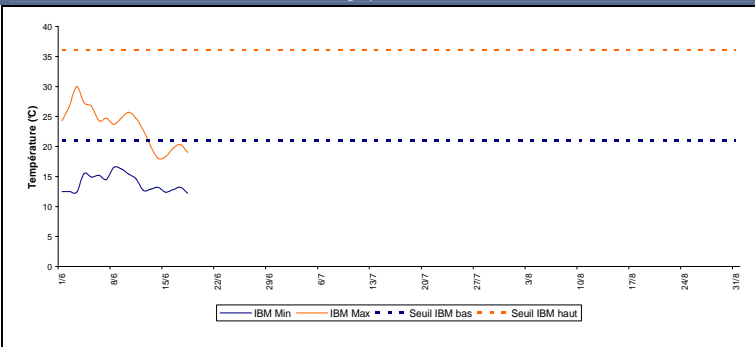
### Indicateurs Sacs 2010 : Département du Tarn (81) |

#### Indicateurs sanitaires

- Mortalité \* : ..... ↓
- Affaires SAMU : ..... →
- Passages aux urgences \*\* : .....
- Total : ..... →
- Moins de 1 an : ..... ↗
- Plus de 75 ans : ..... ↘
- Indicateurs Oscour@ : .. voir en page 4
- Hospitalisations : ..... ↘

\* Commune d'Albi (Insee)  
\*\* CH d'Albi

#### Figure 22 | - Indices Bio-Météorologiques -



Commentaires : Les indicateurs sanitaires et bio-météorologiques ne dépassent pas les seuils établis

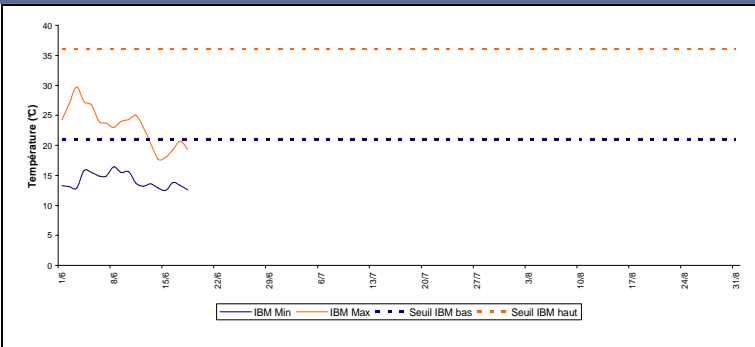
### Indicateurs Sacs 2010 : Département du Tarn-et-Garonne (82) |

#### Indicateurs sanitaires

- Mortalité \* : .....
- Affaires SAMU : ..... →
- Passages aux urgences \*\* : .....
- Total : ..... →
- Moins de 1 an : ..... ↔
- Plus de 75 ans : ..... ↘
- Indicateurs Oscour@ : .. voir en page 4
- Hospitalisations : ..... ↘

\* Commune de Montauban (Insee)  
\*\* CH de Montauban

#### Figure 23 | - Indices Bio-Météorologiques -



Commentaires : Les indicateurs sanitaires et bio-météorologiques ne dépassent pas les seuils établis

#### Equipe de la Cire Midi-Pyrénées

- Dr Valérie Schwoebel  
Coordonnatrice
- Dr Anne Guinard  
Epidémiologiste
- Nicolas Sauthier  
Ingénieur du génie sanitaire
- Jérôme Pouey  
Epidémiologiste
- Cécile Durand  
Epidémiologiste
- Lise Grout  
Epidémiologiste stagiaire Profet
- Fanny Le Querrec  
Epidémiologiste

Directeur de la publication  
Dr Françoise Weber, Directrice Générale de l'InVS + Cire

Rédacteurs  
L'équipe de la Cire

Diffusion  
Cire Midi-Pyrénées  
ARS Midi-Pyrénées  
10 chemin du Raisin  
31 050 Toulouse cedex  
Mail : ARS-MIDIPY-CIRE@ars.sante.fr  
Tel : 05 34 30 25 24  
Fax : 05 34 30 25 32